

Uwagi ogólne

1. System edukacji w Polsce funkcjonuje zgodnie z ustawą z dnia 14 grudnia 2016 r. Prawo oświatowe (Dz. U. z 2021 r. poz. 1082, z późn. zm.), ustawą o systemie oświaty z dnia 7 września 1991 r. (Dz. U. z 2022 r. poz. 2230) oraz ustawą z dnia 20 lipca 2018 r. – Prawo o szkolnictwie wyższym i nauce (Dz. U. z 2022 r. poz. 574, z późn. zm.).

W roku szkolnym 2022/23 dzieci 6-letnie są objęte obowiązkiem odbycia rocznego przygotowania przedszkolnego w przedszkolach, oddziałach przedszkolnych w szkołach podstawowych lub w innych formach wychowania przedszkolnego, zaś dzieci 7-letnie obowiązkiem szkolnym. Nauka jest obowiązkowa do ukończenia 18 roku życia.

2. Prezentowane w dziale dane dotyczą:

- 1) placówek wychowania przedszkolnego;
- 2) szkół dla dzieci i młodzieży oraz dla dorosłych:
 - a) podstawowych,
 - b) gimnazjów,
 - c) ponadpodstawowych, w tym policealnych;
- 3) uczelni;
- 4) specjalnych ośrodków szkolno-wychowawczych, ośrodków rewalidacyjno-wychowawczych.

3. Dane obejmują szkoły i placówki prowadzone przez jednostki administracji centralnej (rządowej), jednostki samorządu terytorialnego (gminy, powiaty i województwo) oraz inne osoby prawne i fizyczne.

4. Szkoły (z wyjątkiem uczelni) i placówki mogą być publiczne, niepubliczne oraz niepubliczne o uprawnieniach szkół publicznych. Szkoła niepubliczna może uzyskać uprawnienia szkoły publicznej, jeżeli realizuje minimum programowe oraz stosuje zasady klasyfikowania i promowania uczniów ustalone przez Ministra Edukacji i Nauki, umożliwiające uzyskanie świadectw lub dyplomów państwowych. Jednostki administracji centralnej (rządowej) i jednostki samorządu terytorialnego mogą prowadzić tylko szkoły publiczne.

Uczelnie mogą być publiczne i niepubliczne; uczelnie niepubliczne tworzone są na podstawie zezwolenia Ministra Edukacji i Nauki.

5. **Placówki wychowania przedszkolnego** obejmują przedszkola (łącznie ze specjalnymi), oddziały przedszkolne w szkołach podstawowych, zespoły wychowania przedszkolnego i punkty przedszkolne; od roku szkolnego 2004/05 dzieci 6-letnie są objęte obowiązkiem odbycia rocznego przygotowania przedszkolnego w placówkach wychowania przedszkolnego, z wyjątkiem lat szkolnych 2011/12–2015/16, w których dotyczyło to dzieci 5-letnich.

6. **Szkoły dla dzieci i młodzieży** (łącznie ze specjalnymi) obejmują:

General notes

1. The education system in Poland functions according to the Act of 14 December 2016, Law on School Education (Journal of Laws 2021 item 1082, as amended), the Act of 7 September 1991 on the Education System (Journal of Laws 2022 item 2230) and the Act of 20 July 2018, Law on Higher Education and Science (Journal of Laws 2022 item 574, as amended).

In the 2022/23 school year, one-year pre-school preparation in nursery schools, pre-primary sections in primary schools and in other forms of pre-school education was compulsory for children aged 6, while children aged 7 are covered by full-time compulsory education which lasts until the age of 18

2. Data presented in the chapter concern:

- 1) pre-primary education establishments;
- 2) schools for children, youth and adults:
 - a) primary,
 - b) lower secondary,
 - c) post-primary, of which post-secondary;
- 3) higher education institutions (HEIs);
- 4) special education and care centres, education centres.

3. Data comprise schools and establishments managed by central (government) administration entities and local government units (gminas, powiats and voivodships), as well as by other legal and natural persons.

4. Schools (with the exception of higher education institutions) and establishments can be public, non-public and non-public with the competences of public schools. A non-public school can obtain the competences of a public school, if it implements the minimum curriculum and applies the principles of classifying and promoting pupils and students as established by the Minister of Education and Science, allowing students to obtain state certificates or diplomas. Central (government) administration entities and local government units can administer public schools only.

Higher education institutions can be public and non-public; non-public higher education institutions are established on the basis of a permit of the Minister of Education and Science.

5. **Pre-primary education establishments** comprise nursery schools (including special nursery schools), pre-primary sections of primary schools, pre-primary education units and pre-primary centres; in the 2004/05 school year, an obligatory one year pre-primary education of children aged 6 was introduced in pre-primary education establishments, with the exception of the 2011/12–2015/16 school years when children aged 5 were covered by compulsory education.

6. **Schools for children and youth** (including special schools) comprise:

- 1) szkoły podstawowe, w tym szkoły filialne, szkoły artystyczne niedające uprawnień zawodowych, realizujące jednocześnie program szkoły podstawowej;
- 2) gimnazja dla dzieci i młodzieży (funkcjonujące do roku szkolnego 2018/19);
- 3) szkoły ponadpodstawowe:
 - a) 3-letnie szkoły specjalne przysposabiające do pracy,
 - b) 3-letnie branżowe szkoły I stopnia (do roku szkolnego 2016/17 2–3-letnie zasadnicze szkoły zawodowe),
 - c) 2-letnie branżowe szkoły II stopnia (funkcjonujące od roku szkolnego 2020/21),
 - d) 4-letnie licea ogólnokształcące (do roku szkolnego 2018/19 szkoły 3-letnie),
 - e) 5-letnie technika (do roku szkolnego 2018/19 szkoły 4-letnie),
 - f) ogólnokształcące szkoły artystyczne dające uprawnienia zawodowe (bez szkół specjalnych), które prezentuje się z wyłączeniem szkół realizujących wyłącznie kształcenie artystyczne,
 - g) funkcjonujące do roku szkolnego 2013/14 3-letnie licea profilowane oraz 2-letnie uzupełniające licea ogólnokształcące i 3-letnie technika uzupełniające dla absolwentów zasadniczych szkół zawodowych.

7. Szkoły policealne – kształcące w formie dziennej, wieczorowej, zaocznej i stacjonarnej – obejmują:

- 1) szkoły policealne (1-, 1,5- lub 2-letnie), łącznie ze specjalnymi;
- 2) kolegia pracowników służb społecznych (3-letnie);
- 3) funkcjonujące do roku szkolnego 2015/16 3-letnie: nauczycielskie kolegia języków obcych, kolegia nauczycielskie, w których absolwentom nie nadawano tytułu licencjata.

8. Uczelnie realizują kształcenie w formie studiów stacjonarnych i niestacjonarnych. Informacje z zakresu szkolnictwa wyższego:

- 1) do roku akademickiego 2015/16 podawano łącznie z nauczycielskimi kolegiami języków obcych i kolegiami nauczycielskimi, w których absolwentom nadawano tytuł licencjata;
- 2) obejmują cudzoziemców studiujących w Polsce (w tym studiujący w filiach polskich uczelni za granicą);
- 3) nie obejmują Polaków studiujących za granicą (z wyjątkiem osób studiujących w filiach polskich uczelni za granicą).

Informacje dotyczące studentów, absolwentów oraz nauczycieli wykazano zgodnie z siedzibą poszczególnych uczelni łącznie z filiami i zamieszczeniymi podstawowymi jednostkami organizacyjnymi z wyjątkiem tablicy 22, gdzie są oni wykazani według faktycznej lokalizacji uczelni/jednostki zamieszczonej. Zamieszczone jednostki organizacyjne polskich uczelni za granicą zostały wykazane w miejscu siedziby uczelni macierzystej.

Podział uczelni według typów instytucji systemu szkolnictwa wyższego i nauki, z wyjątkiem uczelni prowadzonych przez kościoły i inne związki wyznaniowe, opracowano na podstawie ich organów nadzorujących.

- 1) primary schools including branch schools, art schools not leading to professional certification simultaneously conducting a primary school curriculum;
- 2) lower secondary schools for children and youth (functioning until the 2018/19 school year);
- 3) post-primary schools:
 - a) 3-year special job-training schools,
 - b) 3-year stage I sectoral vocational schools (until the 2016/17 school year, 2–3-year, basic vocational schools),
 - c) 2-year stage II sectoral vocational schools (functioning since 2020/21 school year),
 - d) 4-year general secondary schools (until the 2018/19 school year, 3-year schools),
 - e) 5-year technical secondary schools (until the 2018/19 school year, 4-year schools),
 - f) general art schools leading to professional certification (excluding special schools), with the exception of schools providing art education only,
 - g) operating until the 2013/14 school year: 3-year specialised secondary schools, as well as 2-year supplementary general secondary schools and 3-year supplementary technical secondary schools for graduates of basic vocational schools.

7. Post-secondary schools – educating in day, evening, extramural and full-time mode comprise:

- 1) post-secondary schools (1-, 1.5- or 2-year), including special schools;
- 2) colleges of social work (3-year);
- 3) 3-year foreign language teacher training colleges and teacher training colleges operating until the 2015/16 school year, which did not confer the Bachelor's degree.

8. Higher education institutions provide full-time and part-time programmes of education. Data regarding tertiary education:

- 1) until the 2015/16 academic year, included foreign language teacher training colleges and teacher training colleges which conferred the Bachelor's degree;
- 2) comprise foreigners studying in Poland (including students at branch campuses of Polish higher education institutions operating abroad);
- 3) do not include Poles studying abroad (with an exception of persons at branch campuses of Polish higher education institutions operating abroad).

Information concerning students, graduates and teachers are shown according to the seats of higher education institutions including branch sections and basic organisational units in another location, excluding table 22, where they are shown according to the actual residence of a school/faculty. Organisational units in another location of Polish higher education institutions abroad were shown according to the seat of a higher education institution.

The division of higher education institutions (HEI) according to types of institutions of the system of higher education and science, except for those run by churches and other religious associations, was developed on the basis of their supervisory bodies.

9. Szkoły doktorskie funkcjonujące od roku akademickiego 2019/20 są zorganizowaną formą kształcenia doktorantów, prowadzoną przez uprawnione uczelnie i instytuty w co najmniej dwóch dyscyplinach. Kształcenie doktoranta przygotowuje do uzyskania stopnia doktora i kończy się złożeniem rozprawy doktorskiej.

10. Studia podyplomowe – forma kształcenia, na którą są przyjmowani kandydaci posiadający kwalifikacje co najmniej pierwszego stopnia, prowadzona w uczelni, instytucie naukowym Polskiej Akademii Nauk, instytucie badawczym lub Centrum Medycznym Kształcenia Podyplomowego lub kończąca się uzyskaniem kwalifikacji podyplomowych.

11. Szkoły dla dorosłych – kształcące w formie stacjonarnej, zaocznej i na odległość – obejmują:

- 1) szkoły podstawowe dla dorosłych;
- 2) gimnazja dla dorosłych (funkcjonujące do roku szkolnego 2019/20);
- 3) szkoły ponadpodstawowe:
 - a) 3- lub 4-letnie licea ogólnokształcące dla dorosłych,
 - b) funkcjonujące do roku szkolnego:
 - 2013/14 – 2-letnie uzupełniające licea ogólnokształcące dla dorosłych dla absolwentów zasadniczych szkół zawodowych,
 - 2014/15 – 2–3-letnie zasadnicze szkoły zawodowe dla dorosłych oraz 3-letnie licea profilowane dla dorosłych,
 - 2015/16 – 3-letnie technika uzupełniające dla dorosłych na podbudowie programowej zasadniczej szkoły zawodowej oraz 4-letnie technika dla dorosłych.

12. Szkoły specjalne organizowane są dla dzieci i młodzieży ze specjalnymi potrzebami edukacyjnymi, w tym dla młodzieży z niepełnosprawnościami. Kształcenie może być realizowane w systemie szkolnym lub w formie indywidualnej. Kształcenie specjalne odbywa się w szkołach ogólnodostępnych (w których tworzone są oddziały specjalne lub klasy integracyjne i ogólnodostępne), w funkcjonujących samodzielnie szkołach specjalnych oraz w specjalnych ośrodkach szkolno-wychowawczych, innych placówkach oświatowo-wychowawczych lub w placówkach wykonujących działalność leczniczą (łącznie z zakładami lecznictwa uzdrowiskowego).

13. Specjalne ośrodki szkolno-wychowawcze są to placówki dla dzieci i młodzieży niepełnosprawnej w wieku 3 lat i więcej, które z racji niepełnosprawności nie mogą uczęszczać do przedszkola lub szkoły.

14. Ośrodki rewalidacyjno-wychowawcze są placówkami umożliwiającymi dzieciom i młodzieży z niepełnosprawnością intelektualną w stopniu głębokim realizację obowiązku szkolnego poprzez uczestnictwo w zajęciach rewalidacyjno-wychowawczych.

15. Dane o nauczycielach, poza nauczycielami akademickimi, dotyczą nauczycieli (łącznie z nauczycielami religii) zatrudnionych przy realizacji obowiązków zajęć edukacyjnych, tj. bez wychowawców świetlic, bibliotekarzy, prowadzących wyłącznie zajęcia pozalekcyjne itp.

Dane o nauczycielach akademickich dotyczą zatrudnionych na stanowiskach: profesora, profesora uczelni, docenta, adiunkta, asystenta i innych.

9. Doctoral schools operating from the 2019/20 academic year are an organised form of doctoral education, provided by authorised higher education institutions and institutes in at least two disciplines. The education prepares students for doctoral degree and ends upon submitting the doctoral dissertation.

10. Non-degree postgraduate programmes – a level of education open to holders of a minimum first-cycle qualification and provided by a higher education institution, scientific institute of the Polish Academy of Sciences, research institute or the Centre for Postgraduate Medical Studies, leading to the award of postgraduate qualifications.

11. Schools for adults – educating in full-time, extramural and in distance form – comprise:

- 1) primary schools for adults;
- 2) lower secondary schools for adults (functioning until the 2019/20 school year);
- 3) post-primary schools:
 - a) 3- or 4-year general secondary schools for adults,
 - b) operating until the school year:
 - 2013/14 – 2-year supplementary secondary schools for adults for graduates of basic vocational schools,
 - 2014/15 – 2–3-year basic vocational schools for adults and 3-year specialised secondary schools for adults,
 - 2015/16 – 3-year supplementary technical secondary schools for adults based on the basic vocational school curriculum, as well as 4-year technical secondary schools for adults.

12. Special schools are organised for children and youth with special educational needs including youth with disabilities. Education may be conducted within the school system or individually. Education is provided in mainstream schools (in which special or integrated and mainstream sections are established), in special schools operating independently as well as in special education and care centres, other educational institutions or in the units performing health care activity (including health resort treatment).

13. Special education care centres are facilities for disabled children and youth aged 3 years and more who cannot, due to their disability, attend a regular pre-school or a school.

14. Rehabilitation and education centres are facilities enabling children and youth with a severe intellectual disability to fulfil their schooling obligation by participating in rehabilitation and education classes.

15. Data on teachers, excluding academic teachers, concern teachers (including teachers of religion) employed to implement compulsory educational programmes, i.e., excluding day-room teachers and librarians, conducting only extracurricular activities, etc.

Data on academic teachers concern the positions of: professor, associate professor, assistant professor and assistant lecturer and others.

Data on teachers concern full-time and part-time paid employees converted into full-time equivalents.

Dane o nauczycielach dotyczą pełnozatrudnionych i niepełnozatrudnionych w przeliczeniu na pełnozatrudnionych.

16. Dane dotyczące:

- 1) wychowania przedszkolnego, szkół (poza uczelniami) oraz specjalnych ośrodków szkolno-wychowawczych, młodzieżowych ośrodków wychowawczych, młodzieżowych ośrodków socjoterapii, ośrodków rewalidacyjno-wychowawczych, wychowawców pozaszkolnego oraz internatów i burs podano według stanu na początku roku szkolnego; dane o absolwentach – na koniec roku szkolnego;
- 2) uczelni prezentuje się według stanu w dniu 31 grudnia (do roku akademickiego 2017/18 – w dniu 30 listopada); studenci są wykazywani tyle razy na ilu kierunkach studiują; dane o absolwentach dotyczą osób, które uzyskały dyplomy ukończenia studiów (do roku akademickiego 2017/18 absolwenci wykazywani byli z danego roku akademickiego; w roku akademickim 2018/19 w okresie od 1 stycznia do 31 grudnia 2019 r.; w roku akademickim 2019/20 w okresie od 1 stycznia do 31 grudnia 2020 r., w roku akademickim 2020/21 w okresie od 1 stycznia do 31 grudnia 2021 r., w roku akademickim 2021/22 w okresie od 1 stycznia do 31 grudnia 2022 r.).

17. Absolwenci eksterni występują wyłącznie w szkołach dla dorosłych.

18. Współczynnik skolaryzacji:

- 1) **brutto** jest to relacja liczby osób uczących się (stan na początku roku szkolnego) na danym poziomie kształcenia (niezależnie od wieku) do liczby ludności (stan w dniu 31 grudnia) w grupie wieku określonej jako odpowiadająca temu poziomowi nauczania;
- 2) **netto** jest to relacja liczby osób uczących się (stan na początku roku szkolnego) na danym poziomie kształcenia (w danej grupie wieku) do liczby ludności (stan w dniu 31 grudnia) w grupie wieku określonej jako odpowiadająca temu poziomowi nauczania.

19. Internat to placówka opiekuńczo-wychowawcza przeznaczona dla młodzieży uczęszczającej do szkół ogólnokształcących i zawodowych zlokalizowanych poza stałym miejscem zamieszkania. **Bursa** to międzyszkolna placówka pełniąca funkcję internatu.

20. Prezentowane informacje, z wyjątkiem danych o uczelniach, opracowano na podstawie systemu informacji oświatowej administrowanego przez Ministerstwo Edukacji i Nauki.

Od roku akademickiego 2017/18 dane o uczelniach, z wyjątkiem danych o części uczelni prowadzonych przez kościoły i inne związki wyznaniowe opracowano na podstawie Zintegrowanego Systemu Informacji o Nauce i Szkolnictwie Wyższym POL-on administrowanego przez Ministerstwo Edukacji i Nauk.

16. Data regarding:

- 1) pre-primary education, schools (excluding higher education institutions) as well as special education and care centres, youth educational centres, youth sociotherapy centres and rehabilitation and education centres, out-of-school education, as well as boarding schools and dormitories are given as of the beginning of the school year; data concerning graduates – as of the end of the school year;
- 2) higher education institutions are presented as of 31 December (until the 2017/18 academic year – as of 30 November); students are indicated correspondingly on the number of fields of education which they study; data regarding graduates concern persons who obtained higher education diplomas (until the 2017/18 academic year, graduates were shown as of a given academic year; in 2018/19 academic year, between 1 January and 31 December 2019; in the 2019/20 academic year, between 1 January and 31 December 2020, in the 2020/21 academic year, between 1 January and 31 December 2021, in the 2021/22 academic year, between 1 January and 31 December 2022).

17. Extramural graduates occur only in schools for adults.

18. Enrolment rate:

- 1) **gross** is the ratio of the number of pupils or students (as of the beginning of the school year) at a given level of education (regardless of age) to the population (as of 31 December) in the age group defined as corresponding to this level of education;
- 2) **net** is the ratio of the number of pupils or students (as of the beginning of the school year) at a given level of education (within a given age group) to the population (as of 31 December) in the age group defined as corresponding to this level of education.

19. Boarding school is a care and educational facility designated for youth attending general and vocational schools located outside their place of permanent residence. A **dormitory** is an interschool facility serving as a boarding school.

20. The presented information, excluding the data on higher education institutions, has been compiled on the basis of the Educational Information System administered by the Ministry of Education and Science.

Since the 2017/18 academic year, data on higher education institutions, excluding the data on some higher education institutions (HEIs) run by churches and other religious associations, have been compiled on the basis of POL-on, the Integrated System of Information on Science and Higher Education, administered by the Ministry of Education and Science.

Dane zbiorcze

Aggregated data

TABL. 1 (86). EDUKACJA WEDŁUG SZCZEBLI KSZTAŁCENIA
EDUCATION BY LEVEL

WYSZCZEGÓLNIENIE	2015/16	2019/20	2020/21	2021/22	2022/23	SPECIFICATION
SZKOŁY SCHOOLS						
Szkoły:						Schools:
podstawowe.....	113	135	138	138	142	primary
gimnazja	85	lower secondary
specjalne przysposabiające do pracy.....	6	7	7	7	7	special job-training
branżowe I stopnia ^a	17	20	20	20	20	stage I sectoral vocational ^a
branżowe II stopnia	1	4	5	stage II sectoral vocational
licea ogólnokształcące.....	45	60	61	60	68	general secondary
technika	22	23	23	23	24	technical secondary
ogólnokształcące artystyczne ^b	4	4	4	4	4	general art ^b
policealne	66	48	41	40	40	post-secondary
dla dorosłych	35	24	23	19	19	for adults
podstawowe.....	–	1	2	2	2	primary
gimnazja	5	1	.	.	.	lower secondary
licea ogólnokształcące.....	30	22	21	17	17	general secondary
Uczelnie.....	24	22	22	22	22	Higher education institutions
NAUCZYCIELE^c TEACHERS^c						
Szkoły:						Schools:
podstawowe.....	2723	3763	3878	3745	3702	primary
gimnazja	1373	lower secondary
branżowe I stopnia ^{ad}	224	304	296	323	313	stage I sectoral vocational ^{ad}
branżowe II stopnia	1	3	7	stage II sectoral vocational
licea ogólnokształcące.....	949	1396	1460	1416	1399	general secondary
technika ^e	826	1085	1143	1145	1163	technical secondary ^e
policealne	270	109	101	109	89	post-secondary
Uczelnie.....	8379	8089	8019	8004	8028	Higher education institutions

a W roku szkolnym 2015/16 zasadnicze szkoły zawodowe. b Dające uprawnienia zawodowe; ponadto funkcjonowały szkoły artystyczne realizujące wyłącznie kształcenie artystyczne – w roku szkolnym: 2015/16 – 2 szkoły, 248 uczniów i 26 absolwentów, 2019/2020 – 2 szkoły, 319 uczniów i 26 absolwentów, 2020/21 – 2 szkoły, 255 uczniów i 32 absolwentów, 2021/22 – 2 szkoły, 321 uczniów i 37 absolwentów, 2022/23 – 2 szkoły i 344 uczniów. c–e Łącznie ze szkołami: c – dla dorosłych; d – specjalnymi przysposabiającymi do pracy; e – ogólnokształcącymi artystycznymi dającymi uprawnienia zawodowe.

a In the 2015/16 school year, basic vocational schools. b Leading to professional certification; there were also art schools giving only artistic education in the school year: 2015/16 – 2 schools, 248 students and 26 graduates, 2019/20 – 2 schools, 319 students and 26 graduates, 2020/21 – 2 schools, 255 students and 32 graduates, 2021/22 – 2 schools, 321 students and 37 graduates, 2022/23 – 2 schools and 344 students. c–e Including schools: c – for adults; d – special job-training schools; e – general art schools leading to professional certification.

TABL. 1 (86). **EDUKACJA WEDŁUG SZCZEBLI KSZTAŁCENIA (dok.)**
EDUCATION BY LEVEL (cont.)

WYSZCZEGÓLNIENIE	2015/16	2019/20	2020/21	2021/22	2022/23	SPECIFICATION
UCZNIOWIE I STUDENCI PUPILS AND STUDENTS						
Wychowanie przedszkolne ^f	18178	21131	21710	22001	23026	Pre-primary education ^f
Szkoły:						Schools:
podstawowe.....	34702	42049	42476	42967	45717	primary
gimnazja	13403	lower secondary
specjalne przysposabiające do pracy.....	146	205	189	189	183	special job-training
branżowe I stopnia ^a	1881	2651	2765	2931	3195	stage I sectoral vocational ^a
branżowe II stopnia	34	158	393	stage II sectoral vocational
licea ogólnokształcące.....	12002	17720	17799	18125	19534	general secondary
technika	7844	12420	12566	13303	14649	technical secondary
ogólnokształcące artystyczne ^b	728	718	727	749	694	general art ^b
policealne	9795	8320	8259	11171	12347	post-secondary
dla dorosłych	5166	3535	3054	2753	2606	for adults
podstawowe.....	–	65	89	98	53	primary
gimnazja	421	43	.	.	.	lower secondary
licea ogólnokształcące.....	4745	3427	2965	2655	2553	general secondary
Uczelnie.....	114771	100452	103221	98518	98047	Higher education institutions
ABSOLWENCI GRADUATES						
Szkoły:						Schools:
podstawowe.....	5123	4441	4705	6606	.	primary
gimnazja	4166	lower secondary
specjalne przysposabiające do pracy.....	30	42	30	43	.	special job-training
branżowe I stopnia ^a	567	441	424	1152	.	stage I sectoral vocational ^a
branżowe II stopnia	19	.	stage II sectoral vocational
licea ogólnokształcące.....	3802	3765	3973	4475	.	general secondary
technika	1426	1854	1897	2064	.	technical secondary
ogólnokształcące artystyczne ^b	102	121	101	136	.	general art ^b
policealne	2754	2387	2396	3196	.	post-secondary
dla dorosłych	1535	818	537	666	.	for adults
podstawowe.....	–	13	–	–	.	primary
gimnazja	132	lower secondary
licea ogólnokształcące.....	1403	805	537	666	.	general secondary
Uczelnie.....	28908	24705	24306	24298	.	Higher education institutions

a W roku szkolnym 2015/16 zasadnicze szkoły zawodowe. b Dające uprawnienia zawodowe; ponadto funkcjonowały szkoły artystyczne realizujące wyłącznie kształcenie artystyczne – w roku szkolnym: 2015/16 – 2 szkoły, 248 uczniów i 26 absolwentów, 2019/2020 – 2 szkoły, 319 uczniów i 26 absolwentów, 2020/21 – 2 szkoły, 255 uczniów i 32 absolwentów, 2021/22 – 2 szkoły, 321 uczniów i 37 absolwentów, 2022/23 – 2 szkoły i 344 uczniów. f Dotyczy wszystkich dzieci w placówkach wychowania przedszkolnego, ujętych również w tabl. 30 na str. 149.

Źródło: dane Ministerstwa Edukacji i Nauki.

a In the 2015/16 school year, basic vocational schools. b Leading to professional certification; there were also art schools giving only artistic education in the school year: 2015/16 – 2 schools, 248 students and 26 graduates, 2019/20 – 2 schools, 319 students and 26 graduates, 2020/21 – 2 schools, 255 students and 32 graduates, 2021/22 – 2 schools, 321 students and 37 graduates, 2022/23 – 2 schools and 344 students. f Concerns all children in pre-primary education establishments, also included in the table 30 on page 149.

Source: data of the Ministry of Education and Science.

TABL. 2 (87). SZKOŁY WEDŁUG ORGANÓW PROWADZĄCYCH
SCHOOLS BY SCHOOL GOVERNING AUTHORITY

WYSZCZEGÓLNIENIE	2021/22	2022/23	2021/22	2022/23	2021/22	SPECIFICATION
	szkoły schools		uczniowie i studenci pupils and students		absolwenci graduates	
Szkoły podstawowe^a	138	142	42967	45717	6606	Primary schools^a
Jednostki administracji centralnej (rządowej)	1	1	1	1	1	Central (government) administration units
Jednostki samorządu terytorialnego	92	91	34458	36522	5376	Local government units
Stowarzyszenia i inne organizacje społeczne	10	10	2434	2423	361	Social organisations and associations
Organizacje wyznaniowe	7	7	1857	1844	295	Religious organisations
Pozostałe	28	33	4217	4927	573	Others
Branżowe szkoły I stopnia^b ...	27	27	3120	3378	1195	Stage I sectoral vocational schools^b
Jednostki administracji centralnej (rządowej)	1	1	7	8	–	Central (government) administration units
Jednostki samorządu terytorialnego	25	25	2797	3008	1070	Local government units
Pozostałe	1	1	316	362	125	Others
Branżowe szkoły II stopnia	4	5	158	393	19	Stage II sectoral vocational schools
Jednostki samorządu terytorialnego	4	5	158	393	19	Local government units
Licea ogólnokształcące	60	68	18125	19534	4475	General secondary schools
Jednostki samorządu terytorialnego	35	35	15052	15640	3720	Local government units
Stowarzyszenia i inne organizacje społeczne	4	6	401	516	109	Social organisations and associations
Organizacje wyznaniowe	4	4	817	828	213	Religious organisations
Pozostałe	17	23	1855	2550	433	Others
Technika^c	27	28	14052	15343	2200	Technical secondary schools^c
Jednostki administracji centralnej (rządowej)	3	3	429	417	73	Central (government) administration units
Jednostki samorządu terytorialnego	21	21	11821	12675	1898	Local government units
Pozostałe	3	4	1802	2251	229	Others
Szkoły policealne	40	40	11171	12347	3196	Post-secondary schools
Jednostki administracji centralnej (rządowej)	2	2	183	158	86	Central (government) administration units
Jednostki samorządu terytorialnego	4	4	427	483	133	Local government units
Stowarzyszenia i inne organizacje społeczne	1	1	83	98	19	Social organisations and associations
Pozostałe	33	33	10478	11608	2958	Others
Uczelnie	22	22	98518	98047	24298	Higher education institutions
Jednostki administracji centralnej (rządowej)	8	8	70311	69134	17561	Central (government) administration units
Pozostałe	14	14	28207	28913	6737	Others
Szkoły dla dorosłych	19	19	2753	2606	666	Schools for adults
Jednostki samorządu terytorialnego	5	4	175	275	71	Local government units
Stowarzyszenia i inne organizacje społeczne	1	1	49	49	22	Social organisations and associations
Pozostałe	13	14	2529	2282	573	Others

^a Patrz uwagi ogólne, ust. 1 na str. 128. b, c Łącznie ze szkołami: b – specjalnymi przysposabiającymi do pracy, c – ogólnokształcącymi artystycznymi dającymi uprawnienia zawodowe.

Ź r ó d ł o: dane Ministerstwa Edukacji i Nauki.

^a See general notes, item 1 on page 128. b, c Including schools: b – special job-training schools, c – general art schools leading to professional certification.

S o u r c e: data of the Ministry of Education and Science.

TABL. 3 (88). **WSPÓŁCZYNNIK SKOLARYZACJI**
ENROLMENT RATE

WYSZCZEGÓLNIENIE SPECIFICATION	Grupy wieku Age groups	2015/16			2020/21			2022/23		
		ogółem total	mężczyźni males	kobiety females	ogółem total	mężczyźni males	kobiety females	ogółem total	mężczyźni males	kobiety females
		w %		in %		w %		in %		w %
BRUTTO GROSS										
Szkoły: Schools:										
podstawowe..... primary	7–14 ^a	105,0	104,9	105,2	114,4	115,2	113,5	122,1	122,8	121,4
branżowe I stopnia ^{bc} stage I sectoral vocational ^{bc}	15–18 ^d	16,2	20,6	11,6	20,0	25,7	14,1	20,8	25,0	16,4
branżowe II stopnia..... stage II sectoral vocational	19–21	.	.	.	0,2	0,2	0,2	3,4	5,2	1,7
licea ogólnokształcące..... general secondary	15–18 ^d	133,8	117,9	150,2	140,2	115,8	165,3	136,0	109,5	164,0
technika ^e technical secondary ^e	15–19 ^d	68,5	80,0	56,6	69,4	83,9	54,8	77,5	90,2	64,0
policealne..... post-secondary	19–21	72,1	45,5	100,2	53,6	36,3	69,1	108,2	68,7	147,7
NETTO NET										
Wychowanie przedszkolne ^f ... Pre-primary education ^f	6	106,2	105,5	107,0	107,4	109,4	105,2	116,5	117,4	115,6
Szkoły: Schools:										
podstawowe..... primary	7–14 ^a	103,9	103,4	104,4	112,2	112,9	111,6	119,3	119,7	118,9
branżowe I stopnia ^{bc} stage I sectoral vocational ^{bc}	15–18 ^d	11,8	14,8	8,6	16,3	21,2	11,3	15,6	19,0	11,9
branżowe II stopnia..... stage II sectoral vocational	19–21	.	.	.	0,2	0,2	0,2	1,8	2,6	1,1
licea ogólnokształcące..... general secondary	15–18 ^d	95,9	75,6	117,0	112,7	87,8	138,2	107,9	85,3	131,9
technika ^e technical secondary ^e	15–19 ^d	51,8	61,0	42,2	63,4	77,8	48,9	67,2	79,6	54,1
policealne..... post-secondary	19–21	24,7	14,3	35,7	15,1	9,5	20,1	27,0	16,7	37,2

a, d W roku szkolnym 2015/16 grupa wieku: a – 6–12 lat, d – 16–18 lat. b W roku szkolnym 2015/16 zasadnicze szkoły zawodowe. c, e Łącznie ze szkołami: c – specjalnymi przysposabiającymi do pracy, e – ogólnokształcącymi artystycznymi dającymi uprawnienia zawodowe. f Dotyczy dzieci objętych obowiązkową edukacją w placówkach wychowania przedszkolnego, za wyjątkiem roku szkolnego 2015/16 – dotyczy dzieci w wieku 5 lat.

Źródło: dane Ministerstwa Edukacji i Nauki.

a, d In the 2015/16 school year, age group: a – 6–12, d – 16–18. b In the 2015/16 school year, basic vocational schools. c, e Including: c – special job-training schools, e – general art schools leading to professional certification. f Concerns children attending obligatory pre-primary education establishments, excluding the 2015/16 school year – concerns children aged 5.

Source: data of the Ministry of Education and Science.

TABL. 4 (89). UCZĄCY SIĘ JĘZYKÓW OBCYCH^a W SZKOŁACH DLA DZIECI I MŁODZIEŻY ORAZ POLICEALNYCH
PUPILS AND STUDENTS LEARNING FOREIGN LANGUAGES^a IN SCHOOLS FOR CHILDREN AND
YOUTH AND IN POST-SECONDARY SCHOOLS

LATA YEARS JĘZYKI OBCE FOREIGN LANGUAGES	Ogółem Grand total	W % ogółu uczniów w szkołach In % of total pupils and students in schools					
		podstawo- wych primary	branżowych I stopnia ^b stage I sectoral vocational ^b	branżowych II stopnia stage II sectoral vocational	liceach ogólnokształ- cących general secondary	technikach ^c technical secondary ^c	policealnych ^d post-second- ary ^d
Angielski 2020/21	79750	95,7	79,9	100,0	88,3	99,0	95,1
English 2021/22	84328	95,9	79,5	100,0	90,0	98,7	92,5
2022/23	91027	96,5	80,7	100,0	90,2	98,8	89,5
Francuski 2020/21	2145	0,3	–	–	9,7	2,0	–
French 2021/22	2007	1,0	–	–	6,9	2,3	–
2022/23	1781	0,3	–	–	6,8	2,0	–
Niemiecki 2020/21	33098	24,0	13,7	–	62,3	84,4	2,3
German 2021/22	34428	25,7	13,8	–	58,5	86,5	1,6
2022/23	35117	21,9	13,8	–	57,9	85,7	1,2
Rosyjski 2020/21	1517	0,1	–	–	6,1	2,6	0,6
Russian 2021/22	1413	0,2	–	–	5,0	3,2	–
2022/23	1346	0,2	–	–	4,0	3,1	–
Hiszpański 2020/21	10693	8,8	–	–	34,8	5,6	–
Spanish 2021/22	12365	11,8	–	–	34,1	7,8	–
2022/23	13150	9,8	–	–	37,0	9,6	–
Włoski 2020/21	555	0,0	–	–	3,0	–	–
Italian 2021/22	362	0,1	–	–	1,7	–	–
2022/23	435	0,0	–	–	2,1	–	–
Łacina 2020/21	159	–	–	–	0,2	–	1,6
Latin 2021/22	50	–	–	–	0,3	–	–
2022/23	54	–	–	–	0,3	–	–
Inne 2020/21	335	–	–	–	1,9	–	–
Others 2021/22	99	–	–	–	0,5	–	–
2022/23	281	–	–	–	1,4	–	–

a Nauczanie obowiązkowe i dodatkowe. W podziale według języków obcych jedna osoba może być wykazana więcej niż jeden raz. b, c Łącznie ze szkołami: b – specjalnymi przysposabiającymi do pracy, c – ogólnokształcącymi artystycznymi dającymi uprawnienia zawodowe. d Dane nie obejmują kolegów nauczycielskich i kolegów pracowników służb społecznych.

Źródło: dane Ministerstwa Edukacji i Nauki.

a Compulsory and additional education. In distribution by foreign languages, one person may be indicated more than once. b, c Including schools: b – special job-training schools, c – general art schools leading to professional certification. d Data do not include teacher training colleges and colleges of social work.

S o u r c e: data of the Ministry of Education and Science.

TABL. 5 (90). KSZTAŁCENIE OSÓB ZE SPECJALNYMI POTRZEBAMI EDUKACYJNYMI
EDUCATION OF PERSONS WITH SPECIAL EDUCATIONAL NEEDS

WYSZCZEGÓLNIENIE	2020/21	2021/22	2022/23	2020/21	2021/22	SPECIFICATION
	uczniowie students			absolwenci graduates		
Szkoły podstawowe ^a	2038	2236	2511	155	184	Primary schools ^a
w tym specjalne ^a	977	1111	1161	60	73	of which special ^a
Specjalne szkoły przysposabia- jące do pracy.....	189	189	183	30	43	Special job-training schools Stage I sectoral vocational schools ^a
Branżowe szkoły I stopnia ^a	209	213	186	37 ^b	77 ^b	of which special ^a
w tym specjalne ^a	189	188	166	34	67	of which special ^a
Licea ogólnokształcące.....	252	321	362	42	53	General secondary schools of which special
w tym specjalne.....	173	206	246	20	24	of which special
Technika ^c	81	95	106	13 ^b	19 ^b	Technical secondary schools ^c of which special
w tym specjalne.....	16	15	17	5	3	of which special
Szkoły policealne.....	25	33	31	15 ^b	10 ^b	Post-secondary schools of which special
w tym specjalne.....	24	32	31	15	9	of which special

a Patrz uwagi ogólne, ust. 1 na str. 128. b W przypadku szkół ogólnodostępnych dane dotyczą absolwentów posiadających orzeczenie o potrzebie kształcenia specjalnego. c Łącznie z ogólnokształcącymi szkołami artystycznymi dającymi uprawnienia zawodowe.

Źródło: dane Ministerstwa Edukacji i Nauki.

a See general notes, item 1 on page 128. b In the case of mainstream schools, data concern graduates with the statement of special education needs. c Including general art schools leading to professional certification.

S o u r c e: data of the Ministry of Education and Science.

TABL. 6 (91). **SPECJALNE OŚRODKI SZKOLNO-WYCHOWAWCZE ORAZ OŚRODKI REWALIDACYJNO-WYCHOWAWCZE**

SPECIAL EDUCATION AND CARE CENTRES AND REHABILITATION AND EDUCATION CENTRES

WYSZCZEGÓLNIENIE	2015	2020	2021	2022	SPECIFICATION
SPECJALNE OŚRODKI SZKOLNO-WYCHOWAWCZE^a SPECIAL EDUCATION AND CARE CENTRES^a					
Ośrodki	3	3	3	3	Centres
Miejsca	422	220	345	142	Places
Wychowankowie.....	207	125	126	114	Residents
w tym:					of which:
niesłyszący i słabo słyszący	47	31	25	22	deaf and hearing impaired
z niepełnosprawnością ruchową i z afazją.....	42	10	12	11	with impaired motor skills and with aphasia
z niepełnosprawnością intelektualną	33	21	21	22	with intellectual disability
zagrożeni niedostosowaniem społecznym.....	39	16	14	9	at risk of social maladjustment
OŚRODKI REWALIDACYJNO-WYCHOWAWCZE REHABILITATION AND EDUCATION CENTRES					
Ośrodki	2	2	2	2	Centres
Miejsca	49	43	50	52	Places
Wychowankowie.....	27	44	47	50	Residents
w tym:					of which:
z niepełnosprawnością intelektualną w stopniu głębokim	14	35	32	35	with a severe intellectual disability
z niepełnosprawnościami sprzężonymi	13	9	15	15	with multiple impairments

^a Łącznie ze specjalnymi ośrodkami wychowawczymi (w 2022 r. – 1 ośrodek z 45 wychowankami).

Źródło: dane Ministerstwa Edukacji i Nauki.

^a Including special educational centres (in 2022 was 1 centre with 45 residents).

Source: data of the Ministry of Education and Science.

TABL. 7 (92). **INTERNATY I BURSYP SZKÓŁ DLA DZIECI I MŁODZIEŻY (bez szkół specjalnych)**

BOARDING SCHOOLS AND DORMITORIES FOR CHILDREN AND YOUTH (excluding special schools)

WYSZCZEGÓLNIENIE	2015/16	2019/20	2020/21	2021/22	2022/23	SPECIFICATION
Internaty	7	5	5	6	5	Boarding schools
Korzystający uczniowie szkół	600	282	291	308	278	Boarder school pupils
podstawowych i gimnazjów	103	–	2	1	–	primary and lower secondary
techników i branżowych.....	336	161	177	178	163	technical secondary and secondary sectoral vocational
liceów ogólnokształcących	135	116	112	123	108	general secondary
policealnych.....	26	5	–	6	7	post-secondary
Bursy	3	2	2	2	3	Dormitories
Korzystający uczniowie	423	248	219	224	387	Boarder pupils

Źródło: dane Ministerstwa Edukacji i Nauki.

Source: data of the Ministry of Education and Science.

TABL. 8 (93). **DOMY I STOŁÓWKI STUDENCKIE**
STUDENT DORMITORIES AND CANTEENS

WYSZCZEGÓLNIENIE	2015/16	2019/20	2020/21	2021/22	2022/23	SPECIFICATION
DOMY STUDENCKIE STUDENT DORMITORIES						
Domy	36	38	38	38	35	Dormitories
Miejsca	10037	9725	9752	9354	9504	Beds
Korzystający:						Boarding:
studenci	7258	6543	3475	5966	6054	students
w % ogółu studentów	6,3	6,5	3,4	6,1	6,2	in % of total students
doktoranci	123	109	107	132	153	doctoral studies
w % ogółu doktorantów	4,1	4,5	4,7	6,0	7,2	in % of total doctoral students
STOŁÓWKI STUDENCKIE STUDENT CANTEENS						
Stołówki	3	2	2	4	2	Canteens
Miejsca	479	409	409	649	409	Places

Źródło: dane Ministerstwa Edukacji i Nauki.

Source: data of the Ministry of Education and Science.

TABL. 9 (94). **STUDENCI OTRZYMUJĄCY STYPENDIA^a W ROKU AKADEMICKIM 2022/23**
STUDENTS RECEIVING SCHOLARSHIPS^a IN THE 2022/23 ACADEMIC YEAR

UCZELNIE HIGHER EDUCATION INSTITUTIONS	Ogółem Total	W tym otrzymujący stypendia ^b Of which recipients ^b of		Ogółem w % ogółu studentów w danym typie uczelni Total in % of total number of students in given type of HEIs
		socjalne maintenance grant	rektora the rector's scholarship	
OGÓŁEM	14550	3206	9265	14,8
TOTAL				
Uczelnie nadzorowane przez ministra właściwego ds. szkolnictwa wyższego	13391	2887	8498	15,1
HEIs supervised by the minister responsible for higher education				
Uczelnie nadzorowane przez ministra właściwego ds. zdrowia	899	232	590	12,2
HEIs supervised by the minister responsible for health				
Uczelnie nadzorowane przez ministra właściwego ds. kultury i ochrony dziedzictwa narodowego	260	87	177	13,1
HEIs supervised by the minister responsible for culture and protection of national heritage				

a Ze świadczeń dla studentów. b W podziale według rodzajów stypendiów jedna osoba może być wykazana więcej niż jeden raz.

Źródło: dane Ministerstwa Edukacji i Nauki.

a From financial support fund for students. b In distribution by type of scholarships one person may be included more than once.

Source: data of the Ministry of Education and Science.

Szkoły dla dzieci i młodzieży

Schools for children and youth

TABL. 10 (95). SZKOŁY PODSTAWOWE DLA DZIECI I MŁODZIEŻY (bez szkół specjalnych)
PRIMARY SCHOOLS FOR CHILDREN AND YOUTH (excluding special schools)

WYSZCZEGÓLNIENIE	2015/16	2019/20	2020/21	2021/22	2022/23	SPECIFICATION
Szkoły.....	97	118	120	120	124	Schools
Oddziały.....	1639	2201	2186	2196	2190	Sections
Uczniowie.....	34191	41173	41499	41856	44556	Pupils
w tym I klasa.....	7649	5355	5121	5348	6019	of which grade 1
w tym kobiety.....	16758	19934	20140	20301	21674	of which females
Absolwenci.....	5029	4384	4645	6533	.	Graduates
w tym kobiety.....	2535	2117	2268	3225	.	of which females

Źródło: dane Ministerstwa Edukacji i Nauki.

Source: data of the Ministry of Education and Science.

TABL. 11 (96). BRANŻOWE SZKOŁY I STOPNIA DLA MŁODZIEŻY (bez szkół specjalnych)
STAGE I SECTORAL VOCATIONAL SCHOOLS FOR YOUTH (excluding special schools)

WYSZCZEGÓLNIENIE	2015/16 ^a	2019/20	2020/21	2021/22	2022/23	SPECIFICATION
Szkoły.....	13	16	16	16	16	Schools
Oddziały.....	85	122	123	128	121	Sections
Uczniowie.....	1727	2469	2576	2743	3029	Pupils
w tym I klasa.....	633	1546	851	879	1713	of which grade 1
w tym kobiety.....	577	824	884	985	1157	of which females
Absolwenci ^b	525	408	390	1085	.	Graduates ^b
w tym kobiety.....	166	129	127	352	.	of which females

a Zasadnicze szkoły zawodowe.

Źródło: dane Ministerstwa Edukacji i Nauki.

a Basic vocational schools.

Source: data of the Ministry of Education and Science.

TABL. 12 (97). UCZNIOWIE I ABSOLWENCI BRANŻOWYCH SZKÓL I STOPNIA DLA MŁODZIEŻY (bez szkół specjalnych) WEDŁUG PODGRUP KIERUNKÓW KSZTAŁCENIA
STUDENTS AND GRADUATES OF STAGE I SECTORAL VOCATIONAL SCHOOLS FOR YOUTH (excluding special schools) BY NARROW FIELDS OF EDUCATION

PODGRUPY KIERUNKÓW KSZTAŁCENIA ^a	2020/21	2021/22	2022/23	2019/20	2020/21	2021/22	NARROW FIELDS OF EDUCATION ^a
	uczniowie students			absolwenci graduates			
O G Ó Ł E M.....	2576	2743	3029	408	390	1085	TOTAL
Artystyczna.....	160	170	190	22	11	69	Arts
Biznesu i administracji.....	333	359	325	25	43	162	Business and administration
Inżynieryjno-techniczna.....	921	940	1106	151	132	423	Engineering and engineering trade
Produkcji i przetwórstwa.....	293	311	324	58	49	105	Manufacturing and processing
Architektury i budownictwa.....	121	172	219	19	28	52	Architecture and construction
Usług dla ludności.....	748	791	865	133	127	274	Personal services

a Zgodnie z Międzynarodową Klasyfikacją Kierunków Kształcenia (ISCED-F 2013).

Źródło: dane Ministerstwa Edukacji i Nauki.

a According to the International Classification of Fields of Education and Training (ISCED-F 2013).

Source: data of the Ministry of Education and Science.

TABLE 13 (98). **BRANŻOWE SZKOŁY II STOPNIA (bez szkół specjalnych)**
STAGE II SECTORAL VOCATIONAL SCHOOLS (excluding special schools)

WYSZCZEGÓLNIENIE	2020/21	2021/22	2022/23	SPECIFICATION
Szkoły.....	1	4	5	Schools
Oddziały.....	1	6	13	Sections
Uczniowie.....	34	158	393	Pupils
w tym I klasa.....	34	137	320	of which grade 1
w tym kobiety.....	20	43	99	of which females
Absolwenci ^b	19	.	Graduates ^b
w tym kobiety.....	.	13	.	of which females

Źródło: dane Ministerstwa Edukacji i Nauki.

Source: data of the Ministry of Education and Science.

TABLE 14 (99). **UCZNIOWIE I ABSLWENCI BRANŻOWYCH SZKÓŁ II STOPNIA (bez szkół specjalnych) WEDŁUG PODGRUP KIERUNKÓW KSZTAŁCENIA**
STUDENTS AND GRADUATES OF STAGE II SECTORAL VOCATIONAL SCHOOLS (excluding special schools) BY NARROW FIELDS OF EDUCATION

PODGRUPY KIERUNKÓW KSZTAŁCENIA ^a	2020/21	2021/22	2022/23	2021/22	NARROW FIELDS OF EDUCATION ^a
	uczniowie students			absolwenci graduates	
O G Ó Ł E M.....	34	158	393	19	TOTAL
Biznesu i administracji.....	–	–	60	–	Business and administration
Inżynieryjno-techniczna.....	–	61	136	–	Engineering and engineering trade
Produkcji i przetwórstwa.....	14	37	81	8	Manufacturing and processing
Architektury i budownictwa.....	–	10	29	–	Architecture and construction
Usług dla ludności.....	20	50	87	11	Personal services

a Zgodnie z Międzynarodową Klasyfikacją Kierunków Kształcenia (ISCED-F 2013).

Źródło: dane Ministerstwa Edukacji i Nauki.

a According to the International Classification of Fields of Education and Training (ISCED-F 2013).

Source: data of the Ministry of Education and Science.

TABLE 15 (100). **LICEA OGÓLNOKSZTAŁCĄCE DLA MŁODZIEŻY (bez szkół specjalnych)**
GENERAL SECONDARY SCHOOLS FOR YOUTH (excluding special schools)

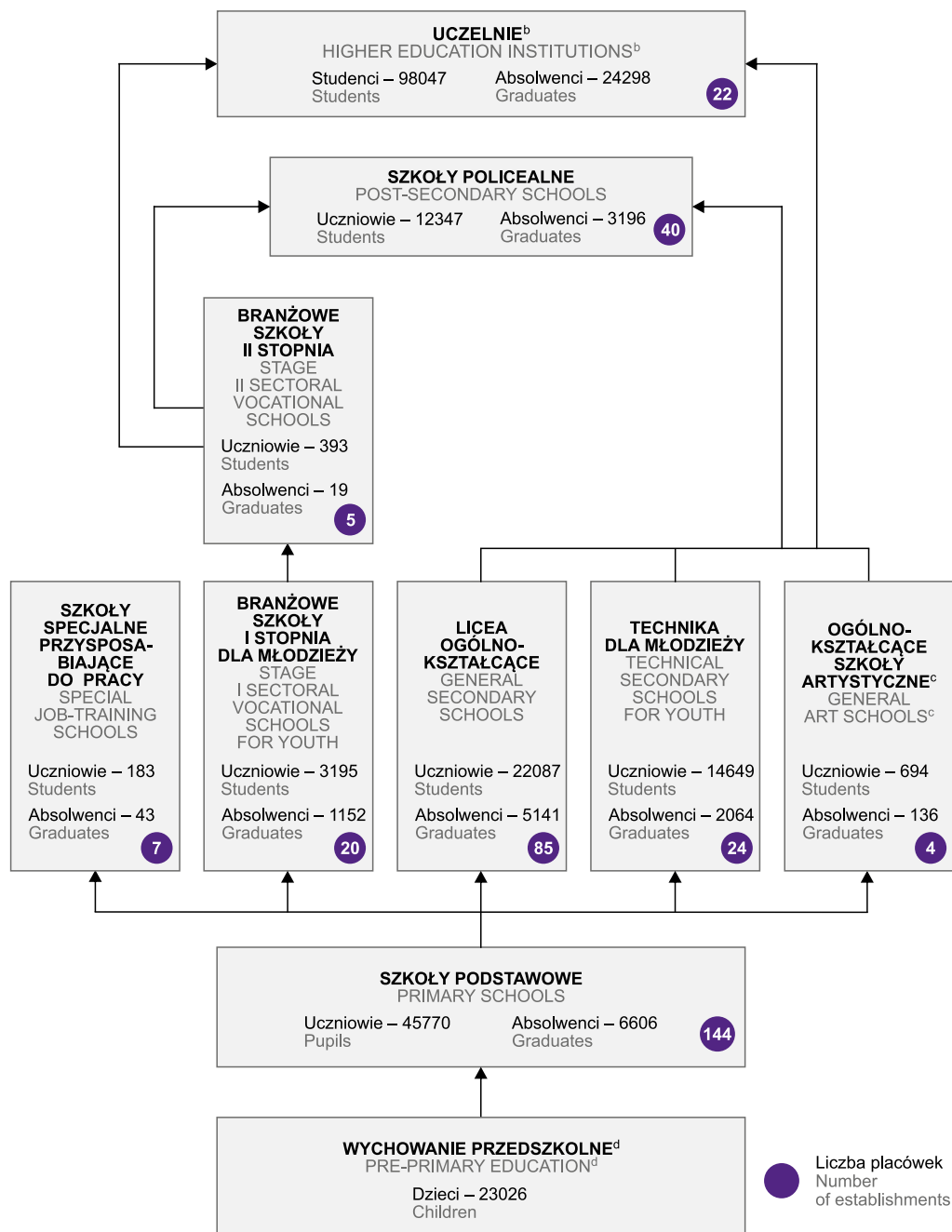
WYSZCZEGÓLNIENIE	2015/16	2019/20	2020/21	2021/22	2022/23	SPECIFICATION
Szkoły.....	41	56	57	56	64	Schools
Oddziały.....	440	674	678	701	764	Sections
Uczniowie.....	11920	17553	17626	17919	19288	Students
w tym I klasa.....	4012	9134	4176	4531	5913	of which grade 1
w tym kobiety.....	7143	10766	10746	10921	11635	of which females
Absolwenci.....	3783	3751	3953	4451	.	Graduates
w tym kobiety.....	2284	2299	2454	2768	.	of which females

Źródło: dane Ministerstwa Edukacji i Nauki.

Source: data of the Ministry of Education and Science.

EDUKACJA WEDŁUG SZCZEBLI KSZTAŁCENIA^a W ROKU SZKOLNYM 2022/23

EDUCATION BY EDUCATIONAL LEVEL^a IN THE 2022/23 SCHOOL YEAR



^a Łącznie ze szkolnictwem specjalnym i dla dorosłych. Stan na początku roku szkolnego, absolwenci z roku szkolnego 2021/22. ^b Studenci – stan w dniu 31 grudnia 2022 r.; absolwenci – osoby, które uzyskały dyplom ukończenia studiów w okresie od 1 stycznia do 31 grudnia 2022 r. ^c Dające uprawnienia zawodowe. ^d Obejmuje przedszkola, oddziały przedszkolne przy szkołach podstawowych i punkty przedszkolne.

^a Including special and for adults education. As of beginning of the school year, graduates from 2021/22 school year. ^b Students – as of 31 December 2022; graduates – persons who obtained higher education diplomas between 1 January and 31 December 2022. ^c Leading to professional certification. ^d Includes nursery schools, pre-primary sections of primary schools and pre-primary points.

TABLE 16 (101). **TECHNIKA DLA MŁODZIEŻY (bez szkół specjalnych)**
TECHNICAL SECONDARY SCHOOLS FOR YOUTH (excluding special schools)

WYSZCZEGÓLNIENIE	2015/16	2019/20	2020/21	2021/22	2022/23	SPECIFICATION
Szkoły.....	21	22	22	22	23	Schools
Oddziały.....	316	490	497	519	563	Sections
Uczniowie.....	7830	12403	12550	13288	14632	Students
w tym I klasa.....	2487	5941	2855	3245	4449	of which grade 1
w tym kobiety.....	2928	4584	4671	5020	5627	of which females
Absolwenci.....	1426	1850	1892	2061	.	Graduates
w tym kobiety.....	506	655	664	734	.	of which females

Źródło: dane Ministerstwa Edukacji i Nauki.

Source: data of the Ministry of Education and Science.

TABLE 17 (102). **UCZNIOWIE I ABSOLWENCI TECHNIKÓW DLA MŁODZIEŻY (bez szkół specjalnych) WEDŁUG PODGRUP KIERUNKÓW KSZTAŁCENIA**
STUDENTS AND GRADUATES OF TECHNICAL SECONDARY SCHOOLS FOR YOUTH (excluding special schools) BY NARROW FIELDS OF EDUCATION

PODGRUPY KIERUNKÓW KSZTAŁCENIA ^a	2020/21	2021/22	2022/23	2019/20	2020/21	2021/22	NARROW FIELDS OF EDUCATION ^a
	uczniowie students			absolwenci graduates			
O G Ó Ł E M.....	12550	13288	14632	1850	1892	2061	TOTAL
Artystyczna.....	456	528	670	62	35	62	Arts
Spoleczna.....	281	222	167	90	84	81	Social and behavioural sciences
Biznesu i administracji.....	1553	1674	1936	222	231	272	Business and administration
Fizyczna.....	29	48	63	–	–	–	Physical sciences
Technologii teleinformatycznych	2734	2801	3056	491	448	513	Information and communication technologies (ICTs)
Inżynieryjno-techniczna.....	3498	3698	3850	456	548	574	Engineering and engineering trades
Produkcji i przetwórstwa.....	224	247	287	29	31	30	Manufacturing and processing
Architektury i budownictwa.....	1326	1471	1707	174	161	173	Architecture and construction
Rolnicza.....	62	92	116	–	–	9	Agriculture
Weterynaryjna.....	342	377	407	–	57	57	Veterinary
Medyczna.....	92	105	117	15	8	5	Health
Usług dla ludności.....	1521	1553	1710	232	219	222	Personal services
Ochrona i bezpieczeństwo.....	78	89	108	12	15	13	Security services
Usług transportowych.....	354	383	438	67	55	50	Transport services

^a Zgodnie z Międzynarodową Klasyfikacją Kierunków Kształcenia (ISCED-F 2013).

Źródło: dane Ministerstwa Edukacji i Nauki.

^a According to the International Classification of Fields of Education and Training (ISCED-F 2013).

Source: data of the Ministry of Education and Science.

TABL. 18 (103). **SZKOŁY ARTYSTYCZNE DLA DZIECI I MŁODZIEŻY**
LEVEL ART SCHOOLS FOR CHILDREN AND YOUTH

WYSZCZEGÓLNIENIE	2015/16	2019/20	2020/21	2021/22	2022/23	SPECIFICATION
SZKOŁY ARTYSTYCZNE DAJĄCE UPRAWNIENIA ZAWODOWE ART SCHOOLS LEADING TO PROFESSIONAL CERTIFICATION						
Szkoły	6	6	6	6	6	Schools
w tym kształcące wyłącznie w zakresie przedmiotów artystycznych	2	2	2	2	2	of which educating only in art subjects
Uczniowie	976	1037	982	1070	1038	Pupils
w tym kobiety	733	781	736	819	801	of which females
Absolwenci	128	147	133	173	.	Graduates
w tym kobiety	92	110	93	125	.	of which females
W tym ogólnokształcące szkoły artystyczne Of which general art school						
Szkoły	4	4	4	4	4	Schools
Uczniowie	728	718	727	749	694	Pupils
w tym kobiety	548	534	553	578	537	of which females
Absolwenci	102	121	101	136	.	Graduates
w tym kobiety	78	90	71	98	.	of which females

Źródło: dane Ministerstwa Edukacji i Nauki.

Source: data of the Ministry of Education and Science.

Szkoły policealne Post-secondary schools

TABL. 19 (104). **SZKOŁY POLICEALNE (bez szkół specjalnych)**
POST-SECONDARY SCHOOLS (excluding special schools)

WYSZCZEGÓLNIENIE	2015/16	2019/20	2020/21	2021/22	2022/23	SPECIFICATION
Szkoły	64	47	40	39	39	Schools
Oddziały	410	364	304	316	391	Sections
Uczniowie	9771	8285	8235	11139	12316	Students
w tym kobiety	6618	5263	5597	7384	8422	of which females
Absolwenci	2745	2370	2381	3187	.	Graduates
w tym kobiety	1911	1558	1671	2235	.	of which females

Źródło: dane Ministerstwa Edukacji i Nauki.

Source: data of the Ministry of Education and Science.

TABL. 20 (105). **UCZNIOWIE I ABSOLWENCI W SZKOŁACH POLICEALNYCH (bez szkół specjalnych) WEDŁUG PODGRUP KIERUNKÓW KSZTAŁCENIA**

STUDENTS AND GRADUATES OF POST-SECONDARY SCHOOLS (excluding special schools) BY NARROW FIELDS OF EDUCATION

PODGRUPY KIERUNKÓW KSZTAŁCENIA ^a	2020/21	2021/22	2022/23	2019/20	2020/21	2021/22	NARROW FIELDS OF EDUCATION ^a
	uczniowie students			absolwenci graduates			
O G Ó Ł E M	8235	11139	12316	2370	2381	3187	TOTAL
Artystyczna	842	1620	1862	232	248	562	Arts
Spoleczna.....	262	310	457	25	43	75	Social and behavioural sciences
Dziennikarstwa i informacji.....	83	219	141	6	30	5	Journalism and information
Biznesu i administracji.....	1550	2094	2109	462	345	660	Business and administration
Technologii teleinformatycznych	135	–	–	258	79	–	Information and communication technologies
Weterynaryjna	37	–	–	45	29	–	Veterinary
Medyczna	2558	3355	4126	780	935	1081	Health
Opieki społecznej	134	157	191	23	17	22	Welfare
Usług dla ludności	1489	1884	2004	279	376	392	Personal services
Higieny i bezpieczeństwa pracy	949	1277	1225	149	170	303	Hygiene and occupational health services
Ochrony i bezpieczeństwa.....	196	223	201	111	109	87	Security services

a Zgodnie z Międzynarodową Klasyfikacją Kierunków Kształcenia (ISCED-F 2013).

Źródło: dane Ministerstwa Edukacji i Nauki.

a According to the International Classification of Fields of Education and Training (ISCED-F 2013).

Source: data of the Ministry of Education and Science.

Uczelnie

Higher education institutions

TABL. 21 (106). **UCZELNIE WEDŁUG TYPÓW INSTYTUCJI SYSTEMU SZKOLNICTWA WYŻSZEGO I NAUKI**

HIGHER EDUCATION INSTITUTIONS BY TYPES OF INSTITUTIONS OF THE SYSTEM OF HIGHER EDUCATION AND SCIENCE

WYSZCZEGÓLNIENIE	Uczelnie Higher education institutions	Studenci Students	Absolwenci Graduates	SPECIFICATION	
O G Ó Ł E M	2015/16	24	114771	28908	TOTAL
	2019/20	22	100452	24705	
	2020/21	22	103221	24306	
	2021/22	22	98518	24298	
	2022/23	22	98047	.	
Uczelnie nadzorowane przez ministra właściwego ds. szkolnictwa wyższego	19	88682	22095	HEIs supervised by the minister responsible for higher education	
Uczelnie nadzorowane przez ministra właściwego ds. zdrowia	1	7381	1623	HEIs supervised by the minister responsible for health	
Uczelnie nadzorowane przez ministra właściwego ds. kultury i ochrony dziedzictwa narodowego	2	1984	580	HEIs supervised by the minister responsible for culture and protection of national heritage	

Źródło: dane Ministerstwa Edukacji i Nauki.

Source: data of the Ministry of Education and Science.

TABL. 22 (107). **FILIE, ZAMIEJSCOWE PODSTAWOWE JEDNOSTKI ORGANIZACYJNE ORAZ ZAMIEJSCOWE OŚRODKI DYDAKTYCZNE UCZELNI WEDŁUG LOKALIZACJI W ROKU AKADEMICKIM 2022/23**
 BRANCHES, BRANCH BASIC ORGANISATIONAL UNITS AND BRANCH TEACHING CENTRES OF HIGHER EDUCATION INSTITUTIONS BY LOCATION IN THE 2022/23 ACADEMIC YEAR

WYSZCZEGÓLNIENIE SPECIFICATION	Filie i zamiejscowe podstawowe jednostki organizacyjne Branches and branch basic organisational units	Studenci Students				Absolwenci Graduates			
		ogółem total	w tym kobiety of which females	z liczby ogółem na studiach of total number, in		ogółem total	w tym kobiety of which females	z liczby ogółem na studiach of total number, in	
				stacjonarnych full-time programmes	niestacjonarnych part-time programmes			stacjonarnych full-time programmes	niestacjonarnych part-time programmes
O G Ó Ł E M.....	19	15826	9284	3071	12755	3181	2019	569	2612
TOTAL									
lokalizacja według województw: location by voivodships:									
Lubuskie	2	598	307	598	–	106	53	106	–
Mazowieckie	1	–	–	–	–	7	2	2	5
Pomorskie.....	1	389	233	86	303	73	41	5	68
Śląskie	5	9796	5320	1291	8505	1889	1147	228	1661
Warmińsko-mazurskie	2	262	166	–	262	88	39	–	88
Wielkopolskie.....	5	1642	1332	948	694	305	252	205	100
Zachodniopomorskie	3	3139	1926	148	2991	713	485	23	690

U w a g a. Ponadto w roku akademickim 2022/23 na terenie Poznania funkcjonowały 2 zamiejscowe podstawowe jednostki organizacyjne (3061 studentów i 211 absolwentów z roku akademickiego 2021/22) uczelni mające siedzibę jednostki macierzystej poza Poznaniem.

Ź r ó d ł o: dane Ministerstwa Edukacji i Nauki.

N o t e. Moreover, in the 2022/23 academic year in Poznań there were 2 basic organisational units in another location (3061 students and 211 graduates from 2021/22 academic year) which headquarters were seated outside the territory of Poznań.

S o u r c e: data of the Ministry of Education and Science.

TABL. 23 (108). **STUDENCI UCZELNI WEDŁUG TYPÓW INSTYTUCJI SYSTEMU SZKOLNICTWA WYŻSZEGO I NAUKI**
 STUDENTS OF HIGHER EDUCATION INSTITUTIONS BY TYPES OF INSTITUTIONS OF THE SYSTEM OF HIGHER EDUCATION AND SCIENCE

WYSZCZEGÓLNIENIE	Ogółem Grand total	W tym kobiety Of which females	Z liczby ogółem na studiach Of grand total number, in				SPECIFICATION	
			stacjonarnych full-time programmes		niestacjonarnych part-time programmes			
			razem total	w tym kobiety of which females	razem total	w tym kobiety of which females		
O G Ó Ł E M.....	2015/16	114771	67715	73577	44519	41194	23196	TOTAL
	2019/20	100452	58892	66410	39692	34042	19200	
	2020/21	103221	60465	68414	40857	34807	19608	
	2021/22	98518	57441	63212	37117	35306	20324	
	2022/23	98047	56608	63096	36440	34951	20168	
Uczelnie nadzorowane przez ministra właściwego ds. szkolnictwa wyższego	88682	49773	54888	30458	33794	19315	HEIs supervised by the minister responsible for higher education	
Uczelnie nadzorowane przez ministra właściwego ds. zdrowia	7381	5441	6542	4836	839	605	HEIs supervised by the minister responsible for health	
Uczelnie nadzorowane przez ministra właściwego ds. kultury i ochrony dziedzictwa narodowego	1984	1394	1666	1146	318	248	HEIs supervised by the minister responsible for culture and protection of national heritage	

Ź r ó d ł o: dane Ministerstwa Edukacji i Nauki.

S o u r c e: data of the Ministry of Education and Science.

TABL. 24 (109). **ABSOLWENCI UCZELNI WEDŁUG TYPÓW INSTYTUCJI SYSTEMU SZKOLNICTWA WYŻSZEGO I NAUKI**

GRADUATES OF HIGHER EDUCATION INSTITUTIONS BY TYPES OF INSTITUTIONS OF THE SYSTEM OF HIGHER EDUCATION AND SCIENCE

WYSZCZEGÓLNIENIE	Ogółem Grand total	W tym kobiety Of which females	Z liczby ogółem na studiach Of grand total number, in				SPECIFICATION	
			stacjonarnych full-time programmes		niestacjonarnych part-time programmes			
			razem total	w tym kobiety of which females	razem total	w tym kobiety of which females		
O G Ó Ł E M	2015/16	28908	18310	18498	11782	10410	6528	TOTAL
	2019/20	24705	15313	16020	10146	8685	5167	
	2020/21	24306	15080	16039	10163	8267	4917	
	2021/22	24298	14817	15442	9382	8856	5435	
Uczelnie nadzorowane przez ministra właściwego ds. szkolnictwa wyższego		22095	13182	13455	7922	8640	5260	HEIs supervised by the minister responsible for higher education
Uczelnie nadzorowane przez ministra właściwego ds. zdrowia		1623	1248	1491	1135	132	113	HEIs supervised by the minister responsible for health
Uczelnie nadzorowane przez ministra właściwego ds. kultury i ochrony dziedzictwa narodowego		580	387	496	325	84	62	HEIs supervised by the minister responsible for culture and protection of national heritage

Źródło: dane Ministerstwa Edukacji i Nauki.

Source: data of the Ministry of Education and Science.

TABL. 25 (110). **NAUCZYCIELE AKADEMICKY^a NA UCZELNIACH**ACADEMIC TEACHERS^a IN HIGHER EDUCATION INSTITUTIONS

WYSZCZEGÓLNIENIE	2015/ /16	2020/ /21	2021/ /22	2022/ /23	2015/ /16	2020/ /21	2021/ /22	2022/ /23	SPECIFICATION
	ogółem total				w tym kobiety of which females				
O G Ó Ł E M	8379	8019	8004	8028	3812	3834	3863	3898	TOTAL
Profesorowie.....	2023	2560	2584	2589	579	941	970	989	Professors
w tym z tytułem naukowym profesora	1089	941	947	913	265	272	273	271	of which with academic title of professor
Docenci.....	12	3	2	2	2	–	–	–	Associate professors (docents)
Adiunkci.....	3728	3074	3067	3131	1813	1511	1502	1538	Assistant professors
w tym ze stopniem naukowym doktora habilitowanego	773	561	512	503	297	279	260	257	of which with degree of habilitated doctor ^b
Asystenci	747	756	731	727	353	367	359	363	Assistant lecturers
Pozostali.....	1868	1627	1622	1580	1066	1015	1031	1009	Others

a Pełno- i niepełnozatrudnieni w przeliczeniu na pełne etaty; nauczyciele zatrudnieni w pełnym wymiarze godzin w więcej niż jednej szkole wyższej wykazani zostali w każdym miejscu pracy; patrz uwagi ogólne, ust. 15 na str. 130.

Źródło: dane Ministerstwa Edukacji i Nauki.

a Full-time and part-time employed converted into full-time equivalent units; teachers employed full-time in more than one institution have been shown in all workplaces; see general notes, item 15 on page 130. b The habilitated doctor's degree (second doctorate), which is higher than a doctorate, is peculiar to Poland. The degree is awarded on the basis of an appropriate dissertation and is necessary for obtaining the title of professor and a professorial post in scientific institutions.

Source: data of the Ministry of Education and Science.

TABL. 26 (111). **CUDZOZIEMCY^a – STUDENCI I ABSOLWENCI WEDŁUG TYPÓW INSTYTUCJI SYSTEMU SZKOLNICTWA WYŻSZEGO**FOREIGNERS^a – STUDENTS AND GRADUATES BY TYPES OF INSTITUTIONS OF THE SYSTEM OF HIGHER EDUCATION AND SCIENCE

WYSZCZEGÓLNIENIE		Studenci Students		Absolwenci Graduates		SPECIFICATION
		ogółem total	w tym kobiety of which females	ogółem total	w tym kobiety of which females	
O G Ó Ł E M	2015/16	2924	1477	482	243	TOTAL
	2019/20	5599	2895	1039	558	
	2020/21	6226	3189	1121	590	
	2021/22	6708	3419	1304	668	
	2022/23	8051	3807	.	.	
studia: stacjonarne		7594	3527	1229	614	full-time programmes
niestacjonarne.....		457	280	75	54	part-time programmes
Uczelnie nadzorowane przez ministra właściwego ds. szkolnictwa wyższego		7044	3221	1081	555	HEIs supervised by the minister responsible for higher education
Uczelnie nadzorowane przez ministra właściwego ds. zdrowia		814	456	189	92	HEIs supervised by the minister responsible for health
Uczelnie nadzorowane przez ministra właściwego ds. kultury i ochrony dziedzictwa narodowego.....		193	130	34	21	HEIs supervised by the minister responsible for culture and protection of national heritage

a Ujęci również w pozostałych tablicach dotyczących studentów i absolwentów.

Źródło: dane Ministerstwa Edukacji i Nauki.

a Also shown in other tables regarding students and graduates.

Source: data of the Ministry of Education and Science.

TABL. 27 (112). **STUDIA PODYPLOMOWE**

NON-DEGREE POSTGRADUATE PROGRAMMES

A. OGÓŁEM

TOTAL

WYSZCZEGÓLNIENIE	2015/16	2020/21	2021/22	2022/23	SPECIFICATION
Uczestnicy	11244	8609	9186	9657	Students
w tym kobiety.....	7658	6086	6434	7053	of which females
Wydane świadectwa.....	7736	7199	7770	.	Certificates issued
w tym kobietom.....	5249	4972	5529	.	of which to females

B. WEDŁUG PODGRUP KIERUNKÓW KSZTAŁCENIA

BY NARROW FIELDS OF EDUCATION

PODGRUPY KIERUNKÓW KSZTAŁCENIA ^a	2020/21	2021/22	2022/23	2019/20	2020/21	2021/22	NARROW FIELDS OF EDUCATION ^a
	uczestnicy students			świadectwa wydane uczestnikom certificates issued to students			
O G Ó Ł E M	8609	9186	9657	7760	7199	7770	TOTAL
Pedagogiczna.....	1492	1192	1468	1421	1067	878	Education
Artystyczna	118	222	244	103	104	165	Arts

a Zgodnie z Międzynarodową Klasyfikacją Kierunków Kształcenia (ISCED-F 2013).

a According to the International Classification of Fields of Education and Training (ISCED-F 2013).

TABL. 27 (112). **STUDIA PODYPLOMOWE (dok.)**

NON-DEGREE POSTGRADUATE PROGRAMMES (cont.)

B. WEDŁUG PODGRUP KIERUNKÓW KSZTAŁCENIA (dok.)

BY NARROW FIELDS OF EDUCATION (cont.)

PODGRUPY KIERUNKÓW KSZTAŁCENIA ^a	2020/21	2021/22	2022/23	2019/20	2020/21	2021/22	NARROW FIELDS OF EDUCATION ^a
	uczestnicy students			świadectwa wydane uczestnikom certificates issued to students			
Humanistyczne (z wyłączeniem języków).....	91	82	70	48	41	51	Humanities (except languages)
Językowa.....	58	158	123	39	46	95	Languages
Społeczna.....	582	835	773	638	477	686	Social and behavioural sciences
Dziennikarstwa i informacji.....	73	17	52	16	36	15	Journalism and information
Biznesu i administracji.....	3611	3668	3402	3347	3354	3449	Business and administration
Prawna.....	100	100	222	164	96	107	Law
Biologiczna.....	–	–	9	–	–	–	Biological and related sciences
Nauk o środowisku.....	–	39	51	9	–	37	Environment
Fizyczna.....	12	56	40	46	18	53	Physical sciences
Matematyczna i statystyczna....	–	–	–	20	20	–	Mathematics and statistics
Technologii teleinformatycznych	401	391	506	381	351	379	Information and Commu- nication Technologies (ICTs)
Inżynieryjno-techniczna.....	50	18	26	46	47	6	Engineering and engineering trades
Produkcji i przetwórstwa.....	80	58	41	77	56	28	Manufacturing and processing
Architektury i budownictwa.....	39	38	15	19	41	29	Architecture and construction
Rolnicza.....	118	138	105	75	114	224	Agriculture
Leśna.....	146	179	261	133	118	175	Forestry
Medyczna.....	770	937	1569	342	463	690	Health
Opieki społecznej.....	–	16	8	–	–	–	Welfare
Usług dla ludności.....	29	46	39	34	60	42	Personal services
Higieny i bezpieczeństwa pracy	291	212	207	239	257	204	Hygiene and occupational health services
Ochrony i bezpieczeństwa.....	225	275	200	173	210	256	Security services
Usług transportowych.....	38	64	56	33	33	73	Transport services
Interdyscyplinarne programy i kwalifikacje.....	52	72	80	101	29	65	Interdisciplinary programmes and qualifications
Programy i kwalifikacje nie- określone.....	233	373	90	256	161	63	Programmes and qualifications not defined

a Zgodnie z Międzynarodową Klasyfikacją Kierunków Kształcenia (ISCED-F 2013).

Źródło: dane Ministerstwa Edukacji i Nauki.

a According to the International Classification of Fields of Education and Training (ISCED-F 2013).

Source: data of the Ministry of Education and Science.

TABL. 28 (113). **DOKTORANCI^a**
DOCTORAL STUDENTS^a

LATA Y A R S	Na studiach doktoranckich In doctoral programmes		W szkołach doktorskich In doctoral schools	
	ogółem total	w tym kobiety of which females	ogółem total	w tym kobiety of which females
2015/16.....	3143	1649	.	.
2019/20.....	2139	1170	258	152
2020/21.....	1659	895	636	344
2021/22.....	1189	654	1023	548
2022/23.....	747	397	1386	752

a Łącznie z doktorantami Instytutów PAN i badawczych.

Źródło: dane Ministerstwa Edukacji i Nauki.

a Including students of doctoral studies in the scientific institutes of the Polish Academy of Sciences as well as research institutes.

S o u r c e: data of the Ministry of Education and Science.

Szkoły dla dorosłych Schools for adults

TABL. 29 (114). **SZKOŁY DLA DOROSŁYCH**
SCHOOLS FOR ADULTS

WYSZCZEGÓLNIENIE SPECIFICATION	Szkoly Schools	Oddziały Sections	Uczniowie Students		Absolwenci Graduates		
			ogółem total	w tym kobiety of which females	ogółem total	w tym kobiety of which females	
Szkoły podstawowe Primary schools	2019/20	1	4	65	16	13	6
	2020/21	2	7	89	26	.	.
	2021/22	2	6	98	39	.	.
	2022/23	2	5	53	20	.	.
Gimnazja Lower secondary schools	2015/16	5	17	421	130	132	64
	2019/20	1	1	43	13	.	.
Licea ogólnokształcące General secondary schools	2015/16	30	139	4745	2058	1403	650
	2019/20	22	116	3427	1463	805	342
	2020/21	21	83	2965	1243	537	237
	2021/22	17	68	2655	1180	666	335
	2022/23	17	77	2553	1180	.	.

Źródło: dane Ministerstwa Edukacji i Nauki.

S o u r c e: data of the Ministry of Education and Science.

Wychowanie przedszkolne Pre-primary education

TABL. 30 (115). WYCHOWANIE PRZEDSZKOLNE
PRE-PRIMARY EDUCATION

WYSZCZEGÓLNIENIE	2015/16	2020/21	2021/22	2022/23	SPECIFICATION
Placówki	290	329	321	297	Establishments
Przedszkola	231	256	261	265	Nursery schools
w tym specjalne	5	11	11	11	of which special
Oddziały przedszkolne przy szko- łach podstawowych	49	55	46	18	Pre-primary sections of primary schools
Zespoły wychowania przedszkol- nego	–	–	–	–	Pre-primary education groups
Punkty przedszkolne	10	18	14	14	Pre-primary points
Dzieci	18178	21710	22001	23026	Children
w tym w wieku 6 lat	941	5297	5336	5802	of which aged 6
Przedszkola	16716	20161	20619	22159	Nursery schools
w tym specjalne	113	236	262	285	of which special
w tym w wieku 6 lat	506	4284	4459	5309	of which aged 6
Oddziały przedszkolne przy szko- łach podstawowych	1256	1273	1150	643	Pre-primary sections in primary schools
w tym w wieku 6 lat	418	956	846	441	of which aged 6 years
Zespoły wychowania przedszkol- nego	–	–	–	–	Pre-primary education groups
Punkty przedszkolne	206	276	232	224	Pre-primary points
Dzieci w placówkach wychowa- nia przedszkolnego na 1000 dzieci w wieku:					Children attending pre-primary education establishments per 1000 children aged:
3–6 lat	1034	1053	1115	3–6
6 lat	1074	1110	1165	6
Dzieci w przedszkolach na:					Children attending nursery schools per:
1000 dzieci w wieku:					1000 children aged:
3–6 lat	963	990	1073	3–6
6 lat	869	928	1066	6
1 przedszkole	72	79	79	84	Nursery school

Źródło: dane Ministerstwa Edukacji i Nauki.

Source: data of the Ministry of Education and Science.