



Ceny w rolnictwie

Jaki ma charakter badanie „Ceny w rolnictwie”?

Badania „Ceny w rolnictwie” realizowane są co miesiąc na wybranych stałych lub sezonowych targowiskach oraz w gospodarstwach rolnych i innych jednostkach, prowadzących w ramach działalności gospodarczej skup produktów rolnych bezpośrednio od producentów rolnych, a także w gospodarstwach indywidualnych w zakresie cen wybranych użytków rolnych i dzierżaw.

Jaki jest cel badania?

Dzięki rzetelnie prowadzonym badaniom, jako społeczeństwo możemy poznać m. in.:

- ceny skupu produktów rolnych (m. in. zbóż, roślin strączkowych, oleistych, warzyw, owoców, mleka, jaj, miodu i zwierząt),
- ceny uzyskiwane przez rolników na targowiskach,
- ceny wybranych użytków rolnych i dzierżaw,
- miesięczne wskaźniki relacji cen uzyskiwanych przez rolników na targowiskach do cen skupu oraz relacji wewnętrznych cen skupu.

Na podstawie zebranych informacji Prezes Głównego Urzędu Statystycznego ogłasza również:

- Komunikat w sprawie średniej ceny skupu żyta,
- Obwieszczenie w sprawie wskaźnika zmian cen skupu podstawowych produktów rolnych,
- Obwieszczenie w sprawie średniej krajowej ceny skupu pszenicy.

Kto prowadzi badania?

Badania „Ceny w rolnictwie” są realizowane jest na terenie całego kraju przez ankierów statystycznych – pracowników urzędów statystycznych. Każdy z ankierów na terenie województwa wielkopolskiego posiada legitymację wystawioną przez Dyrektora Urzędu Statystycznego w Poznaniu, a w razie jakichkolwiek wątpliwości tożsamość ankiera można potwierdzić telefonicznie w Urzędzie pod numerem telefonu 61 27 98 302 i 61 27 98 356.

Kto uczestniczy w badaniach?

Informacje o cenach towarów są udostępniane ankierom statystycznym przez wylosowanych producentów rolnych z województwa wielkopolskiego. Podmiotem, który także przekazuje dane statystyczne jest Ministerstwo Rolnictwa i Rozwoju Wsi.

Czy można zidentyfikować respondenta?

Nie, nie można, ponieważ badanie jest anonimowe. Odpowiedzi nigdy nie są łączone z danymi respondenta, takimi jak nazwisko czy adres. Poufność przekazanych ankierowi danych gwarantuje Ustawa o statystyce publicznej (Dz. U. Nr 88 z 1995 r. z późn. zm.), która mówi: „Zbierane i gromadzone w badaniach statystycznych statystyki publicznej dane jednostkowe (dane osobowe dające się powiązać z konkretną osobą fizyczną) i dane indywidualne (dające się powiązać z podmiotem gospodarczym) są poufne i podlegają szczególnej ochronie”.

Dlaczego warto wziąć udział w badaniu ankietowym?

Informacje pozyskane w badaniu „Ceny w rolnictwie” są niezbędne do prowadzenia polityki rolnej, jak i podejmowania strategicznych decyzji na wszystkich szczeblach zarządzania. Rzetelna informacja o cenach w rolnictwie jest wykorzystywana przez organy państwowe, samorządy, przedsiębiorców, naukowców, studentów i uczniów, instytucje międzynarodowe oraz przez samych rolników. Wskaźniki ustalone w oparciu o badanie są podstawą ustalania podatku rolnego.

Co się dzieje z odpowiedziami respondenta?

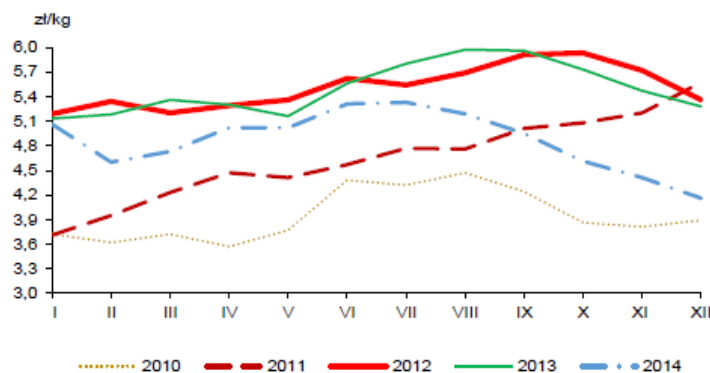
Wszystkie informacje zebrane w badaniach są dostępne jedynie dla pracowników statystyki publicznej zobowiązanych do zachowania tajemnicy statystycznej. Po przeprowadzeniu analiz i opracowaniu danych są one publikowane w formie zbiorczych tablic wynikowych, diagramów, wykresów czy map. Z wynikami badań można zapoznać się korzystając z roczników statystycznych, biuletynów i innych publikacji statystycznych, udostępnianych w formie papierowej, na płytach CD oraz w internecie (www.stat.gov.pl).

Jakie informacje uzyskujemy z badania:

TABL. 4 (211). PRZECIĘTNE CENY UZYSKIWANE PRZEZ ROLNIKÓW NA TARGOWISKACH
AVERAGE MARKETPLACE PRICES RECEIVED BY FARMERS

WYSZCZEGÓLNIENIE	2005	2010	2013	2014	SPECIFICATION
	w zł in zł				
Ziarno zbóż – za 1 dt:					Cereal grain – per dt:
pszenicy	47,04	64,11	104,89	88,97	wheat
żyta	35,79	47,47	79,83	67,99	rye
jęczmienia	44,23	57,24	92,39	82,80	barley
owsa	40,52	51,17	78,32	72,76	oats
pszenżyta	40,71	53,85	90,90	77,61	triticale
Ziemniaki (bez jadalnych wczesnych) – za 1 dt	54,87	94,78	99,56	104,89	Potatoes (kinds) –
Siano łąkowe	31,00	45,07	42,22	41,95	Hay mead
Słoma zbóż ozimych	14,75	48,34	50,00	50,00	Straw of w
Zwierzęta gospodarskie – za 1 szt.:					Livestock –
krowa dojna	1977,04	.	.	.	dairy co
jałówka 1-rocza	1094,74	1203,09	.	.	one-yea.
prosię na chów	137,43	125,11	170,73	161,38	piglet fo
koń roboczy	3233,25	3666,67	4857,58	4991,67	farm ho
żebrnię 1-roczne	1905,00	.	2895,83	2966,67	one-yea.
Żywiec rzeźny – za 1 kg:					Animals fo
cielęta	9,83	.	.	calves
trzoda chlewna	3,94	.	.	.	pigs
Jaja kurcze – za 1 szt.	0,34	0,47	0,60	0,60	Hen eggs –

Ceny skupu żywca wieprzowego.



Warszawa, dnia 23 lipca 2015 r.

Poz. 637

**OBWIESZCZENIE
PREZESA GŁÓWNEGO URZĘDU STATYSTYCZNEGO**

z dnia 20 lipca 2015 r.

w sprawie średniej krajowej ceny skupu pszenicy w I półroczu 2015 r.

Na podstawie art. 39a ust. 7 ustawy z dnia 19 października 1991 r. o gospodarowaniu nieruchomościami rolnymi Skarbu Państwa (Dz. U. z 2015 r. poz. 1014) ogłasza się, że według wstępnych danych średnia krajowa cena skupu pszenicy w I półroczu 2015 r. wyniosła 68,47 zł za 1 dt.

Prezes Głównego Urzędu Statystycznego: J. Witkowski