



URZĄD STATYSTYCZNY W POZNANIU  
*STATISTICAL OFFICE IN POZNAŃ*

**ZMIANY STRUKTURALNE GRUP PODMIOTÓW  
GOSPODARKI NARODOWEJ  
W REJESTRZE REGON  
W WOJEWÓDZTWIE WIELKOPOLSKIM, 2015 R.**

*STRUCTURAL CHANGES OF GROUPS  
OF THE NATIONAL ECONOMY ENTITIES  
IN THE REGON REGISTER  
IN WIELKOPOLSKIE VOIVODSHIP, 2015*

**Informacje i opracowania statystyczne**  
*Statistical information and elaborations*

POZNAŃ,  $\frac{\text{MARZEC}}{\text{MARCH}}$  2016

KOMITET REDAKCYJNY URZĘDU STATYSTYCZNEGO W POZNANIU    *EDITORIAL BOARD OF STATISTICAL OFFICE IN POZNAŃ*

PRZEWODNICZĄCY    *PRESIDENT*  
Jacek Kowalewski

REDAKTOR GŁÓWNY    *EDITOR IN CHIEF*  
Tomasz Klimanek

CZŁONKOWIE    *MEMBERS*  
Danuta Brzozowska, Małgorzata Gniot, Piotr Jastrzębski, Jolanta Konieczna, Ewa Kowalka,  
Kazimierz Kruszka, Arleta Olbrot-Brzezińska, Artur Owczarkowski, Dorota Stachowiak

SEKRETARZ    *SECRETARY*  
Emilia Bogacka

Publikacja przygotowana w Dziale Opracowań Zbiorczych w Wielkopolskim Ośrodku Badań Regionalnych przez Zespół w składzie:    *Publication was prepared in Division of Aggregate Studies in Regional Surveys Centre of Wielkopolska by group consisting of:*

Agnieszka Bieniek, Emilia Bogacka, Hanna Cieślińska, Urszula Kędzior, Marta Kowalczyk,  
Ewa Kowalka, Katarzyna Piętań, Maciej Pilarski, Leszek Siwka, Ewelina Żelobowska

oraz w Wydziale Rejestrów przez Danutę Hołysz    *and in Registers Department by Danuta Hołysz*

PROJEKT OKŁADKI    *COVER DESIGN*  
Leszek Siwka

Prosimy o podanie źródła przy publikowaniu danych Urzędu Statystycznego    *When publishing data of Statistical Office – please indicate source*

**ISSN 2083-7178**

URZĄD STATYSTYCZNY W POZNANIU  
*STATISTICAL OFFICE IN POZNAŃ*

ul. Wojska Polskiego 27/29, 60-624 POZNAŃ

Kontakt: tel. 61 27 98 200

Contact fax 61 27 98 100

e-mail: SekretariatUSPOZ@stat.gov.pl

Adres w Internecie: <http://http://poznan.stat.gov.pl>

*Internet address*

## PRZEDMOWA

Tegoroczna edycja publikacji *Zmiany strukturalne grup podmiotów gospodarki narodowej w rejestrze REGON w województwie wielkopolskim* zawiera informacje o liczbie i strukturze podmiotów gospodarki narodowej wpisanych do rejestru REGON, według stanu w końcu 2015 r. Dane bieżące zestawiono z wynikami z poprzedniego roku, a w tablicy przeglądowej zastosowano ujęcie retrospektywne sięgające roku 2005. Obserwacja zjawisk w stosunkowo długim przedziale czasowym umożliwia analizę przeobrażeń strukturalnych, ich rozmiarów, kierunków i dynamiki.

Zasadniczą część publikacji stanowią tablice. Dane przedstawiono tu w różnych przekrojach, dokonując grupowania podmiotów według sektorów własności, form prawnych, rodzaju działalności czy wielkości, określonej na podstawie informacji o przewidywanej liczbie pracujących, a w przypadku spółek handlowych także według rodzaju kapitału. Podobnie jak w poprzednim roku, w zestawieniu zawarto informacje o podmiotach nowo zarejestrowanych i wyrejestrowanych, a także o jednostkach, które zawiesiły działalność. Wszystkie informacje o podmiotach ujętych w rejestrze REGON zaprezentowano w przekroju terytorialnym, dodatkowo wskazując lokalizację poszczególnych powiatów i gmin ze względu na wybrane cechy. Dane dla województwa wielkopolskiego przedstawiono na tle pozostałych województw oraz odniesiono do wielkości ogólnopolskich.

Część tabelaryczną poprzedzają uwagi zawierające definicje stosowanych pojęć, wyjaśnienia zasad klasyfikacji oraz opis podstawowych grupowań. Całość publikacji uzupełnia komentarz analityczny, wzbogacony o informacje dotyczące migracji podmiotów dla szerszych sfery miejskich (LUZy), a także graficzna prezentacja zjawisk, ułatwiająca analizę informacji zawartych w tablicach.

Polecając Państwu publikację *Zmiany strukturalne grup podmiotów gospodarki narodowej w rejestrze REGON w województwie wielkopolskim, 2015 r.*, mam nadzieję, że będzie ona źródłem informacji, a jednocześnie zaproszeniem do podejmowania własnych analiz.

Dyrektor

Urzędu Statystycznego w Poznaniu



dr Jacek Kowalewski

## **PREFACE**

*This year's edition of Structural changes of groups of the national economy entities in the REGON register in Wielkopolskie Voivodship contains information about the number and structure of national economy entities registered in the REGON database at the end of 2015. The last year's data were compared with the results from the previous year while retrospective tables spanning the last decade (from 2005) enable the reader to track longer trends and dynamics of transformations.*

*Tables constitute an essential part of this publication. Data are presented by different domains, with entities grouped by ownership sector, legal status, kind of activity or size, determined on the basis of the estimated number of employees, and by type of capital in the case of commercial companies. As in the previous edition, the overview contains information about newly registered and deregistered entities, as well as those that suspended their activity. All the information stored in the REGON register is presented to reflect the territorial division, with individual NUTS 4 (powiat) and NUTS 5 (gmina) units ranked by selected variables. Data concerning Wielkopolskie Voivodship are compared with those for other voivodships and the country as a whole.*

*The tabular data are preceded by notes containing definitions of terms used, which explain the classification principles and provide a description of the main categories. The publication is complete with an analytical commentary section including information on migrating entities for Larger Urban Zones (LUZ) and supplemented by a graphical section of the information contained in the tables.*

*Recommending another edition of Structural changes of groups of the national economy entities in the REGON register in Wielkopolskie Voivodship, 2015, I hope that it will meet readers' expectations and provide a valuable source of information for individual analyses.*

Director  
of the Statistical Office in Poznań



Jacek Kowalewski, PhD

**SPIS RZECZY**  
**CONTENTS**

	<u>Str.</u> <u>Page</u>
Przedmowa.....	3
<i>Preface</i> .....	4
Objaśnienia znaków umownych .....	8
<i>Symbols</i>	
Skróty .....	8
<i>Abbreviations</i>	
Uwagi ogólne.....	9
<i>General notes</i> .....	21
Uwagi metodyczne .....	12
<i>Methodological notes</i> .....	24
Podmioty gospodarki narodowej według podstawowych i wybranych szczególnych form prawnych w rejestrze REGON (schemat).....	14
<i>Entities of the national economy by selected basic and specific legal status in the REGON register (schema)</i> .....	26
Słownik wybranych pojęć .....	15
<i>Dictionary of selected terms</i> .....	27
Komentarz analityczny .....	33
<i>Analytical commentary</i>	

**SPIS TABLIC**  
**LIST OF TABLES**

	<u>Tabl.</u> <u>Table</u>
Podmioty gospodarki narodowej w rejestrze REGON.....	1
<i>Entities of the national economy in the REGON register</i>	
Podmioty gospodarki narodowej według przewidywanej liczby pracujących oraz sekcji i działów Polskiej Klasyfikacji Działalności (PKD).....	2
<i>Entities of the national economy by the expected number of employed persons as well as sections and divisions of the Polish Classification of Activities (PKD)</i>	
Podmioty gospodarki narodowej według przewidywanej liczby pracujących oraz podregionów, powiatów i gmin .....	3
<i>Entities of the national economy by the expected number of employed persons as well as subregions, powiats and gminas</i>	
Podmioty gospodarki narodowej nowo zarejestrowane według sekcji Polskiej Klasyfikacji Działalności (PKD).....	4
<i>Newly registered entities of the national economy by sections of the Polish Classification of Activities (PKD)</i>	
Podmioty gospodarki narodowej nowo zarejestrowane według podregionów i powiatów.....	5
<i>Newly registered entities of the national economy by subregions and powiats</i>	
Podmioty gospodarki narodowej wyrejestrowane według sekcji Polskiej Klasyfikacji Działalności (PKD).....	6
<i>Deleted entities of the national economy by sections of the Polish Classification of Activities (PKD)</i>	
Podmioty gospodarki narodowej wyrejestrowane według podregionów i powiatów.....	7
<i>Deleted entities of the national economy by subregions and powiats</i>	

	Tabl. <i>Table</i>
Podmioty gospodarki narodowej według sekcji i działów Polskiej Klasyfikacji Działalności (PKD)..... <i>Entities of the national economy by sections and divisions of the Polish Classification of Activities (PKD)</i>	8
Podmioty gospodarki narodowej według podregionów, powiatów i gmin..... <i>Entities of the national economy by subregions, powiats and gminas</i>	9
Podmioty gospodarki narodowej według sekcji Polskiej Klasyfikacji Działalności (PKD) oraz podregionów, powiatów i gmin..... <i>Entities of the national economy by sections of the Polish Classification of Activities (PKD) as well as subregions, powiats and gminas</i>	10
Podmioty gospodarki narodowej z zawieszoną działalnością według wybranych form prawnych oraz sekcji i działów Polskiej Klasyfikacji Działalności (PKD)..... <i>Entities of the national economy of suspended activity by selected legal status as well as sections and divisions of the Polish Classification of Activities (PKD)</i>	11
Podmioty gospodarki narodowej z zawieszoną działalnością według wybranych form prawnych oraz podregionów i powiatów..... <i>Entities of the national economy of suspended activity by selected legal status as well as subregions and powiats</i>	12
Spółki handlowe według form prawnych, sekcji i działów Polskiej Klasyfikacji Działalności (PKD)..... <i>Commercial companies by legal status, sections and divisions of the Polish Classification of Activities (PKD)</i>	13
Spółki handlowe według form prawnych, podregionów i powiatów..... <i>Commercial companies by legal status, subregions and powiats</i>	14
Spółki handlowe według rodzaju kapitału oraz form prawnych..... <i>Commercial companies by type of capital and legal status</i>	15
Spółki handlowe według rodzaju kapitału oraz sekcji Polskiej Klasyfikacji Działalności (PKD)..... <i>Commercial companies by type of capital and sections of the Polish Classification of Activities (PKD)</i>	16
Spółki handlowe według rodzaju kapitału, podregionów i powiatów..... <i>Commercial companies by type of capital, subregions and powiats</i>	17
Osoby fizyczne prowadzące działalność gospodarczą według sekcji Polskiej Klasyfikacji Działalności (PKD) oraz podregionów, powiatów i gmin..... <i>Natural persons conducting economic activity by sections of the Polish Classification of Activities (PKD) as well as subregions, powiats and gminas</i>	18
Uszeregowanie powiatów i miast na prawach powiatu województwa wielkopolskiego według wybranych cech w 2015 r..... <i>Arrangement of powiats and cities with powiat status of Wielkopolskie Voivodship by selected characteristics in 2015</i>	19
Uszeregowanie gmin województwa wielkopolskiego według wybranych cech w 2015 r..... <i>Arrangement of gminas of Wielkopolskie Voivodship by selected characteristics in 2015</i>	20
Podmioty gospodarki narodowej według województw..... <i>Entities of the national economy by voivodships</i>	21
Spółki handlowe według rodzaju kapitału oraz województw..... <i>Commercial companies by type of capital and voivodships</i>	22

**SPIS WYKRESÓW**  
**LIST OF GRAPHS**

	<u>Str.</u> <u>Page</u>
1. Podział terytorialny województwa wielkopolskiego w 2015 r. .... <i>Territorial division of Wielkopolskie Voivodship in 2015</i>	37
2. Podmioty gospodarki narodowej w województwie wielkopolskim według wybranych form prawnych (2014, 2015) ..... <i>Entities of the national economy in Wielkopolskie Voivodship by selected legal status (2014, 2015)</i>	38
3. Podmioty gospodarki narodowej (2005–2015)..... <i>Entities of the national economy (2005–2015)</i>	39
4. Podmioty gospodarki narodowej na 10 tys. ludności (2005–2015) ..... <i>Entities of the national economy per 10 thous. population (2005–2015)</i>	39
5. Podmioty gospodarki narodowej według przewidywanej liczby pracujących w 2015 r..... <i>Entities of the national economy by the expected number of employed persons in 2015</i>	40
6. Podmioty gospodarki narodowej według sekcji (2014, 2015)..... <i>Entities of the national economy by sections (2014, 2015)</i>	40
7. Podmioty gospodarki narodowej na 10 tys. ludności według gmin, powiatów i podregionów w 2015 r. .... <i>Entities of the national economy per 10 thous. population by gminas, powiats and subregions in 2015</i>	41
8. Osoby fizyczne prowadzące działalność gospodarczą według gmin, powiatów i podregionów w 2015 r. .... <i>Natural persons conducting economic activity by gminas, powiats and subregions in 2015</i>	42
9. Podmioty gospodarki narodowej nowo zarejestrowane w okresie I–XII według wybranych sekcji (2014, 2015) <i>Newly registered entities of the national economy in the period I–XII by selected sections (2014, 2015)</i>	43
10. Podmioty gospodarki narodowej wyrejestrowane w okresie I–XII według wybranych sekcji (2014, 2015)..... <i>Deleted entities of the national economy in the period I–XII by selected sections (2014, 2015)</i>	43
11. Relacja liczby podmiotów nowo zarejestrowanych do wyrejestrowanych w okresie I–XII 2015 r. według powiatów i podregionów ..... <i>Relation of number of newly registered entities to deleted entities in the period I–XII 2015 by powiats and subregions</i>	44
12. Spółki handlowe według form prawnych w 2015 r..... <i>Commercial companies by legal status in 2015</i>	45
13. Spółki handlowe według sekcji (2014, 2015)..... <i>Commercial companies by sections (2014, 2015)</i>	45
14. Spółki handlowe według powiatów i podregionów w 2015 r. .... <i>Commercial companies by powiats and subregions in 2015</i>	46
15. Podmioty gospodarki narodowej na 10 tys. ludności według województw w 2015 r. .... <i>Entities of the national economy per 10 thous. population by voivodships in 2015</i>	47
16. Spółki handlowe według województw w 2015 r. .... <i>Commercial companies by voivodships in 2015</i>	47
17. Migracje podmiotów gospodarki narodowej (2014, 2015)..... <i>Migration of the entities of the national economy (2014, 2015)</i>	48

## OBJAŚNIENIA ZNAKÓW UMOWNYCH SYMBOLS

Kreska	(-)	-	zjawisko nie wystąpiło. <i>magnitude zero.</i>
Kropka	(.)	-	zupelny brak informacji albo brak informacji wiarygodnych. <i>data not available or not reliable.</i>
Znak	x	-	wypełnienie pozycji jest niemożliwe lub niecelowe. <i>not applicable.</i>
Znak	Δ	-	oznacza, że nazwy zostały skrócone w stosunku do obowiązującej klasyfikacji. <i>categories of applied classification are presented in abbreviated form.</i>
„W tym” „Of which”		-	oznacza, że nie podaje się wszystkich składników sumy. <i>indicates that not all elements of the sum are given.</i>
Comma	(,)	-	used in figures presents decimal point.

## SKRÓTY ABBREVIATIONS

tys.	=	tysiąc	m.in.	=	między innymi
<i>thous.</i>	=	<i>thousand</i>	<i>i.a.</i>	=	<i>among others</i>
km	=	kilometr <i>kilometre</i>	np.	=	na przykład
			<i>e.g.</i>	=	<i>for example</i>
p.proc.	=	punkt procentowy	tj.	=	to jest
<i>pp</i>	=	<i>percentage point</i>	<i>i.e.</i>	=	<i>that is</i>
r.	=	rok	z późn. zm.	=	z późniejszymi zmianami
art.	=	artykuł	NTS	=	Nomenklatura Jednostek Terytorialnych do Celów Statystycznych
<i>Art.</i>	=	<i>article</i>	<i>NUTS</i>	=	<i>Nomenclature of Territorial Units for Statistics</i>
dok.	=	dokończenie	PKD	=	Polska Klasyfikacja Działalności
<i>cont.</i>	=	<i>continued</i>	<i>Polish Classification of Activities</i>		
m.	=	miasto	REGON	=	Krajowy rejestr urzędowy podmiotów gospodarki narodowej
nr (Nr)	=	numer	<i>National Official Business Register</i>		
<i>No.</i>	=	<i>number</i>	z o.o.	=	z ograniczoną odpowiedzialnością
pkt	=	punkt	GUS	=	Główny Urząd Statystyczny
poz.	=	pozycja	<i>CSO</i>	=	<i>Central Statistical Office</i>
tabl.	=	tablica	UE	=	Unia Europejska
ust.	=	ustęp	<i>EU</i>	=	<i>European Union</i>
Dz. U.	=	Dziennik Ustaw	WE	=	Wspólnoty Europejskie
Dz. Urz.	=	Dziennik Urzędowy	<i>EC</i>	=	<i>European Communities</i>
itp.	=	i tym podobne			szersze strefy miejskie
<i>etc.</i>	=	<i>and the like</i>	<i>LUZ</i>	=	<i>Larger Urban Zone</i>
tzw.	=	tak zwany			



## UWAGI OGÓLNE

1. Dane zamieszczone w publikacji – jeśli nie zaznaczono inaczej – podano **według podziału terytorialnego obowiązującego w dniu 1 stycznia 2015 r.**

W tablicach zawierających informacje w podziale na **miasta i wieś**, przez „**miasta**” rozumie się gminy miejskie oraz miasta w gminach miejskich, przez „**wieś**” – gminy wiejskie oraz obszary wiejskie w gminach miejsko-wiejskich.

2. Dane prezentowane są w układzie **Nomenklatury Jednostek Terytorialnych do Celów Statystycznych (NTS)**, opracowanej na podstawie Nomenclature of Territorial Units for Statistics (NUTS), obowiązującej w krajach Unii Europejskiej, zgodnie z Rozporządzeniem (WE) Nr 1059/2003 Parlamentu Europejskiego i Rady z dnia 26 V 2003 r. (Dz. Urz. UE L 154 z 21 VI 2003 r., z późn. zm.). NTS obowiązująca od 1 I 2015 r. wprowadzona została rozporządzeniem Rady Ministrów zmieniającym rozporządzenie w sprawie Nomenklatury Jednostek Terytorialnych do Celów Statystycznych (NTS) z dnia 3 XII 2014 r. (Dz. U. 2014 poz. 1992) w miejsce obowiązującej do 31 XII 2014 r.

Nomenklatura Jednostek Terytorialnych do Celów Statystycznych opracowana została w oparciu o istniejący zasadniczy trójstopniowy podział kraju na województwa, powiaty i gminy, przy pomocy którego wyodrębnione zostały także dwa dodatkowe nieadministracyjne poziomy, tj. regiony i podregiony. NTS dzieli Polskę na terytorialne, hierarchicznie powiązane jednostki na 5 poziomach, z czego:

- trzy określono jako poziomy regionalne, gdzie:
  - poziom 1 – **regiony** (6 jednostek) – grupują jednostki szczebla wojewódzkiego,
  - poziom 2 – **województwa** (16 jednostek),
  - poziom 3 – **podregiony** (72 jednostki) – grupują jednostki szczebla powiatowego;
- dwa określono jako poziomy lokalne, gdzie:
  - poziom 4 – **powiaty i miasta na prawach powiatu** (314 + 66 jednostek),
  - poziom 5 – **gminy** (2479 jednostek).

Województwo wielkopolskie jest podzielone na 6 podregionów, 31 powiatów, 4 miasta na prawach powiatu oraz 226 gmin, z tego 19 miejskich, 92 miejsko-wiejskie i 115 wiejskich.

3. Z dniem 1 I 2014 r. (na mocy rozporządzenia Rady Ministrów z dnia 30 VII 2013 r., Dz. U. z 2013 r., poz. 869) nadano status miasta miejscowości Dobrzyca w gminie Dobrzyca, w powiecie pleszewskim.

Z dniem 1 I 2015 r. (na mocy rozporządzenia Rady Ministrów z dnia 29 VII 2014 r., Dz. U. z 2014 r., poz. 1023) nadano status miasta miejscowości Chocz w gminie Chocz, w powiecie pleszewskim.

4. Dane prezentuje się:

1) w układzie **Polskiej Klasyfikacji Działalności – PKD 2007**, opracowanej na podstawie Statystycznej Klasyfikacji Działalności Gospodarczej we Wspólnocie Europejskiej – *Statistical Classification of Economic Activities in the European Community – NACE Rev. 2*. PKD 2007 wprowadzona została z dniem 1 I 2008 r. rozporządzeniem Rady Ministrów z dnia 24 XII 2007 r. (Dz. U. Nr 251, poz. 1885, z późn. zm.).

W ramach PKD 2007 dokonano dodatkowego grupowania, ujmując pod pojęciem „**Przemysł**” sekcje: „Górnictwo i wydobywanie”, „Przetwórstwo przemysłowe”, „Wytwarzanie i zaopatrywanie w energię elektryczną, gaz, parę wodną, gorącą wodę i powietrze do układów klimatyzacyjnych” oraz „Dostawa wody; gospodarowanie ściekami i odpadami oraz działalność związana z rekultywacją”.

2) według **sektorów własności**:

- sektor publiczny – grupujący własność państwową (Skarbu Państwa i państwowych osób prawnych), własność jednostek samorządu terytorialnego oraz „własność mieszaną” z przewagą kapitału (mienia) podmiotów sektora publicznego,
- sektor prywatny – grupujący własność prywatną krajową (osób fizycznych i pozostałych jednostek prywatnych), własność zagraniczną (osób zagranicznych) oraz „własność mieszaną” z przewagą kapitału (mienia) podmiotów sektora prywatnego i brakiem przewagi sektorowej w kapitale (mieniu) podmiotu.

„Własność mieszana” określana jest głównie dla spółek i wyznaczana na podstawie struktury kapitału (mienia) deklarowanego we wniosku rejestracyjnym spółki.

**5. Liczby względne (wskaźniki, odsetki)** obliczono z reguły na podstawie danych bezwzględnych wyrażonych z większą dokładnością, niż podano w tablicach.

**6. Przy przeliczaniu na 1 mieszkańca (1000 ludności itp.)** przyjęto liczbę ludności według stanu w dniu 31 XII, a w 2015 r. – według stanu w dniu 30 VI.

7. Niektóre dane liczbowe zostały podane na podstawie wyników nieostatecznych i mogą ulec zmianie w następnych publikacjach Urzędu Statystycznego.

8. Ze względu na elektroniczną technikę przetwarzania danych, w niektórych przypadkach sumy składników mogą się różnić od podanych wielkości „ogółem”.

9. W publikacji zastosowano skróty nazw niektórych sekcji PKD; zestawienie zastosowanych skrótów i pełnych nazw podaje się poniżej:

skrót	pełna nazwa
<b>sekcje</b>	
Wytwarzanie i zaopatrywanie w energię elektryczną, gaz, parę wodną i gorącą wodę	Wytwarzanie i zaopatrywanie w energię elektryczną, gaz, parę wodną, gorącą wodę i powietrze do układów klimatyzacyjnych
Dostawa wody; gospodarowanie ściekami i odpadami; rekultywacja	Dostawa wody; gospodarowanie ściekami i odpadami oraz działalność związana z rekultywacją
Handel; naprawa pojazdów samochodowych	Handel hurtowy i detaliczny; naprawa pojazdów samochodowych, włączając motocykle
Zakwaterowanie i gastronomia	Działalność związana z zakwaterowaniem i usługami gastronomicznymi
Obsługa rynku nieruchomości	Działalność związana z obsługą rynku nieruchomości
Administrowanie i działalność wspierająca	Działalność w zakresie usług administrowania i działalność wspierająca
<b>działy</b>	
uprawy rolne, chów i hodowla zwierząt, łowiectwo	uprawy rolne, chów i hodowla zwierząt, łowiectwo, włączając działalność usługową
działalność usługowa wspomagająca górnictwo	działalność usługowa wspomagająca górnictwo i wydobywanie
produkcja skór i wyrobów skórzanych	produkcja skór i wyrobów ze skór wyprawionych
produkcja wyrobów z drewna, korka, słomy i wikliny	produkcja wyrobów z drewna oraz korka, z wyłączeniem mebli; produkcja wyrobów ze słomy i materiałów używanych do wyplatania
produkcja koksu i produktów rafinacji ropy naftowej	wytwarzanie i przetwarzanie koksu i produktów rafinacji ropy naftowej
produkcja wyrobów farmaceutycznych	produkcja podstawowych substancji farmaceutycznych oraz leków i pozostałych wyrobów farmaceutycznych
produkcja wyrobów z metali	produkcja metalowych wyrobów gotowych, z wyłączeniem maszyn i urządzeń

## działy (dok.)

produkcja maszyn i urządzeń	produkcja maszyn i urządzeń, gdzie indziej niesklasyfikowana
produkcja pojazdów samochodowych, przyczep i naczep	produkcja pojazdów samochodowych, przyczep i naczep, z wyłączeniem motocykli
gospodarka odpadami; odzysk surowców	działalność związana ze zbieraniem, przetwarzaniem i unieszkodliwianiem odpadów; odzysk surowców
rekultywacja	działalność związana z rekultywacją i pozostała działalność usługowa związana z gospodarką odpadami
budowa budynków	roboty budowlane związane ze wznoszeniem budynków
budowa obiektów inżynierii lądowej i wodnej	roboty związane z budową obiektów inżynierii lądowej i wodnej
handel hurtowy i detaliczny pojazdami samochodowymi oraz ich naprawa	handel hurtowy i detaliczny pojazdami samochodowymi; naprawa pojazdów samochodowych
handel hurtowy	handel hurtowy, z wyłączeniem handlu pojazdami samochodowymi
handel detaliczny	handel detaliczny, z wyłączeniem handlu detalicznego pojazdami samochodowymi
transport lądowy i rurociągowy	transport lądowy oraz transport rurociągowy
gastronomia	działalność usługowa związana z żywnością
produkcja filmów, programów telewizyjnych i nagrań	działalność związana z produkcją filmów, nagrań wideo, programów telewizyjnych, nagrań dźwiękowych i muzycznych
działalność związana z oprogramowaniem i doradztwem w zakresie informatyki	działalność związana z oprogramowaniem i doradztwem w zakresie informatyki oraz działalność powiązana
finansowa działalność usługowa	finansowa działalność usługowa, z wyłączeniem ubezpieczeń i funduszy emerytalnych
ubezpieczenia, reasekuracja i fundusze emerytalne	ubezpieczenia, reasekuracja oraz fundusze emerytalne, z wyłączeniem obowiązkowego ubezpieczenia społecznego
działalność firm centralnych; doradztwo w zarządzaniu	działalność firm centralnych (head offices); doradztwo związane z zarządzaniem
działalność związana z turystyką	działalność organizatorów turystyki, pośredników i agentów turystycznych oraz pozostała działalność usługowa w zakresie rezerwacji i działalności z nią związane
utrzymanie porządku w budynkach i zagospodarowanie zieleni	działalność usługowa związana z utrzymaniem porządku w budynkach i zagospodarowaniem terenów zieleni
administracyjna obsługa biura; wspomaganie działalności gospodarczej	działalność związana z administracyjną obsługą biura i pozostała działalność wspomagająca prowadzenie działalności gospodarczej

## UWAGI METODYCZNE

1. Krajowy rejestr urzędowy podmiotów gospodarki narodowej, zwany dalej rejestrem REGON, prowadzony jest przez Prezesa GUS. Zasady prowadzenia rejestru REGON określają przepisy ustawy z dnia 29 VI 1995 r. o statystyce publicznej (Dz. U. z 2012 r., poz. 591 z późn. zm.) oraz przepisy rozporządzenia Rady Ministrów z dnia 30 XI 2015 r. w sprawie sposobu i metodologii prowadzenia i aktualizacji krajowego rejestru urzędowego podmiotów gospodarki narodowej, wzorów wniosków, ankiet i zaświadczeń (Dz. U. poz. 2009). Informacje zbierane w rejestrze nie są danymi statystycznymi (art. 41 ust. 3 ustawy o statystyce publicznej), co oznacza, że są one – z określonymi wyjątkami – jawne i ogólnodostępne.

Do rejestru REGON wpisywane są podmioty gospodarki narodowej (zwane też jednostkami prawnymi), czyli osoby prawne, jednostki organizacyjne niemające osobowości prawnej, osoby fizyczne prowadzące działalność gospodarczą oraz zgłoszone przez jednostkę prawną jednostki lokalne.

Podstawową funkcją rejestru REGON jest identyfikowanie podmiotów gospodarki narodowej w sposób jednoznaczny i niepowtarzalny, co realizuje się poprzez nadawanie im numerów identyfikacyjnych REGON posiadających walor unikatowości.

Rejestr REGON jest bieżąco uaktualniany na podstawie danych przekazywanych z innych rejestrów oraz na podstawie wniosków zgłaszanych do urzędów statystycznych przez jednostki prawne zobowiązane do tego trybu zgłaszania informacji do rejestru REGON. Zgodnie z obowiązującymi przepisami prawa wpis, zmiana wpisu lub skreślenie z rejestru REGON dla:

- a) przedsiębiorców będących osobami fizycznymi następuje na podstawie danych z wniosku o wpis do Centralnej Ewidencji i Informacji o Działalności Gospodarczej (CEIDG) prowadzonej przez ministra właściwego do spraw gospodarki. CEIDG przesyła do Głównego Urzędu Statystycznego odpowiednie dane zawarte we wniosku o wpis do CEIDG niezbędne dla uzyskania wpisu, zmiany lub skreślenia wpisu w krajowym rejestrze urzędowym podmiotów gospodarki narodowej (REGON);
- b) podmiotów wpisanych do Krajowego Rejestru Sądowego, z wyłączeniem rejestru dłużników niewypłacalnych i podmiotów, o których mowa w art. 49a ust. 1 o Krajowym Rejestrze Sądowym (KRS), następuje od 1 XII 2014 r. na podstawie danych przekazywanych do rejestru REGON drogą elektroniczną z KRS, a w zakresie danych uzupełniających wymienionych w art. 42, ust. 3a, pkt 2 ustawy o statystyce publicznej – na podstawie danych przekazywanych z Centralnego Rejestru Podmiotów Krajowej Ewidencji Podatników (CRP KEP);
- c) szkół lub placówek oświatowych następuje na podstawie danych przekazywanych do rejestru REGON drogą elektroniczną z bazy Systemu Informacji Oświatowej (SIO);
- d) pozostałych podmiotów gospodarki narodowej następuje na podstawie wniosku RG-OP (*wniosek o wpis do krajowego rejestru urzędowego podmiotów gospodarki narodowej, o zmianę cech objętych wpisem, o skreślenie wpisu osoby prawnej, jednostki organizacyjnej niemającej osobowości prawnej lub ich jednostki lokalnej*) lub RG-OF (*wniosek o wpis do krajowego rejestru urzędowego podmiotów gospodarki narodowej, o zmianę cech objętych wpisem, o skreślenie wpisu osoby fizycznej prowadzącej działalność gospodarczą lub jej jednostki lokalnej niepodlegających wpisowi do CEIDG*).

Ponadto od 2011 r. do aktualizacji rejestru REGON wykorzystywane są informacje dotyczące zgonów osób fizycznych pochodzące z Powszechnego Elektronicznego Systemu Ewidencji Ludności (PESEL).

2. Zgodnie z zakresem przedmiotowym rejestru REGON, określonym w art. 42 ust. 3 ustawy o statystyce publicznej, podmioty gospodarki narodowej opisywane są m.in. przez formę prawną, formę własności, rodzaj działalności według Polskiej Klasyfikacji Działalności. Wymienione kategorie są w systemie rejestru REGON ujęte w uporządkowany układ stosownie do przepisów § 7–9 wspomnianego wyżej rozporządzenia Rady Ministrów z dnia 30 XI 2015 r.

3. Forma prawna jest kategorią określającą status jednostki prawnej (tzw. podstawowa forma prawna) oraz odrębność uregulowań prawnych dotyczących powstawania i funkcjonowania jednostek prawnych (tzw. szczególna forma prawna). Katalog form prawnych stosowanych w rejestrze REGON zawarty jest w § 7 wspomnianego wyżej rozporządzenia Rady Ministrów z dnia 30 XI 2015 r. Forma prawna jest jedną z kategorii, według której są opisywane oraz grupowane podmioty prezentowane w niniejszej publikacji.

4. Dane w niniejszej publikacji nie obejmują jednostek lokalnych (zakładów, oddziałów itp.) oraz osób prowadzących gospodarstwa indywidualne w rolnictwie.

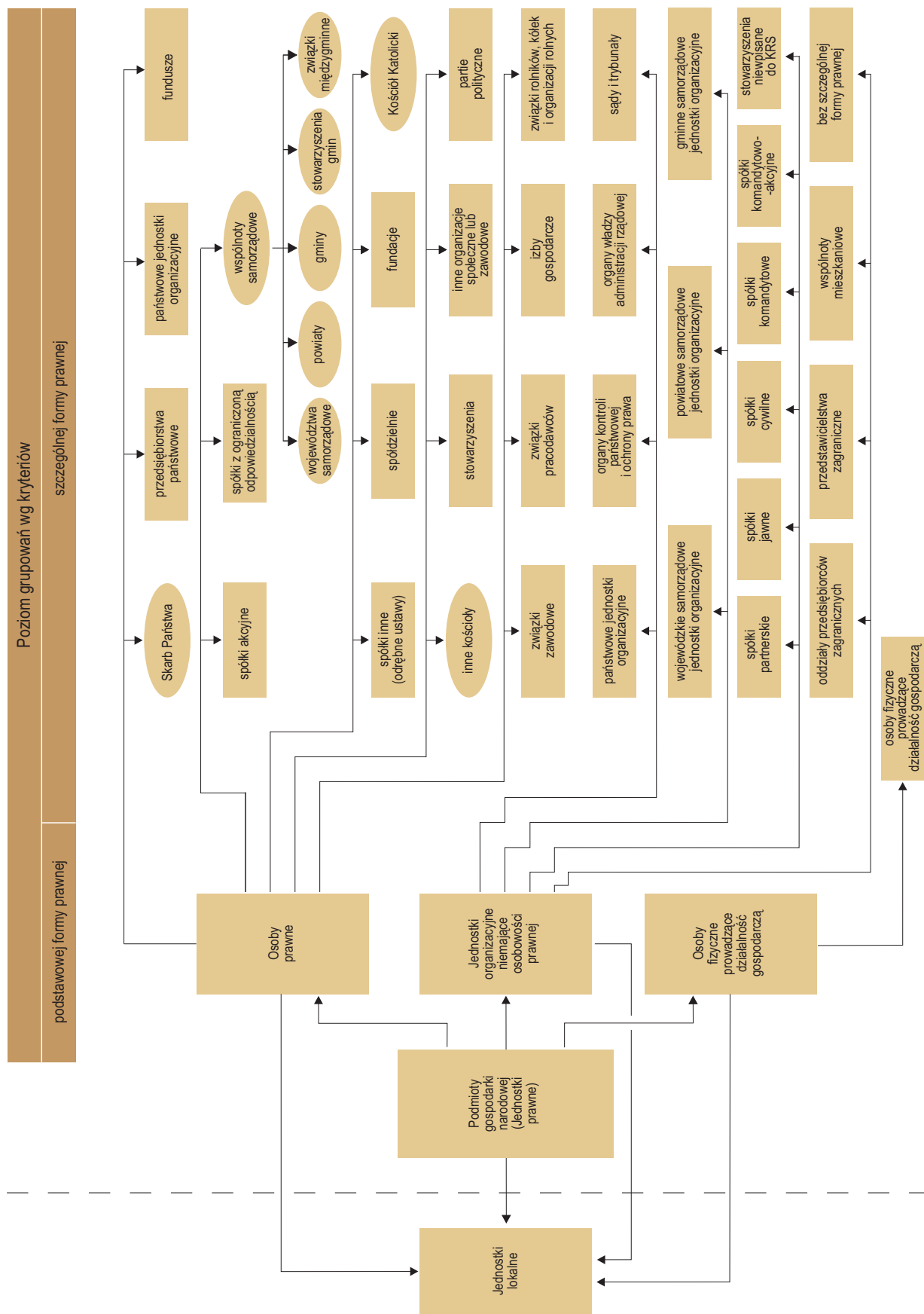
5. W prezentowanych tablicach w poszczególnych podziałach według: sektorów własności, sekcji i działów PKD, jednostek podziału administracyjnego, byłych delegatur Urzędu Miasta Poznania, rodzaju kapitału – bez podmiotów, dla których informacja o formie własności, o rodzaju przeważającej działalności, o przewidywanej liczbie pracujących, o adresie siedziby/miejscu zamieszkania nie występuje w rejestrze REGON.

6. Szersza strefa miejska (*Larger Urban Zone* – LUZ) to miasto wraz z jego strefą dojazdów. Strefę dojazdów stanowią gminy, które spełniają jednocześnie dwa następujące warunki:

- co najmniej 15% ogółu pracowników najemnych – mieszkańców gminy – w 2006 r. dojeżdżało do pracy do miasta,
- gmina graniczy bezpośrednio z miastem lub z innymi gminami spełniającymi pierwszy warunek, tworząc zwarty obszar.

7. Podmiot migrujący – podmiot gospodarki narodowej zmieniający adres miejsca zamieszkania (osoby fizyczne prowadzące działalność gospodarczą) bądź adres siedziby organu zarządzającego (osoby prawne oraz jednostki organizacyjne niemające osobowości prawnej).

**PODMIOTY GOSPODARKI NARODOWEJ  
WEDŁUG PODSTAWOWYCH I WYBRANYCH SZCZEGÓLNYCH FORM PRAWNYCH W REJESTRZE REGION**



# SŁOWNIK WYBRANYCH POJĘĆ

## 1. Podstawowe definicje związane z rejestrem REGON

**Podmiot gospodarki narodowej** – osoba prawna, jednostka organizacyjna niemająca osobowości prawnej oraz osoba fizyczna prowadząca działalność gospodarczą. W systemie REGON pojęcie podmiotu gospodarki narodowej jest tożsame z pojęciem **jednostki prawnej**. Posiadanie osobowości prawnej nie jest kryterium określania podmiotu jako jednostki prawnej.

**Jednostka lokalna** – zorganizowana całość (zakład, oddział, filia itp.) położona w miejscu zidentyfikowanym odrębnym adresem, pod którym lub z którego prowadzona jest działalność przez co najmniej jedną osobę pracującą, przy czym wyjątkowo odrębnymi jednostkami lokalnymi są:

- zakłady samodzielnie bilansujące, zlokalizowane pod jednym adresem,
- organizacyjne części podmiotów objęte odrębną rejestracją prawną,
- jednostki prowadzące działalność w zakresie transportu – według miejsc, z których wydawane są polecenia lub w których organizowana jest praca,
- jednostki prowadzące działalność w zakresie budownictwa – według miejsc, w których przyjmowane są zlecenia na wykonawstwo robót budowlanych i pomocniczych albo wykonywane są prace zarządu, albo prowadzona jest organizacja pracy budowlanej i pomocniczej; jednostkami lokalnymi nie są place budów (miejsca realizacji poszczególnych budów),
- sprzedaż obwoźna, obnośna oraz punkt sprzedaży detalicznej bez stałej lokalizacji, jak również prowadzenie usług wyłącznie u klienta – w miejscu zamieszkania osoby fizycznej, miejscu siedziby osoby prawnej lub jednostki organizacyjnej niemającej osobowości prawnej,
- przedsiębiorstwa podmiotu leczniczego, o których mowa w przepisach o działalności leczniczej.

## 2. Pojęcia związane z klasyfikacją podstawowych form prawnych

**Osobowość prawna** – zdolność prawna oraz zdolność do czynności prawnych przyznawana osobom prawnym przez ustawę. Jednostka organizacyjna uzyskuje osobowość prawną z chwilą jej wpisu do właściwego rejestru, chyba że przepisy szczególne stanowią inaczej.

**Podstawowa forma prawna** – kategoria określająca status jednostki prowadzącej działalność; jest on oznaczony poprzez przymiot posiadania lub nieposiadania osobowości prawnej (w przypadku jednostek organizacyjnych) lub poprzez przymiot posiadania zdolności do czynności prawnych (w przypadku osoby fizycznej).

**Osoba prawna** – jednostka organizacyjna, której przepisy szczególne przyznają osobowość prawną. Typowymi osobami prawnymi są:

- spółki kapitałowe (akcyjne, z o.o.),
- spółdzielnie,
- przedsiębiorstwa państwowe,
- agencje rządowe (państwowe osoby prawne),
- partie polityczne,
- związki zawodowe,
- związki pracodawców,
- stowarzyszenia rejestrowe,
- inne (patrz schemat „Podmioty gospodarki narodowej według podstawowych i wybranych szczególnych form prawnych w rejestrze REGON”).

Szczególnymi osobami prawnymi są: Skarb Państwa, gminy, powiaty, województwa samorządowe, kościoły i związki wyznaniowe. Osoba prawna jest **jednym z trzech typów jednostek prawnych**.

**Jednostka organizacyjna niemająca osobowości prawnej** – jednostka organizacyjna niebędąca osobą prawną, której ustawa nie przyznaje zdolności prawnej (np. spółka cywilna, stowarzyszenie zwykłe), jak i jednostka organizacyjna niewyposażona przez prawo w osobowość prawną, której przysługuje jednak zdolność prawna (np. spółka jawna, partnerska, komandytowa, komandytowo-akcyjna). Jednostki organizacyjne niemające osobowości prawnej, którym ustawa przyznała zdolność prawną, są podmiotami prawa. Oznacza to, że mogą w pełnym zakresie uczestniczyć w obrocie gospodarczym, być podmiotami stosunków prawnych. Na podstawowe atrybuty podmiotowości prawnej składają się: nabywanie praw, zaciąganie zobowiązań (we własnym imieniu). Szczególnymi jednostkami niemającymi osobowości prawnej są jednostki budżetowe (urzędy władzy rządowej i samorządowej, kontroli, wymiaru sprawiedliwości) oraz powoływane dla wykonywania zadań Państwa lub samorządu terytorialnego inne jednostki organizacyjne, takie jak: szkoły, inspekcje, sądy, itd. Jednostka organizacyjna niemająca osobowości prawnej jest **jednym z trzech typów jednostek prawnych**.

**Osoba fizyczna prowadząca działalność gospodarczą** – osoba fizyczna będąca przedsiębiorcą w rozumieniu ustawy z dnia 2 VII 2004 r. o swobodzie działalności gospodarczej (Dz. U. z 2010 r. Nr 220, poz. 1447, z późn. zm.), inna osoba fizyczna prowadząca działalność na własny rachunek w celu osiągnięcia zysku oraz osoba fizyczna prowadząca indywidualne gospodarstwo rolne.

Wpisowi do rejestru REGON nie podlega osoba fizyczna w zakresie prowadzonej działalności oświatowej obejmującej prowadzenie przedszkola, szkoły, placówki lub innej jednostki organizacyjnej, o której mowa w art. 2 ustawy z dnia 7 IX 1991 r. o systemie oświaty (Dz. U. z 2004 r. Nr 256, poz. 2572, z późn. zm.).

Osoba fizyczna prowadząca działalność gospodarczą jest jednym z **trzech typów jednostek prawnych** wpisywanych do rejestru REGON.

### 3. Wybrane pojęcia związane z klasyfikacją szczególnych form prawnych

**Wspólnota samorządowa** – w systemie REGON pod tym pojęciem klasyfikowane są następujące osoby prawne: województwo, powiat, gmina, stowarzyszenie gmin, związek gmin, związki powiatów, stowarzyszenie powiatów.

**Skarb Państwa** – osoba prawna szczególnego rodzaju, która w stosunkach cywilnoprawnych jest podmiotem praw i obowiązków dotyczących mienia państwowego nienależącego do innych państwowych osób prawnych. Bierze udział w obrocie cywilnoprawnym nie jako całość, ale przez swoje określone jednostki organizacyjne (tzw. *stationes fisci*).

**Spółka handlowa** – spółka, której utworzenie, organizację, funkcjonowanie, rozwiązywanie, łączenie, podział, przekształcenie reguluje Kodeks spółek handlowych. Spółki handlowe dzielą się na osobowe (jawne, partnerskie, komandytowe, komandytowo-akcyjne) i kapitałowe (akcyjne, z ograniczoną odpowiedzialnością). Mają one obowiązek uzyskania wpisu do Krajowego Rejestru Sądowego.

- **Spółka akcyjna** – spółka kapitałowa będąca osobą prawną, która działa opierając się na kapitale zakładowym podzielonym na akcje. Akcja – poza tym, że jest udziałem (ułamek) w kapitale zakładowym, ogółem praw i obowiązków akcjonariusza wynikającym z jego uczestnictwa w spółce – jest papierem wartościowym. Spółka akcyjna może powstać w każdym celu dozwolonym przez prawo.
- **Spółka z ograniczoną odpowiedzialnością** – spółka handlowa o kapitałowym charakterze, mająca osobowość prawną, działająca w oparciu o kapitał zakładowy podzielony na udziały, ponosząca odpowiedzialność całym swoim majątkiem za zobowiązania spółki. Spółka z o.o. może być utworzona w każdym celu dozwolonym przez prawo. Wspólnicy nie odpowiadają za zobowiązania spółki, ale ponoszą ryzyko wniesionymi do spółki wkładami.



- *Spółka partnerska* – spółka osobowa tworzona przez wspólników tylko w celu wykonywania wolnego zawodu w spółce prowadzącej przedsiębiorstwo pod własną firmą. Wspólnikami, zwanymi w spółce partnerskiej partnerami, mogą być tylko osoby fizyczne uprawnione do wykonywania wolnych zawodów, takich jak: adwokat, aptekarz, architekt, lekarz. Partnerzy ponoszą odpowiedzialność za ogólne – niezwiązane z wykonywaniem wolnych zawodów – zobowiązania spółki (np. remont lokalu). Odpowiedzialność partnerów jest w tych ostatnich przypadkach odpowiedzialnością nieograniczoną, osobistą, solidarną i subsydiarną. Partner nie ponosi odpowiedzialności za zobowiązania spółki w związku z wykonywaniem przez pozostałych partnerów wolnego zawodu w spółce, jak również za zobowiązania spółki będące następstwem działań lub zaniechań osób zatrudnionych przez spółkę na podstawie umowy o pracę lub innego stosunku prawnego, które podlegały kierownictwu innego partnera przy świadczeniu usług związanych z przedmiotem działalności spółki.
- *Spółka jawna* – spółka osobowa prowadząca pod własną firmą przedsiębiorstwo zarobkowe, niebędąca inną spółką handlową. Wspólnikami w spółce mogą być osoby fizyczne, osoby prawne, a także inne handlowe spółki osobowe. Spółka jawna ponosi odpowiedzialność za własne zobowiązania i nie ponosi odpowiedzialności za zobowiązania wspólników. Z kolei wspólnicy ponoszą solidarną i subsydiarną odpowiedzialność za zobowiązania spółki bez ograniczenia, całym swoim majątkiem. Solidarność zobowiązania oznacza, że każdy ze wspólników z innymi wspólnikami wespół ze spółką odpowiada za całość długu. W przypadku spełnienia świadczenia przez któregoś ze wspólników lub niektórych z nich, albo wszystkich, ale nie w częściach równych, przysługuje im wzajemne prawo do rozliczeń regresowych. Subsydiarność oznacza, że wierzyciel spółki może prowadzić egzekucję z majątku wspólnika, gdy egzekucja z majątku spółki okaże się bezskuteczna.
- *Spółka komandytowa* – spółka osobowa mająca na celu prowadzenie przedsiębiorstwa pod własną firmą, w której wobec wierzycieli za zobowiązania spółki co najmniej jeden wspólnik odpowiada bez ograniczenia (komplementariusz), a odpowiedzialność co najmniej jednego wspólnika (komandytariusza) jest ograniczona. Wspólnikami mogą być osoby fizyczne, osoby prawne i inne podmioty mające zdolność prawną. Odpowiedzialność komplementariusza jest odpowiedzialnością osobistą, nieograniczoną, solidarną i subsydiarną. Odpowiedzialność komandytariusza jest ograniczona do wysokości sumy komandytowej.
- *Spółka komandytowo-akcyjna* – spółka osobowa mająca na celu prowadzenie przedsiębiorstwa pod własną firmą, w której wobec wierzycieli za zobowiązania spółki co najmniej jeden wspólnik odpowiada bez ograniczenia (komplementariusz), a co najmniej jeden wspólnik jest akcjonariuszem. Spółka komandytowo-akcyjna jest konstrukcją zawierającą w istocie elementy spółki jawnej i akcyjnej. Odpowiedzialność komplementariusza jest odpowiedzialnością nieograniczoną, osobistą, solidarną i subsydiarną. Komplementariuszem mogą być osoby prawne, spółki osobowe oraz osoby fizyczne. Akcjonariuszem może być osoba prawna, handlowa spółka osobowa, osoba fizyczna; nie może nim być spółka cywilna. Akcjonariusz nie ponosi odpowiedzialności za zobowiązania spółki, ale ponosi ryzyko majątkowe związane z wnoszonymi do spółki wkładami.

**Spółka (akcyjna, z o.o.) z udziałem kapitału: Skarbu Państwa, państwowych osób prawnych, jednostek samorządu terytorialnego lub samorządowych osób prawnych, krajowych osób fizycznych, pozostałych krajowych jednostek prywatnych lub osób zagranicznych** – spółka prawa handlowego, w której przynajmniej jedna akcja (udział) należy odpowiednio: do Skarbu Państwa, państwowej osoby prawnej, jednostki samorządu terytorialnego lub samorządowej osoby prawnej, krajowej osoby fizycznej, pozostałej krajowej jednostki prywatnej, osoby zagranicznej.

**Spółka (akcyjna, z o.o.) z udziałem jednorodnego kapitału: Skarbu Państwa, państwowych osób prawnych, jednostek samorządu terytorialnego lub samorządowych osób prawnych, krajowych osób fizycznych, pozostałych krajowych jednostek prywatnych lub osób zagranicznych** – spółka odpowiednio: Skarbu Państwa, państwowej osoby prawnej, jednostki samorządu terytorialnego lub samorządowej osoby prawnej, krajowej osoby fizycznej, pozostałej krajowej jednostki prywatnej, osoby zagranicznej. Przyjęcie kryterium „jednorodności” wnoszonego do spółki kapitału umożliwia stosowanie takich pojęć, jak „jednoosobowa spółka Skarbu Państwa” lub „jednoosobowa spółka gminy”.

**Spółka cywilna** – stosunek zobowiązaniowy łączący strony (wspólników), przez który wspólnicy zobowiązują się dążyć do osiągnięcia wspólnego celu gospodarczego przez działanie w sposób oznaczony, w szczególności przez wniesienie wkładów. Wkłady wspólników mogą przybrać różne formy, ale muszą mieć wartość majątkową. Spółka ta jest jednostką organizacyjną niebędącą osobą prawną, której ustawa nie przyznała zdolności prawnej, a zatem nie jest podmiotem prawa. Przedsiębiorcami w rozumieniu przepisów o działalności gospodarczej są wspólnicy spółki cywilnej. Spółka cywilna podlega wpisowi do rejestru REGON.

**Spółka inna** – forma organizacyjna zrzeszająca osoby fizyczne lub prawne, utworzona dla wykonywania określonej działalności. Spółki te działają w oparciu o przepisy odrębnych ustaw, które nadają im osobowość prawną. Zalicza się tu m.in. spółki wodne, spółki gruntowe.

**Przedsiębiorstwo państwowe** – samodzielny, samorządny i samofinansujący się przedsiębiorca posiadający osobowość prawną, tworzony przez organ założycielski (naczelne oraz centralne organy administracji państwowej, Narodowy Bank Polski lub banki państwowe). Podstawą prawną działania jest ustawa z dnia 25 IX 1981 r. o przedsiębiorstwach państwowych lub odrębna ustawa nadająca konkretnemu przedsiębiorstwu państwowemu osobowość prawną. Podlega obowiązkowi wpisu do Krajowego Rejestru Sądowego.

**Państwowa jednostka organizacyjna** – jednostka utworzona przez organ państwa do wykonywania zadań i celów państwa, której status, zasięg działania i kompetencje określone zostały w ustawie, a jej działalność jest finansowana z budżetu państwa. Są to np. jednostki badawczo-rozwojowe, Polska Akademia Nauk.

**Spółdzielnia** – dobrowolne zrzeszenie nieograniczonej liczby osób, o zmiennym składzie osobowym i zmiennym funduszu udziałowym, które w interesie swoich członków prowadzi wspólną działalność gospodarczą i może również prowadzić działalność społeczną oraz oświatowo-kulturalną. Podstawą prawną działania spółdzielni jest ustawa z dnia 16 IX 1982 r. Prawo spółdzielcze, inne ustawy oraz zarejestrowany statut. Spółdzielnia nabywa osobowość prawną z chwilą wpisania jej do Krajowego Rejestru Sądowego.

**Fundacja** – osoba prawna, której działalność oparta jest na majątku przekazanym przez założyciela-fundatora (osoby fizyczne niezależnie od ich obywatelstwa i miejsca zamieszkania bądź osoby prawne mające siedziby w Polsce lub za granicą) i bieżących wpłatach (dotacjach), ustanowiona dla realizacji zgodnych z podstawowymi interesami Rzeczypospolitej Polskiej celów społecznie lub gospodarczo użytecznych, w szczególności takich, jak: ochrona zdrowia, rozwój gospodarki i nauki, oświata i wychowanie, kultura i sztuka, opieka i pomoc społeczna, ochrona środowiska oraz opieka nad zabytkami. Fundacja działa na podstawie ustawy z dnia 6 IV 1984 r. o fundacjach oraz statutu. Osobowość prawną uzyskuje z chwilą wpisania do Krajowego Rejestru Sądowego.

**Fundusz** – instytucja rozporządzająca wyodrębnionym zasobem środków finansowych bądź majątkowych przeznaczonych na z góry oznaczony cel, tworzona w drodze ustawy i działająca w zorganizowanej formie funduszu. Fundusz może działać jako osoba prawna lub stanowić wyodrębniony rachunek bankowy, którym dysponuje organ wskazany w ustawie tworzącej fundusz. Przepisy prawa przewidują kilka rodzajów funduszy: celowe, emerytalne, inwestycyjne.

**U w a g a.** Nazwa „fundusz” występuje także w oznaczeniu jednostek organizacyjnych niemających formy prawnej „fundusz”, lecz działających w innych formach prawnych, np. spółki akcyjnej, stowarzyszenia itp.

**Partia polityczna** – dobrowolna organizacja, występująca pod określoną nazwą, stawiająca sobie za cel udział w życiu publicznym poprzez wywieranie – metodami demokratycznymi – wpływu na kształtowanie polityki państwa lub sprawowanie władzy publicznej. Partia polityczna nabywa osobowość prawną z chwilą wpisania do ewidencji partii politycznych. Podstawą jej działania jest ustawa z dnia 27 VI 1997 r. o partiach politycznych oraz statut.

**Związek zawodowy** – dobrowolna i samorządna organizacja ludzi pracy, powołana do reprezentowania i obrony ich praw, interesów zawodowych i socjalnych, która jest niezależna w swojej działalności statutowej od pracodawców, administracji państwowej i samorządu terytorialnego oraz od innych organizacji. Związek zawodowy oraz jego jednostki organizacyjne wskazane w statucie nabywają osobowość prawną z dniem zarejestrowania w Krajowym Rejestrze Sądowym. Podstawą prawną działania związków zawodowych jest ustawa z dnia 23 V 1991 r. o związkach zawodowych.

**Wspólnota mieszkaniowa** – tworzona przez ogół właścicieli, których lokale wchodzi w skład określonej nieruchomości. Wspólnota mieszkaniowa może nabywać prawa i zaciągać zobowiązania, pozywać i być pozwana, a zatem jako jednostka organizacyjna niebędąca osobą prawną, której ustawa przyznała zdolność prawną, jest podmiotem stosunków cywilnoprawnych. Jest to jednostka organizacyjna, której powstanie nie zostało uzależnione od dokonania czynności prawnej; powstaje *ex lege* z chwilą wyodrębnienia w danej nieruchomości lokalu, którego właścicielem jest inna osoba niż właściciel nieruchomości.

#### 4. Pojęcia związane z klasyfikacją form własności

**Rodzaj własności** – pojęcie stosowane w rejestrze REGON pozwalające wyróżnić typy grup właścicieli. W prawie polskim wyróżnia się następujące rodzaje własności:

- własność Skarbu Państwa,
- własność państwowych osób prawnych,
- własność jednostek samorządu terytorialnego lub samorządowych osób prawnych,
- własność krajowych osób fizycznych,
- własność pozostałych krajowych jednostek prywatnych,
- własność osób zagranicznych.

**Forma własności** – pojęcie stosowane w rejestrze REGON pozwalające określić stopień „posiadania” przez podmiot kapitału. Wyróżnia się formy własności:

- czystą, co oznacza posiadanie kapitału w 100% przez jeden podmiot lub więcej podmiotów, pod warunkiem, iż wszystkie reprezentują ten sam rodzaj własności,
- mieszaną, co oznacza posiadanie kapitału przez dwa lub więcej podmiotów, pod warunkiem, że reprezentują one co najmniej dwa różne rodzaje własności.

**Sektor własnościowy** – pojęcie stosowane w rejestrze REGON pozwalające grupować podmioty gospodarki narodowej z punktu widzenia prawa własności. Wyróżnia się sektor publiczny (mienie zaliczanych do niego podmiotów w całości lub w przeważającej części należy do Skarbu Państwa, państwowych osób prawnych lub jednostek samorządu terytorialnego) oraz sektor prywatny (mienie zaliczanych do niego podmiotów w całości lub w przeważającej części należy do prywatnych właścicieli – krajowych osób fizycznych, pozostałych krajowych jednostek prawnych lub osób zagranicznych).

#### 5. Pojęcia związane z klasyfikacją rodzajów działalności (PKD)

**Polska Klasyfikacja Działalności (PKD 2007)** została wprowadzona Rozporządzeniem Rady Ministrów z dnia 24 XII 2007 r. w sprawie Polskiej Klasyfikacji Działalności (PKD) (Dz. U. Nr 251, poz.1885, z późn.zm.). PKD 2007 została opracowana na podstawie statystycznej klasyfikacji działalności gospodarczej NACE Rev. 2, wprowadzonej rozporządzeniem (WE) Nr 1893/2006 Parlamentu Europejskiego i Rady z dnia 20 XII 2006 r. w sprawie statystycznej klasyfikacji działalności gospodarczej NACE Rev. 2 i zmieniającym rozporządzenie Rady (EWG) Nr 3037/90 oraz niektóre rozporządzenia WE w sprawie określonych dziedzin statystycznych (dziennik Urzędowy UE L 393/1 z dnia 30 XII 2006 r.).

W związku z powyższym PKD 2007 zachowuje pełną spójność i porównywalność metodologiczną, pojęciową, zakresową i kodową z klasyfikacją NACE Rev.2. Klasyfikacja ta jest umownie przyjętym, hierarchicznie usystematyzowanym podziałem zbioru rodzajów działalności społeczno-gospodarczej, jakie realizują jednostki (podmioty gospodarcze).

Klasyfikacja PKD 2007 jest klasyfikacją pięciopoziomową, ale w przeciwieństwie do NACE Rev. 2 nie zawiera poziomu pośredniego, tj. podsekcji:

- **poziom pierwszy** (sekcja) – oznaczony jest symbolem jednoliterowym; dzieli ogólną zbiorowość na 21 grupowań rodzajów działalności, na które składają się czynności związane ze sobą z punktu widzenia tradycyjnie ukształtowanego, ogólnego podziału pracy;
- **poziom drugi** (dział) – oznaczony jest dwucyfrowym kodem numerycznym; dzieli ogólną zbiorowość na 88 grupowań rodzajów działalności, na które składają się czynności według cech mających zasadnicze znaczenie zarówno przy określaniu stopnia podobieństwa, jak i przy rozpatrywaniu powiązań występujących w gospodarce narodowej (np. w tablicach przepływów międzygałęziowych);
- **poziom trzeci** (grupa) – oznaczony jest trzycyfrowym kodem numerycznym; obejmuje 272 grupowania rodzajów działalności dające się wyodrębnić z punktu widzenia procesu produkcyjnego, przeznaczenia produkcji bądź też charakteru usługi lub charakteru odbiorcy tych usług;
- **poziom czwarty** (klasa) – oznaczony jest czterocyfrowym kodem numerycznym; obejmuje 615 grupowań rodzajów działalności dających się wyodrębnić przede wszystkim z punktu widzenia specjalizacji procesu produkcyjnego czy też działalności usługowej;
- **poziom piąty** (podklasa) – oznaczony jest pięciodzianowym kodem alfanumerycznym i obejmuje 654 grupowania. Został on wprowadzony w celu wyodrębnienia rodzajów działalności charakterystycznych dla polskiej gospodarki i będących przedmiotem obserwacji statystycznej. Jeśli na poziomie krajowym nie wprowadzono dodatkowego podziału na poziomie podklasy w stosunku do poziomu międzynarodowego (klasa=podklase), podklasę taką oznaczono literą Z.

## GENERAL NOTES

1. Data in the publication – unless otherwise indicated – are presented **by territorial division valid as of 1 I 2015**.

In the tables containing information divided into **urban areas** and **rural areas**, the term “**urban areas**” is understood as urban gminas and towns in urban-rural gminas, while the term “**rural areas**” is understood as rural gminas and rural area in urban-rural gminas.

2. Data are presented in accordance with **the Nomenclature of Territorial Units for Statistical Purposes (NTS)**, compiled on the basis of the Nomenclature of Territorial Units for Statistics (NUTS) obligatory in the countries of the European Union according to Regulation (EC) No. 1059/2003 of the European Parliament and of the Council of 26 V 2003 (Official Journal of the EU L 154, 21 VI 2003, with later amendments). NTS in force since 1 I 2015 was introduced by the decree of the Council of Ministers amending the decree of Nomenclature of Territorial Units for Statistical Purposes (NTS) of 3 XII 2014 (Journal of Laws 2014 item 1992) replacing the NTS in force until 31 XII 2014.

The Nomenclature of Territorial Units for Statistical Purposes was developed based on the binding three-tier division of the country into voivodships, powiats and gminas, on the basis of which two additional non-administrative levels were established i.e., regions and subregions. NTS divides Poland into territorial units, hierarchically tied on 5 levels, of which:

- three levels were defined as regional, where:
  - level 1 – **regions** (6 units) – grouping together voivodships,,
  - level 2 – **voivodships** (16 units),
  - level 3 – **subregions** (72 units) – grouping together powiats,;
- two levels were defined as local, where:
  - level 4 – **powiats and cities with powiat status** (314 + 66 units),
  - level 5 – **gminas** (2479 units).

Wielkopolskie Voivodship is divided into 6 subregions, 31 powiats, 4 cities with the powiat status and 226 gminas, including 19 urban, 92 urban-rural and 115 rural ones.

3. On 1 I 2014 (on the basis of the Resolution the Council of Ministers dated 30 VII 2013, Journal of Laws 2013, item 869) Dobrzyca was granted city status in Dobrzyca gmina, in pleszewski powiat.

On 1 I 2015 (on the basis of the Resolution the Council of Ministers dated 29 VII 2014, Journal of Laws 2014, item 1023) Chocz was granted city status in Chocz, in pleszewski powiat.

4. Data are presented:

1) according to the **Polish Classification of Activities – PKD 2007**, compiled on the basis of the Statistical Classification of Economic Activities in the European Community – NACE Rev. 2. PKD 2007 was introduced on 1 I 2008 by the decree of the Council of Ministers, dated 24 XII 2007 (Journal of Laws No. 251, item 1885, with later amendments).

The item “**Industry**” was introduced, including NACE Rev. 2 sections: “Mining and quarrying”, “Manufacturing”, “Electricity, gas, steam and air conditioning supply” and “Water supply; sewerage, waste management and remediation activities”, as an additional grouping.

2) according to **ownership sectors**:

- **public sector** – grouping state ownership (of the State Treasury and state legal persons), the ownership of local government units as well as “mixed ownership” with a predominance of capital (property) of public sector entities,
- **private sector** – grouping private domestic ownership (of natural persons and other private entities), foreign ownership (of foreign persons) as well as “mixed ownership” with a predominance of capital (property) of private sector entities and lack of predominance of public or private sector in capital (property) of the entity.

"Mixed ownership" is defined mainly for companies and determined on the basis of the capital (property) structure as declared in a company's registration application.

5. **Relative numbers (indices, percentages)** are, as a rule, calculated on the basis of absolute data expressed with higher precision than that presented in the tables.

6. **When computing per capita data (1000 population, etc.)** was adopted the population as of 31 XII and in 2015 – as of 30 VI.

7. Selected information presented on the basis of preliminary data and may change in subsequent publications of the Statistical Office.

8. Due to the rounding of data, in some cases sums of components may slightly differ from the amount given in the item "total".

9. The names of some NACE sections used in the publication have been abbreviated; the list of abbreviations used and their full names are given below:

<i>abbreviation</i>	<i>full name</i>
<b>sections</b>	
<i>x</i>	<i>Electricity, gas, steam and air conditioning supply</i>
<i>x</i>	<i>Water supply; sewerage, waste management and remediation activities</i>
<i>Trade; repair of motor vehicles</i>	<i>Wholesale and retail trade; repair of motor vehicles and motorcycles</i>
<i>Accommodation and catering</i>	<i>Accommodation and food service activities</i>
<i>x</i>	<i>Real estate activities</i>
<i>x</i>	<i>Administrative and support service activities</i>
<b>divisions</b>	
<i>crop and animal production, hunting</i>	<i>crop and animal production, hunting and related service activities</i>
<i>x</i>	<i>mining support service activities</i>
<i>x</i>	<i>manufacture of leather and related products</i>
<i>manufacture of products of wood, cork, straw and wicker</i>	<i>manufacture of wood and of products of wood and cork, except furniture; manufacture of articles of straw and plaiting materials</i>
<i>x</i>	<i>manufacture of coke and refined petroleum products</i>
<i>manufacture of pharmaceutical products</i>	<i>manufacture of basic pharmaceutical products and pharmaceutical preparations</i>
<i>manufacture of metal products</i>	<i>manufacture of fabricated metal products, except machinery and equipment</i>
<i>x</i>	<i>manufacture of machinery and equipments n.e.c</i>
<i>x</i>	<i>manufacture of motor vehicles, trailers and semi-trailers</i>
<i>x</i>	<i>waste collection, treatment and disposal activities; materials recovery</i>

***divisions (cont.)***

<i>remediation activities</i>		<i>remediation activities and other waste management services</i>
	<i>x</i>	<i>construction of buildings</i>
	<i>x</i>	<i>civil engineering</i>
	<i>x</i>	<i>wholesale and retail trade and repair of motor vehicles and motorcycles</i>
<i>wholesale trade</i>		<i>wholesale trade, except of motor vehicles and motorcycles</i>
<i>retail trade</i>		<i>retail trade, except of motor vehicles and motorcycles</i>
<i>land and pipeline transport</i>		<i>land transport and transport via pipelines</i>
<i>catering</i>		<i>food and beverage service activities</i>
<i>motion, sound and music publishing activities</i>		<i>motion picture, video and television programme production, sound recording and music publishing activities</i>
<i>computer programming and consultancy activities</i>		<i>computer programming, consultancy and related activities</i>
<i>financial service activities</i>		<i>financial service activities, except insurance and pension funding</i>
<i>insurance, reinsurance and pension funding</i>		<i>insurance, reinsurance and pension funding, except compulsory social security</i>
	<i>x</i>	<i>activities of head offices; management consultancy activities</i>
<i>tourism activities</i>		<i>travel agency, tour operator and other reservation service and related activities</i>
	<i>x</i>	<i>services to buildings and landscape activities</i>
<i>office administrative and business support</i>		<i>office administrative, office support and other business support activities</i>

## **METHODOLOGICAL NOTES**

1. The National Official Business Register, hereinafter referred to as the REGON, is an administrative register maintained by the President of the CSO. The rules for running the register are defined by the Public Statistics Act dated 29 VI 1995 (Journal of Laws of 2012, item 591 with later amendments) and the provisions of the Regulation of the Council of Ministers of 30 XI 2015 on the mode and methodology of running and updating the business register, templates of applications, questionnaire, and certificates (Journal of Laws item 2009). The information collected in the registry is not statistical data (Art. 41 section 3 of the Public Statistics Act), which means that they are – with certain exceptions – explicit and public.

The REGON contains registered entities of the national economy called legal units, including legal persons, organizational units without legal personality, natural persons conducting economic activity and local units registered by a legal unit.

The basic function of the REGON register is to identify entities of the national economy, by assigning to them unique identification numbers.

The REGON is updated on a regular basis using information transferred from other registers and application forms submitted to statistical offices by legal units which are obliged to report information for the REGON register in this manner. According to current regulations a register entry, an entry revision or removal from the REGON register is made according to the following guidelines:

- a) for entrepreneurs who are natural persons information in the register is updated based on data provided in an application for an entry to the Central Registration and Information On Business (CEIDG) maintained by the Minister responsible for economic matters. Appropriate data included in the application for a register entry, an entry revision or removal from the REGON register are sent by CEIDG to the Central Statistical Office;
- b) for entities in the National Court Register, with the exclusion of the register of insolvent debtors and entities specified in Art. 49a item 1 about the National Court Register (KRS), as of 1 XII 2014 information in the register is updated using data transferred electronically to the REGON register from the National Court Register, and with respect to additional data specified in Art. 42, item 3a, clause 2 of the Act on Public Statistics – based on data transferred from the Central Register of Entities in the National Taxpayer Register (CRP KEP);
- c) for schools and educational institutions information in the register is updated based on data transferred electronically to the REGON register from the Educational Information System (SIO);
- d) for other entities of the national economy information in the register is updated based on an RG-OP application (application for an entry to the National Official Business Register, for a revision of registration data, for a removal of a legal person, an organisational unit without legal personality or their local unit) or an RG-OF application (application for an entry to the National Official Business Registration for a revision of registration data, for a removal of a self-employed private individual or its local unit which is not subject to registration in the CEIDG register).

In addition, as for 2011, the REGON register is updated with information about deaths of natural persons from the Universal Electronic System for Registration of the Population (PESEL).



2. According to the scope of the REGON register specified in Art. 42 section 3 of the Public Statistics Act, entities of the national economy are classified i.a. by their legal form, type of ownership and kind of activity listed in the Polish Classification of Activities. These categories are included in the REGON system in an orderly fashion in line with the regulations of sections 7–9 of the afore-mentioned Regulation of the Council of Ministers dated 30 XI 2015.

3. The legal form is a category defining the legal status of a legal entity (the so-called basic legal form) and the differences in regulations concerning the formation and operation of legal entities (the so-called special legal form). A directory of legal forms to be used in the REGON register is comprised in section 7 of the regulation of the Council of Ministers dated 30 XI 2015 mentioned earlier. The legal form is one of the categories, according to which entities presented in this publication are classified.

4. Data in this publication do not include local units and persons tending private farms in agriculture.

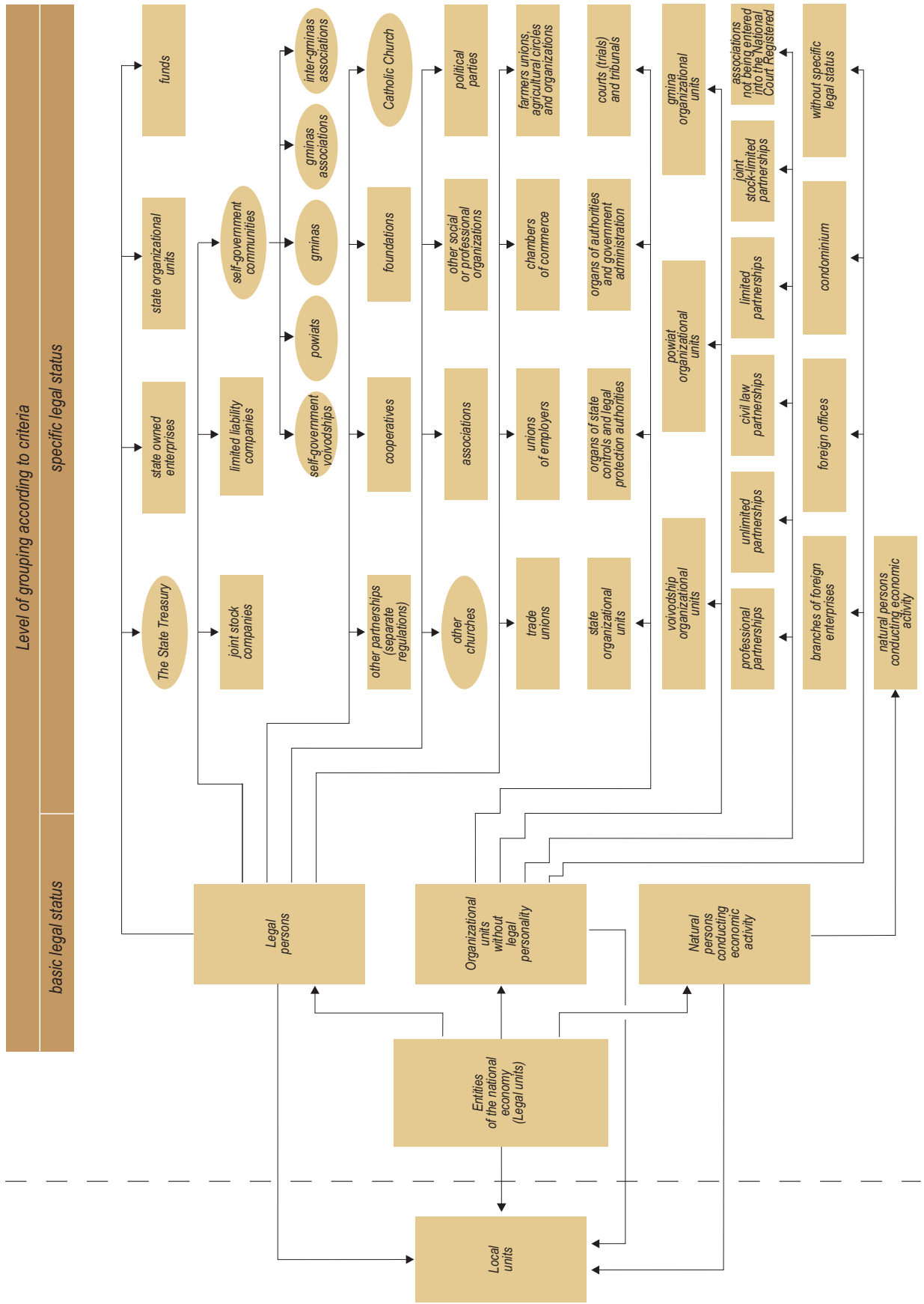
5. In presented tables in respective divisions by: sectors of ownership, sections and divisions of PKD, units of administrative division, former office agencies of Poznań City Hall, type of capital – excluding entities, for which information about form of ownership, kind of predominant activity, expected number of employed persons, address/seat of residence does not occur in the REGON register.

6. Larger Urban Zone (LUZ) is a city together with its commuting zone. The zone of commuting to work consists of gminas which meet the following conditions:

- at least 15% of total hired employees – inhabitants of gmina had in 2006 commuting to work in the city,
- gmina has common border with the city or with other gminas meeting the former condition, which neighbourhood creates consistent area.

7. Migrating entity – entity of national economy changing place of residence (in the case of natural persons conducting economic activity) or address of headquarter of management authority (for legal persons and organizational entities without legal personality).

**ENTITIES OF THE NATIONAL ECONOMY BY BASIC AND SELECTED SPECIFIC LEGAL STATUS IN THE REGON REGISTER**



## **DICTIONARY OF SELECTED TERMS**

### **1. Basic definitions connected with REGON register**

**Entity of the national economy** – a legal person, a organizational entity without legal personality and a natural person conducting economic activity. In the REGON system the term entity of the national economic is identical to the term **legal entity**. The fact of having legal personality is not a criterion for defining the entity as a legal entity.

**Local entity** – an organized entirety (an enterprise, a division, a branch, etc.) located in the place identified by a separate address, at which or from which the activity is managed by at least one working person, while exceptionally separate local entities are:

- enterprises running balances on their own located at one address,
- included in a separate legal registration organizational parts of entities,
- entities running their activities in the field of transportation in places from which orders are given or in which work is organized,
- entities running their activities in the field of construction in places in which commissions are accepted for the execution of construction and auxiliary works, or where tasks of the governing body take place, or where the organization of construction and auxiliary works takes place; construction sites (places of implementation of particular construction works) are not local entities,
- door-to-door sales, hawking and point-of-retail sales, without permanent location, as well as providing services exclusively at the client's location at the place of residence of the natural person, at the head office of a legal person or an organizational entity which does not have legal personality,
- companies medicinal entity referred to in the regulations on the activities of the drug.

### **2. Terms connected with classification of basic legal status**

**Legal personality** – legal capacity and capacity to perform legal activities granted to legal persons by an Act. An organizational entity acquires legal personality at the moment of registering it in an appropriate register, unless otherwise stated by regulations.

**Basic legal form** – a category defining a statute of an entity managing an economic activity; it is defined by the attribute of possessing or not possessing legal personality (in the case of organizational entities) or by an attribute of possessing the capacity to perform legal activities (in the case of a natural person).

**Legal person** – an organizational entity whose specific regulations grant it legal personality. Typical legal persons are:

- limited companies (joint-stock, limited-liability companies),
- cooperatives,
- state owned enterprises,
- government agencies (state legal persons),
- political parties,
- trade unions,
- unions of employers,
- associations,
- others (see the chart "Entities of the national economy by basic and selected specific legal status in the REGON register").

*Special legal persons are: the State Treasury self-government gminas, powiats, voivodships, churches and religious associations. A legal person is **one of the three types of legal entities**.*

**Organizational entity without legal personality** – *this group includes both organizational entities which are not legal persons, for whom an act does not grant legal capacity (e.g. a general partnership, common associations) and organizational entities without legal personality granted by law, which are entitled to legal capacity (e.g. an unlimited company, a partnership, a limited liability partnership, a limited joint-stock partnership). Organizational units without legal personality which by law are granted legal capacity, are legal entities. It means that they can take part in economic turnover in its full scope, and be entities with legal relationships. The following constitute the basic attributes of a legal entity: acquiring rights, incurring liabilities (on own behalf). Special entities without legal personality are budgetary entities (Government and self-government authority offices, inspectorates, judicial entities) as well as entities created for carrying out the State's or territorial self-government's tasks and other organizational entities such as: schools, inspectorates, courts, etc. An organizational entity without legal personality is **one of the three types of legal entities**.*

**Natural person conducting economic activity** – *in the REGON register it is a natural person who is an entrepreneur in the understanding of the act of 2 VII 2004 on freedom of economic activity (Journal of Laws of 2010 No. 220, item 1447, with later amendments) and other natural person managing an economic activity on his/her own with the aim of gaining profits, as well as a natural person managing an individual farm.*

*The entry to the register shall not include natural persons in the field of educational activity consisting of running a pre-school, school, establishment or other organisational unit referred to in Art. 2 of the Act of 7 IX 1991 on the education system (Journal of Laws of 2004 No. 256, item 2572, with later amendments).*

*A natural person managing an economic activity is **one of three types of legal entities** recorded in the REGON register.*

### **3. Selected terms connected with classification of specific legal forms**

**Self-government communities** – *in the REGON system under this term are classified the following legal persons: voivodship, powiat, gmina, association of gminas, union of gminas, unions of powiats, association of powiats.*

**State Treasury** – *a legal person of a special kind, which in civil legal relations is an entity of rights and obligations regarding state property which does not belong to other state legal persons. It takes part in conducting civil legal transactions not as a whole but with the use of its so-called stations fiski which are specific organizational entities.*

**Commercial company** – *a company whose creation, organization, functioning, termination, merging, division, transformation are regulated by the Code of commercial companies. Commercial companies are divided into partnerships (unlimited companies, partnerships, limited liability partnerships, joint stock-limited partnerships) and capital companies (joint stock companies, limited liability companies). They are obliged to obtain a record in the National Court Register.*

- *Joint stock company – a capital company which is a legal person based on the initial capital divided into stocks. A stock, in addition to being a share (a fraction) in the initial capital, the entirety of rights and obligations of a shareholder resulting from his/her participation in the company, is a security. A joint stock company can be created for any lawful purpose.*
- *Limited liability company – a commercial company of a capital character which has legal personality operating on the basis of the initial capital divided into shares, bearing responsibility with its all property for financial liabilities of the company. A limited liability company can be created for any lawful purpose. Partners are not responsible for the liabilities of the company, but they bear the risk of contributions which were brought into the company.*

- Professional partnership – a partnership created by associates only for the purpose of practising a free profession in a partnership managing an enterprise within its own company. Associates, who are called partners, in an professional partnership, can only be natural persons entitled to practise free professions such as: a lawyer, a pharmacist, a doctor. Partners bear responsibility for general – unrelated to the practising of free professions – financial liabilities of the partnership (e.g. redecoration of a dwelling). The responsibility of partners is in these cases unlimited, personal, joint and several, and a subsidiary one. A partner does not bear responsibility for the financial liabilities of the partnership in relation to practising by other partners a free profession in the partnership, or for liabilities of the partnership which result from actions or abandonments of people employed by the partnership on the basis of a contract of employment or other legal relationship who were subject to management of other partner while rendering services related to the subject of the partnership activity.
- Unlimited partnership – a partnership managing under its own auspices a financial enterprise which is not another commercial company. A partner in the company can be natural persons, legal persons, or other commercial partnerships. An unlimited partnership bears responsibility for its own liabilities and does not bear responsibility for the liabilities of partners. On the other hand, partners bear joint, several and subsidiary responsibility for the liabilities of the company which is unlimited with all its property. Joint and several liability means that each partner, with other partners, together with the company, is responsible for the entirety of the financial liability. In case of paying for the liability by any of the partners, or some of them, or all of them, but not in equal parts, they are entitled to a mutual right to retrospective claims. Subsidiarity means that the company's creditors can perform distraining proceedings on the property of a partner, distraining on the property of the company proves to be ineffective.
- Limited partnership – a partnership which aims at managing an enterprise under its own auspices in which at least one of the partners has unlimited responsibility (general partner) for financial liabilities of the company before creditors, and the liability of at least one of the partners (limited partner) is limited. Partners can be natural persons, legal persons and other entities which have legal capacity. The liability of the general partner is personal, unlimited, joint and several and subsidiary. The responsibility of the limited partner is limited to the comandite sum.
- Joint stock-limited partnership – a partnership which aims at managing an enterprise under its own auspices in which at least one of the partners has unlimited responsibility (general partner) for the financial liabilities of the company before creditors, and at least one of the partners is a shareholder. Joint stock-limited partnership is a structure which contains elements of an unlimited company and a joint stock company. The responsibility of the general partner is unlimited, personal, joint, several and subsidiary. The general partner can be legal persons, partnerships, as well as natural persons. The shareholder can be a legal person, a commercial partnership, a natural person. A general partnership cannot be a civil law partnership. The shareholder is not responsible for the financial liabilities of the partnership, but bears the property risk related to contributions which were brought into the company.

**Company (joint stock, limited liability) with a share of the capital held by: the State Treasury, state legal persons, local-government entities' or local administration legal persons, domestic natural persons, other domestic private entities or foreign natural** – a commercial company and partnership in which at least one stock (share) belongs to the State Treasury, state legal person, local-government entities or local administration legal person, domestic natural person, other domestic private entities or foreign natural.

**Company (joint stock, limited liability) with a share of homogeneous capital held by: the State Treasury, state legal persons, local-government entities' or local administration legal persons, domestic natural persons, other domestic private entities or foreign natural** – respectively a company of: the State Treasury, state legal person, local-government entities or local administration legal person, domestic natural person, other domestic private entities or foreign natural. The assumption of "homogeneity" brought into the capital of the company allows the use of such terms as: "a company wholly owned by the State Treasury" or "a company wholly owned by the gmina".

**Civil law partnership** – a liability relationship joining parties (partners), through which partners are obliged to pursue achievement of a common economic aim by acting in a prescribed manner, especially by contributions. Contributions of partners can come in different forms, but they must have a property value. Such a partnership is an organizational entity without legal personality and whose legal capacity was not granted by an act, and therefore is not a legal entity. Entrepreneurs in the understanding of regulations on economic activity are the partners in a civil law partnership. A civil law partnership is subject to the REGON register.

**Other company** – organizational forms joining together natural or legal persons, created for the implementation of a specific activity. Such companies operate on the basis of regulations of separate acts which grant them legal personality; among others, water-law companies, land-law companies.

**State owned enterprise** – independent and self-financing entrepreneur which has legal personality, created by a founding authority (chief and central state administration authorities, the National Bank of Poland or national banks). The legal basis of operation is the Act of 25 IX 1981 on state owned enterprises or a separate act granting legal personality to a given state owned enterprise. It is subject to registration in the National Court Registry.

**State organizational entity** – an entity created by a state authority for the implementation of the state's tasks and aims, whose statute, scope of activity and expertise were defined in the act, and whose activity is financed from the state budget. These are, for example, research and experimental development entities and the Polish Academy of Sciences.

**Cooperative** – a voluntary association of an unlimited number of people, with changeable personnel and a changeable share fund, which in the interests of its members manages common economic activity and can also run social and educational activities. The legal basis of operation is the Act of 16 IX 1982, cooperative law, other Acts and a registered statute. A cooperative acquires legal personality at the moment of registering it in the National Court Register.

**Foundation** – a legal person whose activity is based on the property transferred by the founder-endower (a natural person irrespective of his/her citizenship or place of residence, or legal persons with their head offices in Poland or abroad) and current payment (donations), established for the fulfilment of aims socially and economically useful, which are, in accordance with the basic interests of the Republic of Poland, especially: health care, development of the economy and science, education, culture and arts, social relief and welfare, environmental protection, and monument protection. A foundation operates on the basis of the Act of 6 IV 1984 on foundations and a statute. It acquires legal personality at the moment of registering in the National Court Register.

**Fund** – an institution disposing of an isolated stock of financial or material resources assigned to an aim which is specified in advance, created on the basis of an Act and operating in the organized form of a fund. A fund can operate as a legal person or can constitute an isolated bank account, which is administered by an entity indicated in the act establishing the fund. Law regulations project several kinds of funds: special purpose funds, pension funds, investment funds.

**Note.** The name "fund" is also present in marking organizational entities without legal personality of a "fund", but operate in other legal forms e.g. a joint stock company, an association, etc.

**Political party** – a voluntary organization, acting under a specific name, whose aim is to take part in public life through exerting influence by democratic methods on shaping national policy or exercising public power. A political party acquires legal personality at the moment of registering it in the records of political parties. The basis of operation is the Act of 27 VI 1997 on political parties and statut.

**Trade union** – a voluntary and self-governed organization of working people, appointed to represent and defend its rights and professional and social interests, which is independent in its statutory activity of employees, national administration and territorial self-government, as well as other organizations. A trade union, as well as its organizational entities indicated in the articles acquire legal personality on the day of registering it in the National Court Register. The legal basis of trade unions' operation is the Act of 23 V 1991 on trade unions.

**Condominium** – is created by the entirety of owners whose dwellings constitute a part of a given real estate. A condominium can acquire rights and incur liabilities, file a suit and be sued, therefore, as an organizational entity which is not a legal person, for whom legal personality was granted by an act, is an entity of civil legal relations. It is an organizational entity whose establishment was not dependent on making a legal transaction; it is created *ex lege* at the moment of isolation of a dwelling in a given real estate, whose owner is a person other than the owner of the real estate.

#### **4. Terms connected with classification of ownership forms**

**Type of ownership** – a term applied in the REGON register allowing types of owner groups to be distinguished. Polish law distinguishes the following types of ownership:

- State-Treasury ownership,
- State legal persons' ownership,
- Local-Government entities' or local administration legal persons ownership,
- domestic natural persons' ownership,
- other domestic private entities' ownership,
- foreign ownership.

**Form of ownership** – a term applied in the REGON register allowing the degree of the entity's ownership of capital to be determined. The following forms of ownership are distinguished:

- pure ownership, which means the ownership of 100% of capital by one entity or more entities, provided that they represent the same type of ownership,
- mixed ownership, which means the ownership of capital by two or more entities, provided that they represent at least two different types of ownership.

**Ownership sector** – a term applied in the REGON register allowing national economy entities to be grouped in terms of ownership right. The public sector (property of entities classified in this sector is owned, in full or mostly, by the State Treasury, State legal persons or Local-Government entities) and the private sector (property of entities classified in this sector is owned, in full or mostly, by private owners – natural or legal persons, both domestic or foreign ones) are distinguished.

#### **5. Terms related to the classification of activities (PKD)**

**The Polish Classification of Activities (PKD 2007)** was introduced by the decree of the Council of Ministers regarding the Polish Classification of Activities (PKD), dated 24 XII 2007 (Journal of Laws No. 251, item 1885 with later amendments). PKD 2007 was prepared on the basis of the statistical classification of economic activities NACE Rev. 2, introduced by regulation (EC) No. 1893/2006 of the European Parliament and Council of 20 XII 2006 establishing the statistical classification of economic activities NACE Revision 2 and amending Council Regulation (EEC) No 3037/90 as well as certain EC Regulations on specific statistical domains (Official Journal L 393/1, 30.12.2006).

In the light of the foregoing, it is fully consistent and comparable with the Nace Rev.2 in terms of methodology, terms, scope and codes. This classification is an agreed, hierarchically-arranged division of types of social and economic activities conducted by entities (economic entities).

The PKD 2007 classification is a five-level classification, but, contrary to the latter, it does not include an intermediary level, i.e. subsections:

*The first level (section) is marked with an one-letter symbol; divides a total group into 21 groupings of types of activities, which consist of activities interrelated from the point of view of a traditionally-arranged, general division of work;*

*The second level (division) – is marked with a two-digit numerical code; divides a total group into 88 groupings of types of activities, which consist of activities according to features having essential significance for determining the degree of similarity and for identifying interrelations occurring in the national economy (e.g. in tables of inter-branch interrelations);*

*The third level (group) – is marked with a three-digit numerical code; includes 272 groupings of types of activities possible to be separated from the point of view of the manufacturing process, manufacture purpose or the nature of service or recipients of these services;*

*The fourth level (class) – is marked with a four-digit numerical code; includes 615 groupings of types of activities possible to be separated mainly from the point of view of the specialisation of the manufacturing process or service activities;*

*The fifth level (subclass) is marked with a five-character alphanumerical code and includes 654 groupings. It was introduced to separate types of activities characteristic of the Polish economy and subject to statistical observation. If at the national level no additional division at the level of subclasses has been introduced in relation to the international level (class=subclass), this subclass is marked with the letter Z.*



## KOMENTARZ ANALITYCZNY

Jednym z istotnych czynników rozwoju regionu jest jego potencjał ekonomiczny. Znaczącym komponentem tego potencjału są podmioty gospodarki narodowej, których liczebność, struktura i działalność determinują poziom rozwoju regionalnego. W niniejszej publikacji przedmiotem szczególnego zainteresowania są te podmioty gospodarki narodowej w województwie wielkopolskim, które podlegają wpisowi do rejestru REGON. Z tego rejestru pobrane zostały dane do analizy badanej zbiorowości podmiotów w 2015 roku, które opracowano w postaci tablic i wykresów statystycznych, umożliwiających dokonanie wieloaspektowej charakterystyki rozmiarów, struktury i rozmieszczenia terytorialnego tych jednostek, których siedziba znajduje się w województwie wielkopolskim. Analiza treści prezentowanych w niniejszej publikacji tablic i wykresów, z odniesieniem niektórych wyników do okresów wcześniejszych od badanego i do sytuacji w innych województwach oraz w kraju jako całości, przynosi duży ładunek wiedzy o badanych podmiotach, a jednocześnie może stanowić podstawę do przygotowania specjalistycznych ekspertyz i przesłankę do podejmowania decyzji przez gremia oddziałujące na rozwój regionalny. Niektóre ustalenia wspomnianego postępowania analitycznego zanotowano poniżej.

1. W końcu 2015 r. w rejestrze REGON dla województwa wielkopolskiego ujętych było 409,9 tys. podmiotów gospodarki narodowej, bez osób prowadzących gospodarstwa indywidualne w rolnictwie (zob. ryc. 3). W ciągu tego roku ich liczba zwiększyła się o 1,3% (w kraju o 1,6%), a w stosunku do 2010 r. odnotowano jej wzrost o 9,2% (w kraju o 7,0%). Podmioty zarejestrowane w województwie wielkopolskim stanowiły, podobnie jak przed rokiem, 9,8% wszystkich podmiotów gospodarki narodowej w Polsce (9,6% w 2010 r.).

2. Najwięcej podmiotów w 2015 r. zarejestrowanych było w Poznaniu (108,8 tys.) i powiecie poznańskim (55,9 tys.). Stanowiły one odpowiednio 26,6% i 13,6% zarejestrowanych ogółem w województwie. Najmniej podmiotów gospodarki narodowej jako swą siedzibę wskazywało powiat międzychodzki (3,6 tys., tj. 0,9% ogółu podmiotów).

3. W przeliczeniu na 10 tys. ludności w 2015 r. (zob. ryc. 4, 7 i 15) w województwie wielkopolskim działało 1180 podmiotów gospodarki narodowej, tj. o 15 więcej niż w roku poprzednim i o 90 więcej niż w 2010 r. Dla kraju wskaźnik ten był niższy; wyniósł 1088 wobec 1071 w 2014 r. i 1015 w 2010 r. Najwięcej podmiotów na 10 tys. ludności w 2015 r. odnotowano w Poznaniu (1998 wobec 1963 w 2014 r. i 1765 w 2010 r.) oraz powiecie poznańskim (odpowiednio 1542, 1531 i 1429 jednostek). Najmniej jednostek zlokalizowanych było w powiecie tureckim (odpowiednio 730, 712 i 647).

4. Zbiorowość podmiotów w rejestrze REGON jest bardzo zróżnicowana pod wieloma względami. W celu zwiększenia jednorodności przedmiotu analizy opisywane obiekty podzielono zatem na grupy, stosując odpowiednie kryteria klasyfikacji. W dalszej części niniejszego komentarza uwzględniono tylko niektóre z nich, tj. deklarowaną liczbę pracujących (zob. ryc. 5), sektor własnościowy (zob. ryc. 5), wybraną formę prawną (zob. ryc. 2) i rodzaj działalności według PKD (zob. ryc. 6 i 8).

5. W zbiorowości zarejestrowanych podmiotów gospodarki narodowej w województwie wielkopolskim przeważają jednostki mikro, tj. z przewidywaną przy wpisie do rejestru REGON liczbą pracujących do 9. W 2015 r. stanowiły one 95,3% ogółu jednostek, tj. o 0,1 p.proc. więcej niż w 2014 r. (95,2%) i o 0,8 p.proc. więcej niż w 2010 r. (94,5%). Spośród nich najwięcej należało do sekcji handel; naprawa pojazdów samochodowych (26,0%) oraz budownictwo (12,9%). Udział podmiotów małych (z przewidywaną liczbą pracujących od 10 do 49) wyniósł, podobnie jak przed rokiem, 3,9% i był o 0,7 p.proc. mniejszy niż w 2010 r.

(4,6%). Najwięcej małych podmiotów zajmowało się przetwórstwem przemysłowym (20,7%) i handlem; naprawą pojazdów samochodowych (19,5%). Podmioty średnie (z przewidywaną liczbą pracujących od 50 do 249) i duże (z przewidywaną liczbą pracujących powyżej 250 pracujących) stanowiły odpowiednio 0,7% i 0,1% ogółu podmiotów. Jednostki średnie najczęściej prowadziły działalność w zakresie przetwórstwa przemysłowego (30,1%) i edukacji (18,8%). Podmioty duże zajmowały się głównie przetwórstwem przemysłowym (42,9%) oraz handlem; naprawą pojazdów samochodowych (12,3%).

6. W 2015 r., podobnie jak w poprzednich latach, zdecydowaną większość jednostek rejestru REGON skupiał sektor prywatny. W końcu 2015 r. należało do niego 400,2 tys. jednostek, czyli 97,6% ogółu podmiotów. Większość podmiotów prywatnych stanowiły osoby fizyczne prowadzące działalność gospodarczą (75,1%), których liczebność (300,5 tys.) w ciągu roku zmniejszyła się o 0,1%, ale wzrosła o 2,9% w porównaniu z 2010 r. Osoby fizyczne najczęściej zajmowały się handlem; naprawą pojazdów samochodowych (27,4%), budownictwem (14,9%) oraz działalnością profesjonalną, naukową i techniczną (10,6%). Wśród osób fizycznych prowadzących działalność gospodarczą dominują mikroprzedsiębiorstwa. W 2015 r. ich udział, podobnie jak przed rokiem, ukształtował się na poziomie 98,6% (98,0% w 2010 r.).

7. W sektorze publicznym w końcu 2015 r. było 9,7 tys. jednostek, tj. 2,4% ogółu podmiotów (podobnie jak przed rokiem; w 2010 r. 2,6%). Wśród jednostek tego sektora 45,4% prowadziło działalność w zakresie edukacji, a 25,1% w obsłudze rynku nieruchomości. W sektorze publicznym przeważają mikroprzedsiębiorstwa (60,5%) oraz małe przedsiębiorstwa (27,9%).

8. Według stanu w końcu 2015 r. w rejestrze REGON w województwie wielkopolskim wpisanych było 45,1 tys. spółek handlowych, tj. o 11,3% więcej niż przed rokiem i o 62,0% więcej niż 2010 r. Spółki handlowe zarejestrowane w województwie stanowiły 9,9% wszystkich spółek handlowych w kraju (wobec 9,8% w 2014 r. i 9,2% w 2010 r.). W strukturze spółek handlowych (zob. ryc. 12) dominują spółki kapitałowe (84,2%). Wśród spółek handlowych 15,8% stanowiły spółki z udziałem kapitału zagranicznego. W skali roku ich udział zmniejszył się o 1,4 p.proc., a w odniesieniu do 2010 r. – o 5,2 p.proc. Najwięcej spółek handlowych prowadziło swoją działalność (zob. ryc. 13) w sekcjach: handel; naprawa pojazdów samochodowych (27,1% ogółu spółek handlowych), przetwórstwo przemysłowe (15,4%), działalność profesjonalna, naukowa i techniczna (11,7%) oraz budownictwo (10,5%). W Poznaniu skoncentrowana była ponad połowa spółek handlowych (51,5%), natomiast najmniej było ich w powiecie międzychodzkiem i kolskim (0,5%). Liczbę spółek handlowych przypadających na 10 tys. ludności w przekroju powiatów i podregionów województwa wielkopolskiego z odniesieniem do kraju pokazano na ryc. 14 (zob. także ryc. 16).

9. Liczba zarejestrowanych spółek cywilnych w końcu 2015 r. wyniosła 25,7 tys., tj. o 0,8% więcej niż przed rokiem i o 5,3% więcej niż w 2010 r. Spółki cywilne zarejestrowane w województwie stanowiły 9,0% ogółu spółek cywilnych w kraju (wobec 8,9% w 2014 r. i 9,0% w 2010 r.). Podobnie jak w przypadku spółek handlowych, ich działalność prowadzona była głównie w ramach: handlu; naprawy pojazdów samochodowych (39,5% ogółu spółek cywilnych w województwie), przetwórstwa przemysłowego (12,5%), działalności profesjonalnej, naukowej i technicznej (9,5%) oraz budownictwa (9,2%). Większość spółek cywilnych zlokalizowanych była w Poznaniu (36,6%) i powiecie poznańskim (13,9%).

10. Zmiany w liczbie, strukturze i terytorialnej lokalizacji podmiotów gospodarki narodowej, podlegających wpisowi do rejestru REGON, następują w wyniku powstawania i likwidacji tych jednostek, a także na skutek przenoszenia ich siedziby do miejsc innych, niż adres wskazany w chwili rejestrowania (możliwa jest także zmiana rodzaju działalności, formy prawnej itp., którą pominięto w tym opracowaniu).

11. W 2015 r. w województwie wielkopolskim zarejestrowano 35,6 tys. nowych podmiotów, tj. o 0,9% więcej niż przed rokiem, ale o 6,8% mniej niż w 2010 r. Biorąc pod uwagę formę prawną, wśród nowych jednostek najwięcej było osób fizycznych prowadzących działalność gospodarczą (78,4% ogółu nowych podmiotów) i spółek handlowych (14,6%). Ze względu na rodzaj działalności (zob. ryc. 9) najwięcej nowo rejestrowanych podmiotów należało do sekcji: handel; naprawa pojazdów samochodowych (21,8%), budownictwo (16,9%) oraz działalność profesjonalna, naukowa i techniczna (10,9%). Najwięcej nowych jednostek powstało w Poznaniu (9,4 tys., tj. 26,4% ogółu) i powiecie poznańskim (4,9 tys., tj. 13,7%), a najmniej w powiecie międzychodzkiem (0,3 tys., tj. 0,9%).

12. W 2015 r. z rejestru REGON dla województwa wielkopolskiego wyrejestrowano łącznie 29,8 tys. podmiotów, tj. o 4,2% więcej niż przed rokiem i o 33,1% więcej niż w 2010 r. Wśród wykreślanych jednostek dominują osoby fizyczne prowadzące działalność gospodarczą (94,2% w 2015 r.). Podmioty wykreślone w ciągu roku prowadziły działalność (zob. ryc. 10) głównie w ramach: handlu; naprawy pojazdów samochodowych (29,9% ogółu wykreślonych jednostek), budownictwa (18,1%), działalności profesjonalnej, naukowej i technicznej (8,1%) oraz przetwórstwa przemysłowego (7,8%). Najwięcej wyrejestrowań podmiotów odnotowano w Poznaniu (6,9 tys., tj. 23,2% ogółu) i powiecie poznańskim (4,5 tys., tj. 15,1%), a najmniej w powiecie międzychodzkiem (0,3 tys., tj. 0,9%).

13. Stosunek liczby podmiotów wykreślonych z rejestru do jednostek nowo rejestrowanych w 2015 r. w województwie wielkopolskim wynosił 83,7% wobec 81,1% przed rokiem i 58,6% w 2010 r. W większości podmiotów, wydzielonych ze względu na formę prawną, nowych rejestracji było więcej niż wyrejestrowań. Najmniej korzystny wskaźnik zaobserwowano wśród osób fizycznych; w 2015 r. na 100 nowych zarejestrowań w tej grupie podmiotów przypadało 100 wyrejestrowań (97 w 2014 r. i 64 w 2010 r.). Najlepszy wskaźnik zanotowano dla spółek handlowych (9 wyrejestrowań na 100 nowych zarejestrowań, podobnie jak w 2014 r.; 16 w 2010 r.).

14. Analizując zmiany w liczbie jednostek ujętych w rejestrze REGON, wykorzystano także tzw. wskaźnik względnego przyrostu netto, który jest stosunkiem różnicy między liczbą podmiotów nowo zarejestrowanych i wyrejestrowanych do liczby ludności na terenie objętym badaniem. W 2015 r. w województwie wielkopolskim wartość tego wskaźnika ukształtowała się na poziomie 17 podmiotów na 10 tys. ludności wobec 19 przed rokiem i 46 w 2010 r. Największy względny przyrost netto liczby podmiotów odnotowano w Poznaniu (46 podmiotów na 10 tys. ludności) oraz w powiatach wągrowieckim i ślupskim (26), natomiast ujemny przyrost wystąpił w Koninie (minus 9 podmiotów na 10 tys. ludności) i Kaliszu (minus 5).

15. Struktura terytorialna zbiorowości jednostek ujętych w rejestrze REGON modyfikuje się również na skutek zmiany lokalizacji podmiotów gospodarki narodowej. W odniesieniu do osób prawnych i jednostek organizacyjnych niemających osobowości prawnej oznacza to zmianę adresu siedziby organu zarządzającego, a dla osób fizycznych – zmianę adresu miejsca zamieszkania. W niniejszej publikacji analizę takiego „ruchu wędrownego” ograniczono do czterech szczególnych przypadków, jakimi są tzw. LUZ-y związane z wielkopolskimi miastami na prawach powiatu (Poznań, Kalisz, Konin i Leszno). Chodziło przy tym o ustalenie, jakie były kierunki i natężenie „przemieszczeń” podmiotów gospodarki narodowej poza tzw. miasto centralne (zob. ryc. 17).

W 2015 r. liczba podmiotów migrujących z rejestru REGON w Poznaniu wyniosła 1664 jednostki (w tym 1596 podmiotów mikro), tj. o 11,4% więcej niż przed rokiem. Blisko połowa z nich znalazła się w strefie dojazdów do Poznania (gminy: Łubowo, Czempień, Luboń, Puszczykowo, Czerwonak, Dopiewo, Kleszczewo, Komorniki, Kostrzyn, Kórnik, Mosina, Murowana Goślina, Pobiedziska, Rokietnica, Stęszew, Suchy Las, Swarzędz, Tarnowo Podgórne, Obrzycko, Ostroróg, Szamotuły, Brodnica, Skoki, Nekla). Poza województwo wielkopolskie przeniosło

się 37,9% podmiotów, a 12,3% poza LUZ Poznań w województwie wielkopolskim. W ramach tzw. szerszej strefy miejskiej Poznania w 2015 r. podmioty migrowały najczęściej do Tarnowa Podgórnego (17,8% podmiotów migrujących do jego strefy dojazdów), Komornik (11,7%) i Dopiewa (10,5%). Podmioty migrujące zajmowały się głównie: handlem; naprawą pojazdów samochodowych (24,0% ogółu podmiotów migrujących), działalnością profesjonalną, naukową i techniczną (16,5%) oraz informacją i komunikacją (11,8%).

Z rejestru REGON w Kaliszu w 2015 r. migrowało 125 podmiotów (w tym 122 podmioty mikro), tj. o 34,4% więcej niż przed rokiem. Największa część z nich (40,8%) przeniosła się poza województwo wielkopolskie, 35,2% znalazło się w strefie dojazdów do Kalisza (gminy: Blizanów, Brzeziny, Ceków-Kolonia, Godziesze Wielkie, Gołuchów, Koźminek, Lisków, Mycielin, Opatówek, Stawiszyn, Szczytniki, Nowe Skalmierzyce, Żelazków), a 24,0% poza LUZ-em Kalisz w województwie wielkopolskim. W ramach szerszej strefy miejskiej Kalisza w 2015 r. podmioty migrowały najczęściej do Opatówka (20,5% podmiotów migrujących do jego strefy dojazdów), Blizanowa (18,2%) i Żelazkowa (18,2%). Podmioty migrujące najczęściej prowadziły działalność w zakresie: handlu; naprawy pojazdów samochodowych (19,2%), budownictwa (16,0%) oraz działalności profesjonalnej, naukowej i technicznej (15,2%).

Z rejestru REGON w Koninie migrowały w 2015 r. 94 podmioty (w tym 90 podmiotów mikro), czyli o 17,5% mniej niż przed rokiem. Ponad połowa z nich (58,5%) znalazła się w strefie dojazdów do Konina (gminy: Golina, Grodziec, Kazimierz Biskupi, Kramsk, Krzymów, Rychwał, Rzgów, Skulsk, Stare Miasto, Ślesin), 21,3% jednostek przeniosło się poza województwo wielkopolskie, a 20,2% poza LUZ Konin w województwie wielkopolskim. W ramach szerszej strefy miejskiej Konina w 2015 r. podmioty migrowały najczęściej do Kazimierza Biskupiego (20,0% podmiotów migrujących do strefy dojazdów do Konina), Starego Miasta (20,0%) i Krzymowa (16,4%). W grupie podmiotów zmieniających lokalizację przeważały jednostki zajmujące się: handlem; naprawą pojazdów samochodowych (28,7%), działalnością profesjonalną, naukową i techniczną (13,8%) oraz ochroną zdrowia i pomocą społeczną (11,7%).

W 2015 r. z rejestru REGON w Lesznie migrowały 93 podmioty (wszystkie z przewidywaną liczbą pracujących mniejszą od 10), tj. o 22,4% więcej niż przed rokiem. Ponad połowa z nich (52,7%) znalazła się w strefie dojazdów do Leszna (gminy: Krzemieniewo, Lipno, Osieczna, Rydzyna, Święciechowa, Włoszakowice), 24,7% trafiło poza LUZ Leszno w województwie wielkopolskim, a 22,6% poza województwo wielkopolskie. W ramach szerszej strefy miejskiej Leszna w 2015 r. podmioty przenosiły się najczęściej do Lipna (36,7% podmiotów migrujących do tej strefy), Rydzyny (30,6%) i Święciechowej (22,4%). Wśród podmiotów migrujących najwięcej należało do sekcji: handel; naprawa pojazdów samochodowych (25,8%), działalność profesjonalna, naukowa i techniczna (14,0%) oraz budownictwo (12,9%).

\*\*\*

Spostrzeżenia zanotowane w niniejszym komentarzu nie wyczerpują pełnej listy wyników analizy. Czytelnik może je uzupełnić, wgłębiając się w treść, którą niosą tablice i wykresy prezentowane jako integralne części charakterystyki badanych podmiotów. Można sądzić, że okażą się one przydatne również w szerszym kontekście takich zagadnień, jak rynek pracy, finanse samorządu terytorialnego, tworzenie PKB, lokalizacja inwestycji i w wielu innych ujęciach.

Ryc. 1. **PODZIAŁ TERYTORIALNY WOJEWÓDZTWA WIELKOPOLSKIEGO W 2015 R.**  
**Stan w dniu 31 XII**  
**TERRITORIAL DIVISION OF WIELKOPOLSKIE VOIVODSHIP IN 2015**  
**As of 31 XII**



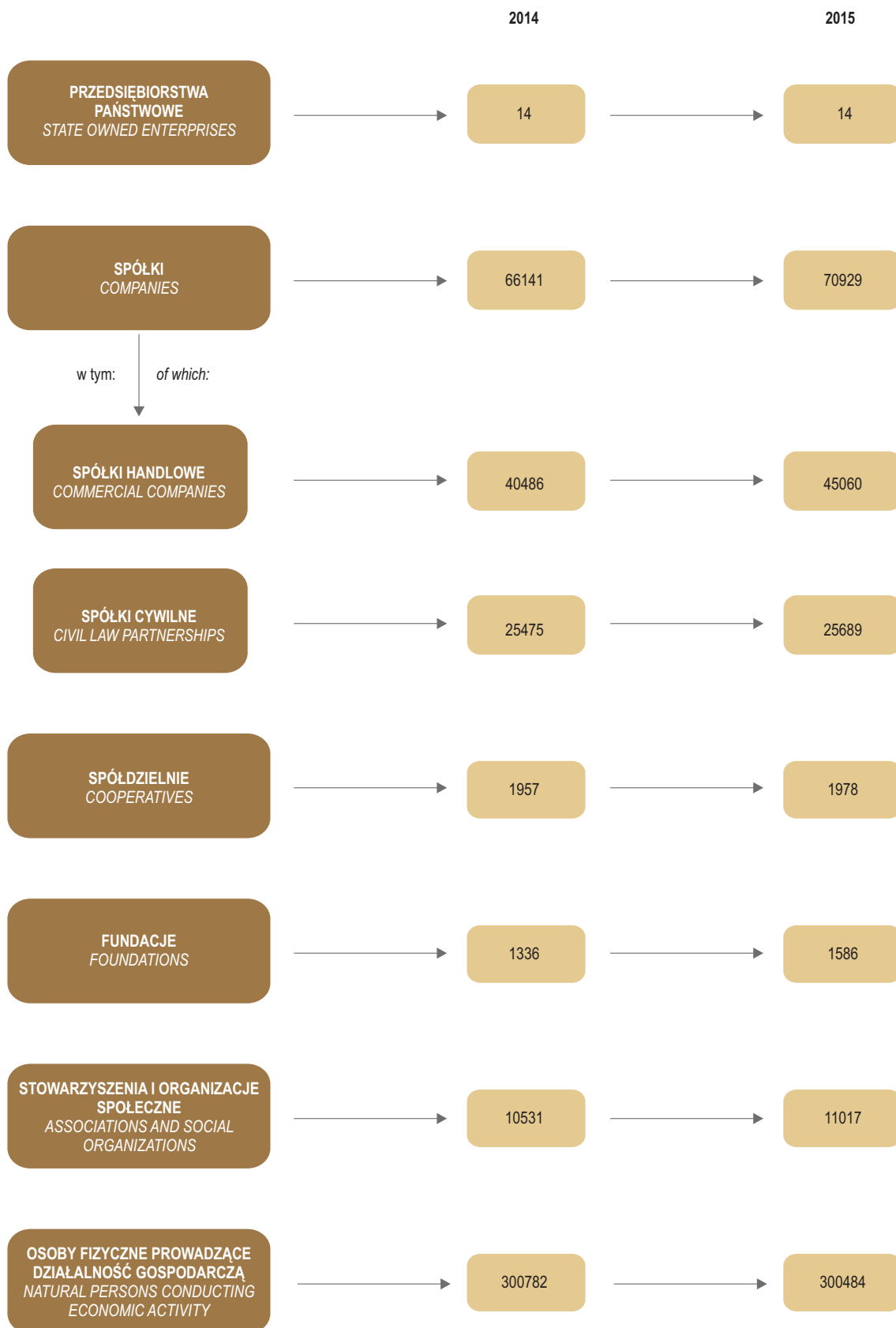
Ryc. 2. **PODMIOTY GOSPODARKI NARODOWEJ W WOJEWÓDZTWIE WIELKOPOLSKIM  
WEDŁUG WYBRANYCH FORM PRAWNYCH**

Stan w dniu 31 XII

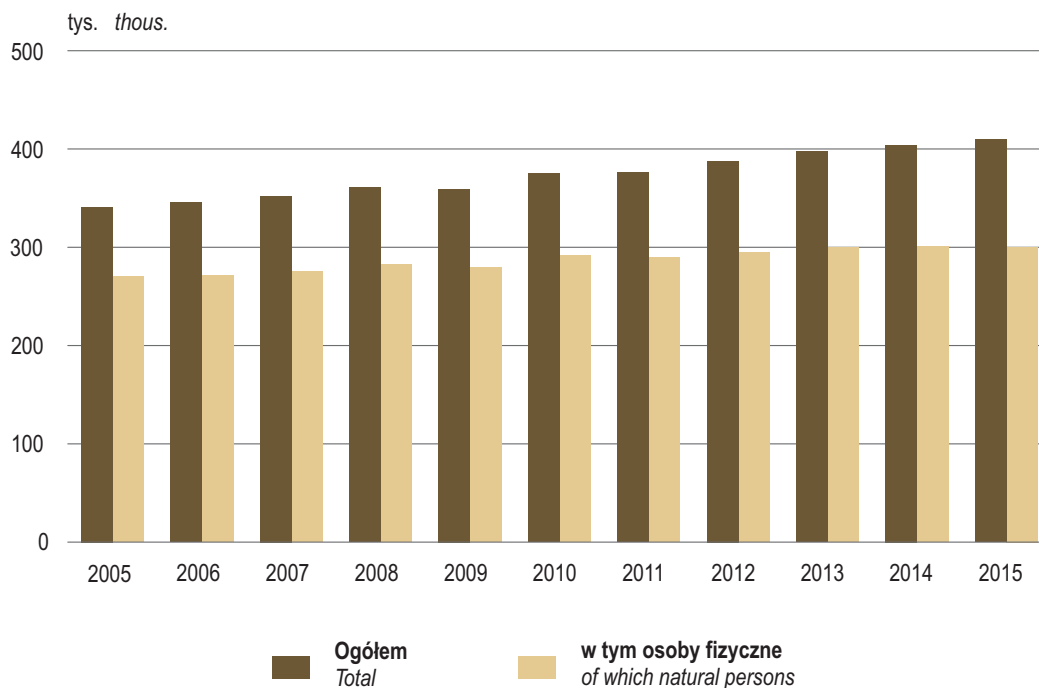
ENTITIES OF THE NATIONAL ECONOMY IN WIELKOPOLSKIE VOIVODSHIP

BY SELECTED LEGAL STATUS

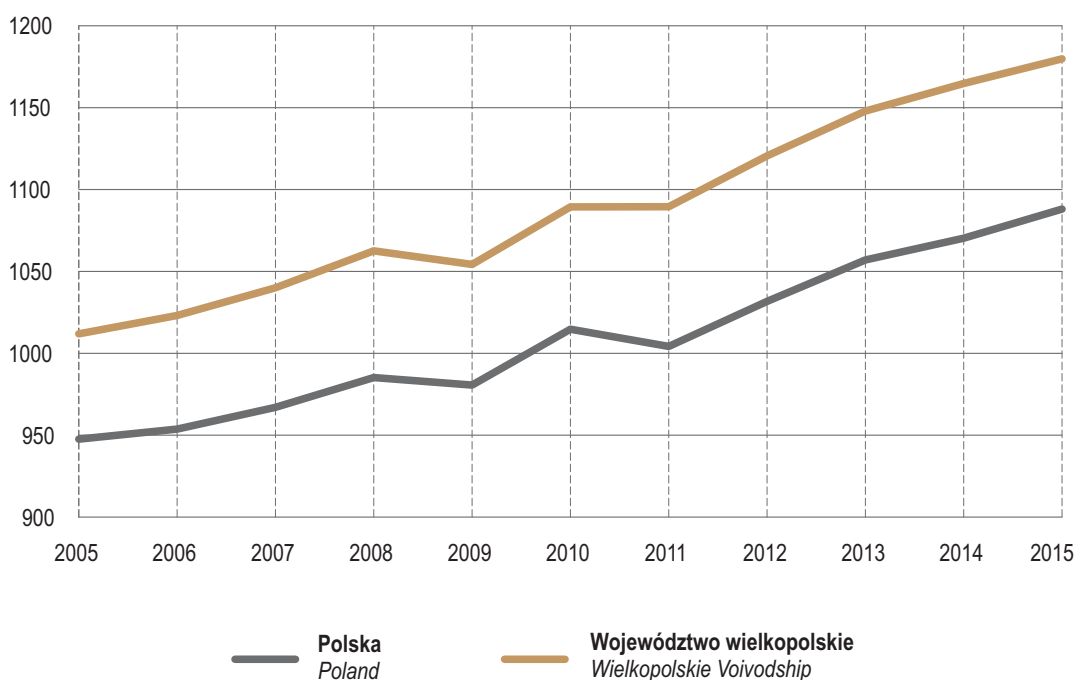
As of 31 XII



Ryc. 3. **PODMIOTY GOSPODARKI NARODOWEJ**  
**Stan w dniu 31 XII**  
*ENTITIES OF THE NATIONAL ECONOMY*  
*As of 31 XII*



Ryc. 4. **PODMIOTY GOSPODARKI NARODOWEJ NA 10 tys. LUDNOŚCI**  
**Stan w dniu 31 XII**  
*ENTITIES OF THE NATIONAL ECONOMY PER 10 thous. POPULATION*  
*As of 31 XII*

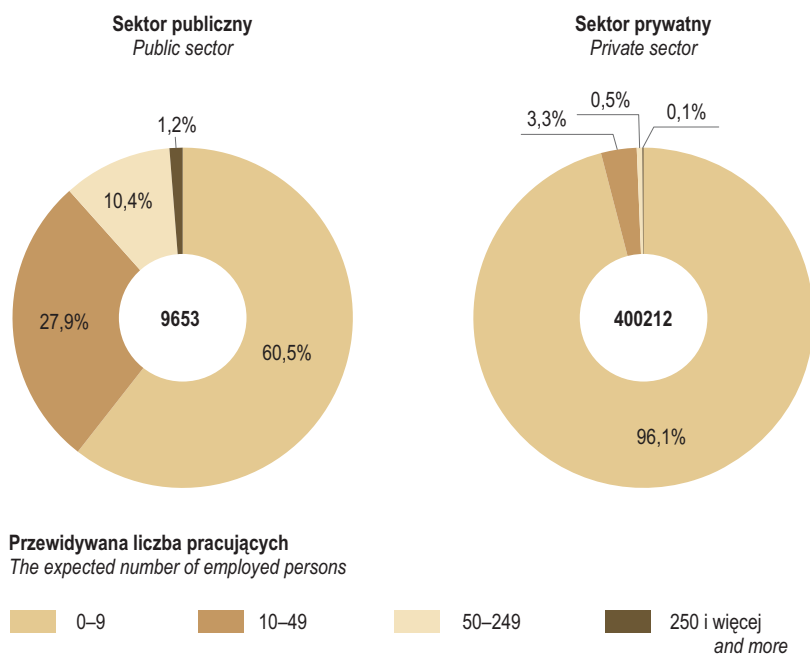


Ryc. 5. **PODMIOTY GOSPODARKI NARODOWEJ WEDŁUG PRZEWIDYWANEJ LICZBY PRACUJĄCYCH W 2015 R.**

Stan w dniu 31 XII

ENTITIES OF THE NATIONAL ECONOMY BY THE EXPECTED NUMBER OF EMPLOYED PERSONS IN 2015

As of 31 XII

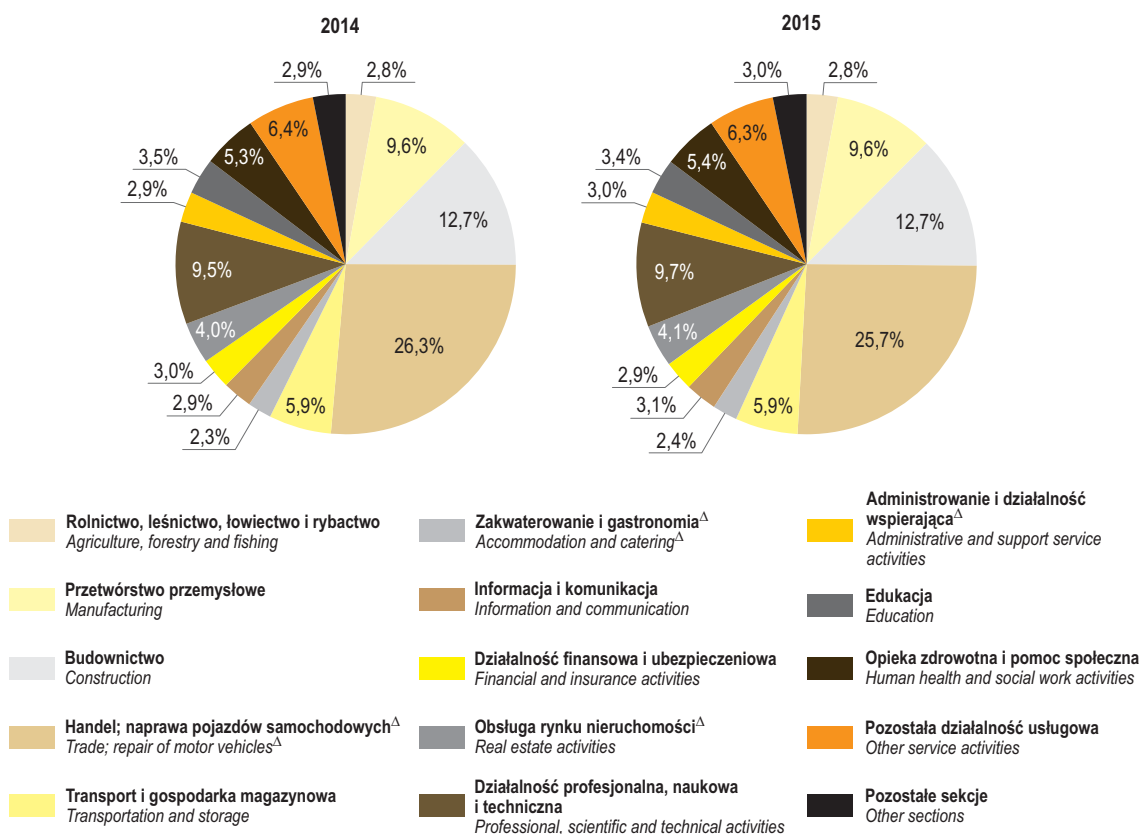


Ryc. 6. **PODMIOTY GOSPODARKI NARODOWEJ WEDŁUG SEKCJI**

Stan w dniu 31 XII

ENTITIES OF THE NATIONAL ECONOMY BY SECTIONS

As of 31 XII



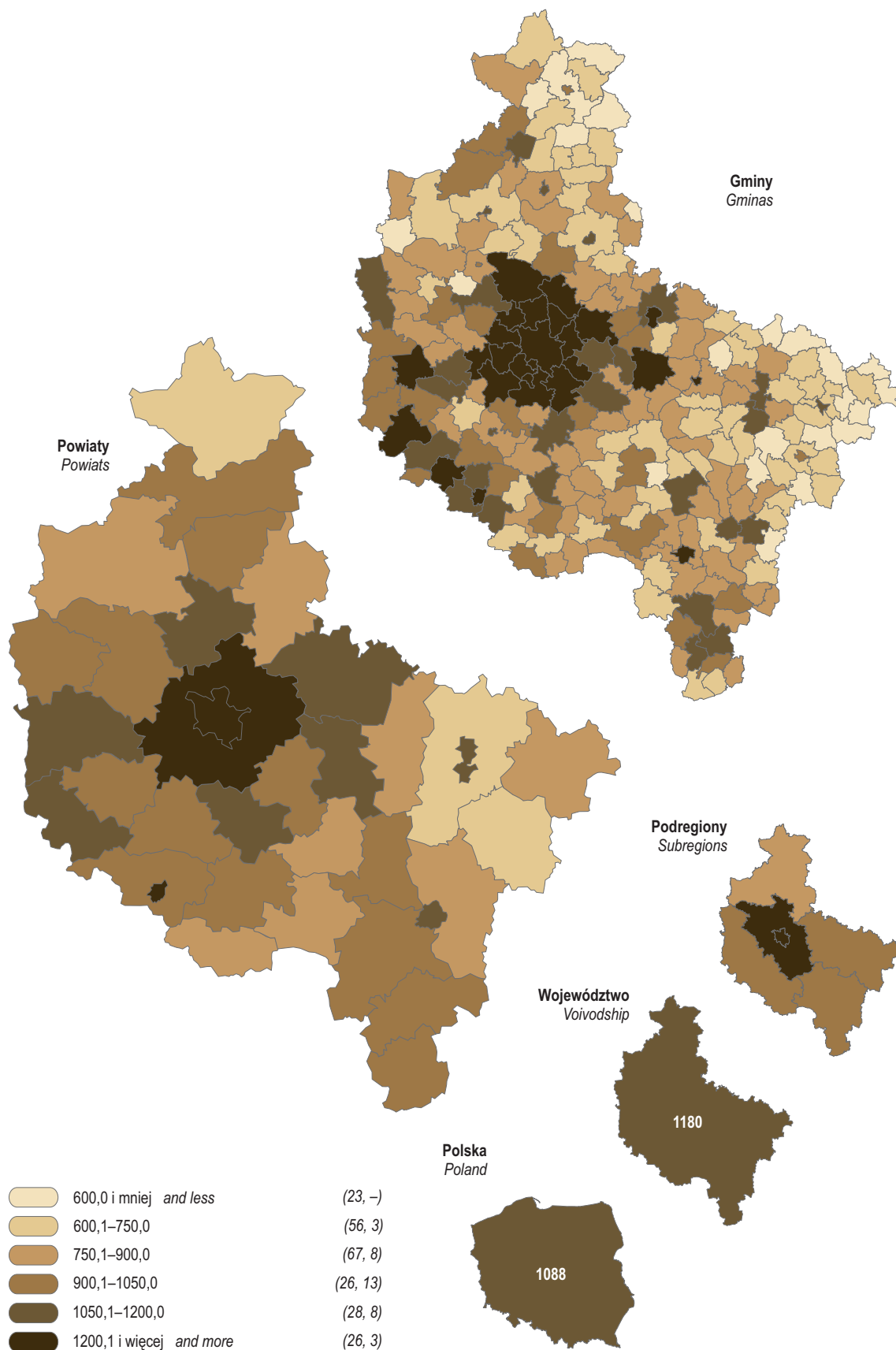


Ryc. 7. **PODMIOTY GOSPODARKI NARODOWEJ NA 10 tys. LUDNOŚCI WEDŁUG GMIN, POWIATÓW I PODREGIONÓW W 2015 R.**

Stan w dniu 31 XII

ENTITIES OF THE NATIONAL ECONOMY PER 10 thous. POPULATION BY GMINAS, POWIATS AND SUBREGIONS IN 2015

As of 31 XII



Ryc. 8. OSOBY FIZYCZNE PROWADZĄCE DZIAŁALNOŚĆ GOSPODARCZĄ WEDŁUG GMIN, POWIATÓW I PODREGIONÓW W 2015 R.

Stan w dniu 31 XII


NATURAL PERSONS CONDUCTING ECONOMIC ACTIVITY BY GMINAS, POWIATS AND SUBREGIONS IN 2015


As of 31 XII

Według sekcji w % ogółem: By sections in % of total:

 rolnictwo, leśnictwo, łowiectwo i rybactwo  
agriculture, forestry and fishing

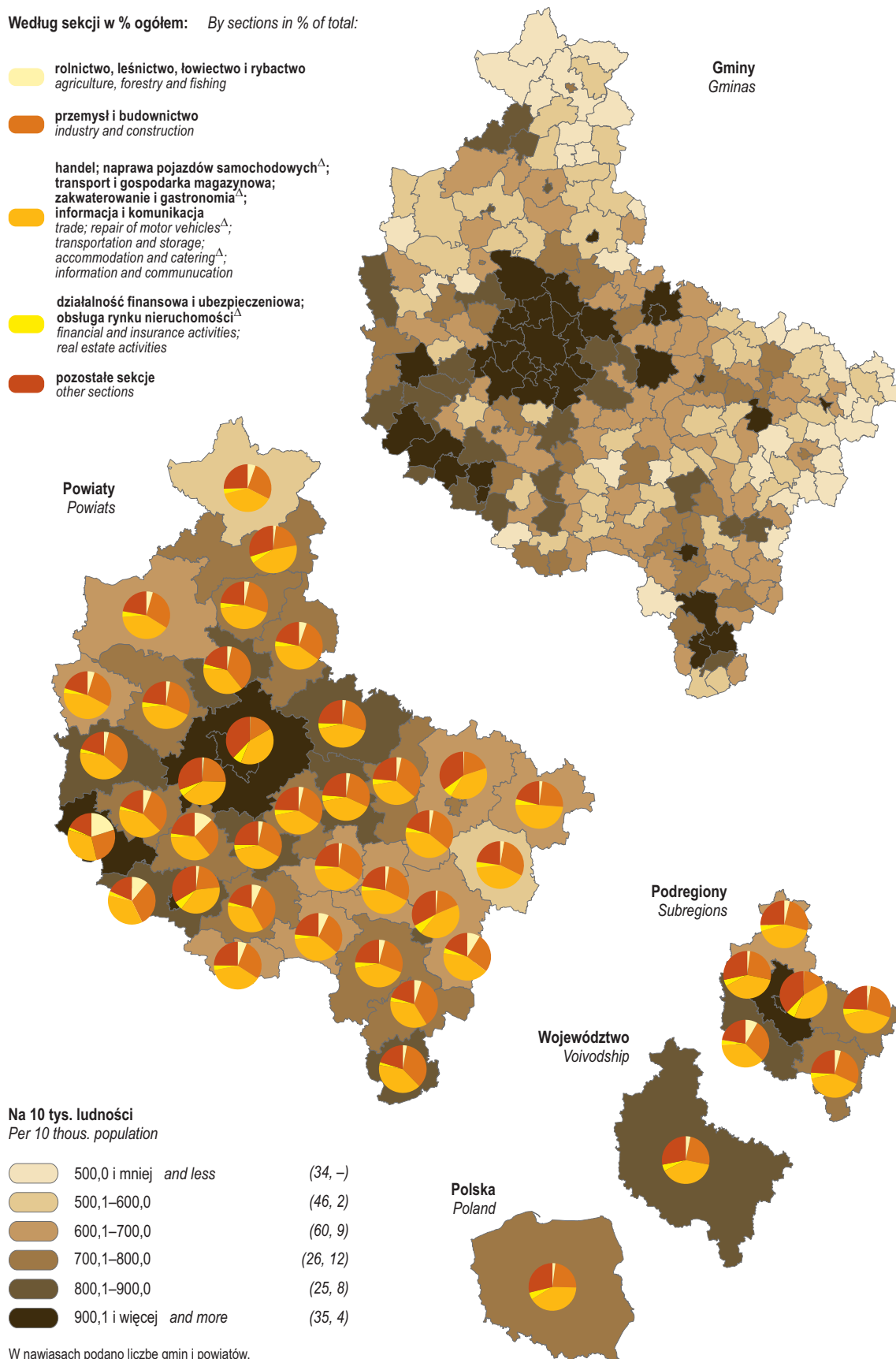
 przemysł i budownictwo  
industry and construction

 handel; naprawa pojazdów samochodowych<sup>Δ</sup>;  
transport i gospodarka magazynowa;  
zakwaterowanie i gastronomia<sup>Δ</sup>;

 informacja i komunikacja  
trade; repair of motor vehicles<sup>Δ</sup>;  
transportation and storage;  
accommodation and catering<sup>Δ</sup>;  
information and communication

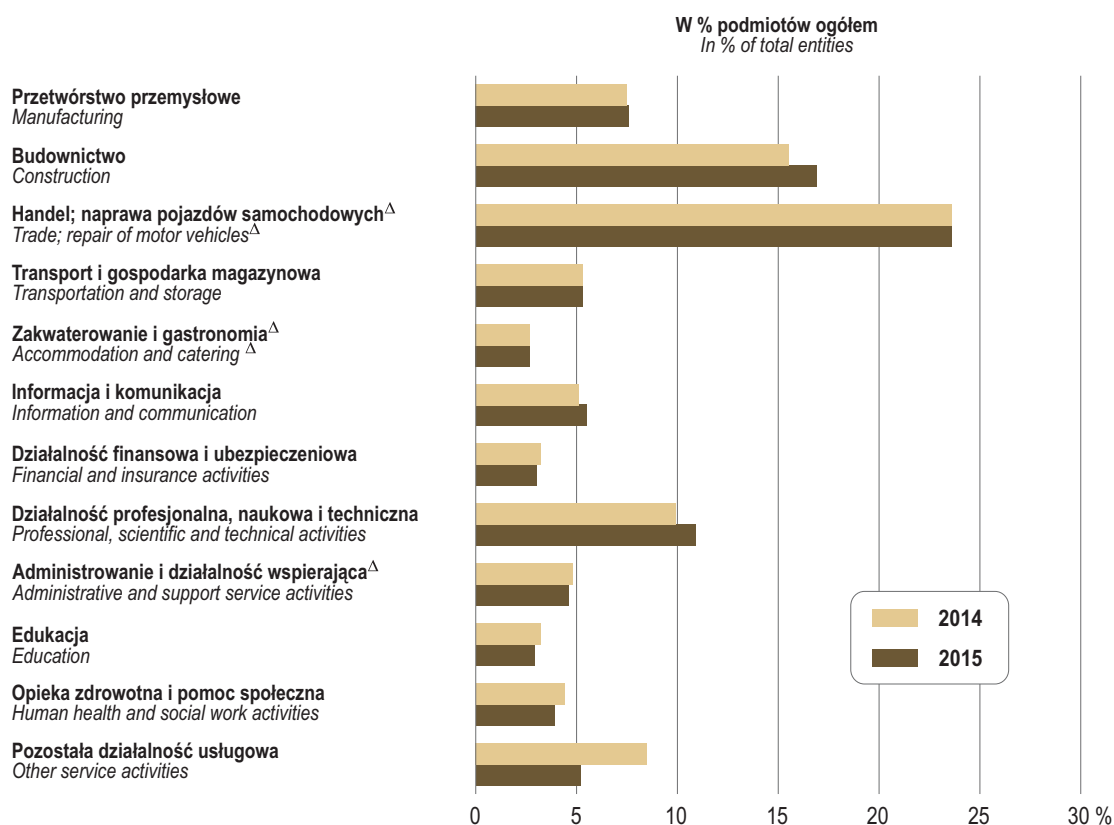
 działalność finansowa i ubezpieczeniowa;  
obsługa rynku nieruchomości<sup>Δ</sup>  
financial and insurance activities;  
real estate activities

 pozostałe sekcje  
other sections

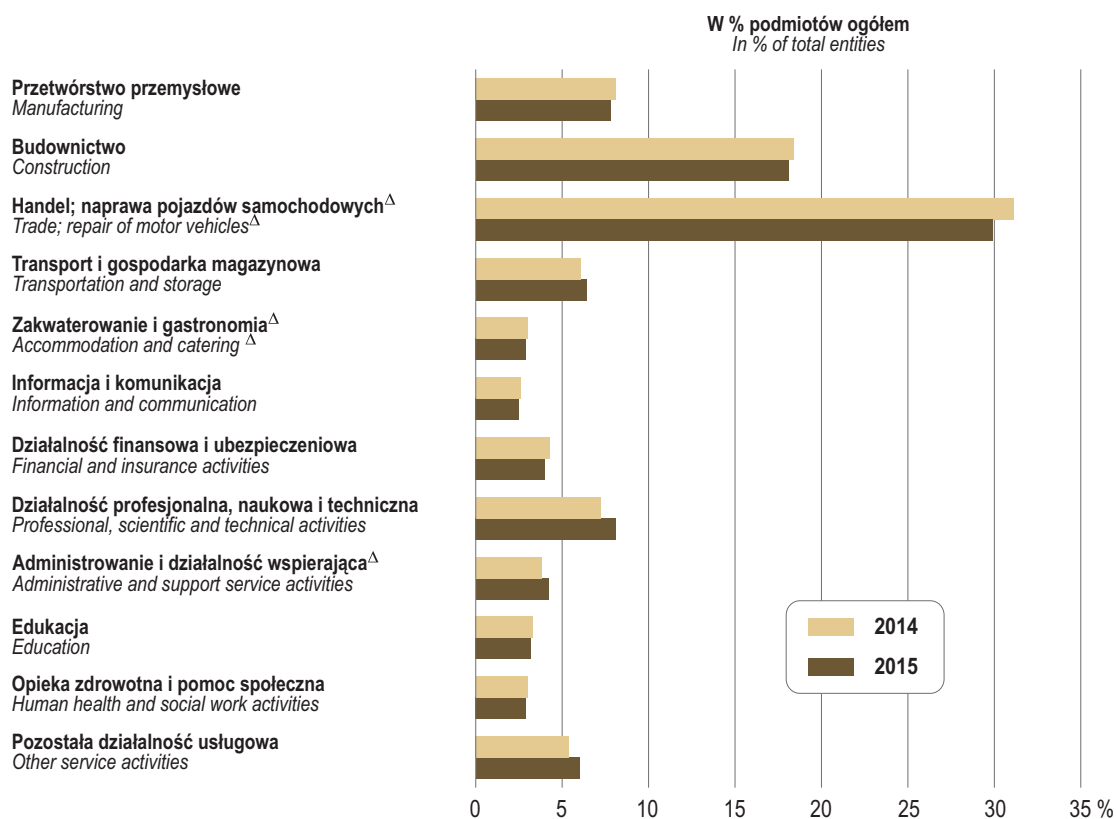


W nawiasach podano liczbę gmin i powiatów.  
Number of gminas and powiats is given in parentheses.

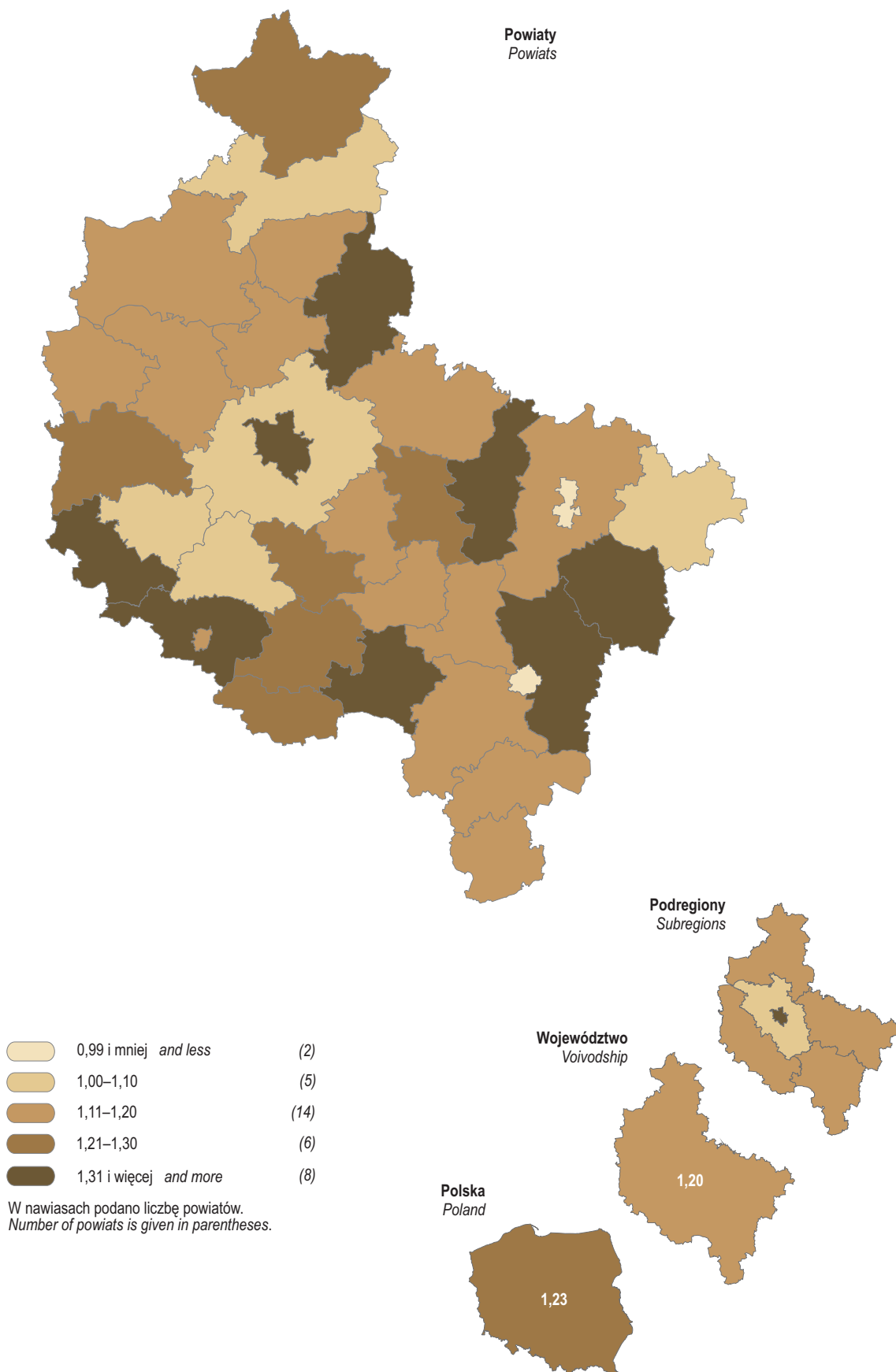
Ryc. 9. **PODMIOTY GOSPODARKI NARODOWEJ NOWO ZAREJESTROWANE W OKRESIE I-XII WEDŁUG WYBRANYCH SEKCJI**  
**NEWLY REGISTERED ENTITIES OF THE NATIONAL ECONOMY IN THE PERIOD I-XII BY SELECTED SECTIONS**



Ryc. 10. **PODMIOTY GOSPODARKI NARODOWEJ WYREJESTROWANE W OKRESIE I-XII WEDŁUG WYBRANYCH SEKCJI**  
**DELETED ENTITIES OF THE NATIONAL ECONOMY IN THE PERIOD I-XII BY SELECTED SECTIONS**



Ryc. 11. RELACJA LICZBY PODMIOTÓW NOWO ZAREJESTROWANYCH DO WYREJESTROWANYCH W OKRESIE I-XII 2015 R. WEDŁUG POWIATÓW I PODREGIONÓW  
RELATION OF NUMBER OF NEWLY REGISTERED ENTITIES TO DELETED ENTITIES IN THE PERIOD I-XII 2015 BY POWIATS AND SUBREGIONS

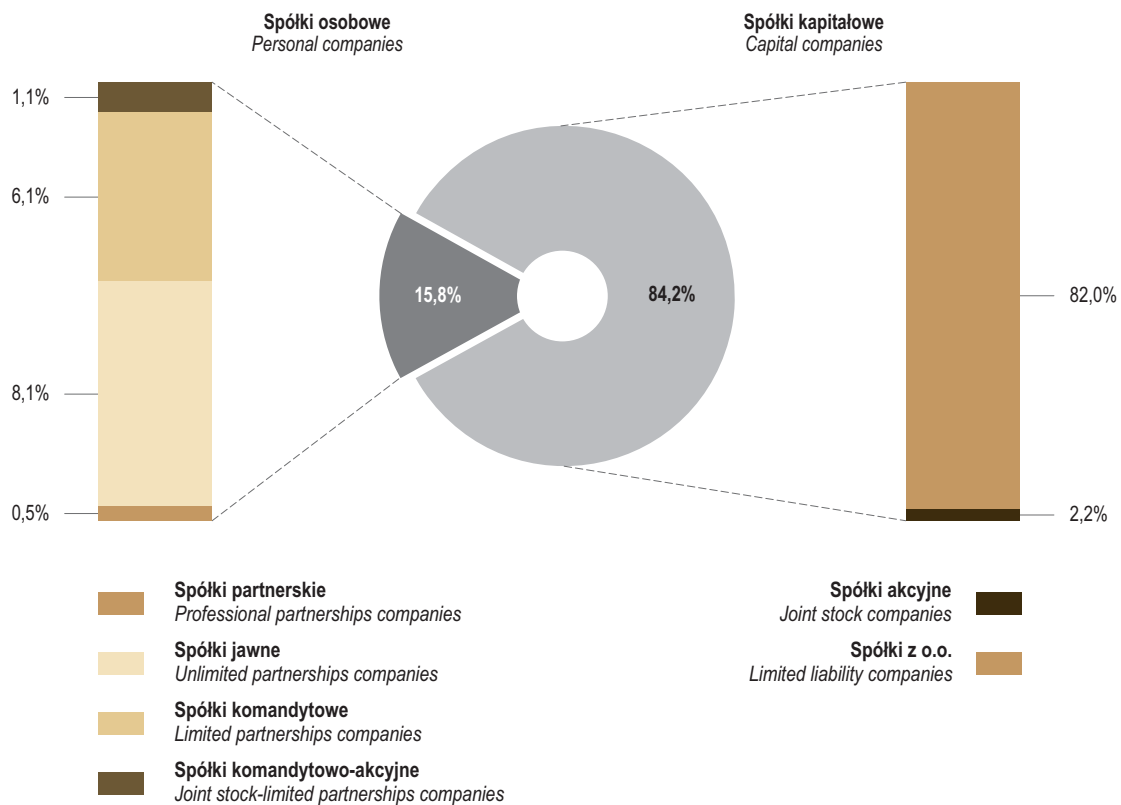


Ryc. 12. SPÓŁKI HANDLOWE WEDŁUG FORM PRAWNYCH W 2015 R.

Stan w dniu 31 XII

COMMERCIAL COMPANIES BY LEGAL STATUS IN 2015

As of 31 XII

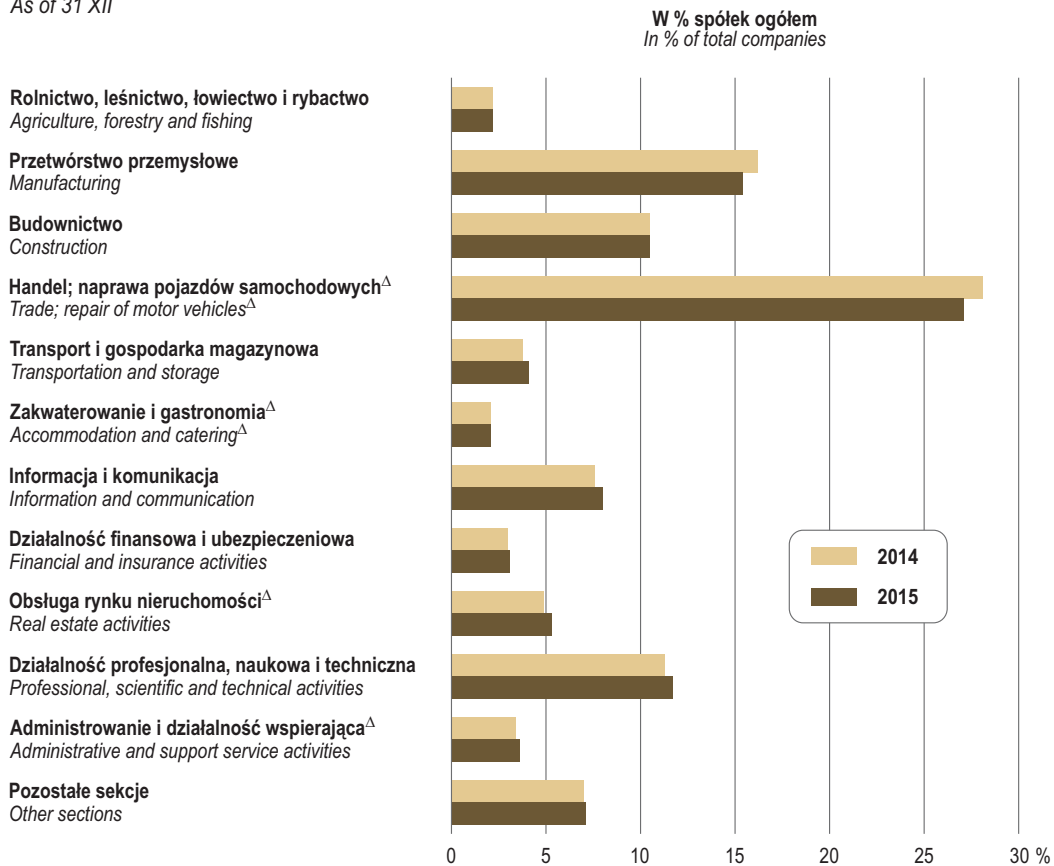


Ryc. 13. SPÓŁKI HANDLOWE WEDŁUG SEKCJI

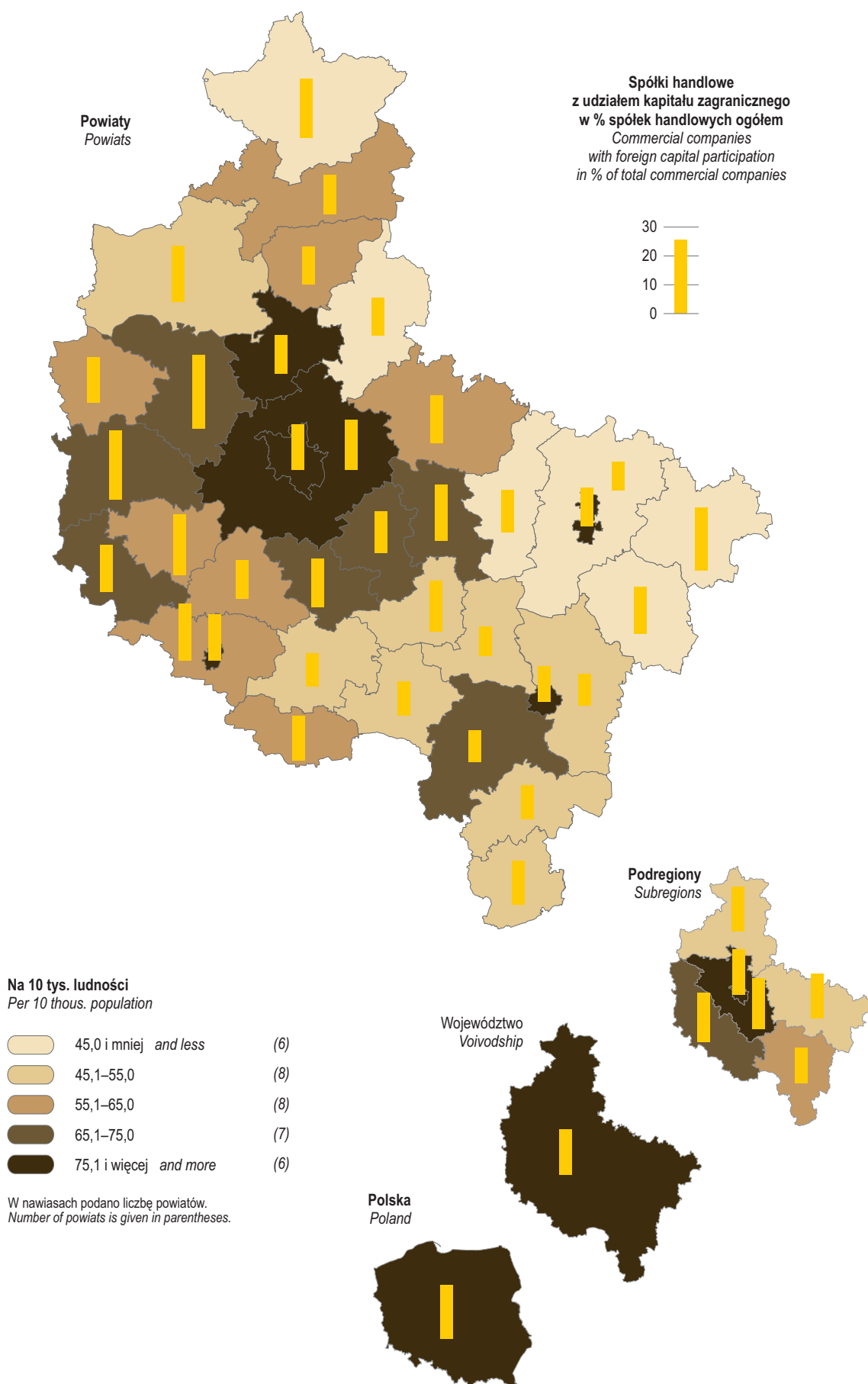
Stan w dniu 31 XII

COMMERCIAL COMPANIES BY SECTIONS

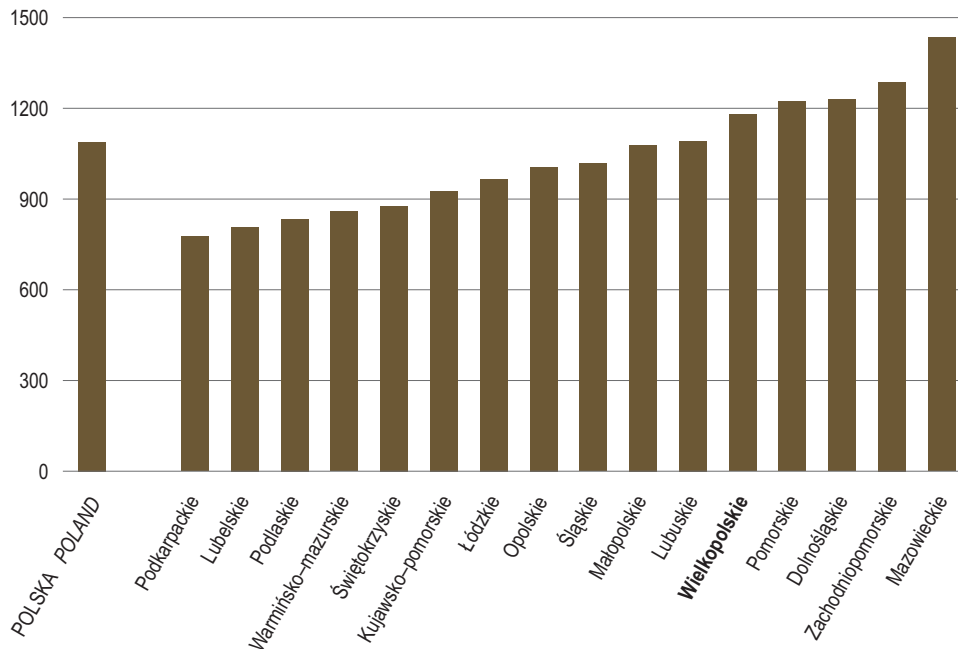
As of 31 XII



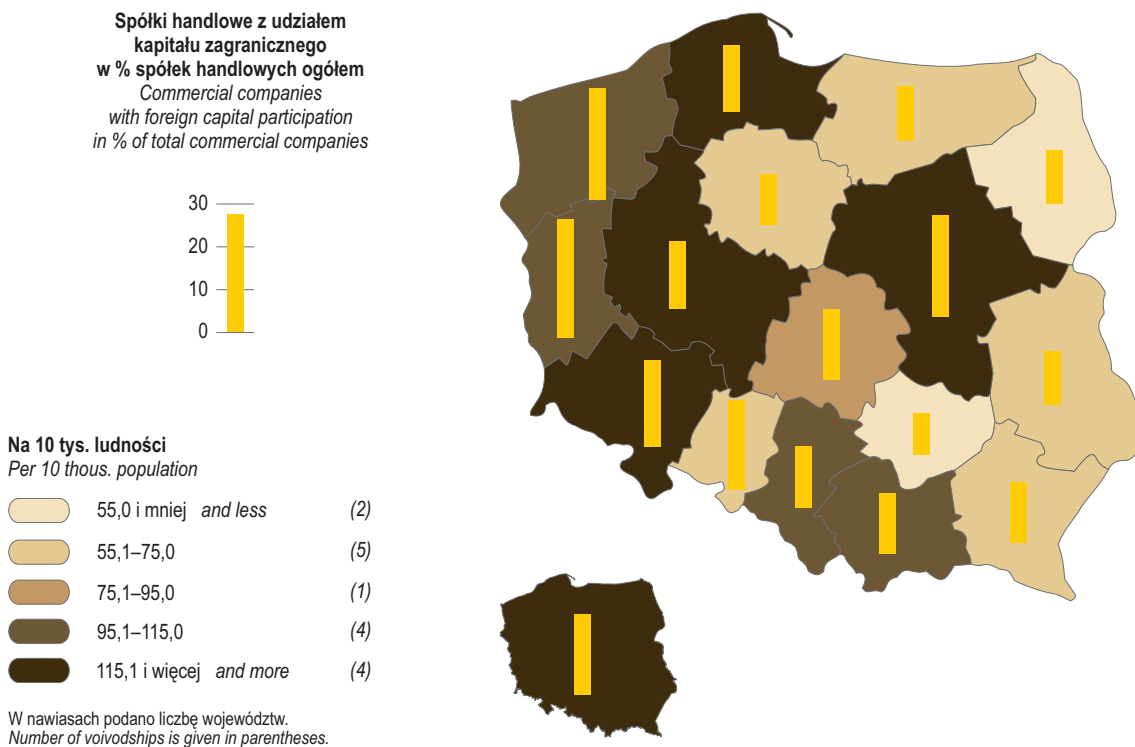
Ryc. 14. SPÓŁKI HANDLOWE WEDŁUG POWIATÓW I PODREGIONÓW W 2015 R.  
 Stan w dniu 31 XII  
 COMMERCIAL COMPANIES BY POWIATS AND SUBREGIONS IN 2015  
 As of 31 XII



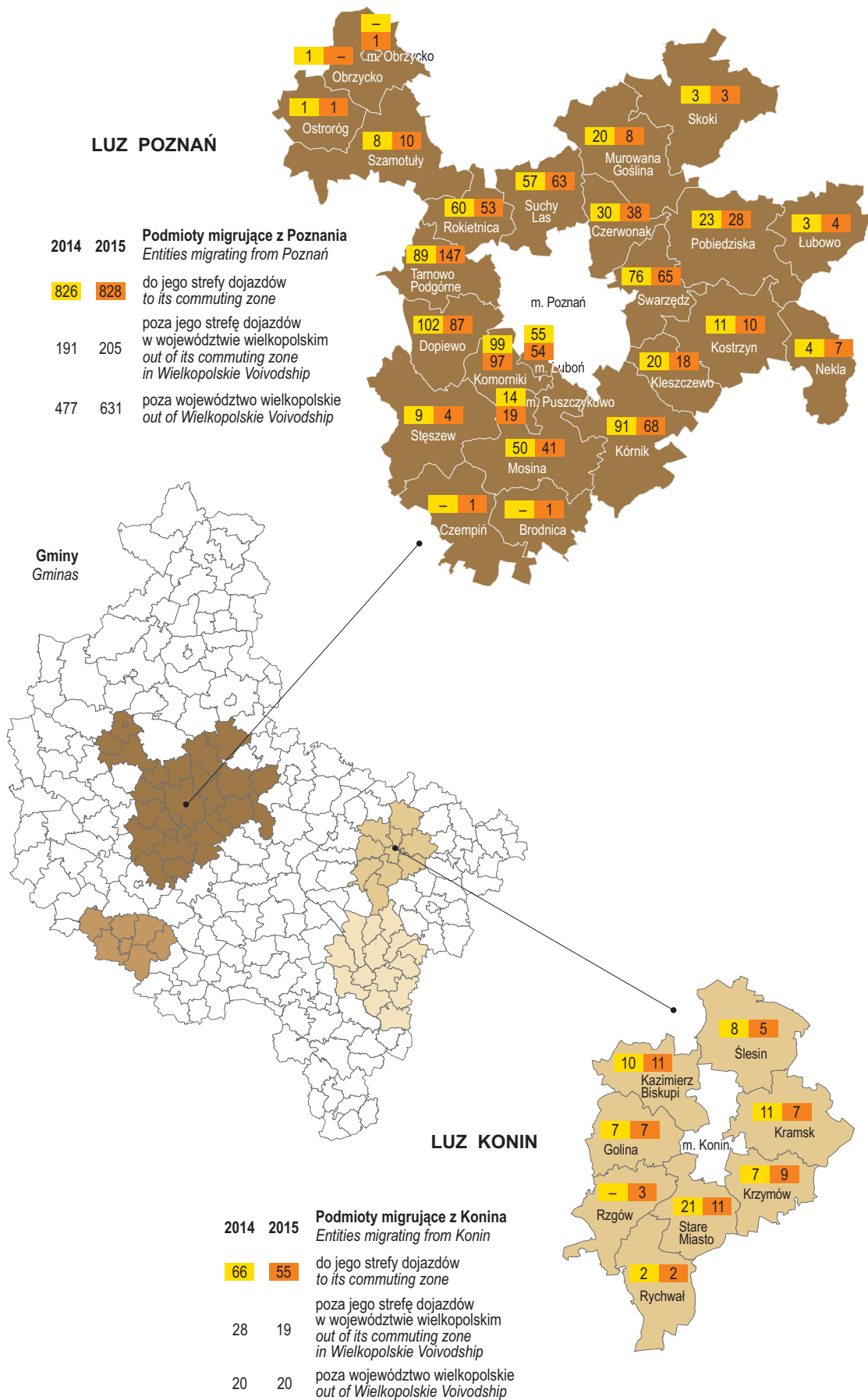
Ryc. 15. **PODMIOTY GOSPODARKI NARODOWEJ NA 10 tys. LUDNOŚCI WEDŁUG WOJEWÓDZTW W 2015 R.**  
**Stan w dniu 31 XII**  
**ENTITIES OF THE NATIONAL ECONOMY PER 10 thous. POPULATION BY VOIVODSHIPS IN 2015**  
**IN 2015**  
*As of 31 XII*



Ryc. 16. **SPÓŁKI HANDLOWE WEDŁUG WOJEWÓDZTW W 2015 R.**  
**Stan w dniu 31 XII**  
**COMMERCIAL COMPANIES BY VOIVODSHIPS IN 2015**  
*As of 31 XII*



Ryc. 17. **MIGRACJE PODMIOTÓW GOSPODARKI NARODOWEJ**  
**MIGRATION OF THE ENTITIES OF THE NATIONAL ECONOMY**





Ryc. 17. **MIGRACJE PODMIOTÓW GOSPODARKI NARODOWEJ (dok.)**  
**MIGRATION OF THE ENTITIES OF THE NATIONAL ECONOMY (cont.)**

