



URZĄD STATYSTYCZNY W POZNANIU
STATISTICAL OFFICE IN POZNAŃ

**ZMIANY STRUKTURALNE GRUP PODMIOTÓW
GOSPODARKI NARODOWEJ
W REJESTRZE REGON
W WOJEWÓDZTWIE WIELKOPOLSKIM, 2014 R.**

*STRUCTURAL CHANGES OF GROUPS
OF THE NATIONAL ECONOMY ENTITIES
IN THE REGON REGISTER
IN WIELKOPOLSKIE VOIVODSHIP, 2014*

Informacje i opracowania statystyczne
Statistical information and elaborations

POZNAŃ, $\frac{\text{MARZEC}}{\text{MARCH}}$ 2015

KOMITET REDAKCYJNY *EDITORIAL BOARD*
URZĘDU STATYSTYCZNEGO W POZNANIU *OF STATISTICAL OFFICE IN POZNAŃ*

Przewodniczący *President*

Jacek Kowalewski

Redaktor główny *Editor in chief*

Tomasz Klimanek

Członkowie *Members*

Danuta Brzozowska, Małgorzata Gniot, Piotr Jastrzębski, Jolanta Konieczna, Ewa Kowalka,
Kazimierz Kruska, Arleta Olbrot-Brzezińska, Artur Owczarkowski, Dorota Stachowiak

Sekretarz *Secretary*

Emilia Bogacka

Publikacja przygotowana *Publication was prepared*
w Dziale Opracowań Zbiorczych Wielkopolskiego *in Division of Aggregate Studies in Regional Surveys*
Ośrodka Badań Regionalnych przez Zespół w składzie: *Centre of Wielkopolska by group consisting of:*

Agnieszka Bieniek, Emilia Bogacka, Hanna Cieślińska, Urszula Kędzior, Marta Kowalczyk,
Ewa Kowalka, Katarzyna Piątek, Maciej Pilarski, Leszek Siwka, Ewelina Żelobowska
oraz w Wydziale Rejestrów przez Danutę Hołysz *and in Registers Department by Danuta Hołysz*

Projekt okładki *Cover design*

Leszek Siwka

**Prosimy o podanie źródła przy publikowaniu danych
Urzędu Statystycznego**

***When publishing data of Statistical Office
– please indicate source***

ISSN 2083-7178

URZĄD STATYSTYCZNY W POZNANIU
STATISTICAL OFFICE IN POZNAŃ

ul. Wojska Polskiego 27/29, 60-624 POZNAŃ

Kontakt: tel. 61 27 98 200

Contact fax 61 27 98 100

e-mail: SekretariatUSPOZ@stat.gov.pl

Adres w Internecie: <http://http://poznan.stat.gov.pl>

Internet address

PRZEDMOWA

Tegoroczna edycja publikacji *Zmiany strukturalne grup podmiotów gospodarki narodowej w rejestrze REGON w województwie wielkopolskim* zawiera informacje o liczbie i strukturze podmiotów gospodarki narodowej wpisanych do rejestru REGON, według stanu w końcu 2014 r. Dane bieżące zestawiono z wynikami z poprzedniego roku, a w tablicy przeglądowej zastosowano ujęcie retrospektywne sięgające roku 2005. Obserwacja zjawisk w stosunkowo długim przedziale czasowym umożliwia analizę przeobrażeń strukturalnych, ich rozmiarów, kierunków i dynamiki.

Zasadniczą część publikacji stanowią tablice. Dane przedstawiono tu w różnych przekrojach, dokonując grupowania podmiotów według sektorów własności, form prawnych, rodzaju działalności czy wielkości, określonej na podstawie informacji o przewidywanej liczbie pracujących, a w przypadku spółek handlowych także według rodzaju kapitału. Podobnie jak w poprzednim roku, w zestawieniu zawarto informacje o podmiotach nowo zarejestrowanych i wyrejestrowanych, a także o jednostkach, które zawiesiły działalność. Wszystkie informacje o podmiotach ujętych w rejestrze REGON zaprezentowano w przekroju terytorialnym, dodatkowo wskazując lokatę poszczególnych powiatów i gmin ze względu na wybrane cechy. Dane dla województwa wielkopolskiego przedstawiono na tle pozostałych województw oraz odniesiono do wielkości ogólnopolskich.

Część tabelaryczną poprzedzają uwagi zawierające definicje stosowanych pojęć, wyjaśnienia zasad klasyfikacji oraz opis podstawowych grupowań. Uzupełnieniem publikacji jest graficzna prezentacja informacji zawartych w tablicach.

Polecając Państwu publikację *Zmiany strukturalne grup podmiotów gospodarki narodowej w rejestrze REGON w województwie wielkopolskim, 2014 r.*, mam nadzieję, że będzie ona źródłem informacji, a jednocześnie zaproszeniem do podejmowania własnych analiz.

Dyrektor
Urzędu Statystycznego w Poznaniu



dr Jacek Kowalewski

Poznań, marzec 2015 r.

PREFACE

This year's edition of Structural changes of groups of the national economy entities in the REGON register in Wielkopolskie Voivodship contains information about the number and structure of national economy entities registered in the REGON database at the end of 2014. The last year's data were compared with the results from the previous year while retrospective tables spanning the last decade (from 2005) enable the reader to track longer trends and dynamics of transformations.

Tables constitute an essential part of this publication. Data are presented by different domains, with entities grouped by ownership sector, legal status, kind of activity or size, determined on the basis of the estimated number of employees, and by type of capital in the case of commercial companies. As in the previous edition, the overview contains information about newly registered and deregistered entities, as well as those that suspended their activity. All the information stored in the REGON register is presented to reflect the territorial division, with individual NUTS 4 (powiat) and NUTS 5 (gmina) units ranked by selected variables. Data concerning Wielkopolskie Voivodship are compared with those for other voivodships and the country as a whole.

The tabular data are preceded by notes containing definitions of terms used, which explain the classification principles and provide a description of the main categories. The publication is supplemented by a graphical section of the information contained in the tables.

Recommending another edition of Structural changes of groups of the national economy entities in the REGON register in Wielkopolskie Voivodship, 2014, I hope that it will meet readers' expectations and provide a valuable source of information for individual analyses.

*Director
of Statistical Office in Poznań*



Jacek Kowalewski, PhD

Poznań, March 2015

SPIS TREŚCI

	Str.
Przedmowa	3
Objaśnienia znaków umownych	9
Skróty	9
Uwagi ogólne	10
Uwagi metodyczne	13
Podmioty gospodarki narodowej według podstawowych i wybranych szczególnych form prawnych w rejestrze REGON (schemat)	15
Słownik wybranych pojęć	16

SPIS TABLIC

	Tabl.
Podmioty gospodarki narodowej w rejestrze REGON	1
Podmioty gospodarki narodowej według przewidywanej liczby pracujących oraz sekcji i działów Polskiej Klasyfikacji Działalności (PKD)	2
Podmioty gospodarki narodowej według przewidywanej liczby pracujących oraz podregionów, powiatów i gmin	3
Podmioty gospodarki narodowej nowo zarejestrowane według sekcji Polskiej Klasyfikacji Działalności (PKD)	4
Podmioty gospodarki narodowej nowo zarejestrowane według podregionów i powiatów	5
Podmioty gospodarki narodowej wyrejestrowane według sekcji Polskiej Klasyfikacji Działalności (PKD)	6
Podmioty gospodarki narodowej wyrejestrowane według podregionów i powiatów	7
Podmioty gospodarki narodowej według sekcji i działów Polskiej Klasyfikacji Działalności (PKD)	8
Podmioty gospodarki narodowej według podregionów, powiatów i gmin	9
Podmioty gospodarki narodowej według sekcji Polskiej Klasyfikacji Działalności (PKD) oraz podregionów, powiatów i gmin	10
Podmioty gospodarki narodowej z zawieszoną działalnością według wybranych form prawnych oraz sekcji i działów Polskiej Klasyfikacji Działalności (PKD) w 2014 r.	11
Podmioty gospodarki narodowej z zawieszoną działalnością według wybranych form prawnych oraz podregionów i powiatów w 2014 r.	12
Spółki handlowe według form prawnych, sekcji i działów Polskiej Klasyfikacji Działalności (PKD)	13
Spółki handlowe według form prawnych, podregionów i powiatów	14
Spółki handlowe według rodzaju kapitału oraz form prawnych	15
Spółki handlowe według rodzaju kapitału oraz sekcji Polskiej Klasyfikacji Działalności (PKD)	16
Spółki handlowe według rodzaju kapitału, podregionów i powiatów	17
Osoby fizyczne prowadzące działalność gospodarczą według sekcji Polskiej Klasyfikacji Działalności (PKD) oraz podregionów, powiatów i gmin	18
Uszeregowanie powiatów i miast na prawach powiatu województwa wielkopolskiego według wybranych cech w 2014 r.	19
Uszeregowanie gmin województwa wielkopolskiego według wybranych cech w 2014 r.	20
Podmioty gospodarki narodowej według województw	21
Spółki handlowe według rodzaju kapitału oraz województw	22

SPIS WYKRESÓW

	Str.
1. Podział terytorialny województwa wielkopolskiego w 2014 r.	32
2. Podmioty gospodarki narodowej w województwie wielkopolskim według wybranych form prawnych (2013, 2014)	33
3. Podmioty gospodarki narodowej (2005–2014)	34
4. Podmioty gospodarki narodowej na 10 tys. ludności (2005–2014).	34
5. Podmioty gospodarki narodowej w latach 2005–2014 (rok poprzedni = 100)	35
6. Podmioty gospodarki narodowej według przewidywanej liczby pracujących w 2014 r.	35
7. Podmioty gospodarki narodowej według podregionów, powiatów i gmin w 2014 r.	36
8. Podmioty gospodarki narodowej na 1 km ² powierzchni ogólnej według podregionów, powiatów i gmin w 2014 r.	37
9. Osoby fizyczne prowadzące działalność gospodarczą według podregionów, powiatów i gmin w 2014 r.	38
10. Podmioty gospodarki narodowej nowo zarejestrowane w okresie I–XII według wybranych sekcji (2013, 2014)	39
11. Podmioty gospodarki narodowej nowo zarejestrowane w okresie I–XII 2014 r. według powiatów (województwo = 100)	39
12. Podmioty gospodarki narodowej wyrejestrowane w okresie I–XII według wybranych sekcji (2013, 2014)	40
13. Podmioty gospodarki narodowej wyrejestrowane w okresie I–XII 2014 r. według powiatów (województwo = 100)	40
14. Relacja liczby podmiotów nowo zarejestrowanych do wyrejestrowanych w okresie I–XII 2014 r. według podregionów i powiatów	41
15. Podmioty gospodarki narodowej według sekcji (2013, 2014)	42
16. Spółki handlowe według form prawnych w 2014 r.	42
17. Spółki handlowe według sekcji (2013, 2014)	43
18. Spółki handlowe według podregionów i powiatów w 2014 r.	44
19. Podmioty gospodarki narodowej na 10 tys. ludności według województw w 2014 r.	45
20. Spółki handlowe według województw w 2014 r.	45

CONTENTS

	<u>Page</u>
<i>Preface</i>	4
<i>Symbols</i>	9
<i>Abbreviations</i>	9
<i>General notes</i>	21
<i>Methodological notes</i>	24
<i>Entities of the national economy by selected basic and specific legal status in the REGON register (schema)</i>	26
<i>Dictionary of selected terms</i>	27

LIST OF TABLES

	<u>Table</u>
<i>Entities of the national economy in the REGON register</i>	1
<i>Entities of the national economy by the expected number of employed persons as well as sections and divisions of the Polish Classification of Activities (PKD)</i>	2
<i>Entities of the national economy by the expected number of employed persons as well as subregions, powiats and gminas</i>	3
<i>Newly registered entities of the national economy by sections of the Polish Classification of Activities (PKD)</i>	4
<i>Newly registered entities of the national economy by subregions and powiats</i>	5
<i>Deleted entities of the national economy by sections of the Polish Classification of Activities (PKD)</i>	6
<i>Deleted entities of the national economy by subregions and powiats</i>	7
<i>Entities of the national economy by sections and divisions of the Polish Classification of Activities (PKD)</i>	8
<i>Entities of the national economy by subregions, powiats and gminas</i>	9
<i>Entities of the national economy by sections of the Polish Classification of Activities (PKD) as well as subregions, powiats and gminas</i>	10
<i>Entities of the national economy of suspended activity by selected legal status as well as sections and divisions of the Polish Classification of Activities (PKD) in 2014</i>	11
<i>Entities of the national economy of suspended activity by selected legal status as well as subregions and powiats in 2014</i>	12
<i>Commercial companies by legal status, sections and divisions of the Polish Classification of Activities (PKD)</i>	13
<i>Commercial companies by legal status, subregions and powiats</i>	14
<i>Commercial companies by type of capital and legal status</i>	15
<i>Commercial companies by type of capital and sections of the Polish Classification of Activities (PKD)</i>	16
<i>Commercial companies by type of capital, subregions and powiats</i>	17
<i>Natural persons conducting economic activity by sections of the Polish Classification of Activities (PKD) as well as subregions, powiats and gminas</i>	18
<i>Arrangement of powiats and cities with powiat status of Wielkopolskie Voivodship by selected characteristics in 2014</i>	19
<i>Arrangement of gminas of Wielkopolskie Voivodship by selected characteristics in 2014</i>	20
<i>Entities of the national economy by voivodships</i>	21
<i>Commercial companies by type of capital and voivodships</i>	22

LIST OF GRAPHS

	<i>Page</i>
1. Territorial division of Wielkopolskie Voivodship in 2014	32
2. Entities of the national economy in Wielkopolskie Voivodship by selected legal status (2013, 2014) . . .	33
3. Entities of the national economy (2005–2014)	34
4. Entities of the national economy per 10 thous. population (2005–2014)	34
5. Entities of the national economy in years 2005–2014 (previous year = 100).	35
6. Entities of the national economy by the expected number of employed persons in 2014	35
7. Entities of the national economy by subregions, powiats and gminas in 2014	36
8. Entities of the national economy per km ² of total area by subregions, powiats and gminas in 2014	37
9. Natural persons conducting economic activity by subregions, powiats and gminas in 2014	38
10. Newly registered entities of the national economy in the period I–XII by selected sections (2013, 2014)	39
11. Newly registered entities of the national economy in the period I–XII 2014 by powiats (voivodship = 100)	39
12. Deleted entities of the national economy in the period I–XII by selected sections (2013, 2014)	40
13. Deleted entities of the national economy in the period I–XII 2014 by powiats (voivodship = 100)	40
14. Relation of number of newly registered entities to deleted entities in the period I–XII 2014 by subregions and powiats	41
15. Entities of the national economy by sections (2013, 2014)	42
16. Commercial companies by legal status in 2014	42
17. Commercial companies by sections (2013, 2014)	43
18. Commercial companies by subregions and powiats in 2014	44
19. Entities of the national economy per 10 thous. population by voivodships in 2014	45
20. Commercial companies by voivodships in 2014	45

OBJAŚNIENIA ZNAKÓW UMOWNYCH

SYMBOLS

Kreska	(–)	–	zjawisko nie występuje. <i>magnitude zero.</i>
Kropka	(×)	–	zupelny brak informacji albo brak informacji wiarygodnych. <i>data not available or not reliable.</i>
Znak	(x)	–	wypełnienie pozycji jest niemożliwe lub niecelowe. <i>not applicable.</i>
Znak	Δ	–	nazwy zostały skrócone w stosunku do obowiązującej klasyfikacji; ich pełne nazwy podano w uwagach ogólnych do publikacji. <i>categories of applied classification are presented in abbreviated form; their full names are given in the general notes to the publication.</i>
„W tym” “Of which”		–	oznacza, że nie podaje się wszystkich składników sumy ogólnej. <i>indicates that not all elements of the sum are given.</i>

SKRÓTY

ABBREVIATIONS

tys.	=	tysiąc	itp.	=	i tym podobne
thous.	=	<i>thousand</i>		=	<i>and the like</i>
r.	=	rok	np.	=	na przykład
	=	<i>year</i>		=	<i>for example</i>
art.	=	artykuł	z późn. zm.	=	z późniejszymi zmianami
	=	<i>article</i>		=	<i>with later amendments</i>
cd.	=	ciąg dalszy	NTS	=	Nomenklatura Jednostek Terytorialnych do Celów Statystycznych
cont.	=	<i>continued</i>	NUTS	=	<i>Nomenclature of Territorial Units for Statistics</i>
dok.	=	dokończenie	PKD	=	Polska Klasyfikacja Działalności
cont.	=	<i>continued</i>		=	<i>Polish Classification of Activities</i>
nr (Nr)	=	numer	REGON	=	Krajowy rejestr urzędowy podmiotów gospodarki narodowej
No.	=	<i>number</i>		=	<i>National Official Business Register</i>
pkt	=	punkt	z o.o.	=	z ograniczoną odpowiedzialnością
	=	<i>point</i>		=	<i>limited liability</i>
poz.	=	pozycja	GUS	=	Główny Urząd Statystyczny
	=	<i>item</i>	CSO	=	<i>Central Statistical Office</i>
tabl.	=	tablica	UE	=	Unia Europejska
	=	<i>table</i>	EU	=	<i>European Union</i>
ust.	=	ustęp	WE	=	Wspólnoty Europejskie
	=	<i>item</i>	EC	=	<i>European Communities</i>
Dz. U.	=	Dziennik Ustaw			
	=	<i>Journal of Laws</i>			
Dz. Urz.	=	Dziennik Urzędowy			
	=	<i>Official Journal</i>			

UWAGI OGÓLNE

1. Dane zamieszczone w publikacji – jeśli nie zaznaczono inaczej – podano **według podziału terytorialnego obowiązującego w dniu 1 stycznia 2014 r.**

W tablicach zawierających informacje w podziale na **miasta i wieś**, przez „**miasta**” rozumie się gminy miejskie oraz miasta w gminach miejsko-wiejskich, przez „**wieś**” – gminy wiejskie oraz obszary wiejskie w gminach miejsko-wiejskich.

2. Dane prezentowane są w układzie **Nomenklatury Jednostek Terytorialnych do Celów Statystycznych (NTS)**, opracowanej na podstawie wspólnej Klasyfikacji Jednostek Terytorialnych do Celów Statystycznych (NUTS), obowiązującej w krajach Unii Europejskiej, zgodnie z Rozporządzeniem (WE) Nr 1059/2003 Parlamentu Europejskiego i Rady z dnia 26 V 2003 r. (Dz. Urz. UE L 154 z 21 VI 2003 r. z późn. zm.). NTS obowiązująca od 1 I 2008 r. wprowadzona została rozporządzeniem Rady Ministrów z dnia 14 XI 2007 r. (Dz. U. Nr 214, poz. 1573 z późn. zm.) w miejsce obowiązującej do 31 XII 2007 r.

Nomenklatura Jednostek Terytorialnych do Celów Statystycznych (NTS) opracowana została w oparciu o istniejący zasadniczy trójstopniowy podział kraju na województwa, powiaty i gminy, przy pomocy którego wyodrębnione zostały także dwa dodatkowe nieadministracyjne poziomy, tj. regiony i podregiony. NTS dzieli Polskę na terytorialne, hierarchicznie powiązane jednostki na 5 poziomach, z czego:

– trzy określono jako poziomy regionalne, gdzie:

- poziom 1 – **regiony** (6 jednostek) – grupują jednostki szczebla wojewódzkiego,
- poziom 2 – **województwa** (16 jednostek),
- poziom 3 – **podregiony** (66 jednostek) – grupują jednostki szczebla powiatowego;

– dwa określono jako poziomy lokalne, gdzie:

- poziom 4 – **powiaty i miasta na prawach powiatu** (314 + 66 jednostek),
- poziom 5 – **gminy** (2479 jednostek).

Województwo wielkopolskie jest podzielone na 6 podregionów, 31 powiatów, 4 miasta na prawach powiatu oraz 226 gmin, z tego 19 miejskich, 91 miejsko-wiejskich i 116 wiejskich.

3. Dane prezentuje się:

1) w układzie **Polskiej Klasyfikacji Działalności – PKD 2007**, opracowanej na podstawie Statystycznej Klasyfikacji Działalności Gospodarczych we Wspólnocie Europejskiej – *Statistical Classification of Economic Activities in the European Community – NACE Rev. 2*. PKD 2007, wprowadzona 1 I 2008 r. rozporządzeniem Rady Ministrów z 24 XII 2007 r. (Dz. U. Nr 251, poz. 1885), zastąpiła Polską Klasyfikację Działalności – PKD 2004.

W ramach PKD 2007 dokonano dodatkowego grupowania, ujmując pod pojęciem „Przemysł” sekcje: „Górnictwo i wydobywanie”, „Przetwórstwo przemysłowe”, „Wytwarzanie i zaopatrywanie w energię elektryczną, gaz, parę wodną, gorącą wodę i powietrze do układów klimatyzacyjnych” oraz „Dostawa wody; gospodarowanie ściekami i odpadami oraz działalność związana z rekultywacją”;

2) według **sektorów własności**, gdzie:

- **sektor publiczny** obejmuje własność państwową (Skarbu Państwa i państwowych osób prawnych), własność jednostek samorządu terytorialnego oraz „własność mieszaną” z przewagą kapitału (mienia) podmiotów sektora publicznego,
- **sektor prywatny** grupuje własność prywatną krajową (osób fizycznych i pozostałych jednostek prywatnych), własność zagraniczną (osób zagranicznych) oraz „własność mieszaną” z przewagą kapitału (mienia) podmiotów sektora prywatnego i brakiem przewagi sektorowej w kapitale (mieniu) podmiotu.

„Własność mieszana” określona jest głównie dla spółek i wyznaczana na podstawie struktury kapitału (mienia) deklarowanego we wniosku rejestracyjnym spółki.

4. Liczby względne (wskaźniki, odsetki) obliczono z reguły na podstawie danych bezwzględnych wyrażonych z większą dokładnością, niż podano w tablicach.

5. Rozszerzone wyjaśnienia metodyczne dotyczące poszczególnych dziedzin statystyki znajdzie Czytelnik w publikacjach tematycznych oraz w serii „Zeszyty metodyczne i klasyfikacje”.

6. Niektóre dane liczbowe zostały podane na podstawie wyników nieostatecznych i mogą ulec zmianie w następnych publikacjach Urzędu Statystycznego.

7. Ze względu na elektroniczną technikę przetwarzania danych, w niektórych przypadkach sumy składników mogą się różnić od podanych wielkości „ogółem”.

8. W stosunku do Polskiej Klasyfikacji Działalności – PKD 2007 zastosowano skróty nazw niektórych poziomów klasyfikacyjnych; listę tych skrótów i pełnych nazw podaje się poniżej:

skrót	pełna nazwa
	sekcje
Wytwarzanie i zaopatrywanie w energię elektryczną, gaz, parę wodną i gorącą wodę	Wytwarzanie i zaopatrywanie w energię elektryczną, gaz, parę wodną, gorącą wodę i powietrze do układów klimatyzacyjnych
Dostawa wody; gospodarowanie ściekami i odpadami; rekultywacja	Dostawa wody; gospodarowanie ściekami i odpadami oraz działalność związana z rekultywacją
Handel; naprawa pojazdów samochodowych	Handel hurtowy i detaliczny; naprawa pojazdów samochodowych, włączając motocykle
Zakwaterowanie i gastronomia	Działalność związana z zakwaterowaniem i usługami gastronomicznymi
Obsługa rynku nieruchomości	Działalność związana z obsługą rynku nieruchomości
Administrowanie i działalność wspierająca	Działalność w zakresie usług administrowania i działalność wspierająca
	działy
uprawy rolne, chów i hodowla zwierząt, łowiectwo	uprawy rolne, chów i hodowla zwierząt, łowiectwo, włączając działalność usługową
działalność usługowa wspomagająca górnictwo	działalność usługowa wspomagająca górnictwo i wydobywanie
produkcja skór i wyrobów skórzanych	produkcja skór i wyrobów ze skór wyprawionych
produkcja wyrobów z drewna, korka, słomy i wikliny	produkcja wyrobów z drewna oraz korka, z wyłączeniem mebli; produkcja wyrobów ze słomy i materiałów używanych do wyplatania
produkcja koksu i produktów rafinacji ropy naftowej	wytwarzanie i przetwarzanie koksu i produktów rafinacji ropy naftowej
produkcja wyrobów farmaceutycznych	produkcja podstawowych substancji farmaceutycznych oraz leków i pozostałych wyrobów farmaceutycznych

skrót	pełna nazwa
	działy (dok.)
produkcja wyrobów z metali	produkcja metalowych wyrobów gotowych, z wyłączeniem maszyn i urządzeń
produkcja maszyn i urządzeń	produkcja maszyn i urządzeń, gdzie indziej niesklasyfikowana
produkcja pojazdów samochodowych, przyczep i naczep	produkcja pojazdów samochodowych, przyczep i naczep, z wyłączeniem motocykli
gospodarka odpadami; odzysk surowców	działalność związana ze zbieraniem, przetwarzaniem i unieszkodliwianiem odpadów; odzysk surowców
rekultywacja	działalność związana z rekultywacją i pozostała działalność usługowa związana z gospodarką odpadami
budowa budynków	roboty budowlane związane ze wznoszeniem budynków
budowa obiektów inżynierii lądowej i wodnej	roboty związane z budową obiektów inżynierii lądowej i wodnej
handel hurtowy i detaliczny pojazdami samochodowymi oraz ich naprawa	handel hurtowy i detaliczny pojazdami samochodowymi; naprawa pojazdów samochodowych
handel hurtowy	handel hurtowy, z wyłączeniem handlu pojazdami samochodowymi
handel detaliczny	handel detaliczny, z wyłączeniem handlu detalicznego pojazdami samochodowymi
transport lądowy i rurociągowy	transport lądowy oraz transport rurociągowy
gastronomia	działalność usługowa związana z wyżywieniem
produkcja filmów, programów telewizyjnych i nagrań	działalność związana z produkcją filmów, nagrań wideo, programów telewizyjnych, nagrań dźwiękowych i muzycznych
działalność związana z oprogramowaniem i doradztwo w zakresie informatyki	działalność związana z oprogramowaniem i doradztwem w zakresie informatyki oraz działalność powiązana
finansowa działalność usługowa	finansowa działalność usługowa, z wyłączeniem ubezpieczeń i funduszy emerytalnych
ubezpieczenia, reasekuracja i fundusze emerytalne	ubezpieczenia, reasekuracja oraz fundusze emerytalne, z wyłączeniem obowiązkowego ubezpieczenia społecznego
działalność firm centralnych; doradztwo w zarządzaniu	działalność firm centralnych (head offices); doradztwo związane z zarządzaniem
działalność związana z turystyką	działalność organizatorów turystyki, pośredników i agentów turystycznych oraz pozostała działalność usługowa w zakresie rezerwacji i działalności z nią związanej
utrzymanie porządku w budynkach i zagospodarowanie zieleni	działalność usługowa związana z utrzymaniem porządku w budynkach i zagospodarowaniem terenów zieleni
administracyjna obsługa biura; wspomaganie działalności gospodarczej	działalność związana z administracyjną obsługą biura i pozostała działalność wspomagająca prowadzenie działalności gospodarczej

UWAGI METODYCZNE

1. Krajowy rejestr urzędowy podmiotów gospodarki narodowej, zwany dalej rejestrem REGON, jest rejestrem administracyjnym prowadzonym przez Prezesa GUS. Zasady prowadzenia rejestru określają przepisy ustawy z dnia 29 VI 1995 r. o statystyce publicznej (Dz. U. z 2012 r., poz. 591, z późn. zm.) oraz przepisy rozporządzenia Rady Ministrów z dnia 27 VII 1999 r. *w sprawie sposobu i metodologii prowadzenia i aktualizacji rejestru podmiotów gospodarki narodowej, w tym wzorów wniosków, ankiet i zaświadczeń oraz szczegółowych warunków i trybu współdziałania służb statystyki publicznej z innymi organami prowadzącymi rejestry i systemy informatyczne administracji publicznej* (Dz. U. Nr 69, poz. 763, z późn. zm.).

2. Do rejestru REGON wpisywane są podmioty gospodarki narodowej (zwane dalej jednostkami prawnymi), czyli osoby prawne, jednostki organizacyjne niemające osobowości prawnej, osoby fizyczne prowadzące działalność gospodarczą oraz zgłoszone przez jednostkę prawną jednostki lokalne. Zgodnie z definicją osoby fizycznej prowadzącej działalność gospodarczą, wprowadzoną od 31 III 2009 r. w art. 42 ust. 2 ustawy o statystyce publicznej, grupa osób fizycznych podlegających wpisowi do rejestru REGON została poszerzona o osoby fizyczne prowadzące działalność gospodarczą jako wspólnicy spółki cywilnej.

3. Podstawową funkcją rejestru REGON jest identyfikowanie podmiotów gospodarki narodowej, co jest realizowane poprzez nadawanie im unikatowych numerów identyfikacyjnych.

4. Rejestr REGON jest bieżąco uaktualniany na podstawie danych przekazywanych z innych rejestrów oraz na podstawie wniosków zgłaszanych do urzędów statystycznych przez jednostki prawne zobowiązane do tego trybu zgłaszania informacji do rejestru REGON. Zgodnie z obowiązującymi przepisami prawa wpis, zmiana wpisu lub skreślenie z rejestru REGON dla:

- a) przedsiębiorców będących osobami fizycznymi następuje na podstawie danych z wniosku o wpis do Centralnej Ewidencji i Informacji o Działalności Gospodarczej (CEIDG) prowadzonej przez ministra właściwego do spraw gospodarki. CEIDG przesyła do Głównego Urzędu Statystycznego odpowiednie dane zawarte we wniosku o wpis do CEIDG niezbędne dla uzyskania wpisu, zmiany lub skreślenia wpisu w krajowym rejestrze urzędowym podmiotów gospodarki narodowej (REGON);
- b) podmiotów wpisanych do Krajowego Rejestru Sądowego, z wyłączeniem rejestru dłużników niewypłacalnych i podmiotów, o których mowa w art. 49a ust. 1 o Krajowym Rejestrze Sądowym (KRS), następuje od 1 grudnia 2014 r. na podstawie danych przekazywanych do rejestru REGON drogą elektroniczną z KRS, a w zakresie danych uzupełniających wymienionych w art. 42, ust. 3a, pkt 2 ustawy o statystyce publicznej – na podstawie danych przekazywanych z Centralnego Rejestru Podmiotów Krajowej Ewidencji Podatników (CRP KEP);
- c) szkół lub placówek oświatowych następuje na podstawie danych przekazywanych do rejestru REGON drogą elektroniczną z bazy Systemu Informacji Oświatowej (SIO);
- d) pozostałych podmiotów gospodarki narodowej następuje na podstawie wniosku RG-OP (*wniosek o wpis do krajowego rejestru urzędowego podmiotów gospodarki narodowej, o zmianę cech objętych wpisem, o skreślenie wpisu osoby prawnej, jednostki organizacyjnej niemającej osobowości prawnej lub jej jednostki lokalnej*) lub RG-OF (*wniosek o wpis do krajowego rejestru urzędowego podmiotów gospodarki narodowej, o zmianę cech objętych wpisem, o skreślenie wpisu osoby fizycznej prowadzącej działalność gospodarczą lub jej jednostki lokalnej niepodlegających wpisowi do CEIDG*).

Ponadto od 2011 r. do aktualizacji rejestru REGON wykorzystywane są informacje dotyczące zgonów osób fizycznych pochodzące z Powszechnego Elektronicznego Systemu Ewidencji Ludności (PESEL).

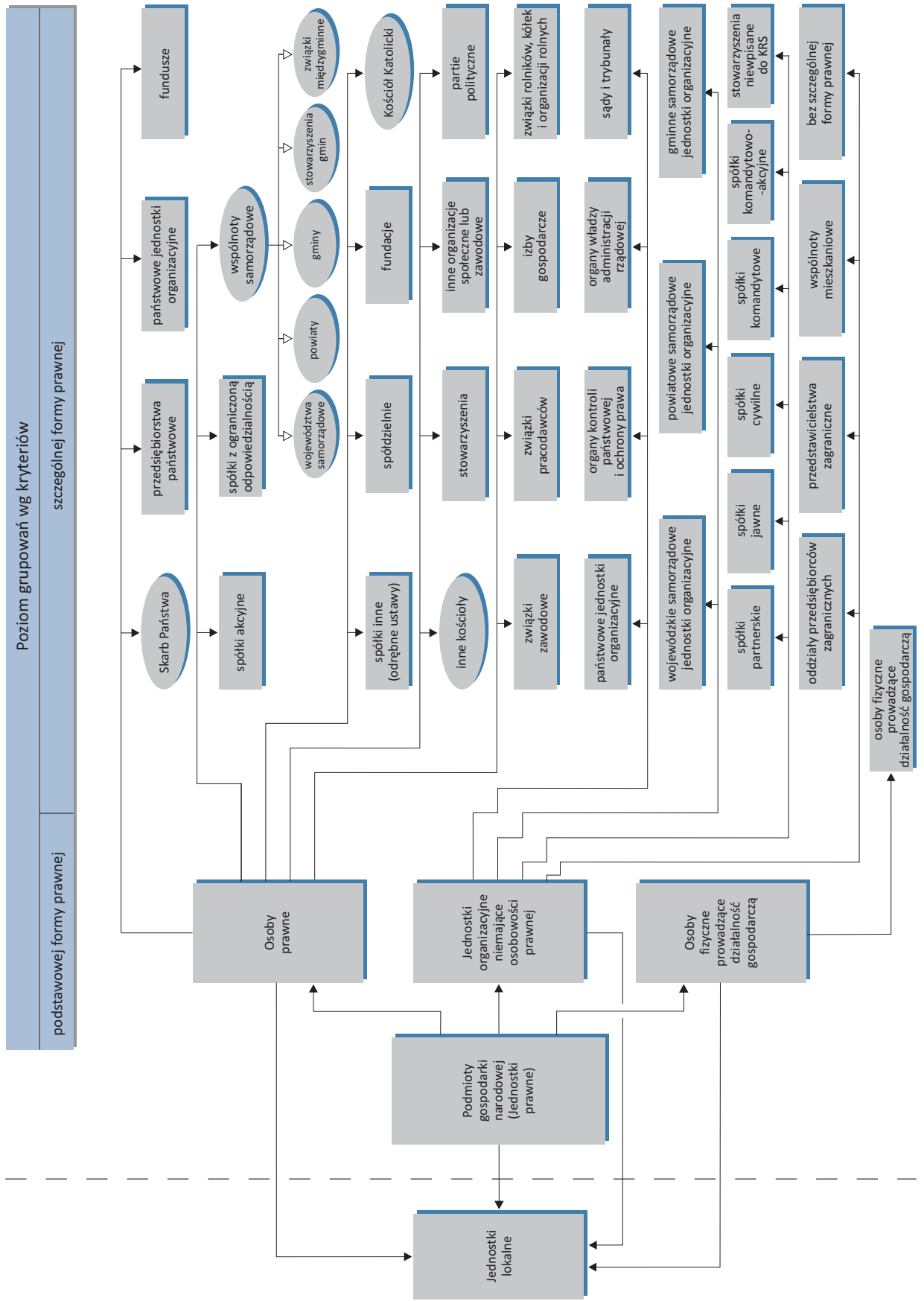
Zgodnie z zakresem przedmiotowym rejestru REGON, określonym w art. 42 ust. 3 ustawy o statystyce publicznej, podmioty gospodarki narodowej opisywane są m.in. przez formę prawną, formę własności, rodzaj działalności

według Polskiej Klasyfikacji Działalności. Wymienione kategorie są w systemie rejestru REGON ujęte w uporządkowany układ stosownie do przepisów § 8–10 wspomnianego wyżej rozporządzenia Rady Ministrów z dnia 27 VII 1999 r.

Forma prawna jest kategorią określającą status jednostki prawnej (tzw. podstawowa forma prawna) oraz odrębność uregulowań prawnych dotyczących powstawania i funkcjonowania jednostek prawnych (tzw. szczególna forma prawna). Katalog form prawnych stosowanych w rejestrze REGON zawarty jest w § 8 wspomnianego wyżej rozporządzenia Rady Ministrów z dnia 27 VII 1999 r. Forma prawna jest jedną z kategorii, według której są opisywane oraz grupowane podmioty prezentowane w niniejszej publikacji.

5. Dane nie obejmują jednostek lokalnych (zakładów, oddziałów itp.) oraz osób prowadzących gospodarstwa indywidualne w rolnictwie.

PODMIOTY GOSPODARKI NARODOWEJ WEDŁUG PODSTAWOWYCH I WYBRANYCH SZCZEGÓLNYCH FORM PRAWNYCH W REJESTRZE REGON



SŁOWNIK WYBRANYCH POJĘĆ

1. Podstawowe definicje związane z rejestrem REGON

Podmiot gospodarki narodowej – osoba prawna, jednostka organizacyjna niemająca osobowości prawnej oraz osoba fizyczna prowadząca działalność gospodarczą. W systemie REGON pojęcie podmiotu gospodarki narodowej jest tożsame z pojęciem **jednostki prawnej**. Posiadanie osobowości prawnej nie jest kryterium określenia podmiotu jako jednostki prawnej.

Jednostka lokalna – zorganizowana całość (zakład, oddział, filia itp.) położona w miejscu zidentyfikowanym odrębnym adresem, pod którym lub z którego prowadzona jest działalność przez co najmniej jedną osobę pracującą, przy czym wyjątkowo odrębnymi jednostkami lokalnymi są:

- zakłady samodzielnie bilansujące, zlokalizowane pod jednym adresem,
- organizacyjne części podmiotów objęte odrębną rejestracją prawną,
- jednostki prowadzące działalność w zakresie transportu – według miejsc, z których wydawane są polecenia lub w których organizowana jest praca,
- jednostki prowadzące działalność w zakresie budownictwa – według miejsc, w których przyjmowane są zlecenia na wykonawstwo robót budowlanych i pomocniczych albo wykonywane są prace zarządu, albo prowadzona jest organizacja pracy budowlanej i pomocniczej; jednostkami lokalnymi nie są place budów (miejsca realizacji poszczególnych budów),
- sprzedaż obwoźna, obnośna oraz punkt sprzedaży detalicznej bez stałej lokalizacji, jak również prowadzenie usług wyłącznie u klienta – w miejscu zamieszkania osoby fizycznej, miejscu siedziby osoby prawnej lub jednostki organizacyjnej niemającej osobowości prawnej,
- przedsiębiorstwa podmiotu leczniczego, o których mowa w przepisach o działalności leczniczej.

2. Pojęcia związane z klasyfikacją podstawowych form prawnych

Osobowość prawna – zdolność prawna oraz zdolność do czynności prawnych przyznawana osobom prawnym przez ustawę. Jednostka organizacyjna uzyskuje osobowość prawną z chwilą jej wpisu do właściwego rejestru, chyba że przepisy szczególne stanowią inaczej.

Podstawowa forma prawna – kategoria określająca status jednostki prowadzącej działalność; jest on oznaczany poprzez przymiot posiadania lub nieposiadania osobowości prawnej (w przypadku jednostek organizacyjnych) lub poprzez przymiot posiadania zdolności do czynności prawnych (w przypadku osoby fizycznej).

Osoba prawna – jednostka organizacyjna, której przepisy szczególne przyznają osobowość prawną. Typowymi osobami prawnymi są:

- spółki kapitałowe (akcyjne, z o.o.),
- spółdzielnie,
- przedsiębiorstwa państwowe,
- agencje rządowe (państwowe osoby prawne),
- partie polityczne,
- związki zawodowe,
- związki pracodawców,
- stowarzyszenia rejestrowe,
- i inne (patrz schemat ilustrujący podział podmiotów gospodarki narodowej według kryterium podstawowych i szczególnych form prawnych).

Szczególnymi osobami prawnymi są: Skarb Państwa, gminy, powiaty, województwa samorządowe, kościoły i związki wyznaniowe. Osoba prawna jest **jednym z trzech typów jednostek prawnych**.

Jednostka organizacyjna niemająca osobowości prawnej – jednostka organizacyjna niebędąca osobą prawną, której ustawa nie przyznaje zdolności prawnej (np. spółka cywilna, stowarzyszenie zwykłe), jak i jednostka organizacyjna niewyposażona przez prawo w osobowość prawną, której przysługuje jednak zdolność prawna (np. spółka jawna, partnerska, komandytowa, komandytowo-akcyjna). Jednostki organizacyjne niemające osobowości prawnej, którym ustawa przyznała zdolność prawną, są podmiotami prawa. Oznacza to, że mogą w pełnym zakresie uczestniczyć w obrocie gospodarczym, być podmiotami stosunków prawnych. Na podstawowe atrybuty podmiotowości prawnej składają się: nabywanie praw, zaciąganie zobowiązań (we własnym imieniu). Szczególnymi jednostkami niemającymi osobowości prawnej są jednostki budżetowe (urzędy władzy rządowej i samorządowej, kontroli, wymiaru sprawiedliwości) oraz powoływane dla wykonywania zadań Państwa lub samorządu terytorialnego inne jednostki organizacyjne, takie jak: szkoły, inspekcje, sądy, itd. Jednostka organizacyjna niemająca osobowości prawnej jest **jednym z trzech typów jednostek prawnych**.

Osoba fizyczna prowadząca działalność gospodarczą – osoba fizyczna będąca przedsiębiorcą w rozumieniu ustawy z dnia 2 VII 2004 r. o swobodzie działalności gospodarczej (Dz. U. z 2010 r. Nr 220, poz. 1447, z późn. zm.), inna osoba fizyczna prowadząca działalność na własny rachunek w celu osiągnięcia zysku oraz osoba fizyczna prowadząca indywidualne gospodarstwo rolne.

Wpisowi do rejestru REGON nie podlega osoba fizyczna w zakresie prowadzonej działalności oświatowej obejmującej prowadzenie przedszkola, szkoły, placówki lub innej jednostki organizacyjnej, o której mowa w art. 2 ustawy z dnia 7 IX 1991 r. o systemie oświaty (Dz. U. z 2004 r. Nr 256, poz. 2572, z późn. zm.).

Osoba fizyczna prowadząca działalność gospodarczą jest **jednym z trzech typów jednostek prawnych** wpisywanych do rejestru REGON.

3. Wybrane pojęcia związane z klasyfikacją szczególnych form prawnych

Wspólnota samorządowa – w systemie REGON pod tym pojęciem klasyfikowane są następujące osoby prawne: województwo, powiat, gmina, stowarzyszenie gmin, związek gmin, związki powiatów, stowarzyszenie powiatów.

Skarb Państwa – osoba prawna szczególnego rodzaju, która w stosunkach cywilnoprawnych jest podmiotem praw i obowiązków dotyczących mienia państwowego nienależącego do innych państwowych osób prawnych. Bierze udział w obrocie cywilnoprawnym nie jako całość, ale przez swoje określone jednostki organizacyjne (tzw. *stationes fisci*).

Spółka handlowa – spółka, której utworzenie, organizację, funkcjonowanie, rozwiązywanie, łączenie, podział, przekształcenie reguluje Kodeks spółek handlowych. Spółki handlowe dzielą się na osobowe (jawne, partnerskie, komandytowe, komandytowo-akcyjne) i kapitałowe (akcyjne, z ograniczoną odpowiedzialnością). Mają one obowiązek uzyskania wpisu do Krajowego Rejestru Sądowego.

- *Spółka akcyjna* – spółka kapitałowa będąca osobą prawną, która działa opierając się na kapitale zakładowym podzielonym na akcje. Akcja – poza tym, że jest udziałem (ułamkiem) w kapitale zakładowym, ogółem praw i obowiązków akcjonariusza wynikającym z jego uczestnictwa w spółce – jest papierem wartościowym. Spółka akcyjna może powstać w każdym celu dozwolonym przez prawo.
- *Spółka z ograniczoną odpowiedzialnością* – spółka handlowa o kapitałowym charakterze, mająca osobowość prawną, działająca w oparciu o kapitał zakładowy podzielony na udziały, ponosząca odpowiedzialność całym swoim majątkiem za zobowiązania spółki. Spółka z o.o. może być utworzona w każdym celu dozwolonym

przez prawo. Wspólnicy nie odpowiadają za zobowiązania spółki, ale ponoszą ryzyko wniesionymi do spółki wkładami.

- *Spółka partnerska* – spółka osobowa tworzona przez wspólników tylko w celu wykonywania wolnego zawodu w spółce prowadzącej przedsiębiorstwo pod własną firmą. Wspólnikami, zwanymi w spółce partnerskiej partnerami, mogą być tylko osoby fizyczne uprawnione do wykonywania wolnych zawodów, takich jak: adwokat, aptekarz, architekt, lekarz. Partnerzy ponoszą odpowiedzialność za ogólne – niezwiązane z wykonywaniem wolnych zawodów – zobowiązania spółki (np. remont lokalu). Odpowiedzialność partnerów jest w tych ostatnich przypadkach odpowiedzialnością nieograniczoną, osobistą, solidarną i subsydiarną. Partner nie ponosi odpowiedzialności za zobowiązania spółki w związku z wykonywaniem przez pozostałych partnerów wolnego zawodu w spółce, jak również za zobowiązania spółki będące następstwem działań lub zaniechań osób zatrudnionych przez spółkę na podstawie umowy o pracę lub innego stosunku prawnego, które podlegały kierownictwu innego partnera przy świadczeniu usług związanych z przedmiotem działalności spółki.
- *Spółka jawna* – spółka osobowa prowadząca pod własną firmą przedsiębiorstwo zarobkowe, niebędąca inną spółką handlową. Wspólnikami w spółce mogą być osoby fizyczne, osoby prawne, a także inne handlowe spółki osobowe. Spółka jawna ponosi odpowiedzialność za własne zobowiązania i nie ponosi odpowiedzialności za zobowiązania wspólników. Z kolei wspólnicy ponoszą solidarną i subsydiarną odpowiedzialność za zobowiązania spółki bez ograniczenia, całym swoim majątkiem. Solidarność zobowiązania oznacza, że każdy ze wspólników z innymi wspólnikami wspólnie ze spółką odpowiada za całość długu. W przypadku spełnienia świadczenia przez któregoś ze wspólników lub niektórych z nich, albo wszystkich, ale nie w częściach równych, przysługuje im wzajemne prawo do rozliczeń regresowych. Subsydiarność oznacza, że wierzyciel spółki może prowadzić egzekucję z majątku wspólnika, w przypadku gdy egzekucja z majątku spółki okaże się bezskuteczna.
- *Spółka komandytowa* – spółka osobowa mająca na celu prowadzenie przedsiębiorstwa pod własną firmą, w której wobec wierzycieli za zobowiązania spółki co najmniej jeden wspólnik odpowiada bez ograniczenia (komplementariusz), a odpowiedzialność co najmniej jednego wspólnika (komandytariusza) jest ograniczona. Wspólnikami mogą być osoby fizyczne, osoby prawne i inne podmioty mające zdolność prawną. Odpowiedzialność komplementariusza jest odpowiedzialnością osobistą, nieograniczoną, solidarną i subsydiarną. Odpowiedzialność komandytariusza jest ograniczona do wysokości sumy komandytowej.
- *Spółka komandytowo-akcyjna* – spółka osobowa mająca na celu prowadzenie przedsiębiorstwa pod własną firmą, w której wobec wierzycieli za zobowiązania spółki co najmniej jeden wspólnik odpowiada bez ograniczenia (komplementariusz), a co najmniej jeden wspólnik jest akcjonariuszem. Spółka komandytowo-akcyjna jest konstrukcją zawierającą w istocie elementy spółki jawnej i akcyjnej. Odpowiedzialność komplementariusza jest odpowiedzialnością nieograniczoną, osobistą, solidarną i subsydiarną. Komplementariuszem mogą być osoby prawne, spółki osobowe oraz osoby fizyczne. Akcjonariuszem może być osoba prawna, handlowa spółka osobowa, osoba fizyczna. Nie może nim być spółka cywilna. Akcjonariusz nie ponosi odpowiedzialności za zobowiązania spółki, ale ponosi ryzyko majątkowe związane z wnoszonymi do spółki wkładami.

Spółka (akcyjna, z o.o.) z udziałem kapitału: Skarbu Państwa, państwowych osób prawnych, samorządu terytorialnego, krajowych osób fizycznych lub prywatnych osób prawnych, zagranicznych osób prawnych lub fizycznych – spółka prawa handlowego, w której przynajmniej jedna akcja (udział) należy, odpowiednio: do Skarbu Państwa, państwowej osoby prawnej, samorządu terytorialnego, krajowej osoby fizycznej lub prywatnej osoby prawnej, osoby fizycznej zagranicznej lub zagranicznej osoby prawnej.

Spółka (akcyjna, z o.o.) z udziałem jednorodnego kapitału: Skarbu Państwa, państwowych osób prawnych, samorządu terytorialnego, krajowych osób fizycznych lub prywatnych osób prawnych, zagranicznych osób prawnych lub fizycznych – spółka, odpowiednio: Skarbu Państwa, samorządu terytorialnego, osób fizycznych lub prywatnych osób prawnych, fizycznych osób zagranicznych lub prawnych. Przyjęcie kryterium

„jednorodności” wnoszonego do spółki kapitału umożliwia stosowanie takich pojęć, jak „jednoosobowa spółka Skarbu Państwa” lub „jednoosobowa spółka gminy”.

Spółka cywilna – stosunek zobowiązaniowy łączący strony (wspólników), przez który wspólnicy zobowiązują się dążyć do osiągnięcia wspólnego celu gospodarczego przez działanie w sposób oznaczony, w szczególności przez wniesienie wkładów. Wkłady wspólników mogą przybrać różne formy, ale muszą mieć wartość majątkową. Spółka ta jest jednostką organizacyjną niebędącą osobą prawną, której ustawa nie przyznała zdolności prawnej, a zatem nie jest podmiotem prawa. Przedsiębiorcami w rozumieniu przepisów o działalności gospodarczej są wspólnicy spółki cywilnej. Spółka cywilna podlega wpisowi do rejestru REGON.

Spółka inna – forma organizacyjna zrzeszająca osoby fizyczne lub prawne, utworzona dla wykonywania określonej działalności. Spółki takie działają w oparciu o przepisy odrębnych ustaw, które nadają im osobowość prawną. Zalicza się tu m.in. spółki wodne, spółki gruntowe.

Przedsiębiorstwo państwowe – samodzielny, samorządny i samofinansujący się przedsiębiorca posiadający osobowość prawną, tworzony przez organ założycielski (naczelne oraz centralne organy administracji państwowej, Narodowy Bank Polski lub banki państwowe). Podstawą prawną działania jest ustawa z dnia 25 IX 1981 r. o przedsiębiorstwach państwowych lub odrębna ustawa nadająca konkretnemu przedsiębiorstwu państwowemu osobowość prawną. Podlega obowiązkowi wpisu do Krajowego Rejestru Sądowego.

Państwowa jednostka organizacyjna – jednostka utworzona przez organ państwa do wykonywania zadań i celów państwa, której status, zasięg działania i kompetencje określone zostały w ustawie, a jej działalność jest finansowana z budżetu państwa. Są to np. jednostki badawczo-rozwojowe, Polska Akademia Nauk.

Spółdzielnia – dobrowolne zrzeszenie nieograniczonej liczby osób, o zmiennym składzie osobowym i zmiennym funduszu udziałowym, które w interesie swoich członków prowadzi wspólną działalność gospodarczą i może również prowadzić działalność społeczną oraz oświatowo-kulturalną. Podstawą prawną działania spółdzielni jest ustawa z dnia 16 IX 1982 r. Prawo spółdzielcze, inne ustawy oraz zarejestrowany statut. Spółdzielnia nabywa osobowość prawną z chwilą wpisania jej do Krajowego Rejestru Sądowego.

Fundacja – osoba prawna, której działalność oparta jest na majątku przekazanym przez założyciela-fundatora (osoby fizyczne niezależnie od ich obywatelstwa i miejsca zamieszkania bądź osoby prawne mające siedziby w Polsce lub za granicą) i bieżących wpłatach (dotacjach), ustanowiona dla realizacji zgodnych z podstawowymi interesami Rzeczypospolitej Polskiej celów społecznie lub gospodarczo użytecznych, w szczególności takich, jak: ochrona zdrowia, rozwój gospodarki i nauki, oświata i wychowanie, kultura i sztuka, opieka i pomoc społeczna, ochrona środowiska oraz opieka nad zabytkami. Fundacja działa na podstawie ustawy z dnia 6 IV 1984 r. o fundacjach oraz statutu. Osobowość prawną uzyskuje z chwilą wpisania do Krajowego Rejestru Sądowego.

Fundusz – instytucja rozporządzająca wyodrębnionym zasobem środków finansowych bądź majątkowych przeznaczonych na z góry oznaczony cel, tworzona w drodze ustawy i działająca w zorganizowanej formie funduszu. Fundusz może działać jako osoba prawna lub stanowić wyodrębniony rachunek bankowy, którym dysponuje organ wskazany w ustawie tworzącej fundusz. Przepisy prawa przewidują kilka rodzajów funduszy: celowe, emerytalne, inwestycyjne.

U w a g a. Nazwa „fundusz” występuje także w oznaczeniu jednostek organizacyjnych niemających formy prawnej „fundusz”, lecz działających w innych formach prawnych, np. spółki akcyjnej, stowarzyszenia itp.

Partia polityczna – dobrowolna organizacja, występująca pod określoną nazwą, stawiająca sobie za cel udział w życiu publicznym poprzez wywieranie – metodami demokratycznymi – wpływu na kształtowanie polityki państwa lub sprawowanie władzy publicznej. Partia polityczna nabywa osobowość prawną z chwilą wpisania do ewidencji partii politycznych. Podstawą jej działania jest ustawa z dnia 27 VI 1997 r. o partiach politycznych oraz statut.

Związek zawodowy – dobrowolna i samorządna organizacja ludzi pracy, powołana do reprezentowania i obrony ich praw, interesów zawodowych i socjalnych, która jest niezależna w swojej działalności statutowej od pracodawców, administracji państwowej i samorządu terytorialnego oraz od innych organizacji. Związek zawodowy oraz jego jednostki organizacyjne wskazane w statucie nabywają osobowość prawną z dniem zarejestrowania w Krajowym Rejestrze Sądowym. Podstawą prawną działania związków zawodowych jest ustawa z dnia 23 V 1991 r. o związkach zawodowych.

Wspólnota mieszkaniowa – tworzona przez ogół właścicieli, których lokale wchodzi w skład określonej nieruchomości. Wspólnota mieszkaniowa może nabywać prawa i zaciągać zobowiązania, pozywać i być pozwana, a zatem jako jednostka organizacyjna niebędąca osobą prawną, której ustawa przyznała zdolność prawną, jest podmiotem stosunków cywilnoprawnych. Jest to jednostka organizacyjna, której powstanie nie zostało uzależnione od dokonania czynności prawnej; powstaje *ex lege* z chwilą wyodrębnienia w danej nieruchomości lokalu, którego właścicielem jest inna osoba niż właściciel nieruchomości.

4. Pojęcia związane z klasyfikacją form własności

Rodzaj własności – pojęcie stosowane w rejestrze REGON pozwalające wyróżnić typy grup właścicieli. W prawie polskim wyróżnia się następujące rodzaje własności:

- własność Skarbu Państwa,
- własność państwowych osób prawnych,
- własność jednostek samorządu terytorialnego lub samorządowych osób prawnych,
- własność krajowych osób fizycznych,
- własność pozostałych krajowych jednostek prywatnych,
- własność osób zagranicznych.

Forma własności – pojęcie stosowane w rejestrze REGON pozwalające określić stopień „posiadania” przez podmiot kapitału. Wyróżnia się formy własności:

- czystą, co oznacza posiadanie kapitału w 100% przez jeden podmiot lub więcej podmiotów, pod warunkiem, iż wszystkie reprezentują ten sam rodzaj własności,
- mieszaną, co oznacza posiadanie kapitału przez dwa lub więcej podmiotów, pod warunkiem, że reprezentują one co najmniej dwa różne rodzaje własności.

Sektor własnościowy – pojęcie stosowane w rejestrze REGON pozwalające grupować podmioty gospodarki narodowej z punktu widzenia prawa własności. Wyróżnia się sektor publiczny (mienie zaliczanych do niego podmiotów w całości lub w przeważającej części należy do Skarbu Państwa, państwowych osób prawnych lub jednostek samorządu terytorialnego) oraz sektor prywatny (mienie zaliczanych do niego podmiotów w całości lub w przeważającej części należy do prywatnych właścicieli – osób fizycznych lub prawnych, krajowych lub zagranicznych).

GENERAL NOTES

1. Data in the publication, unless otherwise noted, are presented by territorial division valid as of 1 I 2014.

In the tables containing information divided into **urban areas** and **rural areas**, the term “**urban areas**” is understood as urban gminas and towns in urban-rural gminas, while the term “**rural areas**” is understood as rural gminas and rural area in urban-rural gminas.

2. Data are presented in accordance with the Nomenclature of Territorial Units for Statistical Purposes (NTS), compiled on the basis of the common classification of territorial units for statistics (NUTS) obligatory in the countries of the European Union according to the Regulation (EC) No. 1059/2003 of the European Parliament and of the Council of 26 V 2003 (Official Journal of the EU L 154, 21 VI 2003 with later amendments). NTS in force since 1 I 2008 was introduced by the decree of the Council of Ministers of 14 XI 2007 (Journal of Laws No. 214, item 1573 with later amendments), replacing the NTS in force until 31 XII 2007.

The Nomenclature of Territorial Units for Statistical Purposes (NTS) was developed on the basis of the existing three-tier division of the country into voivodships, powiats and gminas – within which two additional non-administrative levels were established i.e., regions and subregions. NTS divides Poland into territorial units, hierarchically interrelated at 5 levels, of which:

– three levels were defined as regional, where:

level 1 – **regions** (6 units) – grouping together voivodships,

level 2 – **voivodships** (16 units),

level 3 – **subregions** (66 units), grouping together powiats;

– two levels were defined as local, where:

level 4 – **powiats and cities with powiat status** (314 + 66 units),

level 5 – **gminas** (2479 units).

Wielkopolskie Voivodship is divided into 6 subregions, 31 powiats, 4 cities with the powiat status and 226 gminas, including 19 urban, 91 urban-rural and 116 rural ones.

3. Data are presented:

1) according to the **Polish Classification of Activities – PKD 2007**, compiled on the basis of the Statistical Classification of Economic Activities in the European Community – NACE Rev. 2. PKD 2007 was introduced on 1 I 2008 by the decree of the Council of Ministers of 24 XII 2007 (Journal of Laws No. 251, item 1885) and replaced the Polish Classification of Activities – PKD 2004.

The item “**Industry**” was introduced, including NACE Rev. 2 sections: “Mining and quarrying”, “Manufacturing”, “Electricity, gas, steam and air conditioning supply” and “Water supply; sewerage, waste management and remediation activities”, as an additional grouping.

2) according to **ownership sectors**, where:

– **public sector** comprises state ownership (for the State Treasury and state legal persons), ownership for local self-government agencies, as well as “mixed ownership” with the predominance of capital (property) of public sector entities,

– **private sector** comprises private domestic ownership (for natural persons and other private entities), foreign ownership (for foreign persons) as well as “mixed ownership” with a predominance of capital (property) of private sector entities and lack of the predominance of public or private sector in capital (property) of the entity.

“Mixed ownership” is defined mainly for companies and determined on the basis of the capital (property) structure as declared in a company’s registration application.

4. Relative numbers (indices, percentages) are, as a rule, calculated on the basis of absolute data expressed with higher precision than that presented in the tables.

5. More detailed information pertaining to particular fields of statistics can be found in thematic publications as well as in the series “Zeszyty metodyczne i klasyfikacje” (“Methodological Papers and Classifications”).

6. Some data are given on the basis of preliminary data and may change in subsequent publications of the Statistical Office.

7. Due to the electronic mode of data processing, in some cases sums of components can differ from the amount given in the “total” field.

8. The names of some classification levels in Polish Classification of Activity have been abbreviated; the list of abbreviations used and their full names is given below:

<i>abbreviation</i>	<i>full name</i>
	sections
x	<i>Electricity, gas, steam and air conditioning supply</i>
x	<i>Water supply; sewerage, waste management and remediation activities</i>
<i>Trade; repair of motor vehicles</i>	<i>Wholesale and retail trade; repair of motor vehicles and motorcycle</i>
<i>Accommodation and catering</i>	<i>Accommodation and food service activities</i>
x	<i>Real estate activities</i>
x	<i>Administrative and support service activities</i>
	divisions
<i>crop and animal production, hunting</i>	<i>crop and animal production, hunting and related service activities</i>
x	<i>mining support service activities</i>
x	<i>manufacture of leather and related products</i>
x	<i>manufacture of coke and refined petroleum products</i>
<i>manufacture of products of wood, cork, straw and wicker</i>	<i>manufacture of wood and of products of wood and cork, except furniture; manufacture of articles of straw and plaiting materials</i>
<i>manufacture of pharmaceutical products</i>	<i>manufacture of basic pharmaceutical products and pharmaceutical preparations</i>
<i>manufacture of metal products</i>	<i>manufacture of fabricated metal products, except machinery and equipment</i>

<i>abbreviation</i>	<i>full name</i>
	<i>divisions (cont.)</i>
<i>x</i>	<i>manufacture of machinery and equipments n.e.c</i>
<i>x</i>	<i>manufacture of motor vehicles, trailers and semi-trailers</i>
<i>x</i>	<i>waste collection, treatment and disposal activities; materials recovery</i>
<i>remediation activities</i>	<i>remediation activities and other waste management services</i>
<i>x</i>	<i>construction of buildings</i>
<i>x</i>	<i>civil engineering</i>
<i>x</i>	<i>wholesale and retail trade and repair of motor vehicles and motorcycles</i>
<i>wholesale trade</i>	<i>wholesale trade, except of motor vehicles and motorcycles</i>
<i>retail trade</i>	<i>retail trade, except of motor vehicles and motorcycles</i>
<i>land and pipeline transport</i>	<i>land transport and transport via pipelines</i>
<i>catering</i>	<i>food and beverage service activities</i>
<i>motion, sound and music publishing activities</i>	<i>motion picture, video and television programme production, sound recording and music publishing activities</i>
<i>computer programming and consultancy activities</i>	<i>computer programming, consultancy and related activities</i>
<i>financial service activities</i>	<i>financial service activities, except insurance and pension funding</i>
<i>insurance, reinsurance and pension funding</i>	<i>insurance, reinsurance and pension funding, except compulsory social security</i>
<i>x</i>	<i>activities of head offices; management consultancy activities</i>
<i>tourism activities</i>	<i>travel agency, tour operator and other reservation service and related activities</i>
<i>x</i>	<i>services to buildings and landscape activities</i>
<i>office administrative and business support</i>	<i>office administrative, office support and other business support activities</i>

METHODOLOGICAL NOTES

1. The National Official Business Register, hereinafter referred to as the REGON, is an administrative register maintained by the President of the CSO. The rules for running the register are defined by the Public Statistics Act dated 29 VI 1995 (*Journal of Laws of 2012, item 591 with later amendments*) and the provisions of the Regulation of the Council of Ministers of 27 VII 1999 on the mode and methodology of running and updating the business register, including templates of applications, questionnaire, and certificates and detailed conditions and the mode of cooperation between official statistics services and other bodies running official registers and information systems in public administration (*Journal of Laws No. 69, item 763 with later amendments*).

2. The REGON contains registered entities of the national economy called legal units, including legal persons, organizational units without legal personality, natural persons conducting economic activity and local units registered by a legal unit. According to the definition of natural person conducting economic activity, in force since 31 III 2009 in article 42, item 2 of Public Statistics Act, the group of natural persons, who are subject to be entered in the REGON register, was extended to natural persons conducting economic activity as partners of civil partnership.

3. The basic function of the REGON register is to identify entities of the national economy, by assigning to them unique identification numbers.

4. The REGON is updated on a regular basis using information transferred from other registers and application forms submitted to statistical offices by legal units which are obliged to report information for the REGON register in this manner. According to current regulations a register entry, an entry revision or removal from the REGON register is made according to the following guidelines:

- a) for entrepreneurs who are natural persons information in the register is updated based on data provided in an application for an entry to the Central Registration and Information On Business (CEIDG) maintained by the Minister responsible for economic matters. Appropriate data included in the application for a register entry, an entry revision or removal from the REGON register are sent by CEIDG to the Central Statistical Office;
- b) for entities in the National Court Register, with the exclusion of the register of insolvent debtors and entities specified in article 49a item 1 about the National Court Register (KRS), as of 1 XII 2014 information in the register is updated using data transferred electronically to the REGON register from the National Court Register, and with respect to additional data specified in article 42, item 3a, clause 2 of the Act on Public Statistics – based on data transferred from the Central Register of Entities in the National Taxpayer Register (CRP KEP);
- c) for schools and educational institutions information in the register is updated based on data transferred electronically to the REGON register from the Educational Information System (SIO);
- d) for other entities of the national economy information in the register is updated based on an RG-OP application (application for an entry to the National Official Business Register, for a revision of registration data, for a removal of a legal person, an organisational unit without legal personality or its local unit) or an RG-OP application (application for an entry to the National Official Business Registration for a revision of registration data, for a removal of a self-employed private individual or its local unit which is not subject to registration in the CEIDG register).

In addition, as for 2011, the REGON register is updated with information about deaths of natural persons from the Universal Electronic System for Registration of the Population (PESEL).

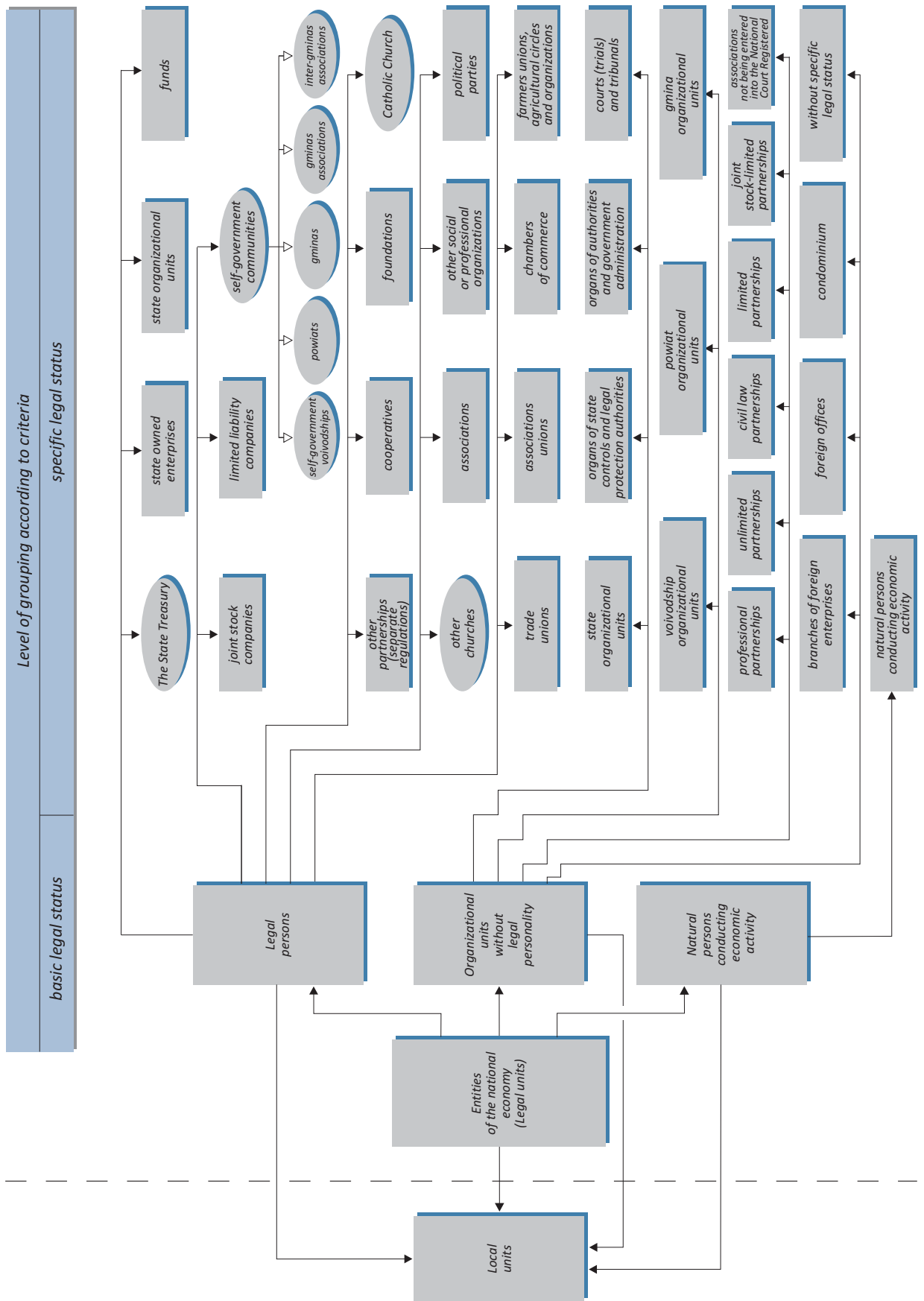
According to the scope of the REGON register specified in article 42 section 3 of the Public Statistics Act, entities of the national economy are classified i.a. by their legal form, type of ownership and kind of activity listed in the Polish Classification of Activities. These categories are included in the REGON system in an orderly fashion in line

with the regulations of sections 8-10 of the afore-mentioned Regulation of the Council of Ministers dated 27 VII 1999.

The legal form is a category defining the legal status of a legal entity (the so-called basic legal form) and the differences in regulations concerning the formation and operation of legal entities (the so-called special legal form). A directory of legal forms to be used in the REGON register is comprised in section 8 of the regulation of the Council of Ministers dated 27 VII 1999 mentioned earlier. The legal form is one of the categories, according to which entities presented in this publication are classified.

5. Data do not include local units and persons tending private farms in agriculture.

**ENTITIES OF THE NATIONAL ECONOMY
BY SELECTED BASIC AND SPECIFIC LEGAL STATUS IN THE REGON REGISTER**



DICTIONARY OF SELECTED TERMS

1. Basic definitions connected with REGON register

Entity of the national economy – a legal person, an organizational entity without legal personality and a natural person conducting economic activity. In the REGON system the term entity of the national economy is identical to the term **legal entity**. The fact of having legal personality is not a criterion for defining the entity as a legal entity.

Local entity – an organized entirety (an enterprise, a division, a branch, etc.) located in the place identified by a separate address, at which or from which the activity is managed by at least one working person, while exceptionally:

- enterprises running balances on their own located at one address,
- included in a separate legal registration organizational parts of entities,
- entities running their activities in the field of transportation in places from which orders are given or in which work is organized,
- entities running their activities in the field of construction in places in which commissions are accepted for the execution of construction and auxiliary works, or where tasks of the governing body take place, or where the organization of construction and auxiliary works takes place; construction sites (places of implementation of particular construction works) are not local entities,
- door-to-door sales, hawking and point-of-retail sales, without permanent location, as well as providing services exclusively at the client's location at the place of residence of the natural person, at the head office of a legal person or an organizational entity which does not have legal personality,
- companies medicinal entity referred to in the regulations on the activities of the drug.

2. Terms connected with classification of basic legal status

Legal personality – legal capacity and capacity to perform legal activities granted to legal persons by an Act. An organizational entity acquires legal personality at the moment of registering it in an appropriate register, unless otherwise stated by regulations.

Basic legal form – a category defining a statute of an entity managing an economic activity; it is defined by the attribute of possessing or not possessing legal personality (in the case of organizational entities) or by an attribute of possessing the capacity to perform legal activities (in the case of a natural person).

Legal person – an organizational entity whose specific regulations grant it legal personality. Typical legal persons are:

- limited companies (joint-stock, limited-liability companies),
- cooperatives,
- state owned enterprises,
- government agencies (state legal persons),
- political parties,
- trade unions,
- unions of employers,
- associations,
- any others (see the chart “Entities of the national economy by basic and specific legal status”).

*Special legal persons are: the State Treasury self-government gminas, powiats, voivodships, churches and religious associations. A legal person is **one of the three types of legal entities**.*

Organizational entity without legal personality – this group includes both organizational entities which are not legal persons, for whom an act does not grant legal capacity (e.g. a general partnership, common associations) and organizational entities without legal personality granted by law, which are entitled to legal capacity (e.g. an unlimited company, a partnership, a limited liability partnership, a limited joint-stock partnership). Organizational units without legal personality which by law are granted legal capacity, are legal entities. It means that they can take part in economic turnover in its full scope, and be entities with legal relationships. The following constitute the basic attributes of a legal entity: acquiring rights, incurring liabilities (on own behalf). Special entities without legal personality are budgetary entities (Government and self-government authority offices, inspectorates, judicial entities) as well as entities created for carrying out the State's or territorial self-government's tasks and other organizational entities such as: schools, inspectorates, courts, etc. An organizational entity without legal personality is **one of the three types of legal entities**.

Natural person conducting economic activity – in the REGON register it is a natural person who is an entrepreneur in the understanding of the act of 2 VII 2004 on freedom of economic activity (Journal of Laws of 2010 No. 220, item 1447, with later amendments) and other natural person managing an economic activity on his/her own with the aim of gaining profits, as well as a natural person managing an individual farm.

The entry to the register shall not include natural persons in the field of educational activity consisting of running a pre-school, school, establishment or other organisational unit referred to in Article 2 of the Act of 7 IX 1991 on the education system (Journal of Laws of 2004 No. 256, item 2572, with later amendments).

A natural person managing an economic activity is **one of three types of legal entities** recorded in the REGON register.

3. Selected terms connected with classification of specific legal forms

Self-government communities – in the REGON system under this term are classified the following legal persons: voivodship, powiat, gmina, association of gminas, union of gminas, unions of powiats, association of powiats.

State Treasury – a legal person of a special kind, which in civil legal relations is an entity of rights and obligations regarding state property which does not belong to other state legal persons. It takes part in conducting civil legal transactions not as a whole but with the use of its so-called stations *fisci* which are specific organizational entities.

Commercial company – a company whose creation, organization, functioning, termination, merging, division, transformation are regulated by the Code of commercial companies. Commercial companies are divided into partnerships (unlimited companies, partnerships, limited-liability partnerships, limited joint-stock partnerships) and capital companies (joint-stock companies, limited liability companies). They are obliged to obtain a record in the National Court Register.

- **Joint stock company** – a capital company which is a legal person based on the initial capital divided into stocks. A stock, in addition to being a share (a fraction) in the initial capital, the entirety of rights and obligations of a shareholder resulting from his/her participation in the company, is a security. A joint-stock company can be created for any lawful purpose.
- **Limited liability company** – a commercial company of a capital character which has legal personality operating on the basis of the initial capital divided into shares, bearing responsibility with its all property for financial liabilities of the company. A limited liability company can be created for any lawful purpose. Partners are not responsible for the liabilities of the company, but they bear the risk of contributions which were brought into the company.

- Professional partnership – a partnership created by associates only for the purpose of practising a free profession in a partnership managing an enterprise within its own company. Associates, who are called partners, in an professional partnership, can only be natural persons entitled to practise free professions such as: a lawyer, a pharmacist, a doctor. Partners bear responsibility for general – unrelated to the practising of free professions – financial liabilities of the partnership (e.g. redecoration of a dwelling). The responsibility of partners is in these cases unlimited, personal, joint and several, and a subsidiary one. A partner does not bear responsibility for the financial liabilities of the partnership in relation to practising by other partners a free profession in the partnership, or for liabilities of the partnership which result from actions or abandonments of people employed by the partnership on the basis of a contract of employment or other legal relationship who were subject to management of other partner while rendering services related to the subject of the partnership activity.
- Unlimited partnership – a partnership managing under its own auspices a financial enterprise which is not another commercial company. A partner in the company can be natural persons, legal persons, or other commercial partnerships. An unlimited partnership bears responsibility for its own liabilities and does not bear responsibility for the liabilities of partners. On the other hand, partners bear joint, several and subsidiary responsibility for the liabilities of the company which is unlimited with all its property. Joint and several liability means that each partner, with other partners, together with the company, is responsible for the entirety of the financial liability. In case of paying for the liability by any of the partners, or some of them, or all of them, but not in equal parts, they are entitled to a mutual right to retrospective claims. Subsidiarity means that the company's creditors can perform distraining proceedings on the property of a partner, in case distraining on the property of the company proves to be ineffective.
- Limited partnership – a partnership which aims at managing an enterprise under its own auspices in which at least one of the partners has unlimited responsibility (general partner) for financial liabilities of the company before creditors, and the liability of at least one of the partners (limited partner) is limited. Partners can be natural persons, legal persons and other entities which have legal capacity. The liability of the general partner is personal, unlimited, joint and several and subsidiary. The responsibility of the limited partner is limited to the comandite sum.
- Joint-stock limited partnership – a partnership which aims at managing an enterprise under its own auspices in which at least one of the partners has unlimited responsibility (general partner) for the financial liabilities of the company before creditors, and at least one of the partners is a shareholder. Joint-stock limited partnership is a structure which contains elements of an unlimited company and a joint-stock company. The responsibility of the general partner is unlimited, personal, joint, several and subsidiary. The general partner can be legal persons, partnerships, as well as natural persons. The shareholder can be a legal person, a commercial partnership, a natural person. A general partnership cannot be a civil law partnership. The shareholder is not responsible for the financial liabilities of the partnership, but bears the property risk related to contributions which were brought into the company.

Company (joint-stock, limited liability) with a share of the capital held by: the State Treasury, state legal persons, local-government entities' or local administration legal persons, domestic natural persons, other domestic private entities or foreign natural – a commercial company and partnership in which at least one stock (share) belongs to the State Treasury, state legal person, local-government entities or local administration legal person, domestic natural person, other domestic private entities or foreign natural.

Company (joint-stock, limited liability) with a share of homogeneous capital held by: the State Treasury, state legal persons, local-government entities' or local administration legal persons, domestic natural persons, other domestic private entities or foreign natural – respectively a company of: the State Treasury, state legal person, local-government entities or local administration legal person, domestic natural person, other domestic private entities or foreign natural. The assumption of “homogeneity” brought into the capital of the company allows the

use of such terms as: “a company wholly owned by the State Treasury” or “a company wholly owned by the gmina”.

Civil law partnership – a liability relationship joining parties (partners), through which partners are obliged to pursue achievement of a common economic aim by acting in a prescribed manner, especially by contributions. Contributions of partners can come in different forms, but they must have a property value. Such a partnership is an organizational entity without legal personality and whose legal capacity was not granted by an act, and therefore is not a legal entity. Entrepreneurs in the understanding of regulations on economic activity are the partners in a civil law partnership. A civil law partnership is subject to the REGON register.

Other company – organizational forms joining together natural or legal persons, created for the implementation of a specific activity. Such companies operate on the basis of regulations of separate acts which grant them legal personality; among others, water-law companies, land-law companies.

State owned enterprise – independent and self-financing entrepreneur which has legal personality, created by a founding authority (chief and central state administration authorities, the National Bank of Poland or national banks). The legal basis of operation is the Act of 25 IX 1981 on state owned enterprises or a separate act granting legal personality to a given state owned enterprise. It is subject to registration in the National Court Registry.

State organizational entity – an entity created by a state authority for the implementation of the state’s tasks and aims, whose statute, scope of activity and expertise were defined in the act, and whose activity is financed from the state budget. These are, for example, research and experimental development entities and the Polish Academy of Sciences.

Cooperative – a voluntary association of an unlimited number of people, with changeable personnel and a changeable share fund, which in the interests of its members manages common economic activity and can also run social and educational activities. The legal basis of operation is the Act of 16 IX 1982, cooperative law, other Acts and a registered statute. A cooperative acquires legal personality at the moment of registering it in the National Court Register.

Foundation – a legal person whose activity is based on the property transferred by the founder-endower (a natural person irrespective of his/her citizenship or place of residence, or legal persons with their head offices in Poland or abroad) and current payment (donations), established for the fulfilment of aims socially and economically useful, which are, in accordance with the basic interests of the Republic of Poland, especially: health care, development of the economy and science, education, culture and arts, social relief and welfare, environmental protection, and monument protection. A foundation operates on the basis of the Act of 6 IV 1984 on foundations and a statute. It acquires legal personality at the moment of registering in the National Court Register.

Fund – an institution disposing of an isolated stock of financial or material resources assigned to an aim which is specified in advance, created on the basis of an Act and operating in the organized form of a fund. A fund can operate as a legal person or can constitute an isolated bank account, which is administered by an entity indicated in the act establishing the fund. Law regulations project several kinds of funds: special purpose funds, pension funds, investment funds.

Note. The name “fund” is also present in marking organizational entities without legal personality of a “fund”, but operate in other legal forms e.g. a joint-stock company, an association, etc.

Political party – a voluntary organization, acting under a specific name, whose aim is to take part in public life through exerting influence by democratic methods on shaping national policy or exercising public power. A political party acquires legal personality at the moment of registering it in the records of political parties. The basis of operation is the Act of 27 VI 1997 on political parties and statut.

Trade union – a voluntary and self-governed organization of working people, appointed to represent and defend its rights and professional and social interests, which is independent in its statutory activity of employees, national administration and territorial self-government, as well as other organizations. A trade union, as well as its organi-

zational entities indicated in the articles acquire legal personality on the day of registering it in the National Court Register. The legal basis of trade unions' operation is the Act of 23 V 1991 on trade unions.

Condominium – is created by the entirety of owners whose dwellings constitute a part of a given real estate. A condominium can acquire rights and incur liabilities, file a suit and be sued, therefore, as an organizational entity which is not a legal person, for whom legal personality was granted by an act, is an entity of civil legal relations. It is an organizational entity whose establishment was not dependent on making a legal transaction; it is created *ex lege* at the moment of isolation of a dwelling in a given real estate, whose owner is a person other than the owner of the real estate.

4. Terms connected with classification of ownership forms

Type of ownership – a term applied in the REGON register allowing types of owner groups to be distinguished. Polish law distinguishes the following types of ownership:

- State-Treasury ownership,
- State legal persons' ownership,
- Local-Government entities' or local administration legal persons ownership,
- domestic natural persons' ownership,
- other domestic private entities' ownership,
- foreign ownership.

Form of ownership – a term applied in the REGON register allowing the degree of the entity's ownership of capital to be determined. The following forms of ownership are distinguished:

- pure ownership, which means the ownership of 100% of capital by one entity or more entities, provided that they represent the same type of ownership,
- mixed ownership, which means the ownership of capital by two or more entities, provided that they represent at least two different types of ownership.

Ownership sector – a term applied in the REGON register allowing national economy entities to be grouped in terms of ownership right. The public sector (property of entities classified in this sector is owned, in full or mostly, by the State Treasury, State legal persons or Local-Government entities) and the private sector (property of entities classified in this sector is owned, in full or mostly, by private owners – natural or legal persons, both domestic or foreign ones) are distinguished.

Ryc. 1. **PODZIAŁ TERYTORIALNY WOJEWÓDZTWA WIELKOPOLSKIEGO W 2014 R.**

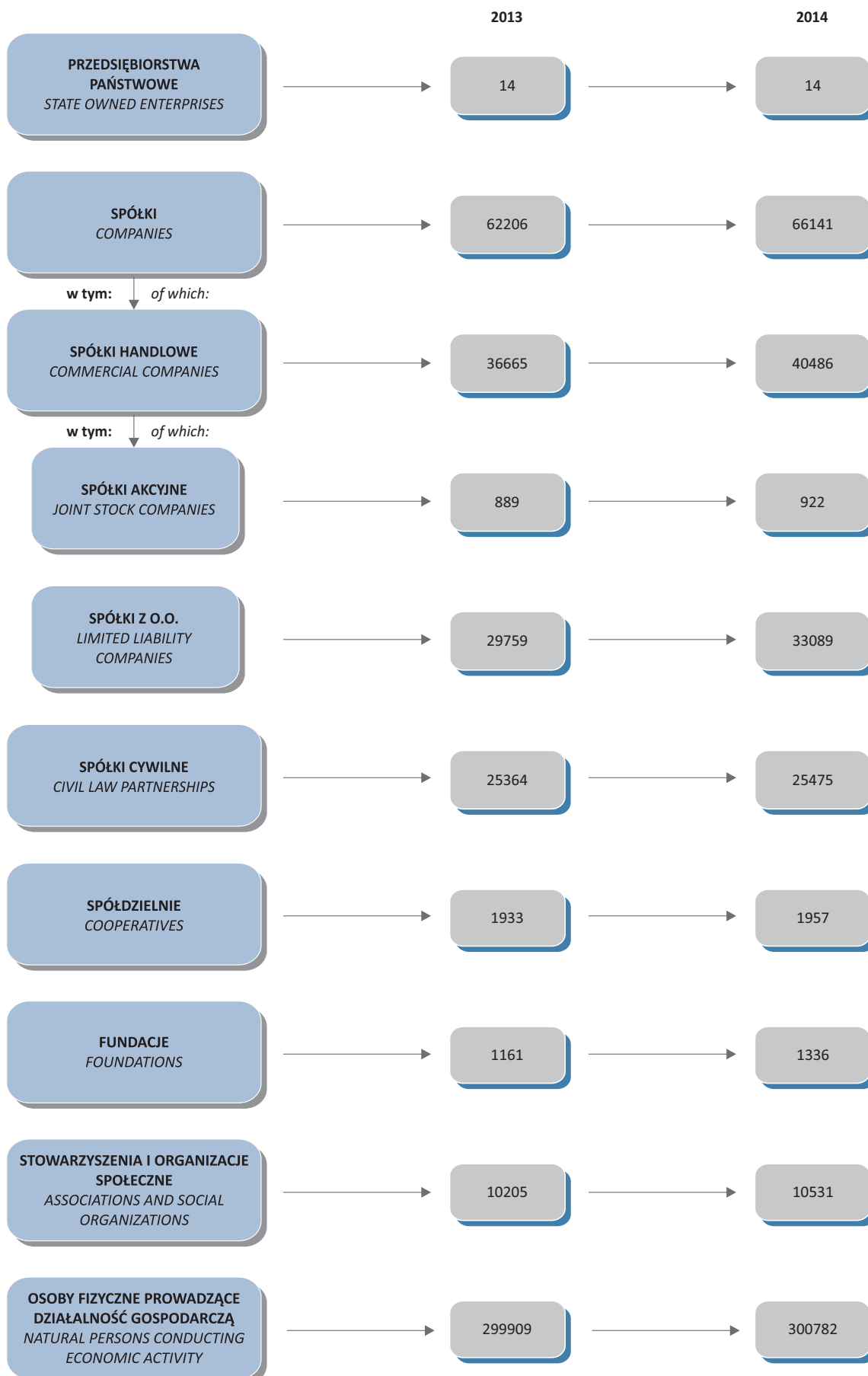
Stan w dniu 31 XII

TERRITORIAL DIVISION OF WIELKOPOLSKIE VOIVODSHIP IN 2014

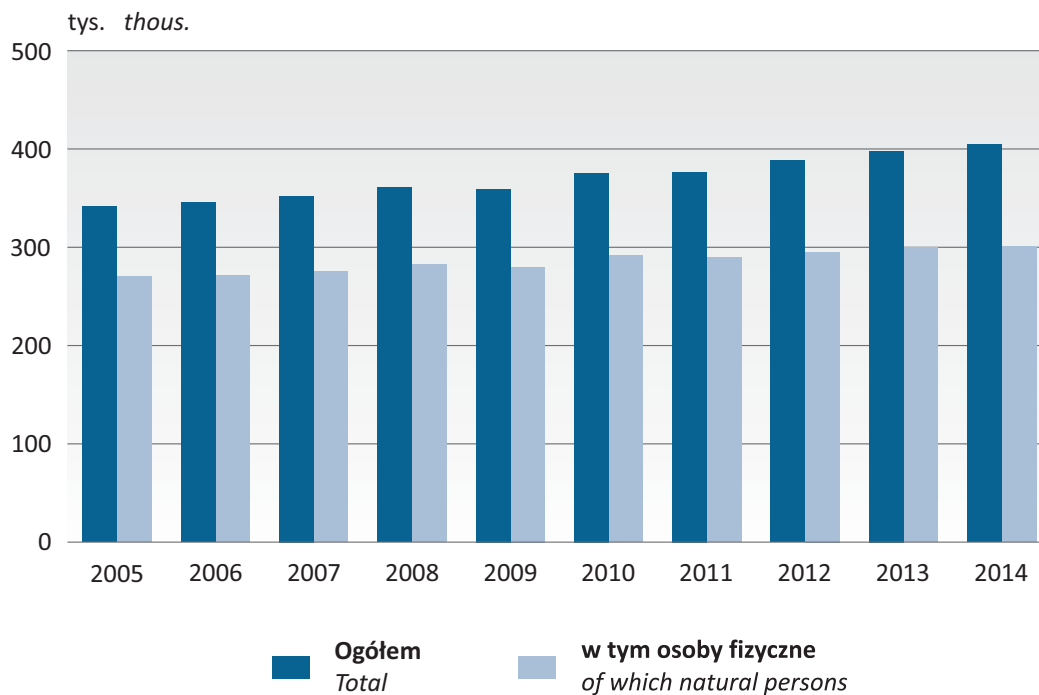
As of 31 XII



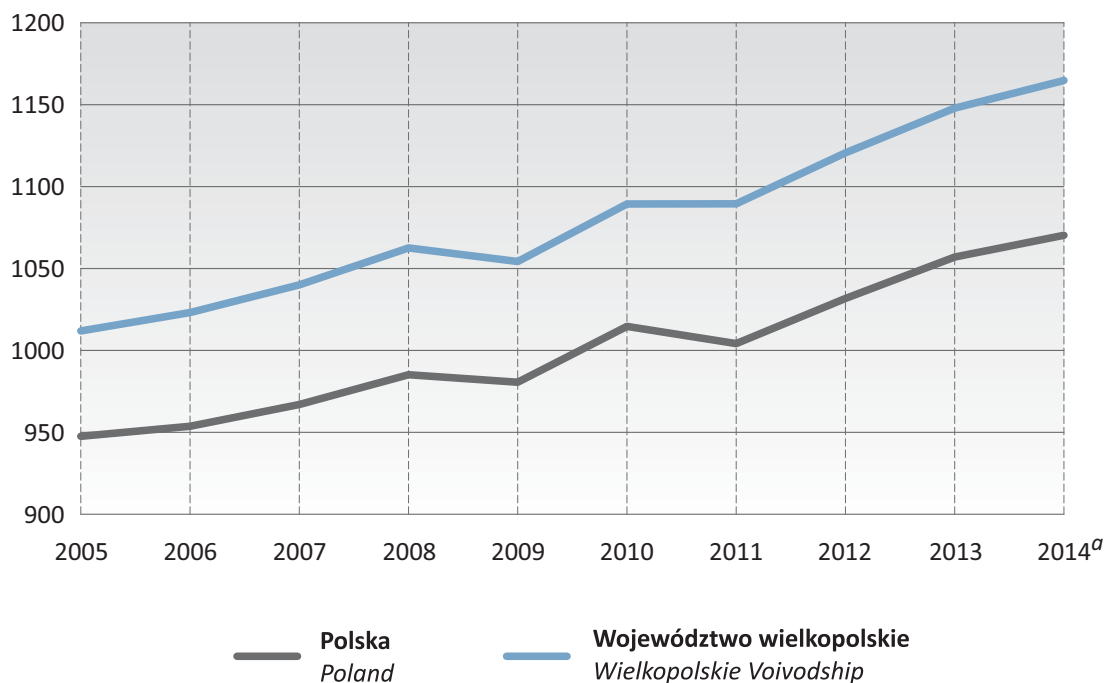
Ryc. 2. **PODMIOTY GOSPODARKI NARODOWEJ W WOJEWÓDZTWIE WIELKOPOLSKIM
WEDŁUG WYBRANYCH FORM PRAWNYCH**
Stan w dniu 31 XII
*ENTITIES OF THE NATIONAL ECONOMY IN WIELKOPOLSKIE VOIVODSHIP BY
SELECTED LEGAL STATUS*
As of 31 XII



Ryc. 3. **PODMIOTY GOSPODARKI NARODOWEJ**
Stan w dniu 31 XII
ENTITIES OF THE NATIONAL ECONOMY
As of 31 XII

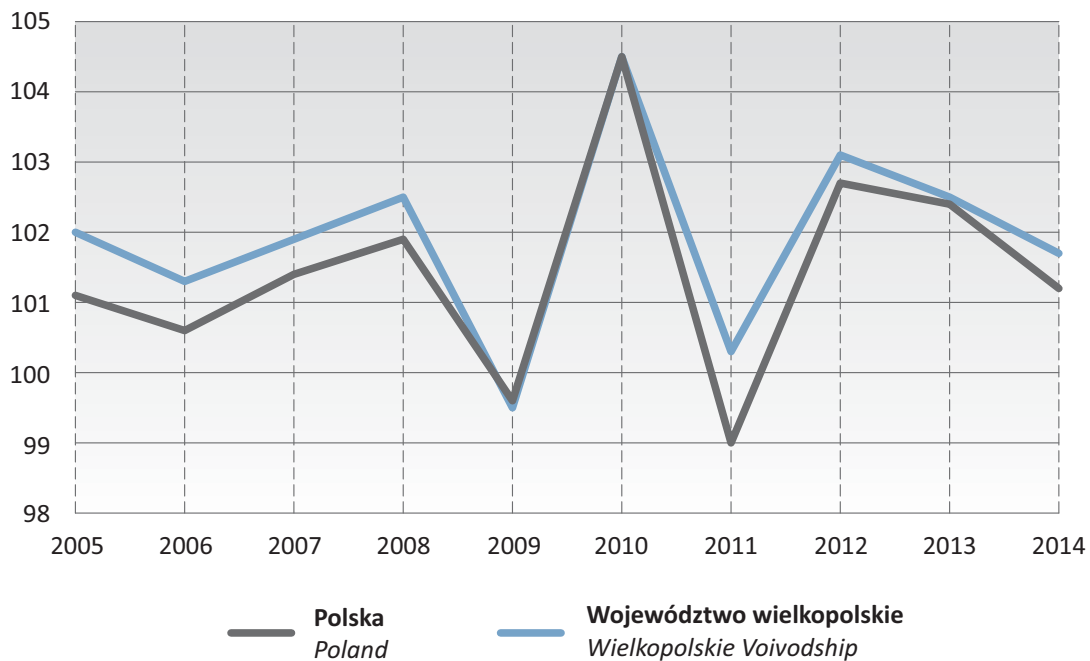


Ryc. 4. **PODMIOTY GOSPODARKI NARODOWEJ NA 10 tys. LUDNOŚCI**
Stan w dniu 31 XII
ENTITIES OF THE NATIONAL ECONOMY PER 10 thous. POPULATION
As of 31 XII

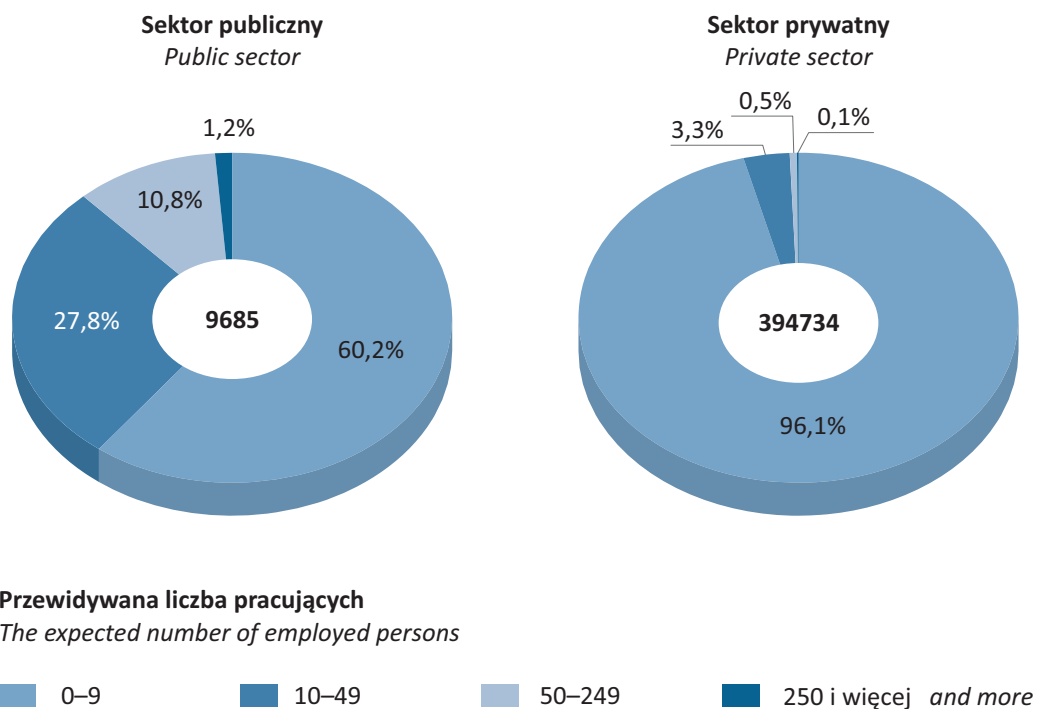


^a Ludność według stanu w dniu 30 IX.
^a Population as of 30 IX.

Ryc. 5. **PODMIOTY GOSPODARKI NARODOWEJ W LATACH 2005–2014 (rok poprzedni = 100)**
Stan w dniu 31 XII
ENTITIES OF THE NATIONAL ECONOMY IN YEARS 2005–2014 (previous year = 100)
As of 31 XII



Ryc. 6. **PODMIOTY GOSPODARKI NARODOWEJ WEDŁUG PRZEWDYWANEJ LICZBY PRACUJĄCYCH W 2014 R.**
Stan w dniu 31 XII
ENTITIES OF THE NATIONAL ECONOMY BY THE EXPECTED NUMBER OF EMPLOYED PERSONS IN 2014
As of 31 XII

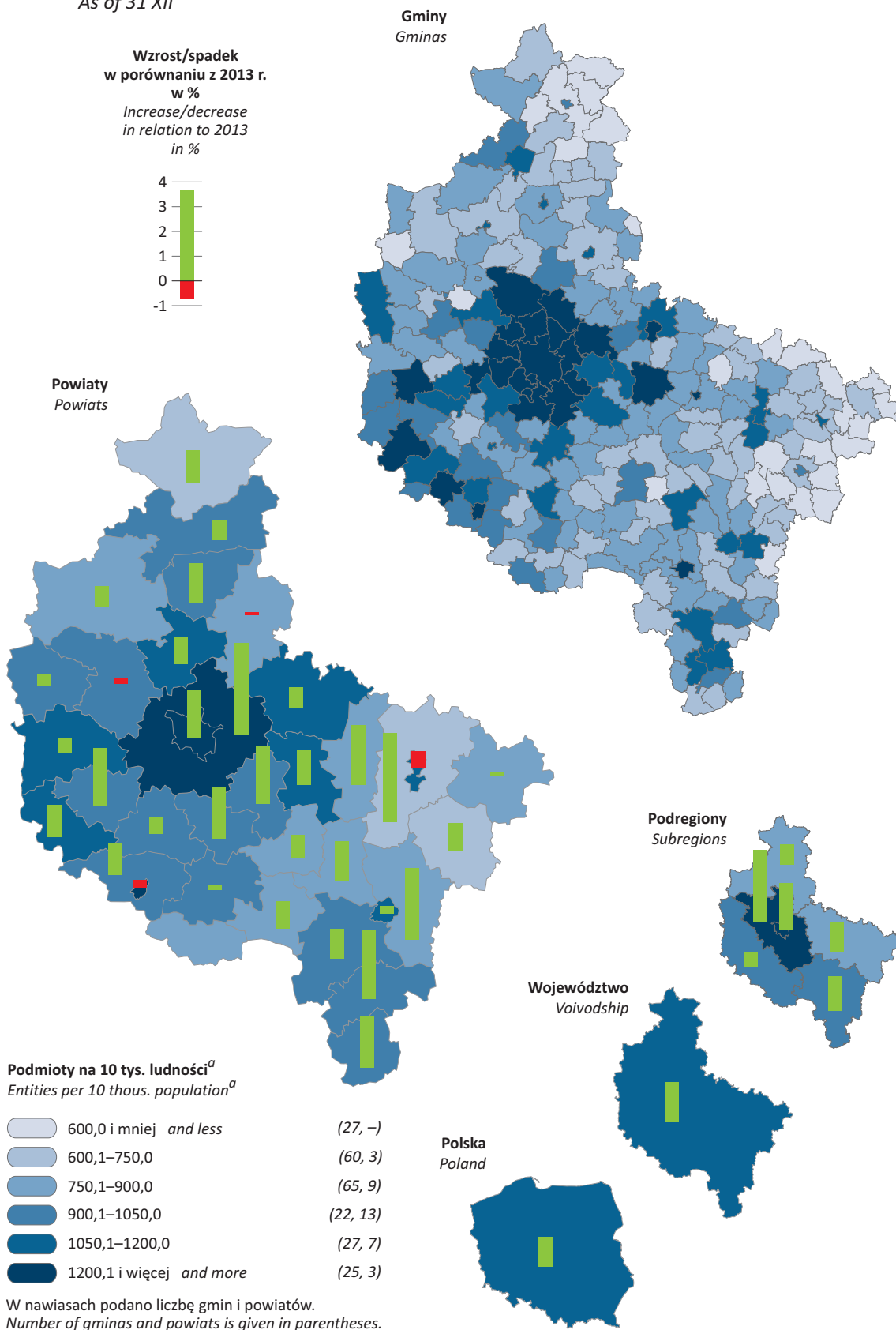


Ryc. 7. PODMIOTY GOSPODARKI NARODOWEJ WEDŁUG PODREGIONÓW, POWIATÓW I GMIN W 2014 R.

Stan w dniu 31 XII

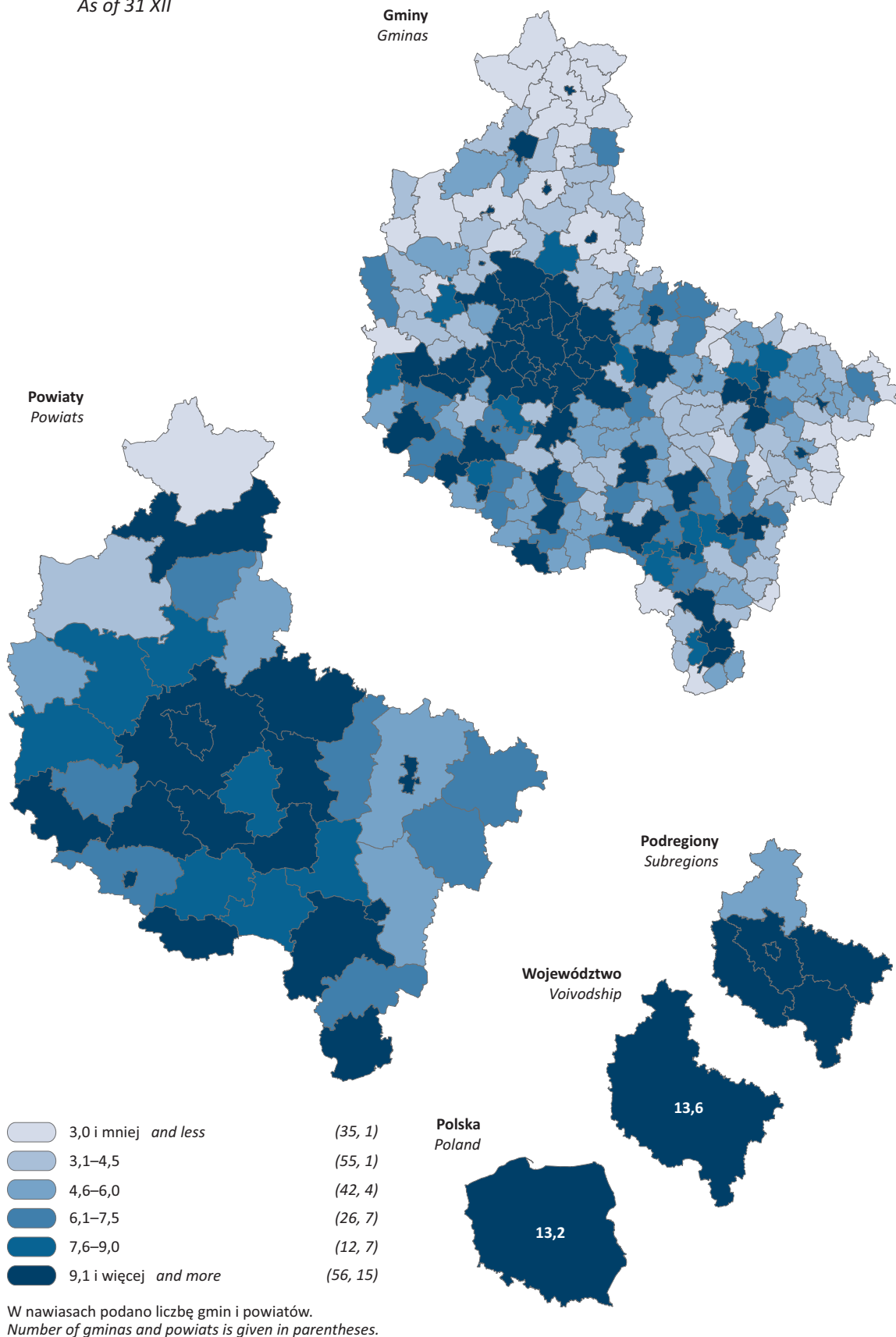
ENTITIES OF THE NATIONAL ECONOMY BY SUBREGIONS, POWIATS AND GMINAS IN 2014

As of 31 XII



^a Ludność według stanu w dniu 30 IX.
a Population as of 30 IX.

Ryc. 8. **PODMIOTY GOSPODARKI NARODOWEJ NA 1 km² POWIERZCHNI OGÓLNEJ WEDŁUG PODREGIONÓW, POWIATÓW I GMIN W 2014 R.**
Stan w dniu 31 XII
ENTITIES OF THE NATIONAL ECONOMY PER km² OF TOTAL AREA BY SUBREGIONS, POWIATS AND GMINAS IN 2014
As of 31 XII

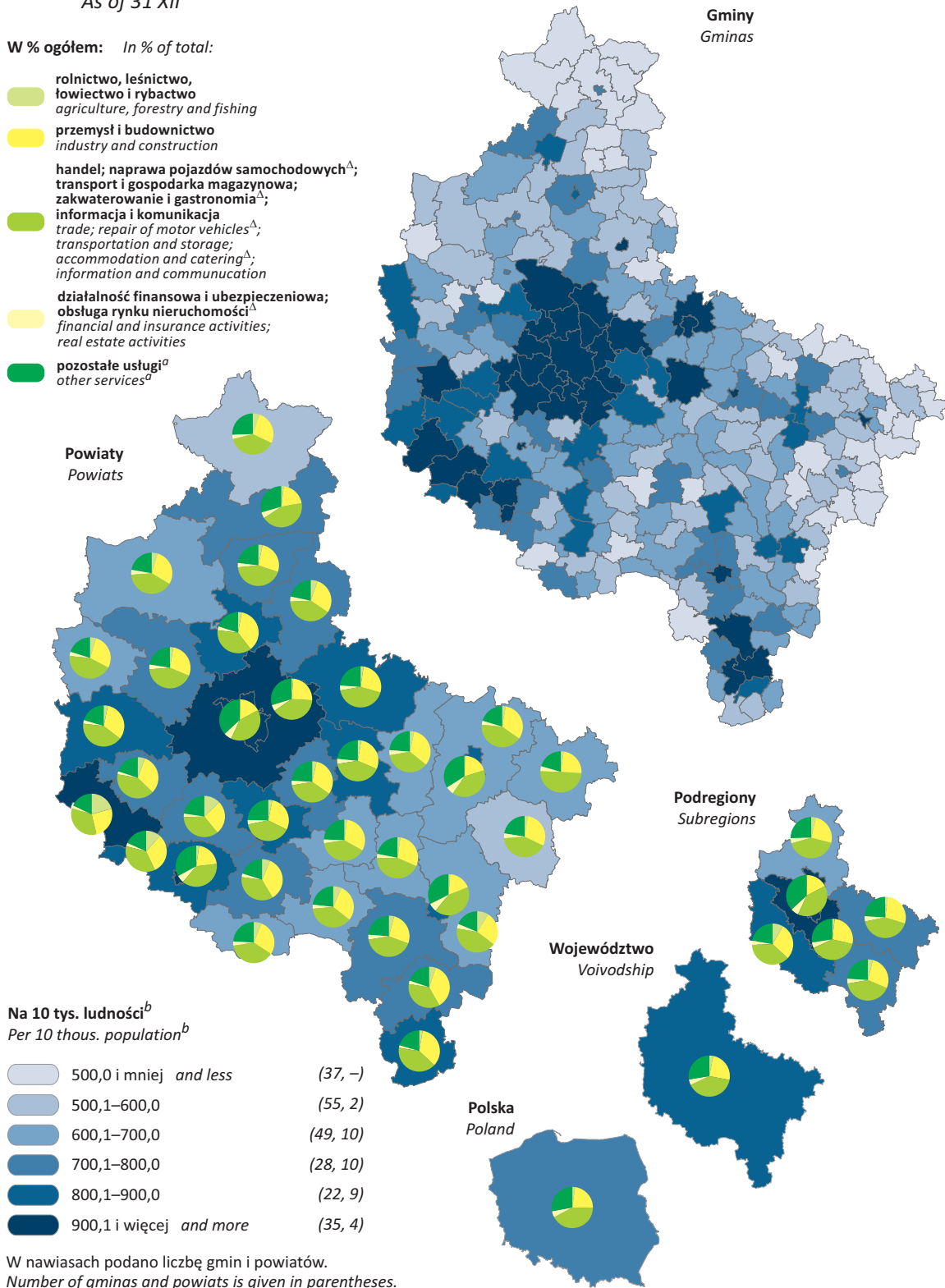


Ryc. 9. OSOBY FIZYCZNE PROWADZĄCE DZIAŁALNOŚĆ GOSPODARCZĄ WEDŁUG PODREGIONÓW, POWIATÓW I GMIN W 2014 R.

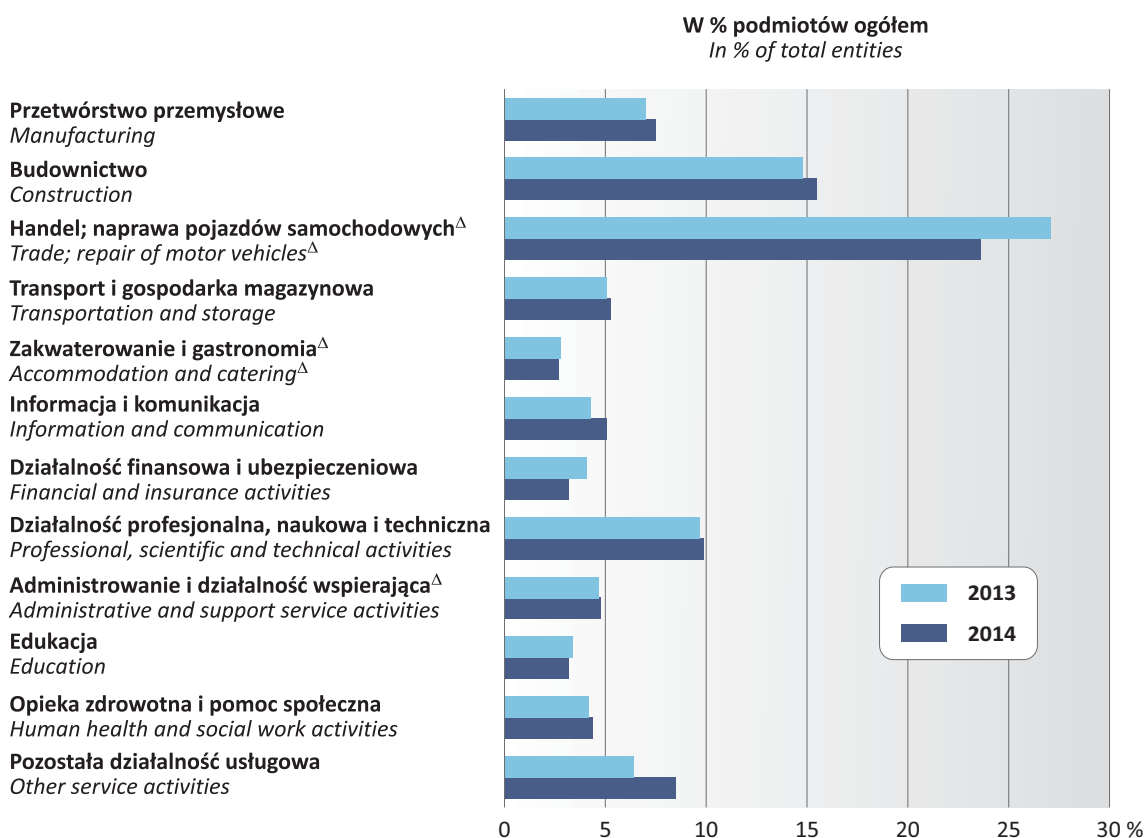
Stan w dniu 31 XII

NATURAL PERSONS CONDUCTING ECONOMIC ACTIVITY BY SUBREGIONS, POWIATS AND GMINAS IN 2014

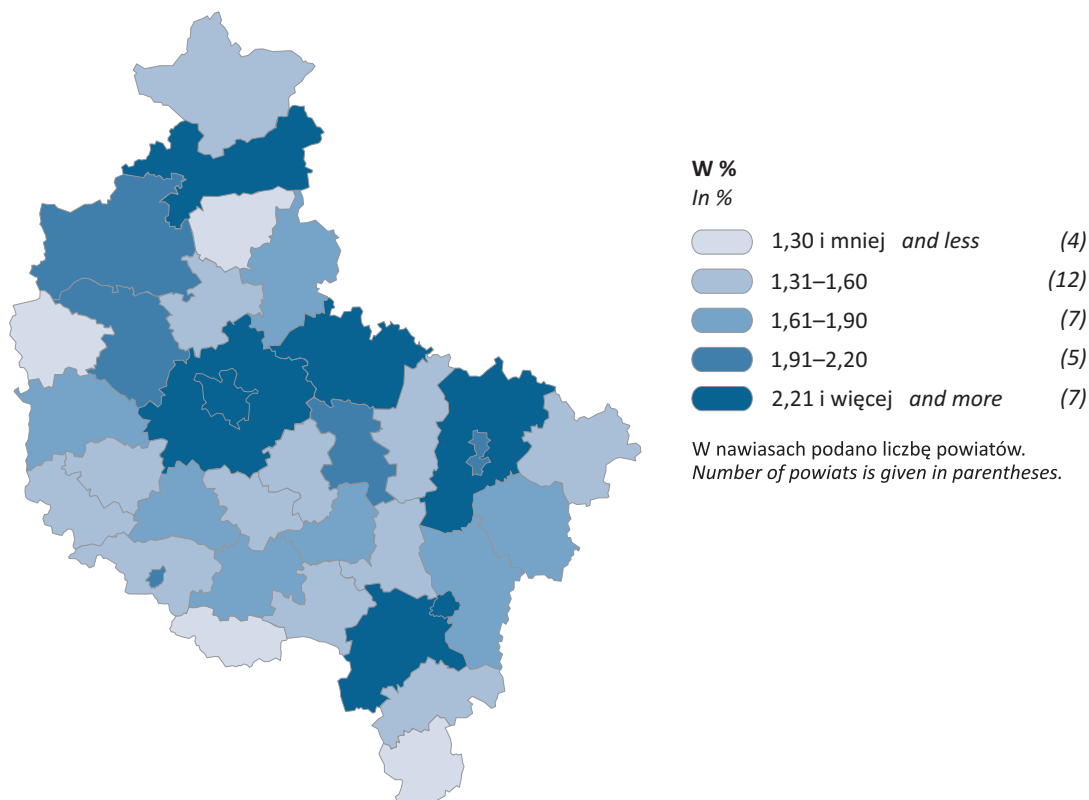
As of 31 XII



Ryc. 10. **PODMIOTY GOSPODARKI NARODOWEJ NOWO ZAREJESTROWANE
W OKRESIE I–XII WEDŁUG WYBRANYCH SEKCJI**
*NEWLY REGISTERED ENTITIES OF THE NATIONAL ECONOMY
IN THE PERIOD I–XII BY SELECTED SECTIONS*



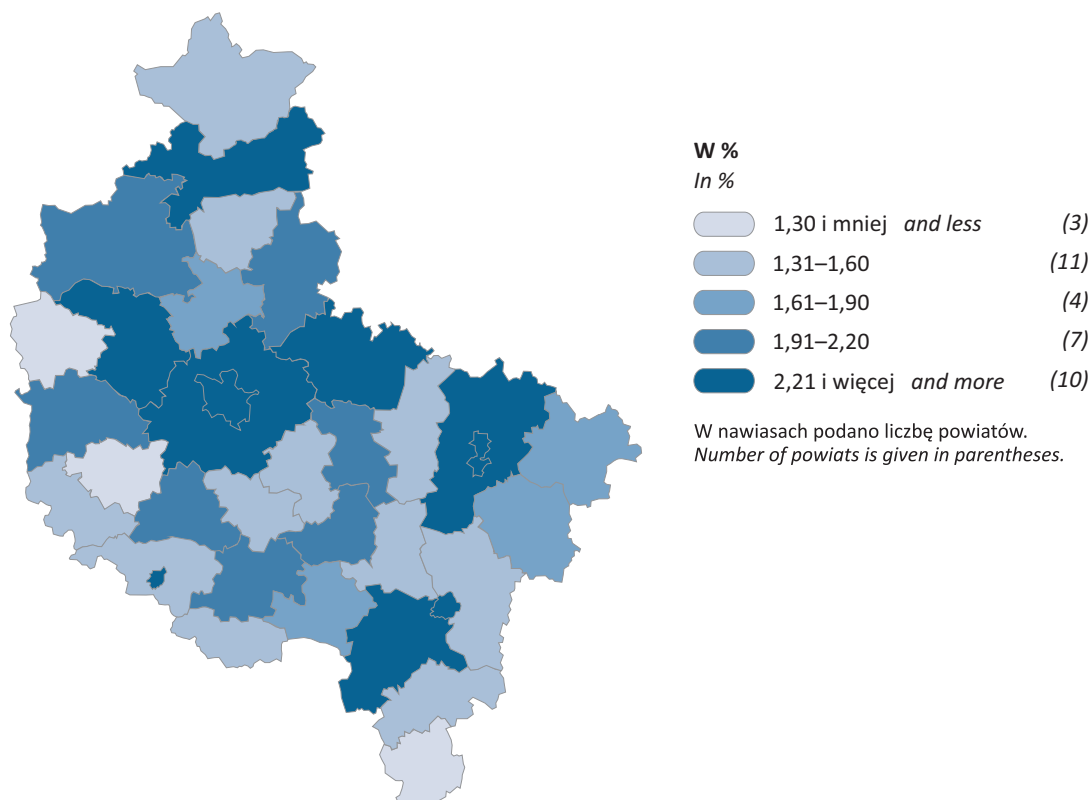
Ryc. 11. **PODMIOTY GOSPODARKI NARODOWEJ NOWO ZAREJESTROWANE
W OKRESIE I–XII 2014 R. WEDŁUG POWIATÓW (województwo=100)**
*NEWLY REGISTERED ENTITIES OF THE NATIONAL ECONOMY
IN THE PERIOD I–XII 2014 BY POWIATS (voivodship = 100)*



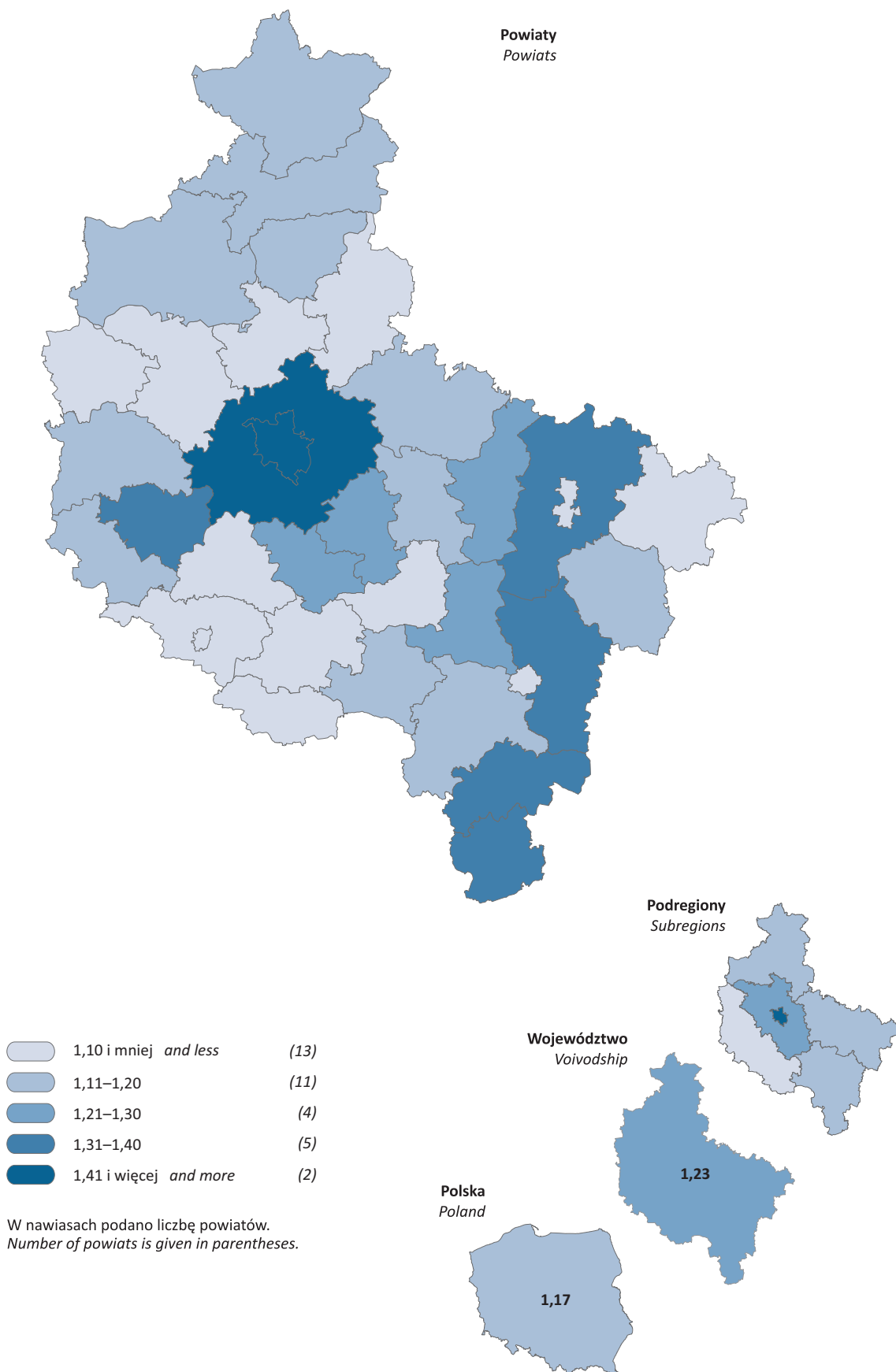
Ryc. 12. **PODMIOTY GOSPODARKI NARODOWEJ WYREJESTROWANE W OKRESIE I–XII WEDŁUG WYBRANYCH SEKCJI**
DELETED ENTITIES OF THE NATIONAL ECONOMY IN THE PERIOD I–XII BY SELECTED SECTIONS



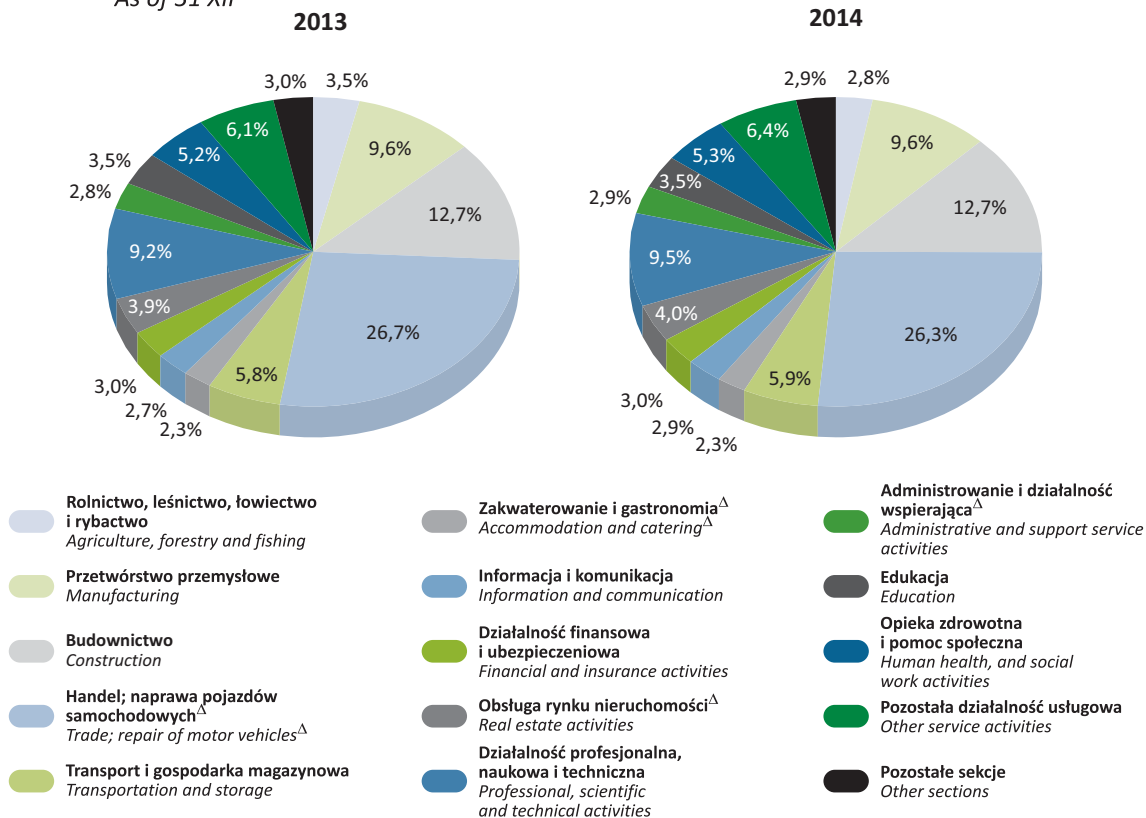
Ryc. 13. **PODMIOTY GOSPODARKI NARODOWEJ WYREJESTROWANE W OKRESIE I–XII 2014 R. WEDŁUG POWIATÓW (województwo=100)**
DELETED ENTITIES OF THE NATIONAL ECONOMY IN THE PERIOD I–XII 2014 BY POWIATS (voivodship = 100)



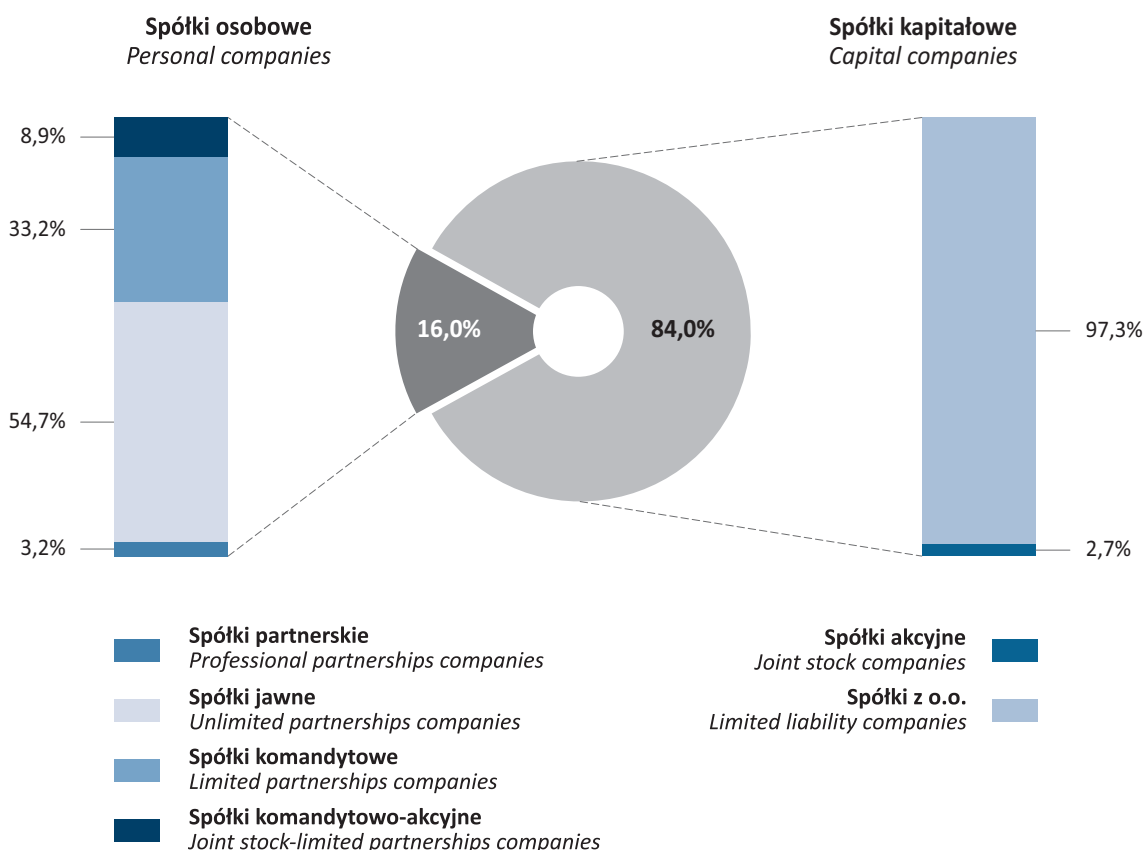
Ryc. 14. RELACJA LICZBY PODMIOTÓW NOWO ZAREJESTROWANYCH DO WYREJESTROWANYCH
W OKRESIE I–XII 2014 R. WEDŁUG PODREGIONÓW I POWIATÓW
RELATION OF NUMBER OF NEWLY REGISTERED ENTITIES TO DELETED ENTITIES
IN THE PERIOD I–XII 2014 BY SUBREGIONS AND POWIATS



Ryc. 15. **PODMIOTY GOSPODARKI NARODOWEJ WEDŁUG SEKCJI**
Stan w dniu 31 XII
ENTITIES OF THE NATIONAL ECONOMY BY SECTIONS
As of 31 XII

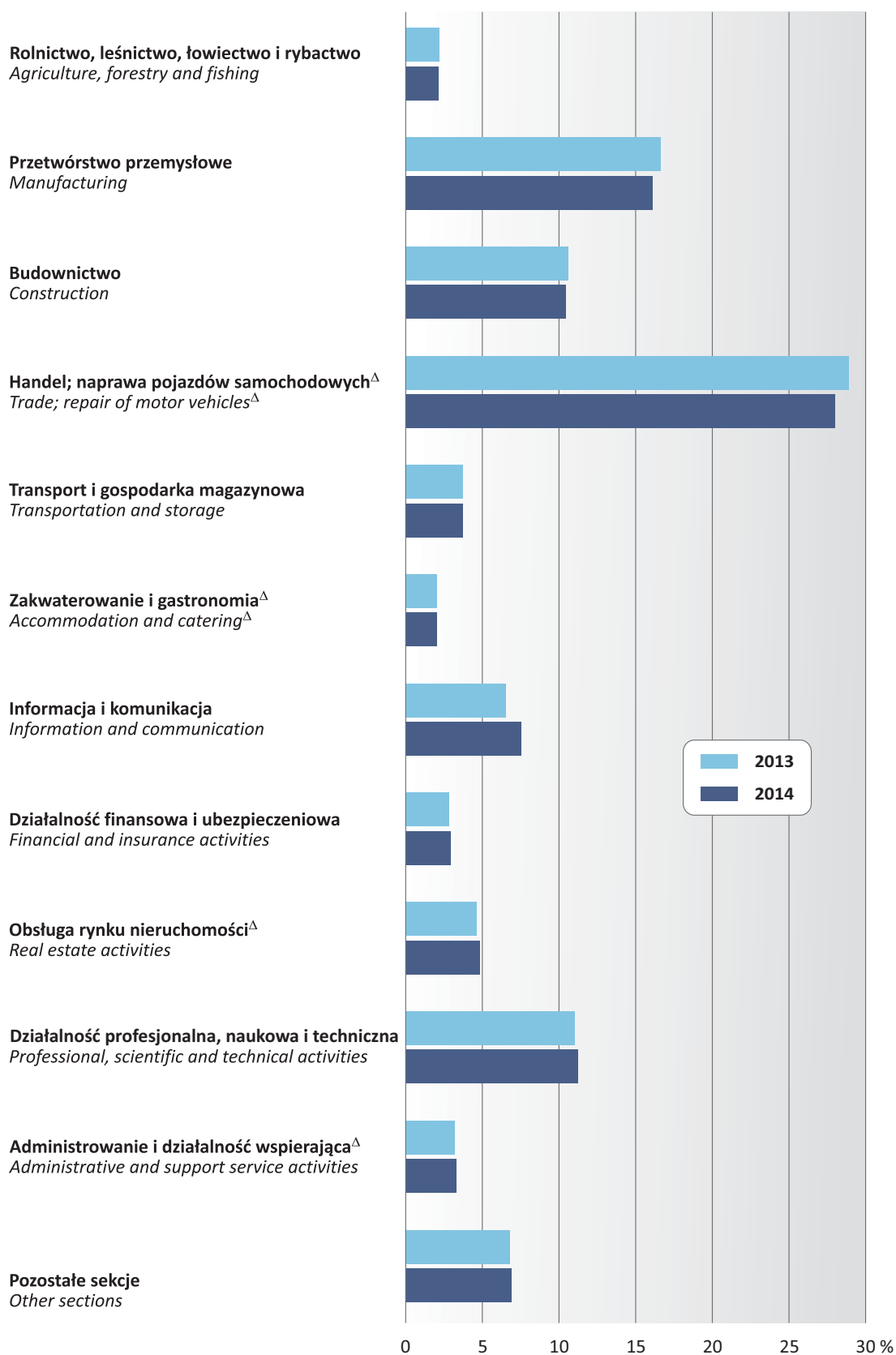


Ryc. 16. **SPÓŁKI HANDLOWE WEDŁUG FORM PRAWNYCH W 2014 R.**
Stan w dniu 31 XII
COMMERCIAL COMPANIES BY LEGAL STATUS IN 2014
As of 31 XII

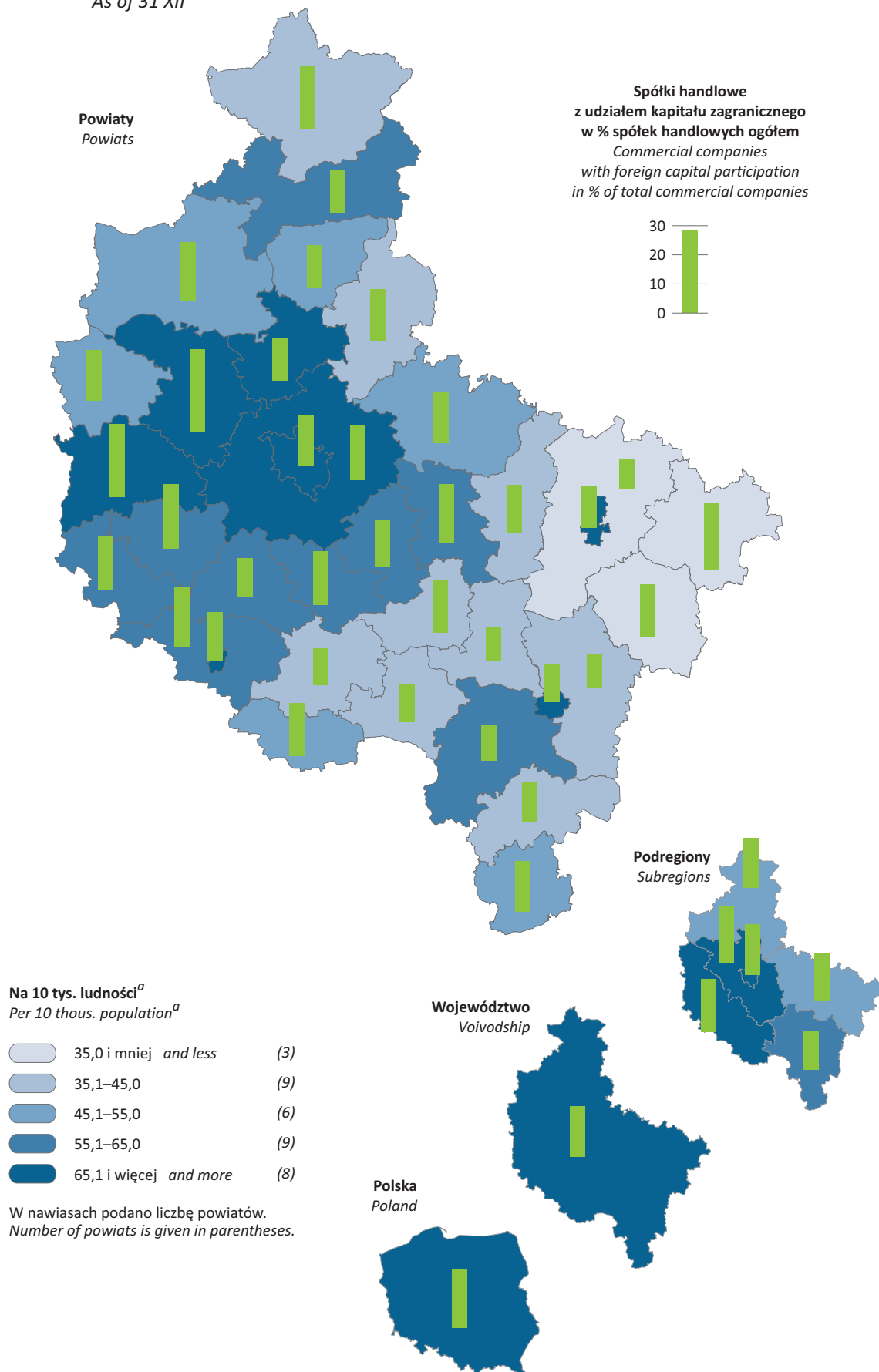


Ryc. 17. SPÓŁKI HANDLOWE WEDŁUG SEKCJI
Stan w dniu 31 XII
COMMERCIAL COMPANIES BY SECTIONS
As of 31 XII

W % spółek ogółem
In % of total companies



Ryc. 18. SPÓŁKI HANDLOWE WEDŁUG PODREGIONÓW I POWIATÓW W 2014 R.
 Stan w dniu 31 XII
 COMMERCIAL COMPANIES BY SUBREGIONS AND POWIATS IN 2014
 As of 31 XII



^a Ludność według stanu w dniu 30 IX.
^a Population as of 30 IX.

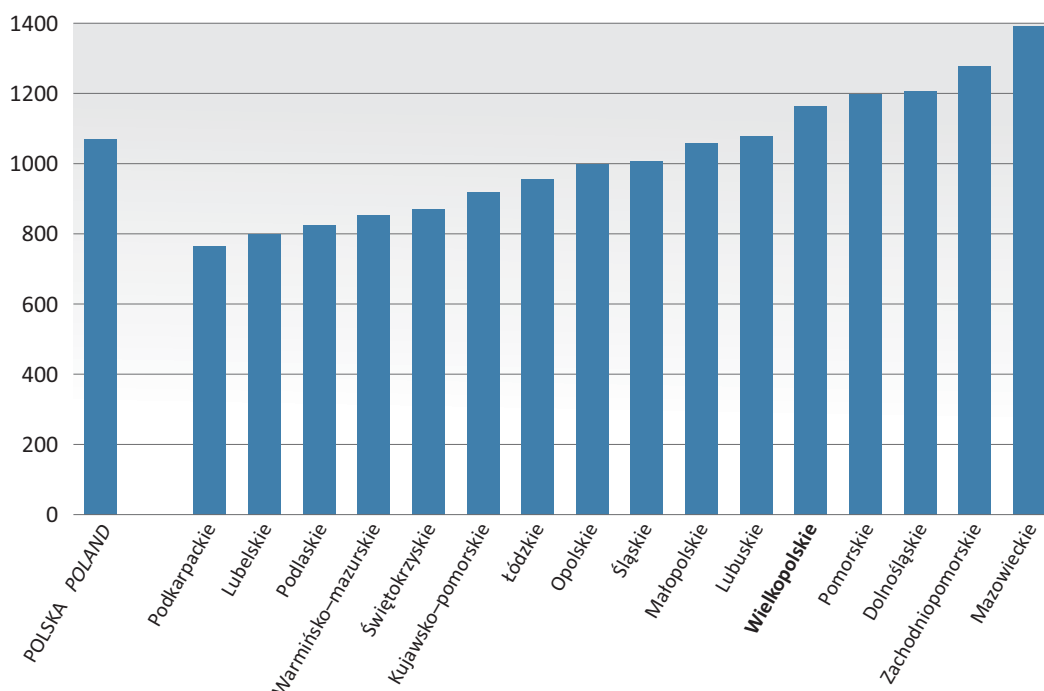
Ryc. 19. **PODMIOTY GOSPODARKI NARODOWEJ NA 10 tys. LUDNOŚCI^a**
WEDŁUG WOJEWÓDZTW W 2014 R.

Stan w dniu 31 XII

ENTITIES OF THE NATIONAL ECONOMY PER 10 thous. POPULATION^a

BY VOIVODSHIPS IN 2014

As of 31 XII



^a Ludność według stanu w dniu 30 IX.

^a Population as of 30 IX.

Ryc. 20. **SPÓŁKI HANDLOWE WEDŁUG WOJEWÓDZTW W 2014 R.**

Stan w dniu 31 XII

COMMERCIAL COMPANIES BY VOIVODSHIPS IN 2014

As of 31 XII

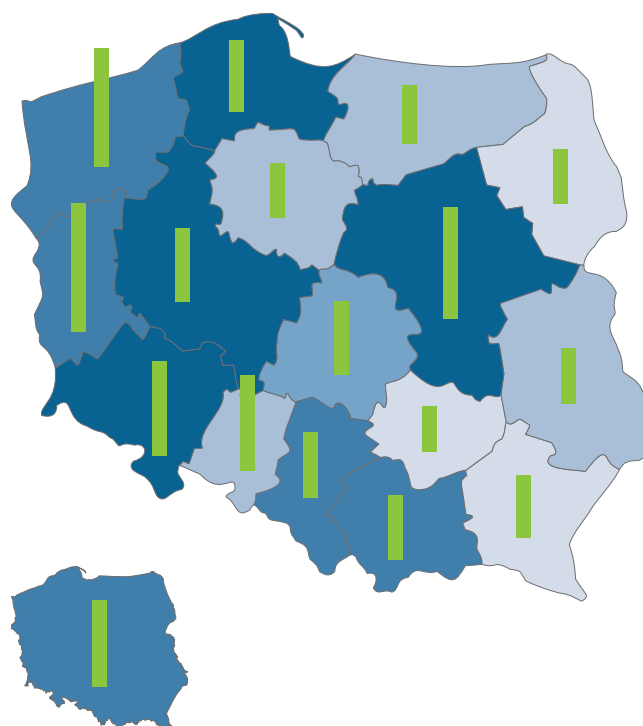
Spółki handlowe z udziałem kapitału zagranicznego w % spółek handlowych ogółem
 Commercial companies with foreign capital participation in % of total commercial companies



Na 10 tys. ludności^a
 Per 10 thous. population^a

- 50,0 i mniej and less (3)
- 50,1–70,0 (4)
- 70,1–90,0 (1)
- 90,1–110,0 (4)
- 110,1 i więcej and more (4)

W nawiasach podano liczbę województw.
 Number of voivodships is given in parentheses.



^a Ludność według stanu w dniu 30 IX.

^a Population as of 30 IX.

URZĄD STATYSTYCZNY W POZNANIU
STATISTICAL OFFICE IN POZNAŃ

60-624 Poznań, ul. Wojska Polskiego 27/29
tel. 61 27 98 200 fax 61 27 98 100
sekretariatuzspoz@stat.gov.pl
poznan.stat.gov.pl



PUBLIKACJE URZĘDU STATYSTYCZNEGO W POZNANIU
PRZEWIDZIANE DO WYDANIA W 2015 R.

PUBLICATIONS OF THE STATISTICAL OFFICE IN POZNAŃ
EXPECTED TO BE ISSUED IN 2015

ROCZNIKI STATYSTYCZNE *STATISTICAL YEARBOOKS*

Rocznik Statystyczny Województwa Wielkopolskiego 2015
Statistical Yearbook of Wielkopolskie Voivodship 2015

Województwo Wielkopolskie 2015 – Podregiony, Powiaty, Gminy
Wielkopolskie Voivodship 2015 – Subregions, Powiats, Gminas

Rocznik Statystyczny Poznania 2015
Statistical Yearbook of Poznań City 2015

ANALIZY STATYSTYCZNE *STATISTICAL ANALYSIS*

Warunki życia ludności w województwie wielkopolskim w 2013 r.
Living conditions of the population in Wielkopolskie Voivodship in 2013

INFORMACJE I OPRACOWANIA STATYSTYCZNE *STATISTICAL INFORMATION AND ELABORATIONS*

Biuletyn Statystyczny Województwa Wielkopolskiego
Statistical Bulletin of Wielkopolskie Voivodship

Raport o sytuacji społeczno-gospodarczej województwa wielkopolskiego w 2014 r.
Report on the socio-economic situation of Wielkopolskie Voivodship in 2014

Poznań – Biuletyn Statystyczny
Poznań – Statistical Bulletin

Zmiany strukturalne grup podmiotów gospodarki narodowej w rejestrze REGON w województwie wielkopolskim, 2014 r.

Structural changes of groups of the national economy entities in the REGON register in Wielkopolskie Voivodship, 2014

Ludność, ruch naturalny i migracje w województwie wielkopolskim w 2014 r.

Population, vital statistics and migrations in Wielkopolskie Voivodship in 2014

Budżety jednostek samorządu terytorialnego w województwie wielkopolskim w 2014 r.

Budgets of local self-government entities in Wielkopolskie Voivodship in 2014

Rynek pracy w województwie wielkopolskim w 2014 r.

Labour market in Wielkopolskie Voivodship in 2014

FOLDERY I MATERIAŁY OKOLICZNOŚCIOWE *BOOKLETS AND OCCASIONAL MATERIALS*

Województwo wielkopolskie w liczbach 2014
Wielkopolskie Voivodship in figures 2014

Poznań w 2014 r.
Poznań in 2014

Województwo wielkopolskie w liczbach 2015
Wielkopolskie Voivodship in figures 2015