

# Koniunktura gospodarcza, opinie formułowane przez jednostki z siedzibą w województwie WIELKOPOLSKIM – grudzień 2020 r.

## Wpływ pandemii COVID-19 na koniunkturę – oceny i oczekiwania (Aneks)

30.12.2020 r.

Wskaźnik ogólnego klimatu koniunktury i jego składowe w ostatnich sześciu miesiącach

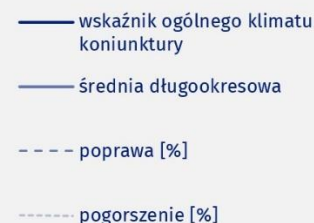
**↑ -2,1**

Wskaźnik ogólnego klimatu koniunktury gospodarczej w przetwórstwie przemysłowym

W większości badanych obszarów przedsiębiorcy w grudniu br. oceniają koniunkturę mniej pesymistycznie lub podobnie jak w listopadzie br. Największa poprawa ocen nastąpiła w sekcji handel hurtowy oraz przetwórstwo przemysłowe. Wyjątkiem jest sekcja zakwaterowanie i gastronomia, gdzie oceny spadły.

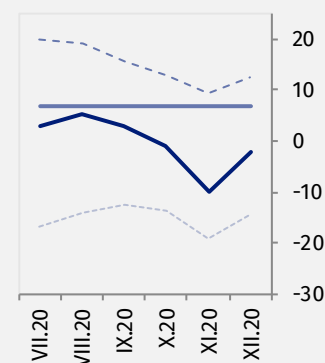
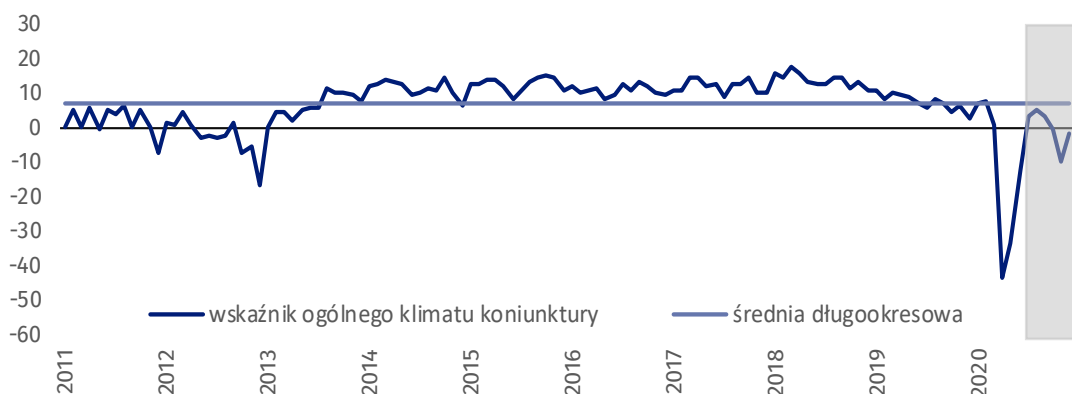
W większości obszarów oceny bieżące („diagnozy”) pogorszyły się, natomiast oczekiwania („prognozy”) poprawiły się w większości obszarów.

Do badania za grudzień br. – odpowiedzi udzielane w okresie od 1 do 10 grudnia – dołączono moduł pytań diagnozujący wpływ pandemii COVID-19 na koniunkturę gospodarczą (wyniki w Aneksie).



### Przetwórstwo przemysłowe (wykres 1)

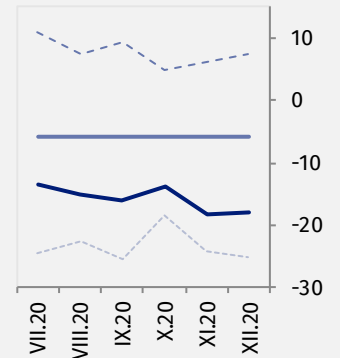
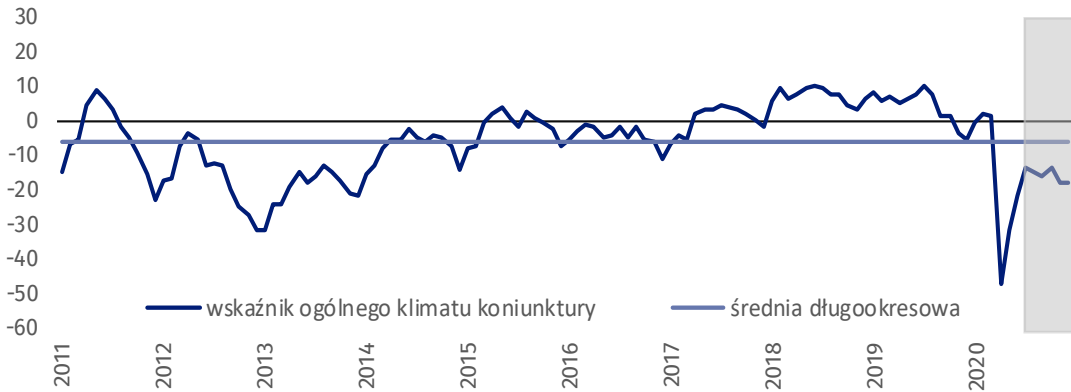
Wskaźnik ogólnego klimatu koniunktury kształtuje się na poziomie minus 2,1, tj. wyższym niż przed miesiącem (minus 9,8), ale niższym niż w grudniu poprzednich siedmiu lat.





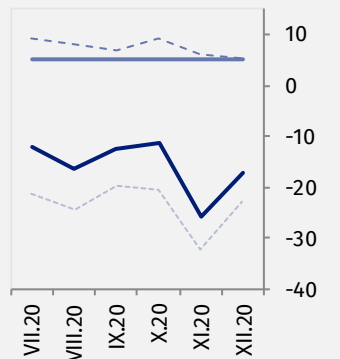
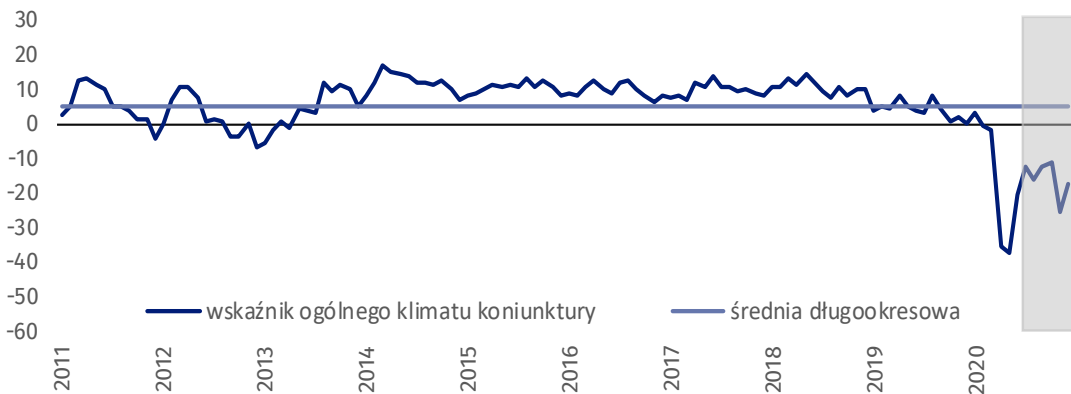
### Budownictwo (wykres 2)

W grudniu br. wskaźnik ogólnego klimatu koniunktury kształtuje się na poziomie minus 18,0, tj. podobnym jak w listopadzie br. (minus 18,3), ale niższym niż w grudniu poprzednich sześciu lat.



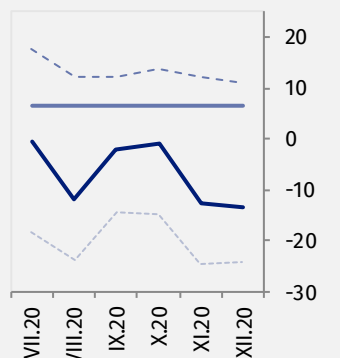
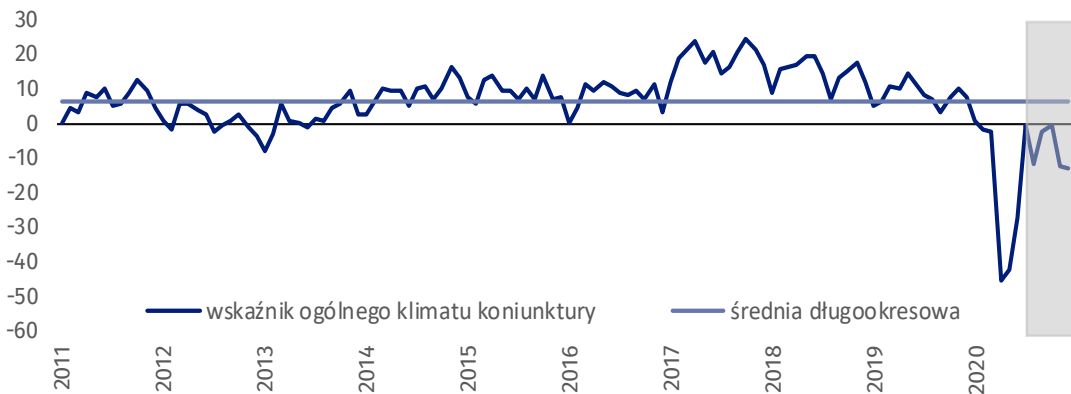
### Handel hurtowy (wykres 3)

W bieżącym miesiącu wskaźnik ogólnego klimatu koniunktury kształtuje się na poziomie minus 17,3, tj. wyższym niż przed miesiącem (minus 25,9).



### Handel detaliczny (wykres 4)

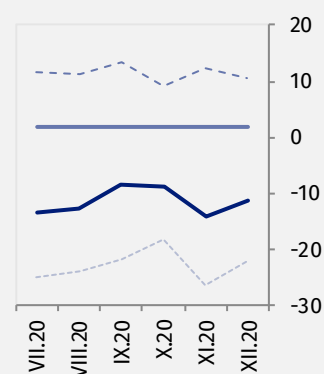
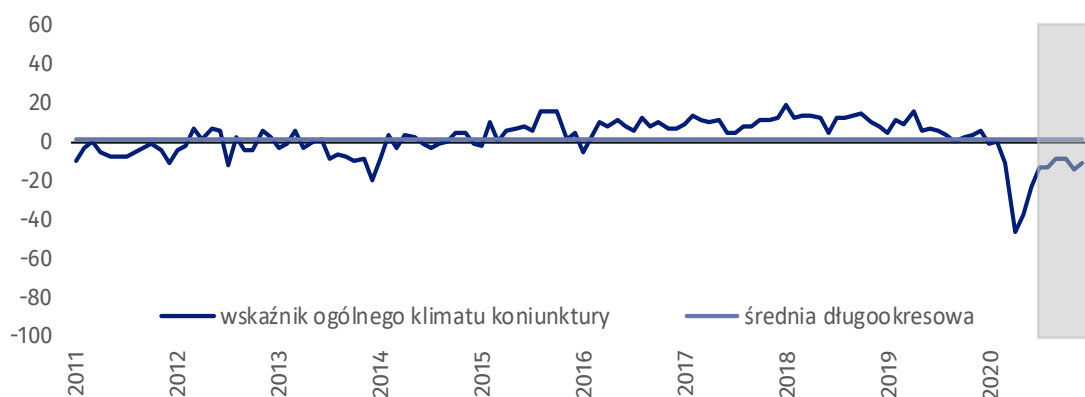
W bieżącym miesiącu wskaźnik ogólnego klimatu koniunktury kształtuje się na poziomie minus 13,4, tj. podobnym jak w listopadzie br. (minus 12,5).





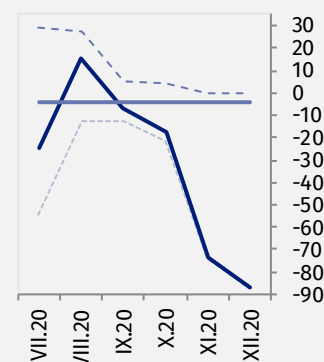
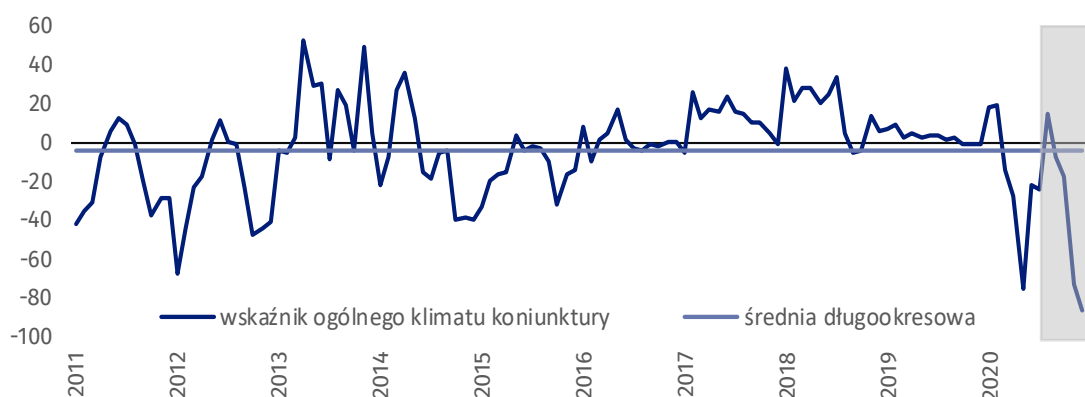
### Transport i gospodarka magazynowa (wykres 5)

W grudniu br. wskaźnik ogólnego klimatu koniunktury kształtuje się na poziomie minus 11,5, tj. wyższym niż przed miesiącem (minus 14,3), ale niższym niż w grudniu poprzednich sześciu lat.



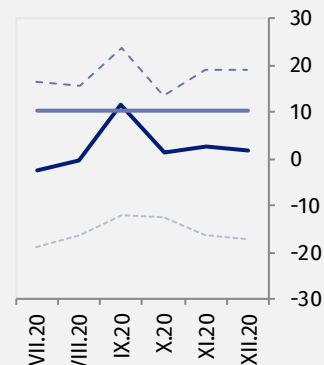
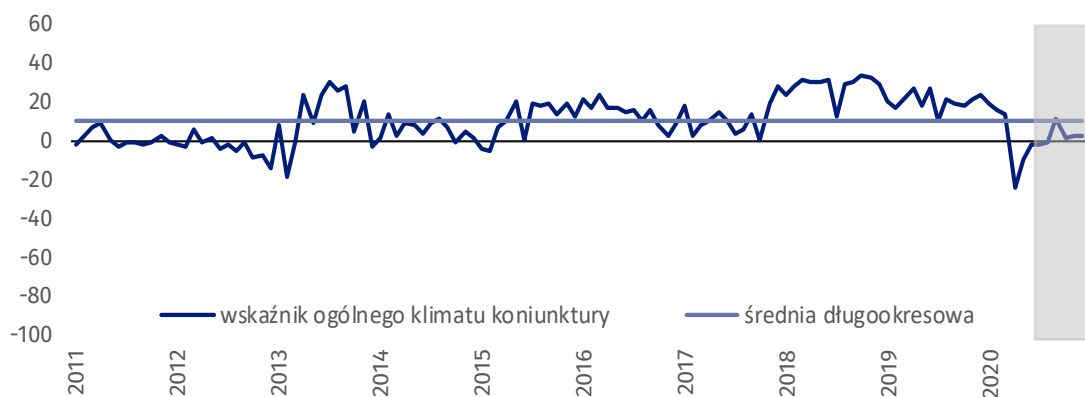
### Zakwaterowanie i gastronomia (wykres 6)

W bieżącym miesiącu wskaźnik ogólnego klimatu koniunktury kształtuje się na poziomie minus 87,1, tj. niższym niż w listopadzie br. (minus 73,6). Od czterech miesięcy notowany jest spadek ocen w tym zakresie.



### Informacja i komunikacja (wykres 7)

Wskaźnik ogólnego klimatu koniunktury kształtuje się na poziomie plus 1,8, tj. podobnym jak w listopadzie br. (plus 2,8), ale niższym niż w grudniu poprzednich pięciu lat.



**Tablica 1. Wskaźniki ogólnego klimatu koniunktury według rodzaju działalności**






WYSZCZEGÓLNIENIE		Analogiczny miesiąc ubiegłego roku	Ubiegły miesiąc	<b>Bieżący miesiąc</b>	Średnia długookresowa
<b>Przetwórstwo przemysłowe</b> 	wskaźnik ogólnego klimatu koniunktury	2,3	-9,8	<b>-2,1</b>	6,7
	składowa "diagnostyczna" wskaźnika	7,1	-1,0	<b>0,7</b>	7,3
	składowa "prognostyczna" wskaźnika	-2,5	-18,5	<b>-4,8</b>	6,1
<b>Budownictwo</b> 	wskaźnik ogólnego klimatu koniunktury	-5,4	-18,3	<b>-18,0</b>	-5,9
	składowa "diagnostyczna" wskaźnika	5,4	-13,2	<b>-14,9</b>	-7,5
	składowa "prognostyczna" wskaźnika	-16,1	-23,3	<b>-21,0</b>	-4,3
<b>Handel hurtowy</b> 	wskaźnik ogólnego klimatu koniunktury	0,1	-25,9	<b>-17,3</b>	5,3
	składowa "diagnostyczna" wskaźnika	5,8	-8,9	<b>-6,3</b>	10,0
	składowa "prognostyczna" wskaźnika	-5,7	-42,9	<b>-28,2</b>	0,6
<b>Handel detaliczny</b> 	wskaźnik ogólnego klimatu koniunktury	7,8	-12,5	<b>-13,4</b>	6,5
	składowa "diagnostyczna" wskaźnika	11,6	-3,1	<b>-9,1</b>	11,9
	składowa "prognostyczna" wskaźnika	4,0	-21,8	<b>-17,7</b>	1,0
<b>Transport i gospodarka magazynowa</b> 	wskaźnik ogólnego klimatu koniunktury	5,4	-14,3	<b>-11,5</b>	1,7
	składowa "diagnostyczna" wskaźnika	9,9	-6,8	<b>-8,8</b>	4,4
	składowa "prognostyczna" wskaźnika	0,8	-21,8	<b>-14,1</b>	-1,1
<b>Zakwaterowanie i gastronomia</b> 	wskaźnik ogólnego klimatu koniunktury	-0,8	-73,6	<b>-87,1</b>	-4,2
	składowa "diagnostyczna" wskaźnika	0,0	-71,6	<b>-87,9</b>	-7,9
	składowa "prognostyczna" wskaźnika	-1,5	-75,5	<b>-86,3</b>	-0,5
<b>Informacja i komunikacja</b> 	wskaźnik ogólnego klimatu koniunktury	23,9	2,8	<b>1,8</b>	10,2
	składowa "diagnostyczna" wskaźnika	32,4	14,3	<b>12,1</b>	18,1
	składowa "prognostyczna" wskaźnika	15,3	-8,7	<b>-8,6</b>	2,3

# Aneks

## Wpływ pandemii COVID-19 na koniunkturę – oceny i oczekiwania

Badanie zostało przeprowadzone w dniach od 1 do 10 grudnia 2020 r. na próbie jednostek przemysłowych, budowlanych, handlowych i usługowych. W przeciwieństwie do podstawowego badania koniunktury, odpowiedzi na dodatkowy blok pytań były udzielane na zasadzie dobrowolności. W pytaniach 1, 4 i 5 zaprezentowany jest procent odpowiedzi respondentów na dany wariant, a w pytaniach 2, 3 i 6 – średnia z wartości udzielonych odpowiedzi. Dane zostały zagregowane zgodnie z metodologią agregacji (ważenia) stosowaną standardowo w badaniu koniunktury gospodarczej.

Tablica 2. Wyniki badania dot. wpływu pandemii COVID-19 na koniunkturę

Pytania	 Przetwórstwo przemysłowe	 Budownictwo	 Handel hurtowy	 Handel detaliczny	 Usługi
<b>1. Negatywne skutki pandemii koronawirusa i jej konsekwencje dla prowadzonej przez Państwa firmę działalności gospodarczej będą w bieżącym miesiącu:</b>					
nieznaczne	59,3	64,2	52,4	65,9	49,4
poważne	27,9	31,6	32,2	8,2	30,1
zagrożające stabilności firmy	4,9	1,7	12,9	23,8	13,4
brak negatywnych skutków	7,9	2,5	2,5	2,1	7,1
<b>2. Proszę podać szacunkowo, jaki procent pracowników Państwa firmy (niezależnie od rodzaju umowy: o pracę, cywilnoprawną, pracowników samozatrudnionych, stażystów, agentów itp.) obejmie w bieżącym miesiącu każda z poniższych sytuacji:</b>					
praca zdalna i zbliżone formy pracy	10,2	5,5	32,9	7,1	42,0
nieplanowane nieobecności z tytułu urlopów, opieki nad dziećmi, członkami rodziny	5,2	29,8	5,3	5,8	4,4
brak pracowników z uwagi na kwarantannę lub inne ograniczenia	4,3	8,9	8,5	4,9	4,3
<b>3. Jaka będzie w bieżącym miesiącu szacunkowa (w procentach) zmiana zamówień na półprodukty, surowce, towary lub usługi itp. składanych w Państwa firmie przez klientów? Niezależnie od przyczyny zmiany i w porównaniu do sytuacji gdyby nie było pandemii:</b>					
zmiana [%]	-3,4	-20,3	-5,7	-9,8	-24,1
<b>4. Jeżeli bieżące działania i ograniczenia powzięte w celu zwalczania koronawirusa przez władze państwowe w Polsce (ale także wynikające z działań i innych krajów, np. w zakresie ruchu granicznego) funkcjonujące w momencie wypełniania ankiety utrzymywałyby się przez dłuższy czas, ile miesięcy Państwa przedsiębiorstwo byłoby w stanie przetrwać?</b>					
mniej niż 1 miesiąc	1,5	0,0	0,9	1,6	2,6
około 1 miesiąca	1,9	24,2	18,4	2,8	6,7
2 - 3 miesiące	26,3	16,5	4,3	8,3	29,0
4 - 6 miesięcy	19,0	34,0	24,2	62,0	10,2
powyżej 6 miesięcy	51,3	25,3	52,2	25,3	51,5
<b>5. Czy Państwa firma oczekuje w bieżącym miesiącu pojawienia się zatorów płatniczych lub ich nasilenia? Niezależnie od przyczyny zatorów i w porównaniu do sytuacji gdyby nie było pandemii:</b>					
tak, nieznacznych	39,5	62,3	42,9	31,8	27,2
tak, poważnych	4,1	7,4	4,6	2,6	19,0
tak, zagrożających stabilności firmy	0,7	0,0	5,7	2,6	3,1
nie oczekujemy	55,7	30,3	46,8	63,0	50,7
<b>6. Jaka będzie w bieżącym miesiącu, w relacji do poprzedniego miesiąca, szacunkowa (w procentach) zmiana poziomu zatrudnienia w Państwa firmie?</b>					
zmiana [%]	0,0	-8,2	-1,1	-1,5	-2,1

W przypadku cytowania danych Głównego Urzędu Statystycznego prosimy o zamieszczenie informacji: „Źródło danych GUS”, a w przypadku publikowania obliczeń dokonanych na danych opublikowanych przez GUS prosimy o zamieszczenie informacji: „Opracowanie własne na podstawie danych GUS”.

Opracowanie merytoryczne:  
**Urząd Statystyczny w Zielonej Górze**  
**Dyrektor Roman Fedak**  
Tel: 68 322 31 12

Rozpowszechnianie:  
**Rzecznik Prasowy Prezesa GUS**  
**Karolina Banaszek**  
Tel: 695 255 011

#### **Wydział Współpracy z Mediami**

Tel: 22 608 34 91, 22 608 38 04

**e-mail: [obslugaprasowa@stat.gov.pl](mailto:obslugaprasowa@stat.gov.pl)**



[www.stat.gov.pl](http://www.stat.gov.pl)



[@GUS\\_STAT](https://twitter.com/GUS_STAT)



[@GlownyUrzadStatystyczny](https://www.facebook.com/GlownyUrzadStatystyczny)

#### **Powiązane opracowania**

[Koniunktura gospodarcza w przetwórstwie przemysłowym, budownictwie, handlu i usługach 2000 – 2020](#)

Informacje sygnałne – opinie formułowane przez jednostki z siedzibą w danym województwie dostępne na stronach Urzędów Statystycznych

[Infografika – Koniunktura gospodarcza w Polsce](#)

[Badanie koniunktury gospodarczej – zeszyt metodologiczny](#)

#### **Temat dostępny w bazach danych**

[Dziedzinowa Baza Wiedzy Koniunktura Gospodarcza](#)

[Bank Danych Makroekonomicznych \(BDM\)](#)

#### **Ważniejsze pojęcia dostępne w słowniku**

[Koniunktura gospodarcza](#)



*Niniejszy dokument został sporządzony przy finansowej pomocy Unii Europejskiej. Poglądy w nim prezentowane są poglądami Głównego Urzędu Statystycznego, a zatem nie mogą być w żadnym wypadku uznawane za odzwierciedlenie oficjalnej opinii Komisji Europejskiej.*

