

# Koniunktura gospodarcza, opinie formułowane przez jednostki z siedzibą w województwie WIELKOPOLSKIM – wrzesień 2020 r.

## Wpływ pandemii COVID-19 na koniunkturę – oceny i oczekiwania (Aneks)

30.09.2020 r.

Wskaźnik ogólnego klimatu koniunktury i jego składowe w ostatnich sześciu miesiącach

↓ 3,0

Wskaźnik ogólnego klimatu koniunktury gospodarczej w przetwórstwie przemysłowym

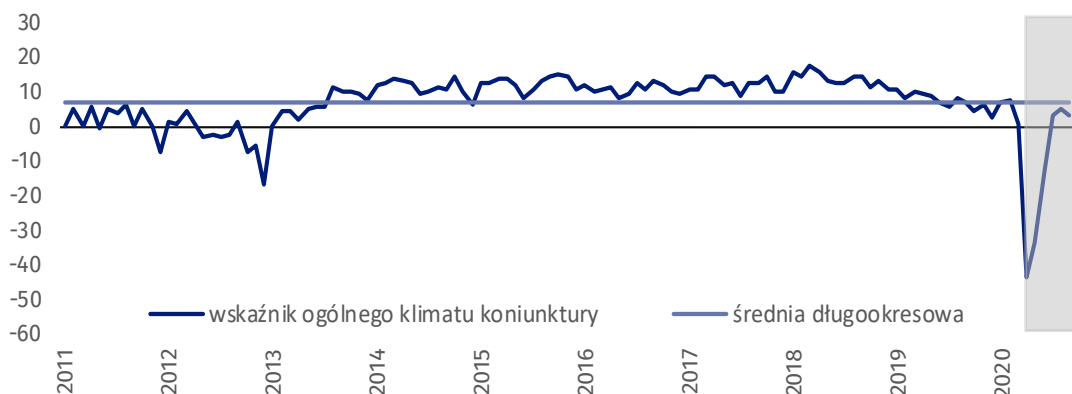
W większości badanych obszarów przedsiębiorcy we wrześniu br. oceniają koniunkturę mniej pesymistycznie niż w sierpniu br. Największy wzrost ocen w tym zakresie odnotowano w sekcji informacja i komunikacja, największy spadek – w sekcji zakwaterowanie i gastronomia. W większości obszarów odnotowano poprawę ocen bieżących („diagnoz”) oraz oczekiwań („prognoz”).

Do badania za wrzesień br. – odpowiedzi udzielane w okresie od 1 do 10 września – dołączono moduł pytań diagnozujący wpływ pandemii COVID-19 na koniunkturę gospodarczą (wyniki w Aneksie).

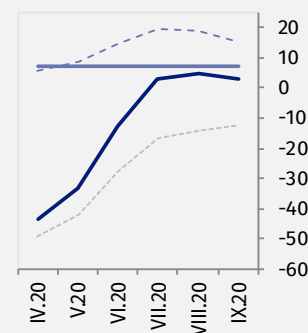


### Przetwórstwo przemysłowe (wykres 1)

Wskaźnik ogólnego klimatu koniunktury kształtuje się na poziomie plus 3,0, tj. niższym niż w sierpniu br. (plus 5,1) oraz niższym niż we wrześniu poprzednich siedmiu lat.



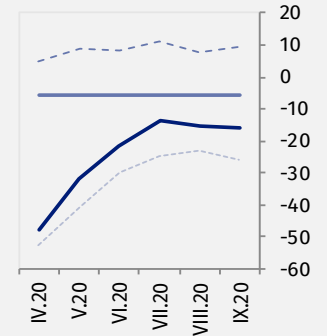
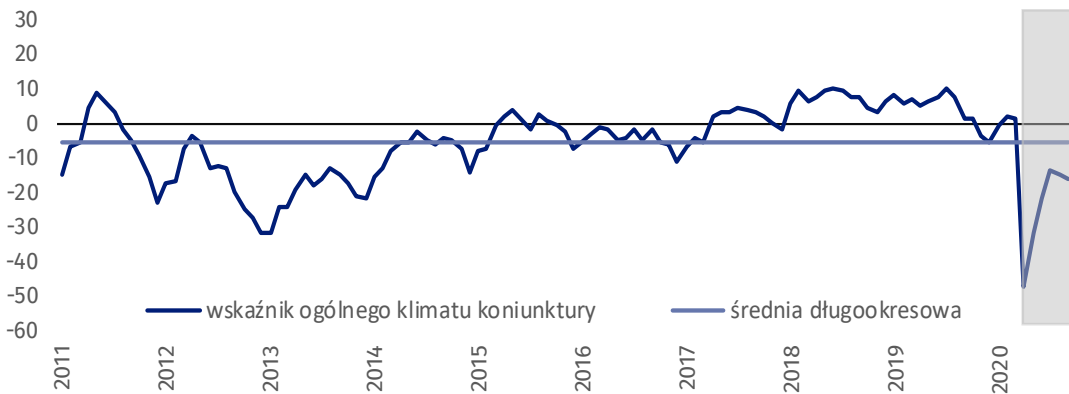
— wskaźnik ogólnego klimatu koniunktury  
— średnia długookresowa  
- - - poprawa [%]  
- - - - - pogorszenie [%]





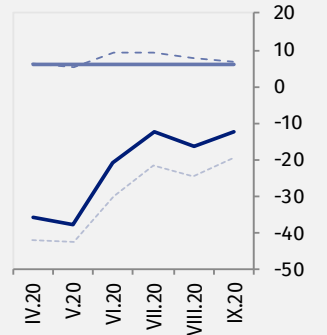
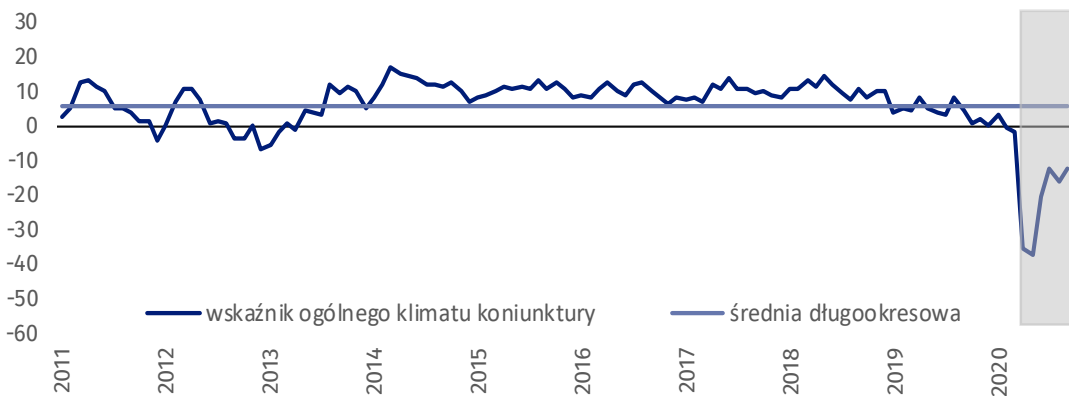
### Budownictwo (wykres 2)

We wrześniu br. wskaźnik ogólnego klimatu koniunktury kształtuje się na poziomie minus 16,1, tj. podobnym jak w sierpniu br. (minus 15,2), ale niższym niż we wrześniu poprzednich siedmiu lat.



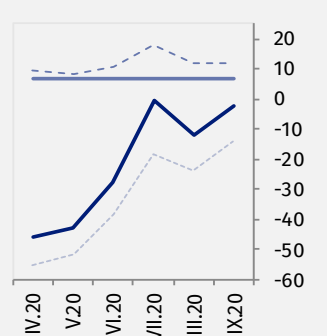
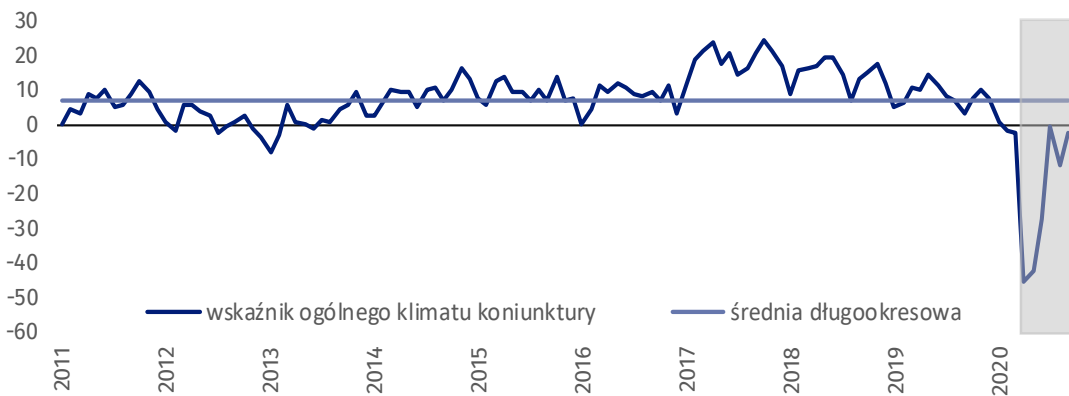
### Handel hurtowy (wykres 3)

W bieżącym miesiącu wskaźnik ogólnego klimatu koniunktury kształtuje się na poziomie minus 12,5, tj. wyższym niż przed miesiącem (minus 16,4).



### Handel detaliczny (wykres 4)

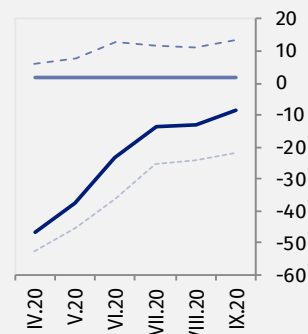
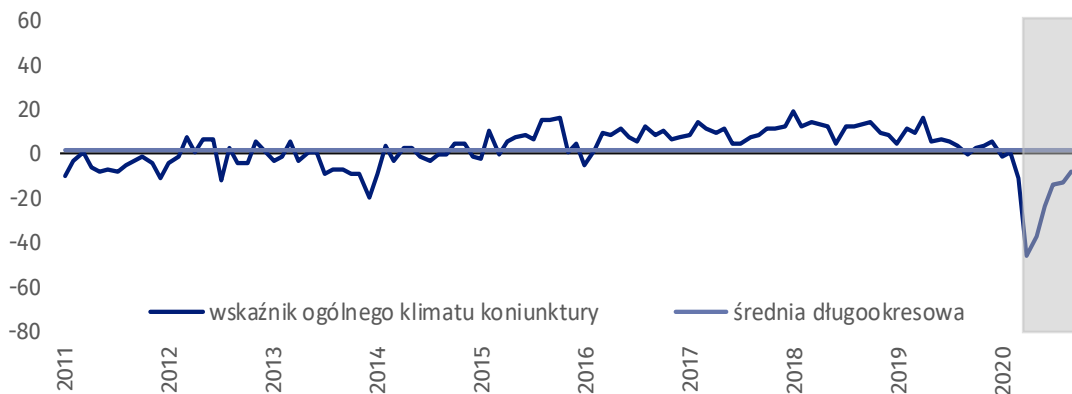
We wrześniu br. wskaźnik ogólnego klimatu koniunktury kształtuje się na poziomie minus 2,2, tj. wyższym niż przed miesiącem (minus 11,9).





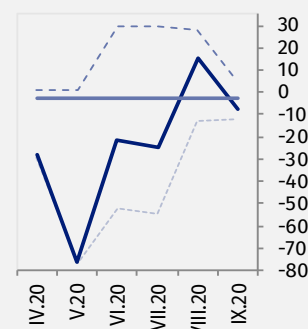
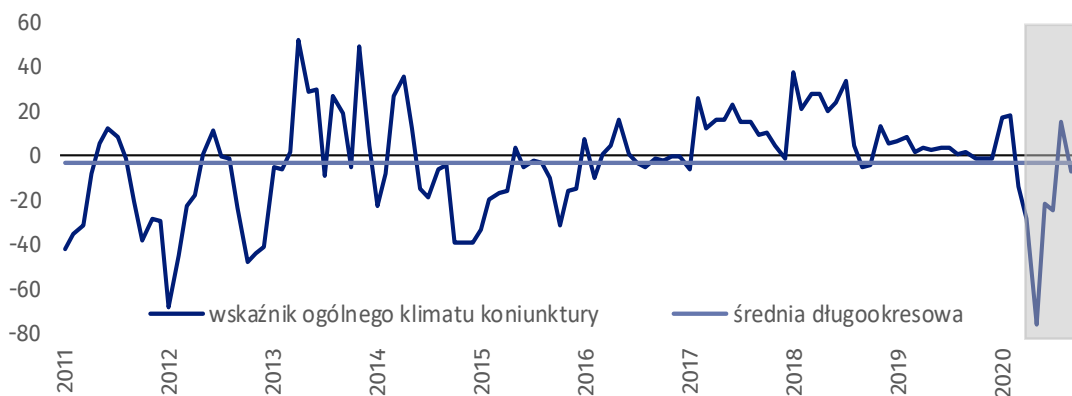
### Transport i gospodarka magazynowa (wykres 5)

W bieżącym miesiącu wskaźnik ogólnego klimatu koniunktury kształtuje się na poziomie minus 8,4, tj. wyższym niż w sierpniu br. (minus 12,8). Od pięciu miesięcy oceny w tym zakresie nie zmniejszają się.



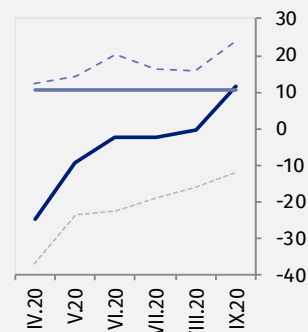
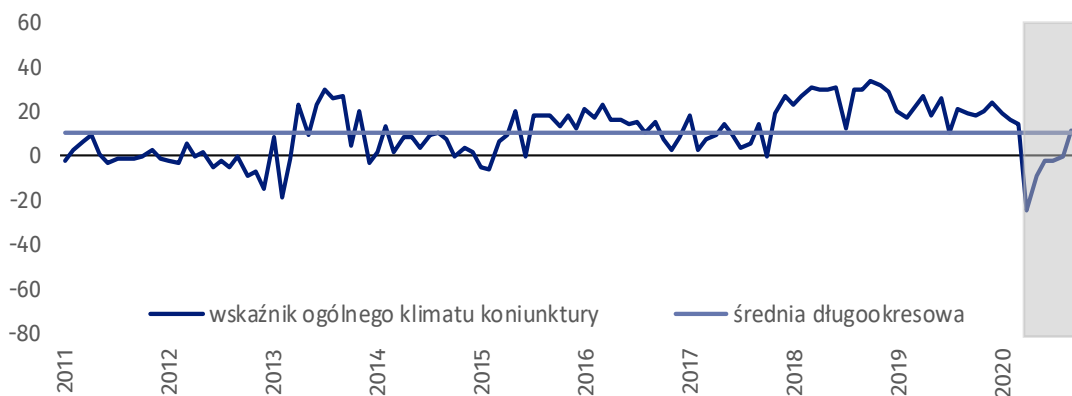
### Zakwaterowanie i gastronomia (wykres 6)

We wrześniu br. wskaźnik ogólnego klimatu koniunktury kształtuje się na poziomie minus 7,2, tj. niższym niż przed miesiącem (plus 15,0) oraz niższym niż we wrześniu poprzednich czterech lat.



### Informacja i komunikacja (wykres 7)

Wskaźnik ogólnego klimatu koniunktury kształtuje się na poziomie plus 11,7, tj. wyższym niż przed miesiącem (minus 0,5), ale niższym niż we wrześniu poprzednich pięciu lat.



**Tablica 1. Wskaźniki ogólnego klimatu koniunktury według rodzaju działalności**

WYSZCZEGÓLNIENIE		Analogiczny miesiąc ubiegłego roku	Ubiegły miesiąc	<b>Bieżący miesiąc</b>	Średnia długookresowa
<b>Przetwórstwo przemysłowe</b> 	wskaźnik ogólnego klimatu koniunktury	7,0	5,1	<b>3,0</b>	7,0
	składowa "diagnostyczna" wskaźnika	5,0	2,4	<b>2,5</b>	7,4
	składowa "prognostyczna" wskaźnika	8,9	7,8	<b>3,5</b>	6,5
<b>Budownictwo</b> 	wskaźnik ogólnego klimatu koniunktury	1,5	-15,2	<b>-16,1</b>	-5,6
	składowa "diagnostyczna" wskaźnika	5,0	-11,8	<b>-15,6</b>	-7,3
	składowa "prognostyczna" wskaźnika	-2,1	-18,6	<b>-16,5</b>	-3,9
<b>Handel hurtowy</b> 	wskaźnik ogólnego klimatu koniunktury	4,6	-16,4	<b>-12,5</b>	5,9
	składowa "diagnostyczna" wskaźnika	7,9	-7,5	<b>-5,7</b>	10,4
	składowa "prognostyczna" wskaźnika	1,3	-25,3	<b>-19,2</b>	1,5
<b>Handel detaliczny</b> 	wskaźnik ogólnego klimatu koniunktury	3,0	-11,9	<b>-2,2</b>	6,8
	składowa "diagnostyczna" wskaźnika	8,0	-8,6	<b>-1,3</b>	12,3
	składowa "prognostyczna" wskaźnika	-2,0	-15,2	<b>-3,0</b>	1,4
<b>Transport i gospodarka magazynowa</b> 	wskaźnik ogólnego klimatu koniunktury	0,0	-12,8	<b>-8,4</b>	2,0
	składowa "diagnostyczna" wskaźnika	7,1	-9,7	<b>-3,9</b>	4,7
	składowa "prognostyczna" wskaźnika	-7,1	-15,9	<b>-12,8</b>	-0,7
<b>Zakwaterowanie i gastronomia</b> 	wskaźnik ogólnego klimatu koniunktury	2,2	15,0	<b>-7,2</b>	-2,8
	składowa "diagnostyczna" wskaźnika	4,3	-9,3	<b>-3,8</b>	-6,6
	składowa "prognostyczna" wskaźnika	0,0	39,3	<b>-10,6</b>	1,0
<b>Informacja i komunikacja</b> 	wskaźnik ogólnego klimatu koniunktury	19,4	-0,5	<b>11,7</b>	10,4
	składowa "diagnostyczna" wskaźnika	28,9	9,3	<b>12,8</b>	18,3
	składowa "prognostyczna" wskaźnika	9,8	-10,3	<b>10,5</b>	2,6

# Aneks






## Wpływ pandemii COVID-19 na koniunkturę – oceny i oczekiwania

Badanie zostało przeprowadzone w dniach od 1 do 10 września 2020 r. na próbie jednostek przemysłowych, budowlanych, handlowych i usługowych. W przeciwieństwie do podstawowego badania koniunktury, odpowiedzi na dodatkowy blok pytań były udzielane na zasadzie dobrowolności. W pytaniach 1, 2 i 6 zaprezentowany jest procent odpowiedzi respondentów na dany wariant, a w pozostałych pytaniach – średnia z wartości udzielonych odpowiedzi. Dane zostały zagregowane zgodnie z metodologią agregacji (ważenia) stosowaną standardowo w badaniu koniunktury gospodarczej.

Tablica 2. Wyniki badania dot. wpływu pandemii COVID-19 na koniunkturę

Pytania	Przetwórstwo przemysłowe		Budownictwo		Handel hurtowy		Handel detaliczny		Usługi	
<b>1. Negatywne skutki pandemii koronawirusa i jej konsekwencje dla prowadzonej przez Państwa firmę działalności gospodarczej były (w sierpniu) i będą (we wrześniu):</b>										
<b>Sierpień 2020 r.</b>	nieznaczące	56,5	87,7	42,1	60,7	59,6				
	poważne	25,4	5,8	39,6	20,3	28,0				
	zagrożające stabilności firmy	4,4	0,7	7,1	0,4	8,5				
	brak negatywnych skutków	13,7	5,8	11,2	18,6	3,9				
<b>Wrzesień 2020 r.</b>	nieznaczące	56,7	89,3	41,4	60,3	60,3				
	poważne	24,6	7,0	41,2	22,0	28,0				
	zagrożające stabilności firmy	3,9	1,5	7,1	0,2	7,8				
	brak negatywnych skutków	14,8	2,2	10,3	17,5	3,9				
<b>2. Z jakich form pomocy i ułatwień w ramach tzw. Tarczy antykrzysowej do tej pory korzystała Państwa firma?</b>										
	dopłaty do wynagrodzeń	46,2	16,0	30,2	22,5	30,9				
	pożyczki lub subwencje i inna pomoc finansowa	17,4	27,0	33,0	30,5	45,8				
	zwolnienia i odroczenia z tytułu płatności podatków oraz składek ZUS	29,0	30,3	37,1	44,6	51,3				
	świadczenie postojowe dla osób prowadzących działalność gospodarczą	7,7	1,5	4,1	0,6	3,3				
	ułatwienia i uproszczenia procedur administracyjnych (niefinansowe)	1,2	13,6	21,7	0,0	0,6				
	ułatwienia i uproszczenia zarządzania wewnątrz przedsiębiorstwa	15,1	12,1	23,3	17,3	15,1				
	firma nie korzystała z żadnych form pomocy w ramach tzw. Tarczy antykrzysowej	40,3	8,7	29,0	48,3	30,9				

**Tablica 2. Wyniki badania dot. wpływu pandemii COVID-19 na koniunkturę (dok.)**

Pytania										
	Przetwórstwo przemysłowe	Budownictwo	Handel hurtowy	Handel detaliczny	Usługi					
<b>3. Proszę podać szacunkowo, jaki procent pracowników Państwa firmy (niezależnie od rodzaju umowy: o pracę, cywilnoprawną, pracowników samozatrudnionych, stażystów, agentów itp.) objęta (w sierpniu) i objemie (we wrześniu) każda z poniższych sytuacji:</b>										
Sierpień 2020 r.	praca zdalna i zbliżone formy pracy	4,9	0,9	22,4	1,7	22,2				
	nieplanowane nieobecności z tytułu urlopów, opieki nad dziećmi, członkami rodziny	3,7	1,4	2,2	2,2	3,7				
	brak pracowników z uwagi na kwarantannę lub inne ograniczenia	2,4	1,0	0,3	1,6	2,0				
Wrzesień 2020 r.	praca zdalna i zbliżone formy pracy	5,2	0,8	21,8	2,6	22,1				
	nieplanowane nieobecności z tytułu urlopów, opieki nad dziećmi, członkami rodziny	2,9	1,4	2,7	3,8	4,0				
	brak pracowników z uwagi na kwarantannę lub inne ograniczenia	0,6	1,1	0,3	2,3	2,4				
<b>4. Jaka była (w sierpniu) i będzie (we wrześniu) szacunkowa (w procentach) zmiana zamówień na półprodukty, surowce, towary lub usługi itp. składanych przez Państwa firmę u dostawców?</b>										
Sierpień 2020 r.	zmiana [%]	-2,8	-5,2	-6,0	-1,8	-17,0				
Wrzesień 2020 r.	zmiana [%]	-2,7	-5,6	-6,8	1,0	-16,9				
<b>5. Jaka była (w sierpniu) i będzie (we wrześniu) szacunkowa (w procentach) zmiana zamówień na półprodukty, surowce, towary lub usługi itp. składanych w Państwa firmie przez klientów?</b>										
Sierpień 2020 r.	zmiana [%]	-2,5	-5,4	-8,1	-1,6	-18,0				
Wrzesień 2020 r.	zmiana [%]	-2,6	-5,7	-6,9	-1,5	-17,2				
<b>6. Jeżeli bieżące działania i ograniczenia powzięte w celu zwalczania koronawirusa przez władze państwowe w Polsce (ale także wynikające z działań innych krajów, np. w zakresie ruchu granicznego) funkcjonujące w momencie wypełniania ankiety utrzymywałyby się przez dłuższy czas, ile miesięcy Państwa przedsiębiorstwo byłoby w stanie przetrwać?</b>										
	mniej niż 1 miesiąc	1,7	0,0	4,1	1,7	10,5				
	około 1 miesiąca	5,3	2,2	8,2	0,7	4,5				
	2 - 3 miesiące	20,8	21,1	29,9	8,5	24,1				
	4 - 6 miesięcy	21,2	10,9	11,0	30,7	19,9				
	powyżej 6 miesięcy	51,0	65,8	46,8	58,4	41,0				
<b>7. Jakie są Państwa aktualne przewidywania, co do poziomu inwestycji Państwa firmy w 2020 r. w odniesieniu do inwestycji zrealizowanych w 2019 r.?</b>										
	zmiana [%]	-9,7	2,1	-23,9	-12,1	-13,8				

W przypadku cytowania danych Głównego Urzędu Statystycznego prosimy o zamieszczenie informacji: „Źródło danych GUS”, a w przypadku publikowania obliczeń dokonanych na danych opublikowanych przez GUS prosimy o zamieszczenie informacji: „Opracowanie własne na podstawie danych GUS”.

Opracowanie merytoryczne:  
**Urząd Statystyczny w Zielonej Górze**  
**Dyrektor Roman Fedak**  
Tel: 68 322 31 12

Rozpowszechnianie:  
**Rzecznik Prasowy Prezesa GUS**  
**Karolina Banaszek**  
Tel: 695 255 011

#### **Wydział Współpracy z Mediami**

Tel: 22 608 34 91, 22 608 38 04

e-mail: [obslugaprasowa@stat.gov.pl](mailto:obslugaprasowa@stat.gov.pl)



[www.stat.gov.pl](http://www.stat.gov.pl)



@GUS\_STAT



@GlownyUrzadStatystyczny

#### **Powiązane opracowania**

[Koniunktura gospodarcza w przetwórstwie przemysłowym, budownictwie, handlu i usługach 2000 – 2020](#)

Informacje sygnałowe – opinie formułowane przez jednostki z siedzibą w danym województwie dostępne na stronach Urzędów Statystycznych

[Infografika – Koniunktura gospodarcza w Polsce](#)

[Badanie koniunktury gospodarczej – zeszyt metodologiczny](#)

#### **Temat dostępny w bazach danych**

[Dziedzinowa Baza Wiedzy Koniunktura Gospodarcza](#)

[Bank Danych Makroekonomicznych \(BDM\)](#)

#### **Ważniejsze pojęcia dostępne w słowniku**

[Koniunktura gospodarcza](#)



*Niniejszy dokument został sporządzony przy finansowej pomocy Unii Europejskiej. Poglądy w nim prezentowane są poglądami Głównego Urzędu Statystycznego, a zatem nie mogą być w żadnym wypadku uznawane za odzwierciedlenie oficjalnej opinii Komisji Europejskiej.*

