



KONIUNKTURA GOSPODARCZA

w grudniu 2016 r.

opinie formułowane przez jednostki, których siedziba znajduje się
w WOJEWÓDZTWIE WIELKOPOLSKIM

Przedsiębiorstwa z siedzibą w województwie wielkopolskim ogólny klimat koniunktury w **przetwórstwie przemysłowym** oceniają w grudniu pozytywnie, podobnie jak przed miesiącem. Diagnozy dotyczące produkcji oraz sytuacji finansowej są korzystne, zbliżone do zgłaszanych w listopadzie, natomiast portfela zamówień – ostrożniejsze niż w ubiegłym miesiącu. Odpowiednie prognozy są mniej optymistyczne od formułowanych w listopadzie. Planowany jest niewielki wzrost zatrudnienia, nieco mniejszy od zapowiadanego przed miesiącem. Przedsiębiorcy przewidują, że ceny wyrobów przemysłowych mogą rosnąć szybciej niż oczekiwano w listopadzie.

Ogólny klimat koniunktury w **budownictwie** oceniany jest w grudniu bardziej negatywnie niż w listopadzie. Utrzymują się niekorzystne diagnozy portfela zamówień i produkcji budowlano-montażowej. Bieżąca sytuacja finansowa oceniana jest bardziej negatywnie niż przed miesiącem. Odpowiednie prognozy są bardziej pesymistyczne od oczekiwań formułowanych w listopadzie. Skala ograniczenia zatrudnienia może być zbliżona do planowanej w ubiegłym miesiącu. Przedsiębiorcy przewidują, że ceny robót budowlano-montażowych będą spadać nieco wolniej niż oczekiwano w listopadzie.

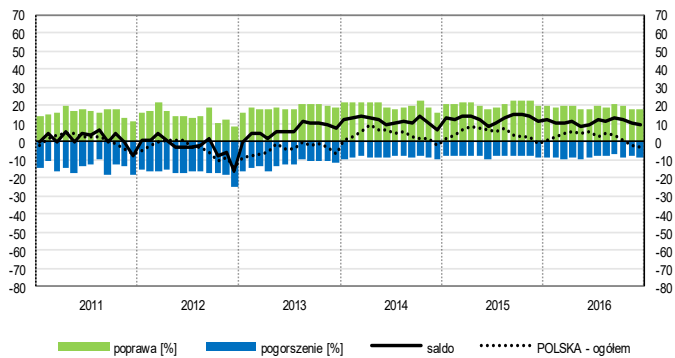
Ogólny klimat koniunktury w **handlu hurtowym** oceniany jest w grudniu nieco bardziej optymistycznie niż w ubiegłym miesiącu. Utrzymują się nieznacznie pozytywne oceny sprzedaży. Bieżąca sytuacja finansowa nie zmienia się. Odpowiednie przewidywania wskazują, że w najbliższych trzech miesiącach sprzedaż oraz sytuacja finansowa mogą również nie ulec zmianie. Możliwy jest niewielki wzrost zatrudnienia, zbliżony do planowanego miesiąc wcześniej. Przedsiębiorcy oczekują wzrostu cen.

Ogólny klimat koniunktury w **handlu detalicznym** oceniany jest mniej pozytywnie niż w listopadzie. Bieżąca sprzedaż rośnie nieco wolniej niż przed miesiącem. Odpowiednie przewidywania oraz diagnozy i prognozy sytuacji finansowej są niekorzystne, gorsze od zgłaszanych w listopadzie. Możliwy jest niewielki wzrost zatrudnienia, zbliżony do planowanego w ubiegłym miesiącu. Przedsiębiorcy zapowiadają wzrost cen.

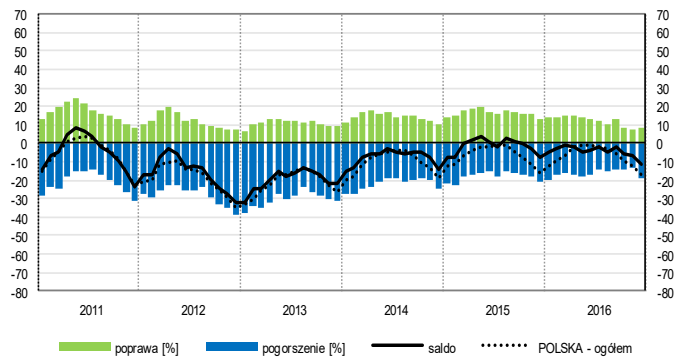
W grudniu dyrektorzy jednostek z sekcji **informacja i komunikacja** oceniają koniunkturę bardziej korzystnie niż przed miesiącem, ale gorzej niż przed rokiem. Opinie w zakresie koniunktury formułowane przez kierujących firmami z sekcji **transport i gospodarka magazynowa** są pozytywne, zbliżone do zgłaszanych w listopadzie br. i lepsze od notowanych w grudniu ub. r. Podmioty z sekcji **działalność związana z zakwaterowaniem i usługami gastronomicznymi** oceniają koniunkturę podobnie jak przed miesiącem i lepiej niż przed rokiem.

OGÓLNY KLIMAT KONIUNKTURY WEDŁUG SEKCJI / DZIAŁÓW PKD

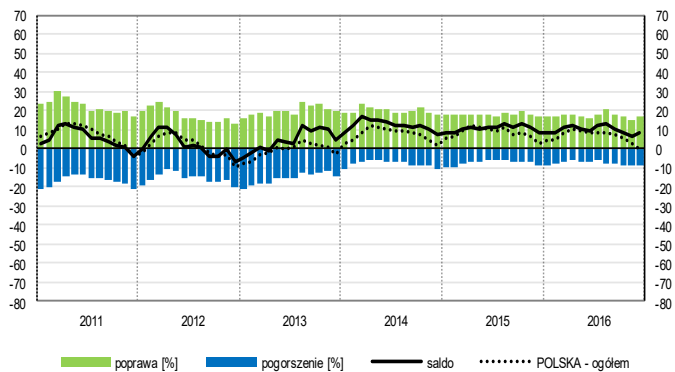
Przetwórstwo przemysłowe (sekcja C)



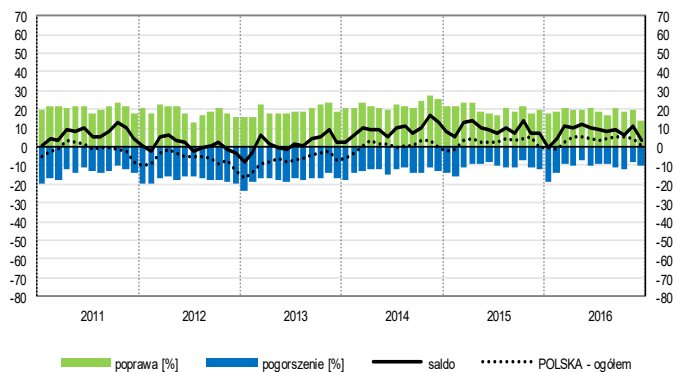
Budownictwo (sekcja F)



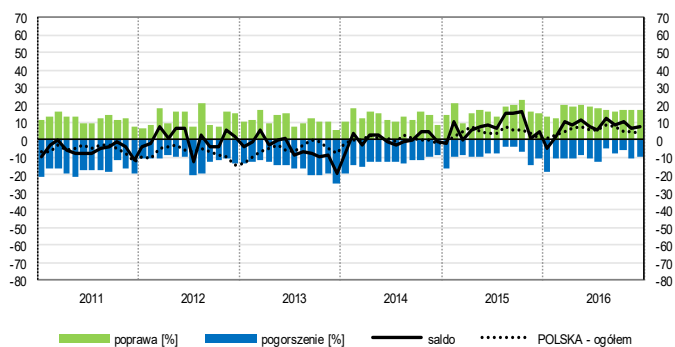
Handel hurtowy (dział 46)



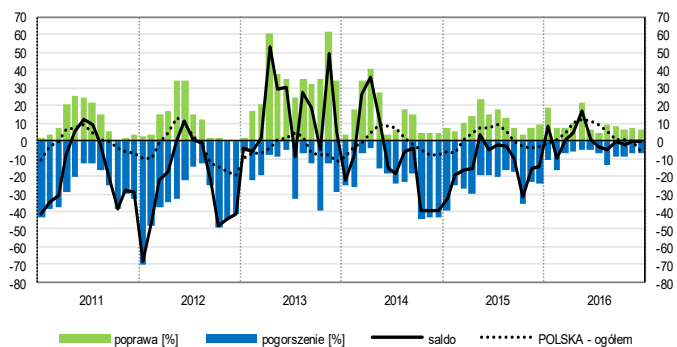
Handel detaliczny (działy 45+47)



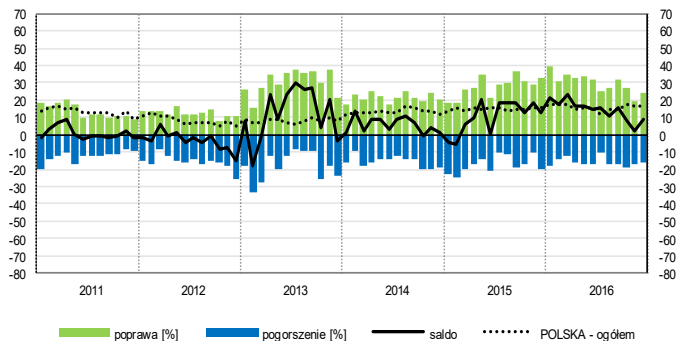
Transport i gospodarka magazynowa (sekcja H)



Zakwaterowanie i gastronomia (sekcja I)

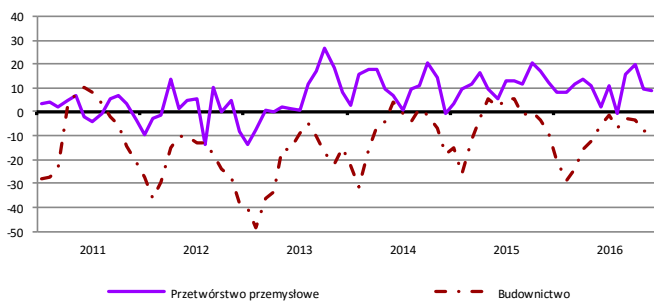


Informacja i komunikacja (sekcja J)

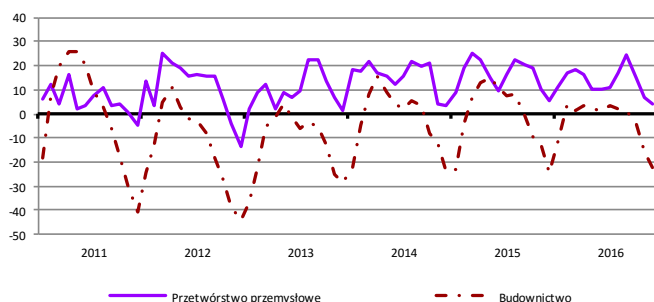


WYBRANE WSKAŹNIKI WEDŁUG SEKCJI / DZIAŁÓW PKD

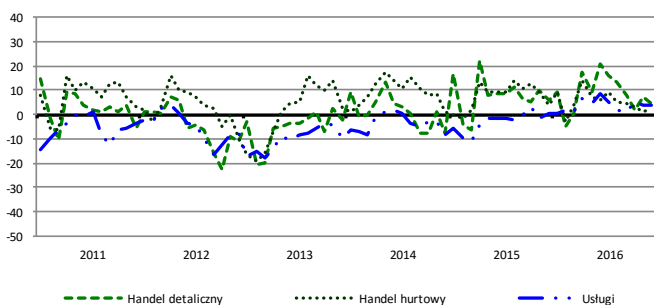
Bieżąca produkcja



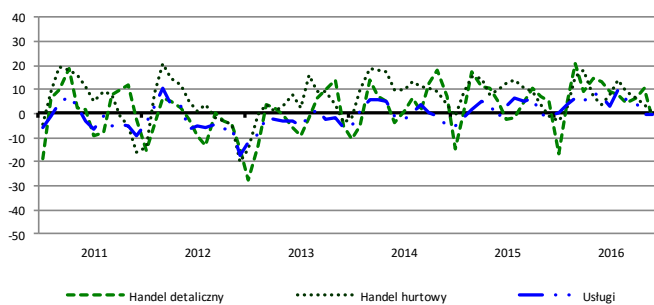
Przewidywana produkcja



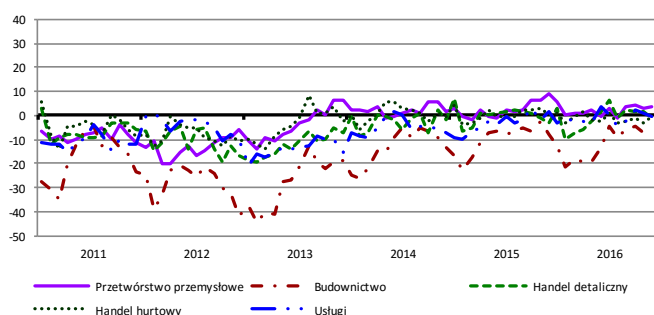
Bieżąca sprzedaż



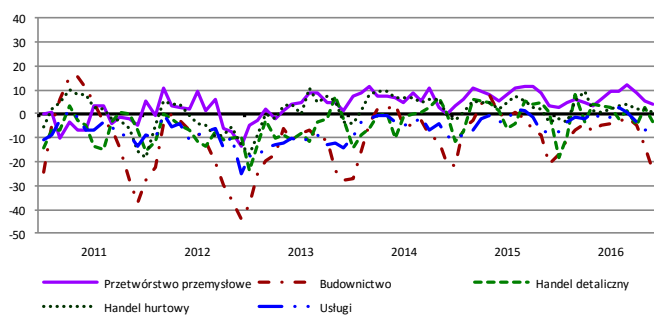
Przewidywana sprzedaż



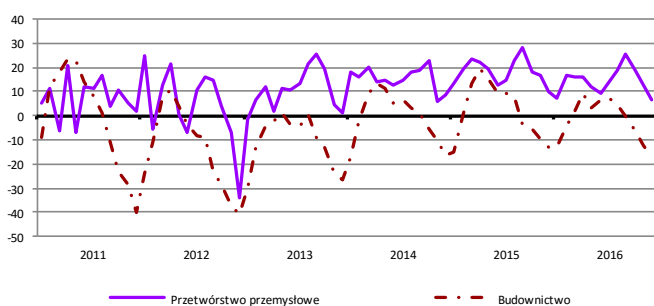
Bieżąca sytuacja finansowa



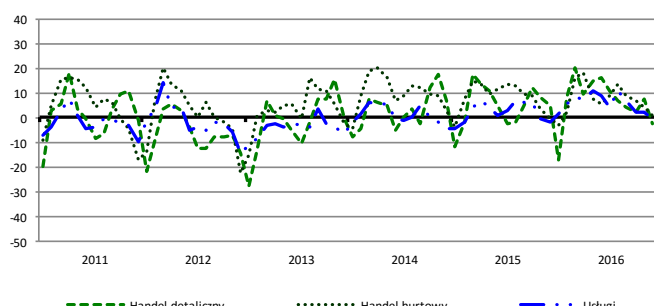
Przewidywana sytuacja finansowa



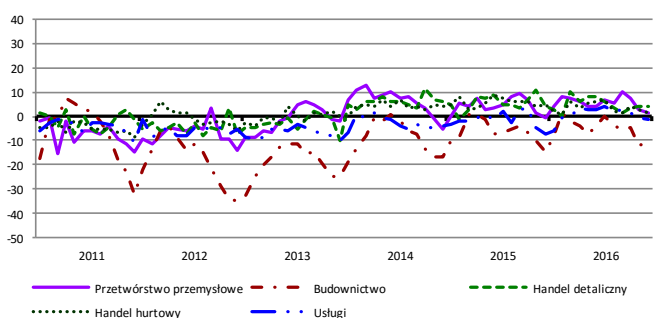
Przewidywany portfel zamówień na rynku krajowym



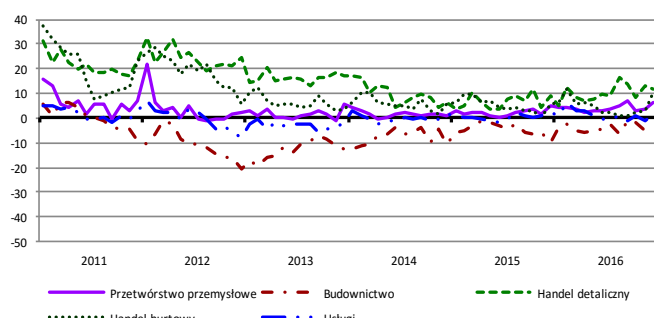
Przewidywany popyt



Przewidywane zatrudnienie

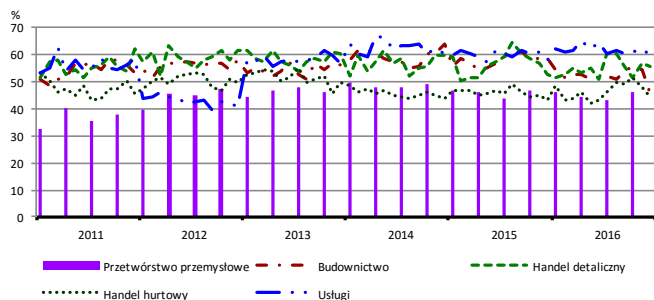


Przewidywane ceny

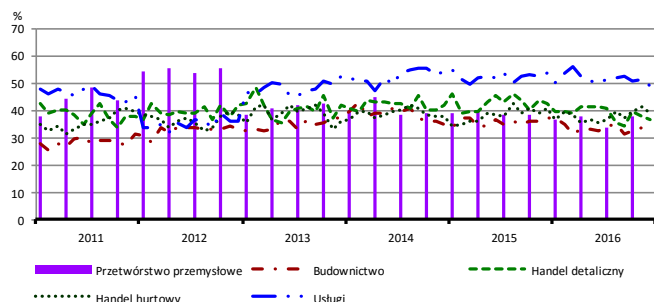


BARIERY DZIAŁALNOŚCI GOSPODARCZEJ

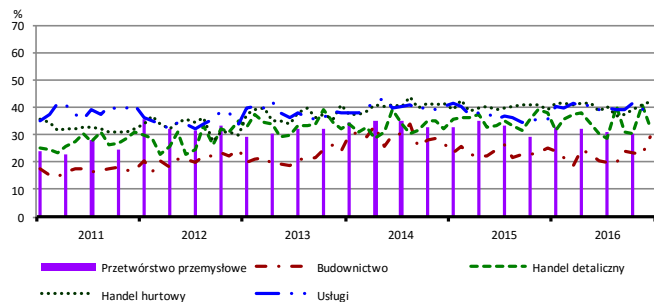
Koszty zatrudnienia



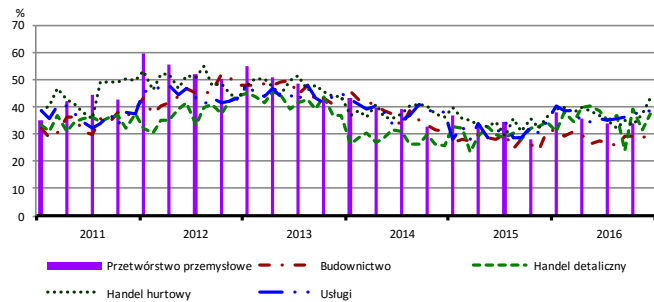
Wysokie obciążenia na rzecz budżetu



Niejasne i niespójne przepisy prawne



Niepewność ogólnej sytuacji gospodarczej



Największy odsetek przedsiębiorców **nieodczuwających żadnych barier w prowadzeniu bieżącej działalności gospodarczej** w grudniu br. jest odnotowany w jednostkach prowadzących działalność z zakresu usług (9,5%), w dalszej kolejności – handlu hurtowego (7,8%), handlu detalicznego (6,0%), budownictwa (5,9%).

Największe trudności napotymane przez przedsiębiorstwa **budowlane** zgłaszające bariery związane są z kosztami zatrudnienia (45,7% w grudniu br., 58,8% przed rokiem) i konkurencją na rynku (42,1% w grudniu br., 51,5% w analogicznym miesiącu ub. r.). Są to bariery, których znaczenie w skali roku spadło w największym stopniu. W porównaniu z grudniem 2015 r. najbardziej wzrosło znaczenie bariery związanej z niedoborem wykwalifikowanych pracowników (z 23,2% do 32,9%).

Podmioty prowadzące działalność w zakresie **handlu hurtowego** najczęściej wskazują trudności związane z konkurencją na rynku (59,7% w grudniu br., 56,9% w analogicznym miesiącu ub. r.). Barrierami, których znaczenie w ujęciu rocznym zwiększyło się najbardziej są niepewność ogólnej sytuacji gospodarczej (z 36,5% do 43,1%) i niedobór pracowników (z 8,6% do 14,8%).

Przedsiębiorcy prowadzący działalność z zakresu **handlu detalicznego** najbardziej odczuwają trudności związane z konkurencją na rynku (66,1% w grudniu br., 74,6% w analogicznym miesiącu ub. r. – jest to bariera, której znaczenie w skali roku zmniejszyło się w największym stopniu). W ujęciu rocznym najbardziej wzrosło znaczenie bariery związanej z niedoborem pracowników (z 10,2% do 19,5%).

Największe trudności wskazywane przez firmy **usługowe** zgłaszające bariery związane są z kosztami zatrudnienia (60,0% w grudniu br., 58,0% przed rokiem). W skali roku w największym stopniu wzrosło znaczenie bariery związanej z niejasnymi i niespójnymi przepisami prawnymi (z 35,9% do 41,9%), a spadło – bariery związanej z wysokimi obciążeniami na rzecz budżetu (z 53,5% do 48,7%).

W **przetwórstwie przemysłowym** badaniem objęte są podmioty o liczbie pracujących 10 i więcej osób. W pozostałych badaniach (**budownictwo, handel hurtowy i detaliczny, usługi**) uczestniczą również podmioty o liczbie pracujących do 9 osób.

Przetwórstwo przemysłowe – sekcja C; **Budownictwo** – sekcja F; **Handel hurtowy** – dział 46; **Handel detaliczny** – działy 45 i 47

Usługi – sekcje: H – Transport i gospodarka magazynowa, I – Działalność związana z zakwaterowaniem i usługami gastronomicznymi, J – Informacja i komunikacja, K – Działalność finansowa i ubezpieczeniowa, L – Działalność związana z obsługą rynku nieruchomości, M – Działalność profesjonalna, naukowa i techniczna, N – Działalność w zakresie usług administrowania i działalność wspierająca, P – Edukacja, Q – Opieka zdrowotna i pomoc społeczna, R – Działalność związana z kulturą, rozrywką i rekreacją, S – Pozostała działalność usługowa

Opracowanie merytoryczne:
Departament Przedsiębiorstw
Hanna Sękowska Tel. 22 608 36 51,
Magdalena Świącka Tel. 22 608 35 50,
Olga Gaca Tel. 22 608 36 51,
Hubert Stefaniak Tel. 22 608 35 50,
Łukasz Gontarz Tel. 22 608 35 50.

Rozpowszechnianie:
Rzecznik Prasowy Prezesa GUS
Karolina Dawidziuk
Tel: 22 608 3009, 22 608 3475
e-mail: rzecznik@stat.gov.pl

Wyniki badania koniunktury w przemyśle, budownictwie, handlu i usługach można znaleźć na stronie GUS

http://stat.gov.pl/obszary-tematyczne/koniunktura/koniunktura/publikacja_4.html

Zeszyt Metodologiczny „Badanie koniunktury gospodarczej GUS”, 2016

http://stat.gov.pl/obszary-tematyczne/koniunktura/koniunktura/publikacja_5.html