



KONIUNKTURA GOSPODARCZA

w listopadzie 2016 r.

**opinie formułowane przez jednostki, których siedziba znajduje się
w WOJEWÓDZTWIE WIELKOPOLSKIM**

Przedsiębiorstwa z siedzibą w województwie wielkopolskim ogólny klimat koniunktury w **przetwórstwie przemysłowym** oceniają w listopadzie nieco mniej optymistycznie niż przed miesiącem. Bieżący portfel zamówień i produkcja rosną wolniej niż w październiku. Sytuacja finansowa oceniana jest pozytywnie, podobnie jak przed miesiącem. Odpowiednie prognozy są mniej korzystne od formułowanych w październiku. Planowany jest wzrost zatrudnienia, choć mniejszy od zapowiadanego przed miesiącem. Przedsiębiorcy przewidują, że ceny wyrobów przemysłowych mogą rosnąć.

Ogólny klimat koniunktury w **budownictwie** oceniany jest w listopadzie negatywnie, podobnie jak w październiku. Diagnozy i prognozy portfela zamówień, produkcji budowlano-montażowej oraz sytuacji finansowej są bardziej niekorzystne od formułowanych w ubiegłym miesiącu. Skala ograniczenia zatrudnienia może być większa od planowanej w październiku. Przedsiębiorcy przewidują, że ceny robót budowlano-montażowych będą spadać nieco szybciej niż oczekiwano przed miesiącem.

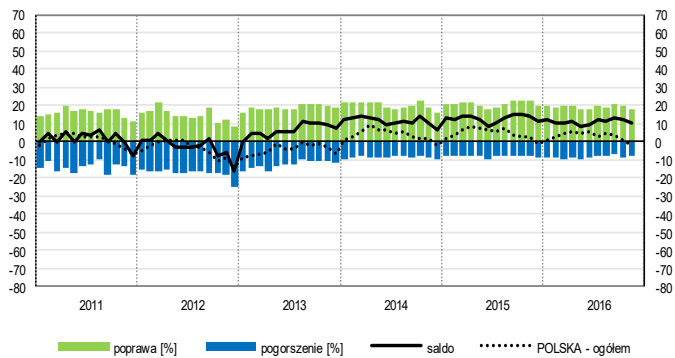
Ogólny klimat koniunktury w **handlu hurtowym** oceniany jest w listopadzie nieco mniej optymistycznie niż w ubiegłym miesiącu. Diagnozy i prognozy sprzedaży są pozytywne, ale ostrożniejsze od zgłaszanych w październiku. Oceny sytuacji finansowej są nieco bardziej pesymistyczne niż przed miesiącem. Utrzymują się nieznacznie optymistyczne przewidywania w tym zakresie. Możliwy jest niewielki wzrost zatrudnienia, choć nieco mniejszy od planowanego miesiąc wcześniej. Przedsiębiorcy oczekują nieznacznego wzrostu cen.

Ogólny klimat koniunktury w **handlu detalicznym** oceniany jest bardziej pozytywnie niż w październiku. Rośnie bieżąca sprzedaż. Utrzymują się nieznacznie optymistyczne diagnozy sytuacji finansowej. Odpowiednie przewidywania są korzystne, lepsze od formułowanych przed miesiącem. Możliwy jest niewielki wzrost zatrudnienia, zbliżony do planowanego w październiku. Przedsiębiorcy zapowiadają wzrost cen.

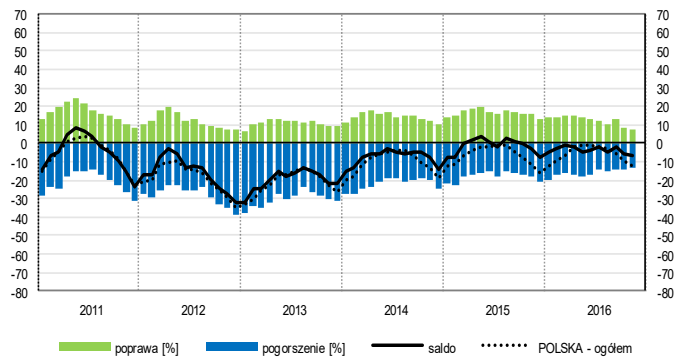
W listopadzie dyrektorzy jednostek z sekcji **transport i gospodarka magazynowa** oceniają koniunkturę mniej korzystnie niż przed miesiącem, ale lepiej niż przed rokiem. Opinie w zakresie koniunktury formułowane przez kierujących firmami z sekcji **informacja i komunikacja** są pozytywne, ale gorsze od zgłaszanych w październiku bieżącego i w listopadzie ubiegłego roku. Podmioty z sekcji **działalność związana z zakwaterowaniem i usługami gastronomicznymi** oceniają koniunkturę lepiej niż przed miesiącem i przed rokiem.

OGÓLNY KLIMAT KONIUNKTURY WEDŁUG SEKCJI / DZIAŁÓW PKD

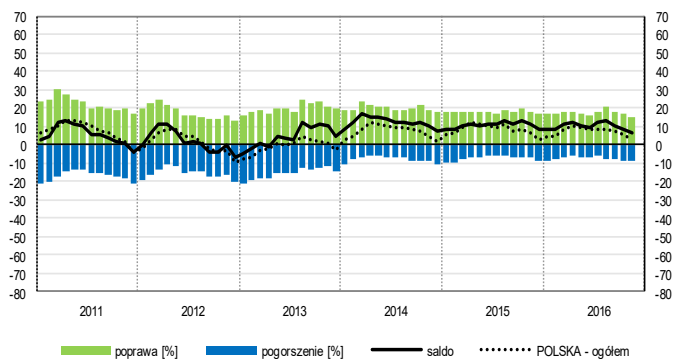
Przetwórstwo przemysłowe (sekcja C)



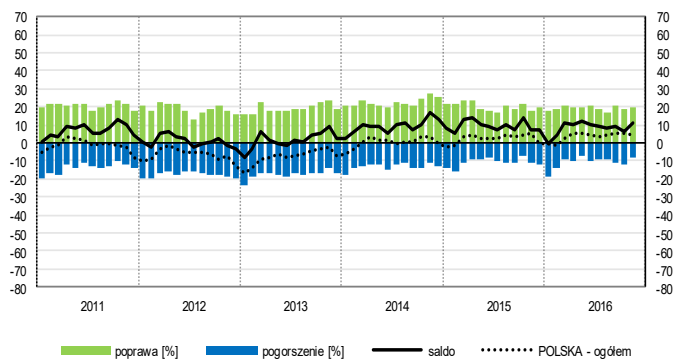
Budownictwo (sekcja F)



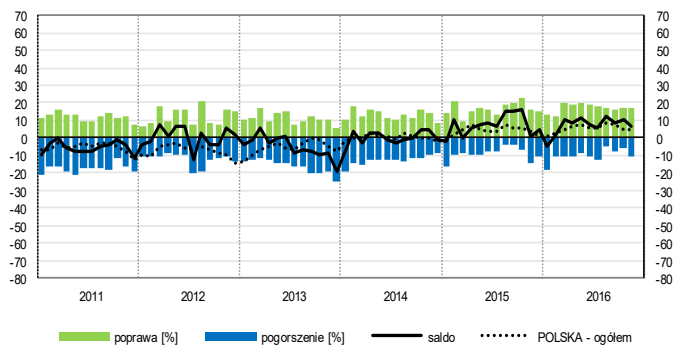
Handel hurtowy (dział 46)



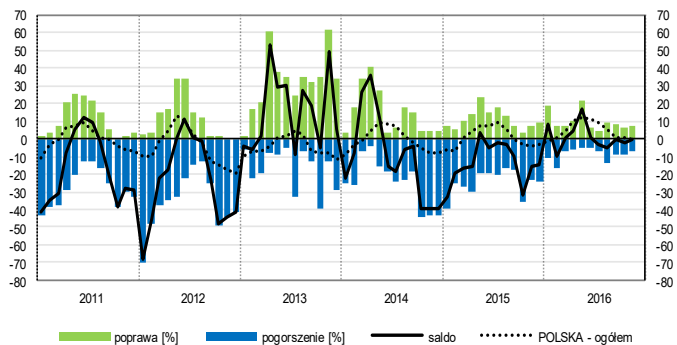
Handel detaliczny (działy 45+47)



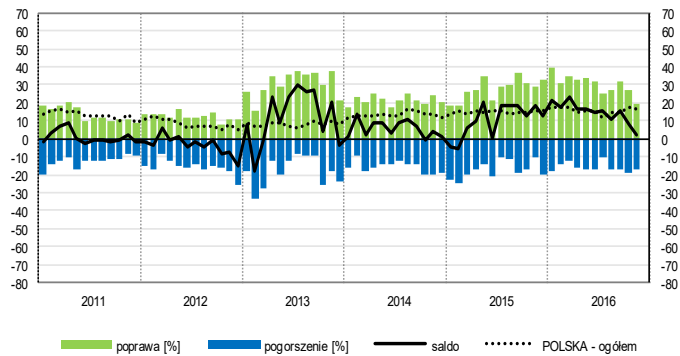
Transport i gospodarka magazynowa (sekcja H)



Zakwaterowanie i gastronomia (sekcja I)

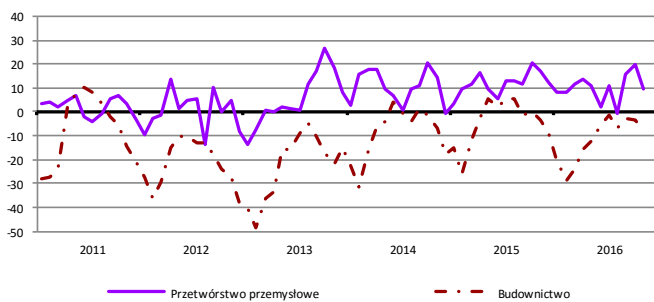


Informacja i komunikacja (sekcja J)

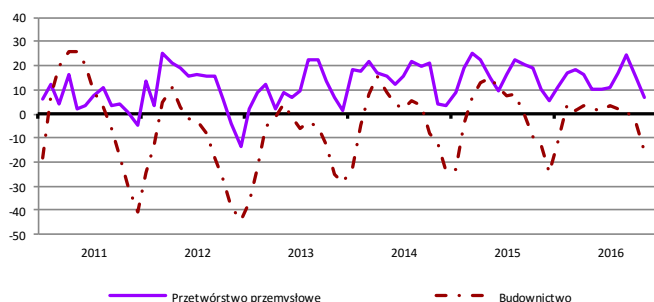


WYBRANE WSKAŹNIKI WEDŁUG SEKCJI / DZIAŁÓW PKD

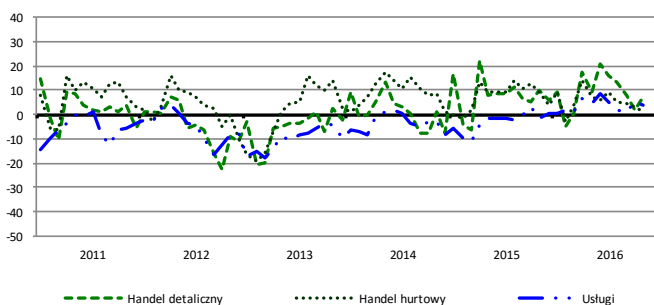
Bieżąca produkcja



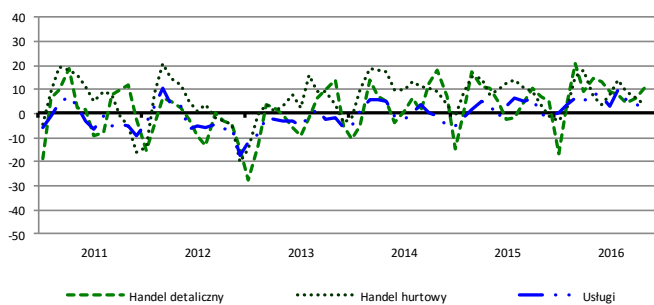
Przewidywana produkcja



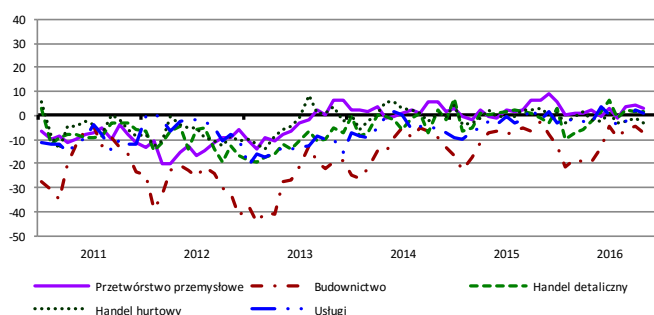
Bieżąca sprzedaż



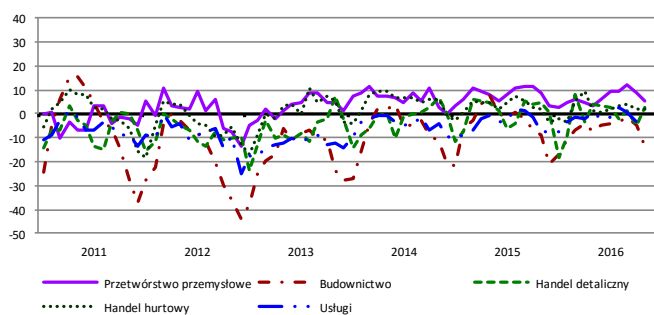
Przewidywana sprzedaż



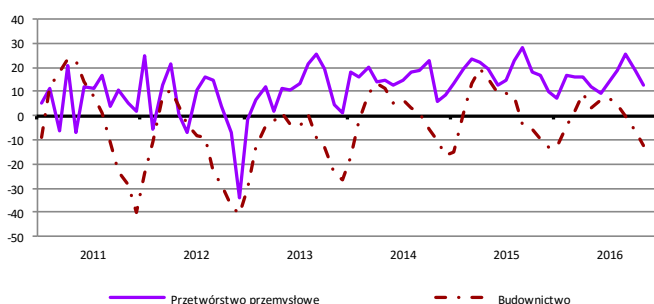
Bieżąca sytuacja finansowa



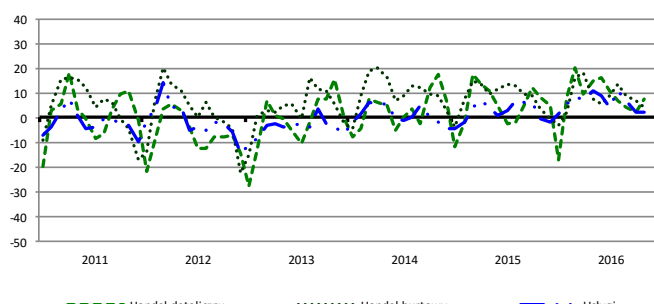
Przewidywana sytuacja finansowa



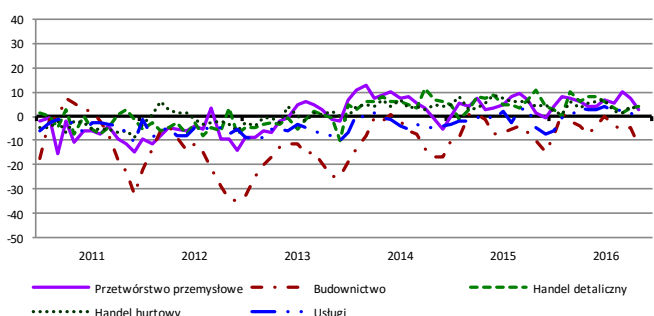
Przewidywany portfel zamówień na rynku krajowym



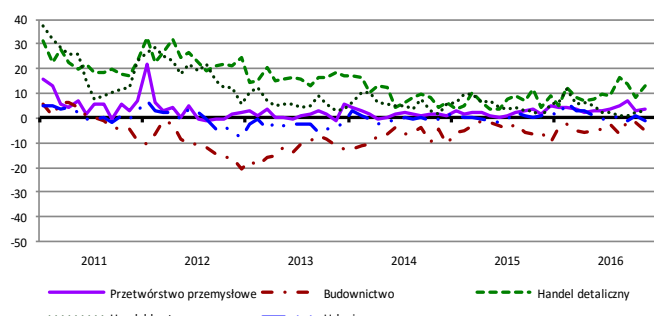
Przewidywany popyt



Przewidywane zatrudnienie

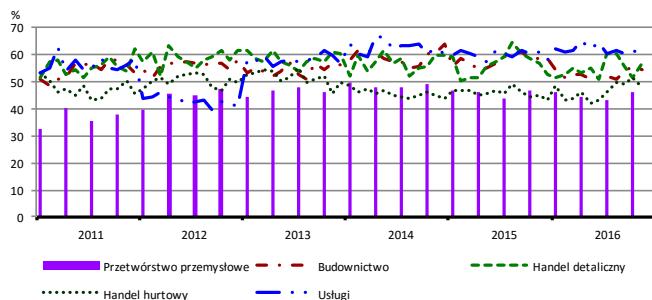


Przewidywane ceny

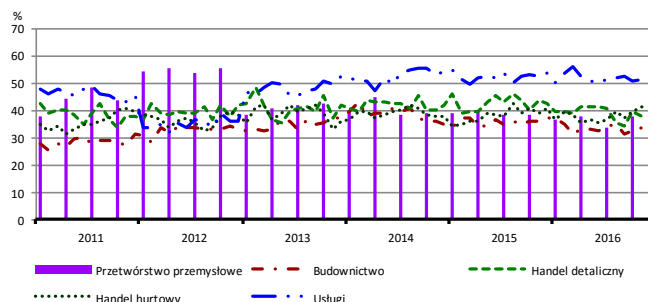


BARIERY DZIAŁALNOŚCI GOSPODARCZEJ

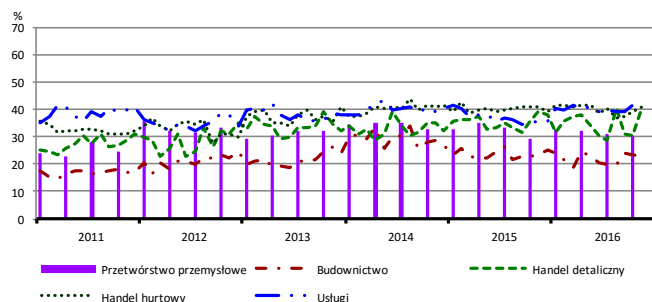
Koszty zatrudnienia



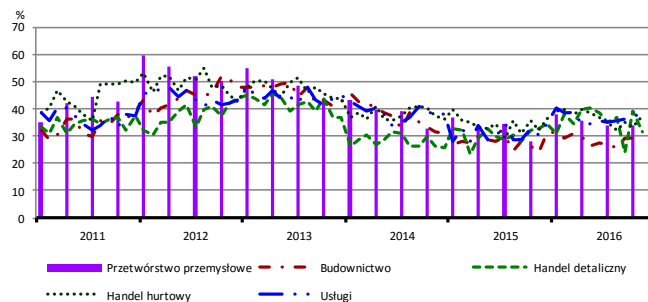
Wysokie obciążenia na rzecz budżetu



Niejasne i niespójne przepisy prawne



Niepewność ogólnej sytuacji gospodarczej



Największy odsetek przedsiębiorców **nieodczuwających żadnych barier w prowadzeniu bieżącej działalności gospodarczej** w listopadzie br. jest odnotowany w jednostkach prowadzących działalność z zakresu usług (8,6%), w dalszej kolejności – handlu detalicznego (6,2%), budownictwa (4,8%), handlu hurtowego (3,9%).

Największe trudności napotymane przez przedsiębiorstwa **budowlane** zgłaszające bariery związane są z kosztami zatrudnienia (54,5% w listopadzie br., 58,4% w analogicznym miesiącu ub. r.). W porównaniu z listopadem 2015 r. w największym stopniu wzrosło znaczenie bariery związanej z niedoborem wykwalifikowanych pracowników (z 22,8% do 33,5%), natomiast spadło – barier związanych z konkurencją na rynku (z 50,7% do 39,9%) i kosztami materiałów (z 27,2% do 18,9%).

Podmioty prowadzące działalność w zakresie **handlu hurtowego** najczęściej wskazują trudności związane z konkurencją na rynku (60,4% w listopadzie br., 56,6% w analogicznym miesiącu ub. r.). Barierami, których znaczenie w ujęciu rocznym zwiększyło się najbardziej są niedobór pracowników (z 6,9% do 16,1%) i niepewność ogólnej sytuacji gospodarczej (z 32,2% do 37,3%), a spadło – bariery związanej z trudnościami w rozrachunkach z kontrahentami (z 27,8% do 22,8%).

Przedsiębiorcy prowadzący działalność z zakresu **handlu detalicznego** najbardziej odczuwają trudności związane z konkurencją na rynku (71,3% w listopadzie br., 68,3% w analogicznym miesiącu ub. r.). W ujęciu rocznym najbardziej wzrosło znaczenie bariery związanej z niedoborem pracowników (z 14,6% do 21,6%), a spadło – barier związanych z wysokimi obciążeniami na rzecz budżetu (z 43,7% do 37,5%) oraz trudnościami w rozrachunkach z kontrahentami (z 19,4% do 14,1%).

Największe trudności wskazywane przez firmy **usługowe** zgłaszające bariery związane są z kosztami zatrudnienia (62,1% w listopadzie br., 60,8% przed rokiem) oraz wysokimi obciążeniami na rzecz budżetu (51,1% w listopadzie br., 52,6% przed rokiem). W skali roku w największym stopniu wzrosło znaczenie barier związanych z niepewnością ogólnej sytuacji gospodarczej (z 30,6% do 38,1%) oraz niedoborem wykwalifikowanych pracowników (z 19,4% do 24,9%).

W **przetwórstwie przemysłowym** badaniem objęte są podmioty o liczbie pracujących 10 i więcej osób. W pozostałych badaniach (**budownictwo, handel hurtowy i detaliczny, usługi**) uczestniczą również podmioty o liczbie pracujących do 9 osób.

Przetwórstwo przemysłowe — sekcja C; **Budownictwo** — sekcja F; **Handel hurtowy** — dział 46; **Handel detaliczny** — działy 45 i 47
Usługi — sekcje: H – Transport i gospodarka magazynowa, I – Działalność związana z zakwaterowaniem i usługami gastronomicznymi, J – Informacja i komunikacja, K – Działalność finansowa i ubezpieczeniowa, L – Działalność związana z obsługą rynku nieruchomości, M – Działalność profesjonalna, naukowa i techniczna, N – Działalność w zakresie usług administrowania i działalność wspierająca, P – Edukacja, Q – Opieka zdrowotna i pomoc społeczna, R – Działalność związana z kulturą, rozrywką i rekreacją, S – Pozostała działalność usługowa

Opracowanie merytoryczne:
Departament Przedsiębiorstw
Hanna Sękowska Tel. 22 608 36 51,
Magdalena Świącka Tel. 22 608 35 50,
Olga Gaca Tel. 22 608 36 51,
Hubert Stefaniak Tel. 22 608 35 50,
Łukasz Gontarz Tel. 22 608 35 50.

Rozpowszechnianie:
Rzecznik Prasowy Prezesa GUS
Artur Satora
Tel: 22 608 3475, 22 608 3009
e-mail: rzecznik@stat.gov.pl

Wyniki badania koniunktury w przemyśle, budownictwie, handlu i usługach można znaleźć na stronie GUS
http://stat.gov.pl/obszary-tematyczne/koniunktura/koniunktura/publikacja_4.html
Zeszyt Metodologiczny „Badanie koniunktury gospodarczej GUS”, 2016
http://stat.gov.pl/obszary-tematyczne/koniunktura/koniunktura/publikacja_5.html