



KONIUNKTURA GOSPODARCZA

we wrześniu 2016 r.

**opinie formułowane przez jednostki, których siedziba znajduje się
w WOJEWÓDZTWIE WIELKOPOLSKIM**

*Przedsiębiorstwa z siedzibą w województwie wielkopolskim ogólny klimat koniunktury w **przetwórstwie przemysłowym** oceniają we wrześniu nieco bardziej optymistycznie niż w sierpniu. Bieżący portfel zamówień i produkcja rosną. Sytuacja finansowa oceniana jest pozytywnie. Odpowiednie prognozy są optymistyczne, bardziej korzystne od formułowanych przed miesiącem. Planowany jest wzrost zatrudnienia, większy od zapowiadanego w sierpniu. Przedsiębiorcy przewidują, że ceny wyrobów przemysłowych mogą rosnąć, nieco szybciej niż oczekiwano przed miesiącem.*

*Ogólny klimat koniunktury w **budownictwie** oceniany jest we wrześniu mniej niekorzystnie niż w sierpniu. Diagnozy produkcji budowlano-montażowej oraz sytuacji finansowej są mniej pesymistyczne niż w ubiegłym miesiącu. Utrzymują się negatywne oceny portfela zamówień, prognozy wskazują, że w najbliższych trzech miesiącach może on nie zmienić się. Przewidywania dotyczące sytuacji finansowej są nieco mniej pesymistyczne od formułowanych w sierpniu, przy utrzymujących się korzystnych prognozach produkcji budowlano-montażowej. Skala ograniczenia zatrudnienia może być zbliżona do planowanej przed miesiącem. Przedsiębiorcy przewidują, że ceny robót budowlano-montażowych będą spadać nieznacznie, wolniej niż oczekiwano w sierpniu.*

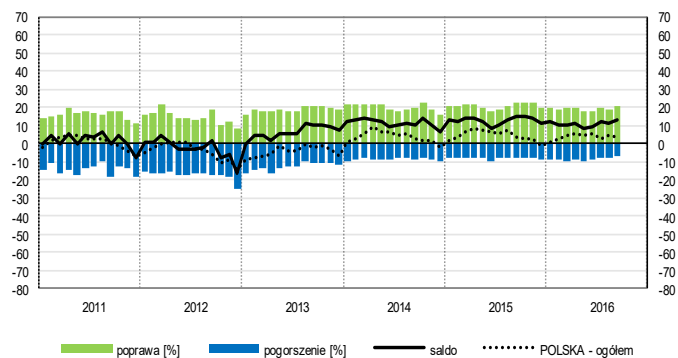
*Ogólny klimat koniunktury w **handlu hurtowym** oceniany jest we wrześniu mniej pozytywnie niż w ubiegłym miesiącu. Utrzymują się korzystne diagnozy sprzedaży oraz nieznacznie pesymistyczne oceny sytuacji finansowej. Prognozy sprzedaży są mniej optymistyczne od formułowanych w sierpniu. Przewidywania dotyczące sytuacji finansowej są pozytywne, zbliżone do zgłaszanych miesiąc wcześniej. Możliwe jest utrzymanie niewielkiego wzrostu zatrudnienia. Przedsiębiorcy przewidują, że ceny będą rosły nieznacznie, w tempie oczekiwanym w sierpniu.*

*Ogólny klimat koniunktury w **handlu detalicznym** oceniany jest pozytywnie, podobnie jak w sierpniu. Diagnozy i prognozy sprzedaży są mniej korzystne od zgłaszanych przed miesiącem. Oceny i przewidywania dotyczące sytuacji finansowej są nieznacznie optymistyczne, lepsze od formułowanych w sierpniu. Możliwy jest niewielki wzrost zatrudnienia, nieco mniejszy od planowanego miesiąc wcześniej. Przedsiębiorcy przewidują, że ceny będą rosły nieznacznie, wolniej niż oczekiwano w sierpniu.*

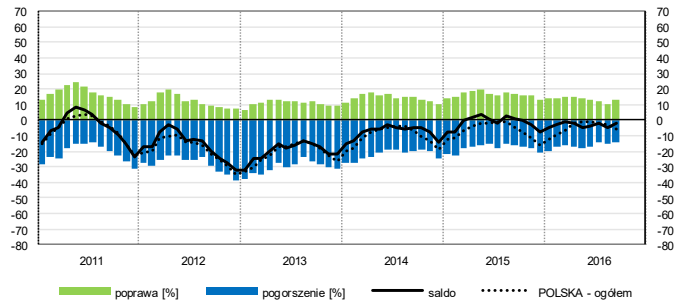
*We wrześniu dyrektorzy jednostek z sekcji **informacja i komunikacja** oceniają koniunkturę bardziej korzystnie niż przed miesiącem, ale gorzej niż przed rokiem. Opinie w zakresie koniunktury formułowane przez kierujących firmami z sekcji **transport i gospodarka magazynowa** są pozytywne, ale gorsze od zgłaszanych w sierpniu bieżącego i we wrześniu ubiegłego roku. Nieznacznie negatywnie, ale lepiej niż przed miesiącem i przed rokiem, oceniają koniunkturę podmioty z sekcji **działalność związana z zakwaterowaniem i usługami gastronomicznymi**.*

OGÓLNY KLIMAT KONIUNKTURY WEDŁUG SEKCJI / DZIAŁÓW PKD

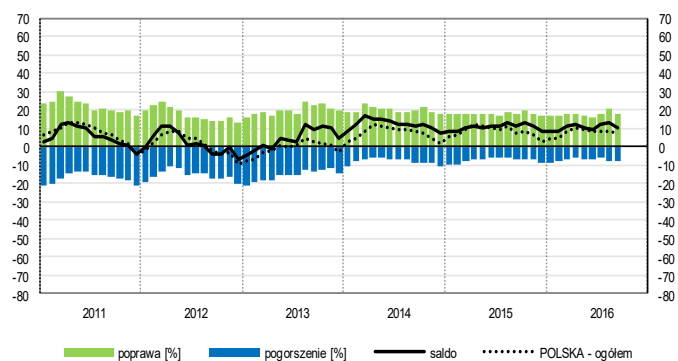
Przetwórstwo przemysłowe (sekcja C)



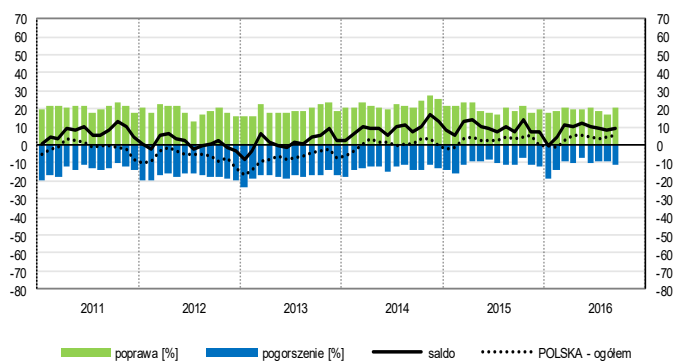
Budownictwo (sekcja F)



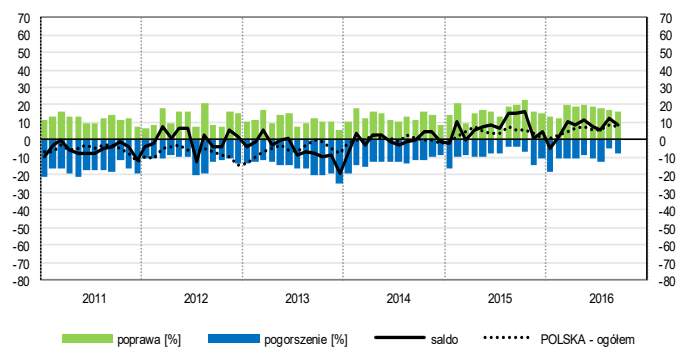
Handel hurtowy (dział 46)



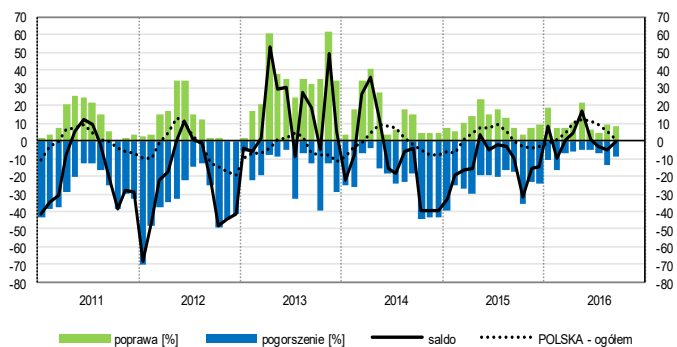
Handel detaliczny (działy 45+47)



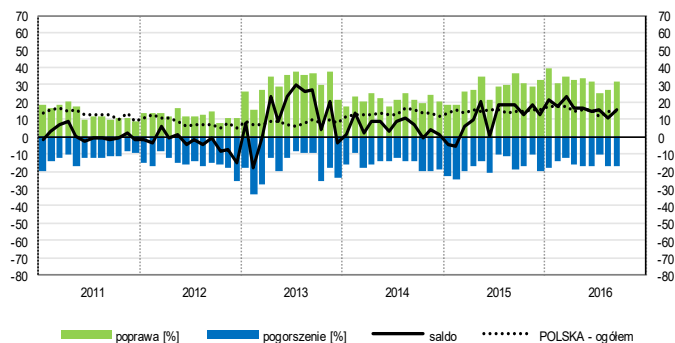
Transport i gospodarka magazynowa (sekcja H)



Zakwaterowanie i gastronomia (sekcja I)

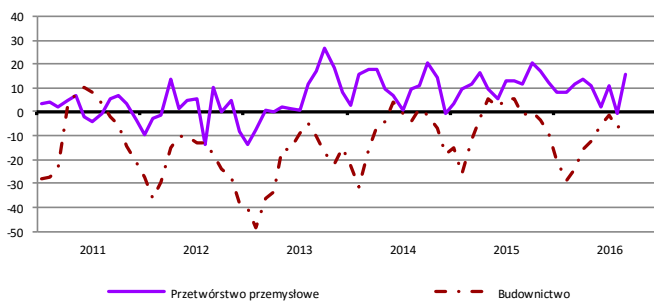


Informacja i komunikacja (sekcja J)

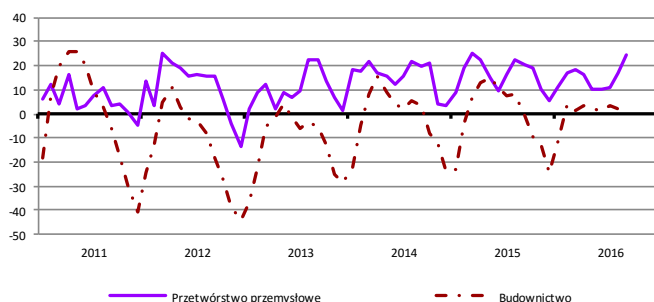


WYBRANE WSKAŹNIKI WEDŁUG SEKCJI / DZIAŁÓW PKD

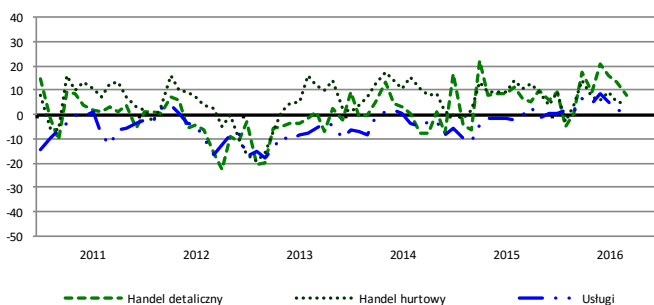
Bieżąca produkcja



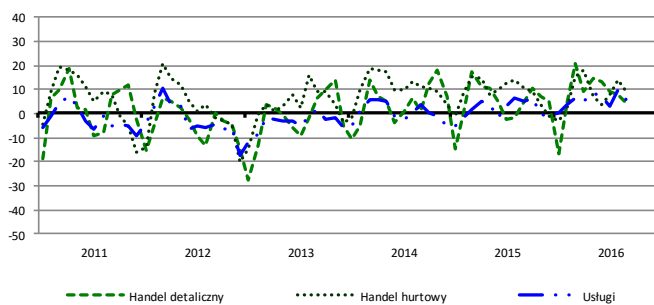
Przewidywana produkcja



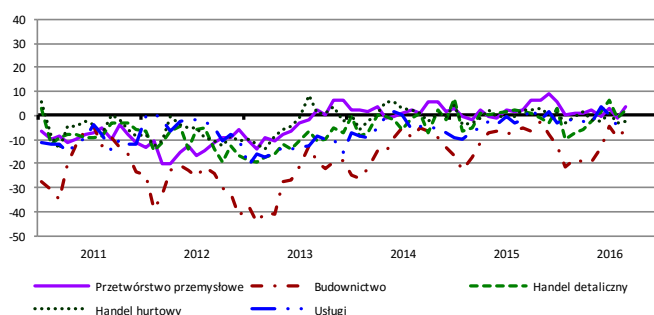
Bieżąca sprzedaż



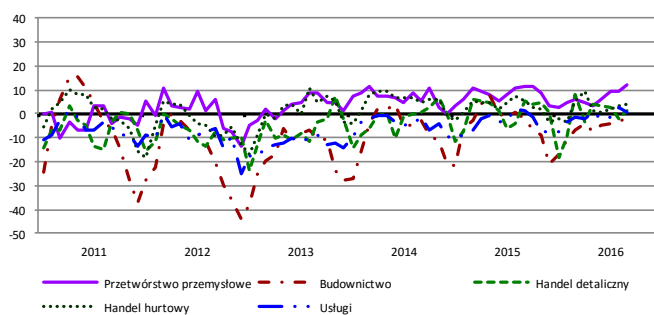
Przewidywana sprzedaż



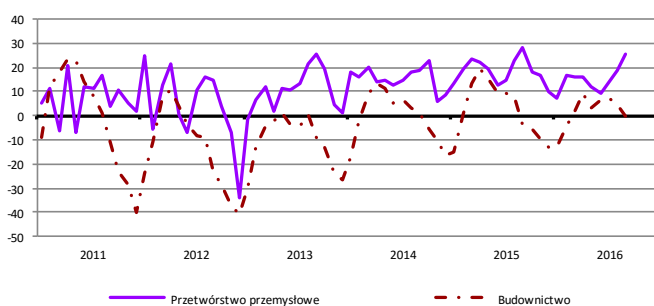
Bieżąca sytuacja finansowa



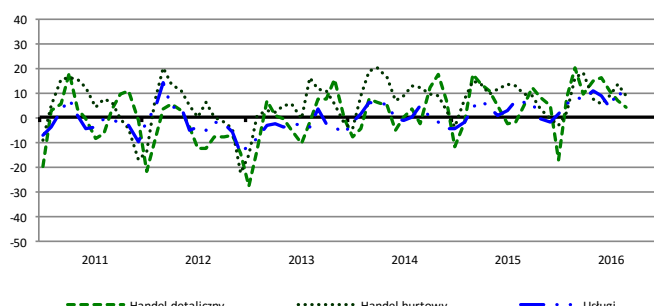
Przewidywana sytuacja finansowa



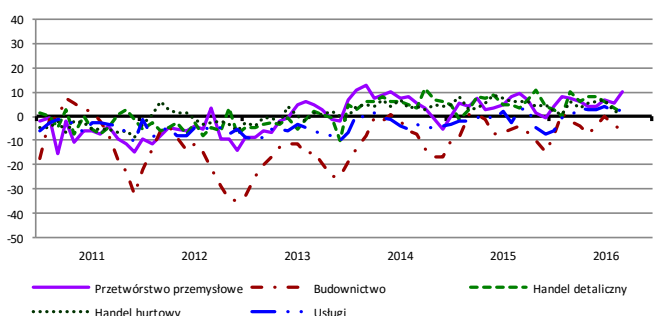
Przewidywany portfel zamówień na rynku krajowym



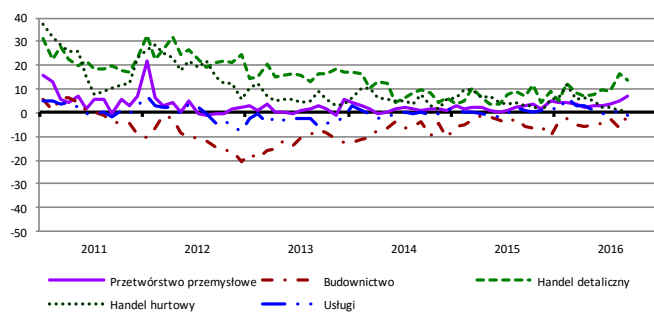
Przewidywany popyt



Przewidywane zatrudnienie

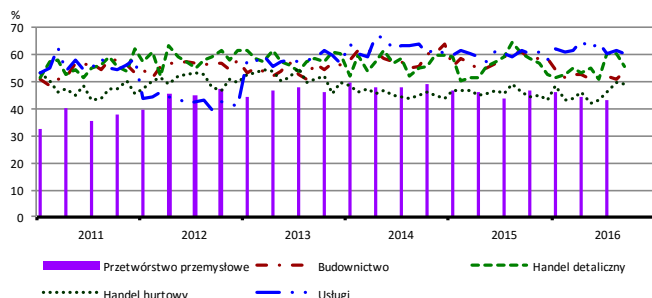


Przewidywane ceny

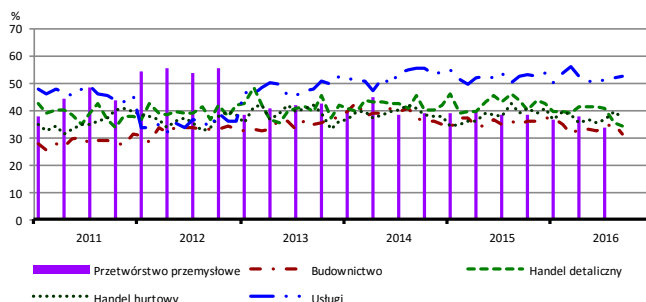


BARIERY DZIAŁALNOŚCI GOSPODARCZEJ

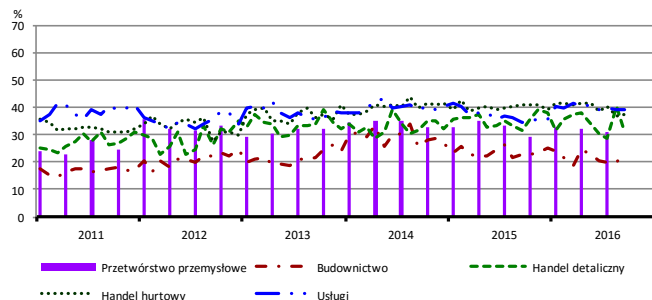
Koszty zatrudnienia



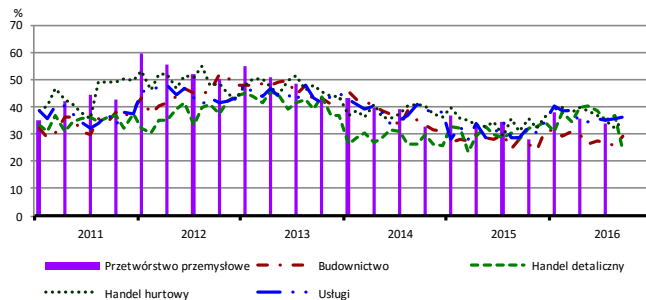
Wysokie obciążenia na rzecz budżetu



Niejasne i niespójne przepisy prawne



Niepewność ogólnej sytuacji gospodarczej



Największy odsetek przedsiębiorców **nieodczuwających żadnych barier w prowadzeniu bieżącej działalności gospodarczej** we wrześniu br. jest odnotowany w jednostkach prowadzących działalność z zakresu usług (10,3%), w dalszej kolejności – handlu detalicznego (6,3%), budownictwa (4,9%), handlu hurtowego (3,6%).

Największe trudności napotymane przez przedsiębiorstwa **budowlane** zgłaszające bariery związane są z kosztami zatrudnienia (53,7% we wrześniu br., 61,2% przed rokiem) oraz konkurencją na rynku (43,5% we wrześniu br., 49,0% w analogicznym miesiącu ub. r.). Podobnie jak trudności związane z kosztami materiałów (z 28,9% do 19,5%), są to bariery, których znaczenie w skali roku spadło w istotnym stopniu. W porównaniu z wrześniem 2015 r. najbardziej wzrosło znaczenie bariery związanej z niedoborem wykwalifikowanych pracowników (z 22,2% do 34,0%).

Podmioty prowadzące działalność w zakresie **handlu hurtowego** najczęściej wskazują trudności związane z konkurencją na rynku (57,5% we wrześniu br., 57,3% w analogicznym miesiącu ub. r.). Bariery, której znaczenie w ujęciu rocznym zmniejszyło się najbardziej są trudności w rozrachunkach z kontrahentami (z 28,7% do 22,5%).

Przedsiębiorcy prowadzący działalność z zakresu **handlu detalicznego** najbardziej odczuwają trudności związane z konkurencją na rynku (66,6% we wrześniu br., 71,2% w analogicznym miesiącu ub. r.). W ujęciu rocznym najbardziej wzrosło znaczenie bariery związanej z niedoborem pracowników (z 9,4% do 21,3%), a spadło – bariery związanej z wysokimi obciążeniami na rzecz budżetu (z 43,8% do 34,5%).

Największe trudności wskazywane przez firmy **usługowe** zgłaszające bariery związane są z kosztami zatrudnienia (60,7% we wrześniu br., 61,8% przed rokiem) oraz wysokimi obciążeniami na rzecz budżetu (52,2% we wrześniu br., 52,3% przed rokiem). W skali roku w największym stopniu wzrosło znaczenie bariery związanej z niepewnością ogólnej sytuacji gospodarczej (z 28,6% do 36,2%).

W **przetwórstwie przemysłowym** badaniem objęte są podmioty o liczbie pracujących 10 i więcej osób. W pozostałych badaniach (**budownictwo, handel hurtowy i detaliczny, usługi**) uczestniczą również podmioty o liczbie pracujących do 9 osób.

Przetwórstwo przemysłowe – sekcja C; **Budownictwo** – sekcja F; **Handel hurtowy** – dział 46; **Handel detaliczny** – działy 45 i 47

Usługi – sekcje: H – Transport i gospodarka magazynowa, I – Działalność związana z zakwaterowaniem i usługami gastronomicznymi, J – Informacja i komunikacja, K – Działalność finansowa i ubezpieczeniowa, L – Działalność związana z obsługą rynku nieruchomości, M – Działalność profesjonalna, naukowa i techniczna, N – Działalność w zakresie usług administrowania i działalność wspierająca, P – Edukacja, Q – Opieka zdrowotna i pomoc społeczna, R – Działalność związana z kulturą, rozrywką i rekreacją, S – Pozostała działalność usługowa

Opracowanie merytoryczne:
Departament Przedsiębiorstw
Hanna Sękowska Tel. 22 608 36 51,
Magdalena Świącka Tel. 22 608 35 50,
Olga Gaca Tel. 22 608 36 51,
Hubert Stefaniak Tel. 22 608 35 50,
Łukasz Gontarz Tel. 22 608 35 50.

Rozpowszechnianie:
Rzecznik Prasowy Prezesa GUS
Artur Satora
Tel: 22 608 3475, 22 608 3009
e-mail: rzecznik@stat.gov.pl

Wyniki badania koniunktury w przemyśle, budownictwie, handlu i usługach można znaleźć na stronie GUS

http://stat.gov.pl/obszary-tematyczne/koniunktura/koniunktura/publikacja_4.html

Zeszyt Metodologiczny „Badanie koniunktury gospodarczej GUS”, 2016

http://stat.gov.pl/obszary-tematyczne/koniunktura/koniunktura/publikacja_5.html