



KONIUNKTURA GOSPODARCZA

w czerwcu 2016 r.

opinie formułowane przez jednostki, których siedziba znajduje się
w WOJEWÓDZTWIE WIELKOPOLSKIM

Przedsiębiorstwa z siedzibą w województwie wielkopolskim ogólny klimat koniunktury w **przetwórstwie przemysłowym** oceniają w czerwcu nieco bardziej korzystnie niż w maju. Diagnozy bieżącego portfela zamówień i produkcji są mniej pozytywne od formułowanych w ubiegłym miesiącu. Sytuacja finansowa nie ulega zmianie. Optymistyczne prognozy portfela zamówień i produkcji są zbliżone do formułowanych w maju, a sytuacji finansowej – nieco bardziej korzystne od przewidywań sprzed miesiąca. Planowany jest wzrost zatrudnienia, podobny do zapowiadanego w maju. Przedsiębiorcy przewidują, że ceny wyrobów przemysłowych mogą rosnąć w niewielkim stopniu.

Ogólny klimat koniunktury w **budownictwie** oceniany jest w czerwcu negatywnie, podobnie jak w maju. Diagnozy portfela zamówień i produkcji budowlano-montażowej, a także oceny i przewidywania dotyczące sytuacji finansowej są mniej niekorzystne od zgłaszanych w ubiegłym miesiącu. Prognozy dotyczące portfela zamówień są nieco bardziej optymistyczne od formułowanych w maju, przy utrzymujących się nieznacznie korzystnych przewidywaniach w zakresie produkcji budowlano-montażowej. Skala ograniczenia zatrudnienia może być mniejsza od planowanej w ubiegłym miesiącu. Przedsiębiorcy przewidują, że ceny robót budowlano-montażowych będą spadać w stopniu zbliżonym do oczekiwanego w maju.

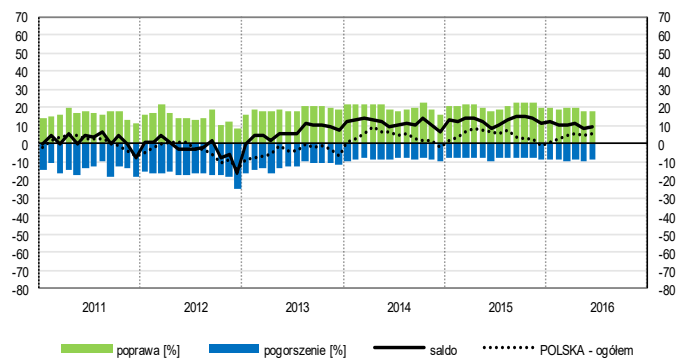
Ogólny klimat koniunktury w **handlu hurtowym** oceniany jest w czerwcu korzystnie, podobnie jak w ubiegłym miesiącu. Diagnozy i prognozy sprzedaży są nieco mniej pozytywne od zgłaszanych w maju. Utrzymują się nieznacznie pesymistyczne oceny oraz optymistyczne przewidywania dotyczące sytuacji finansowej. Możliwy jest wzrost zatrudnienia, zbliżony do planowanego przed miesiącem. Ceny mogą rosnąć nieco wolniej niż oczekiwano w maju.

Ogólny klimat koniunktury w **handlu detalicznym** oceniany jest pozytywnie, podobnie jak w maju. Oceny sprzedaży oraz sytuacji finansowej są korzystne, lepsze niż przed miesiącem. Utrzymują się optymistyczne przewidywania w tym zakresie. Możliwy jest wzrost zatrudnienia, zbliżony do planowanego w maju. Przedsiębiorcy oczekują przyspieszenia wzrostu cen.

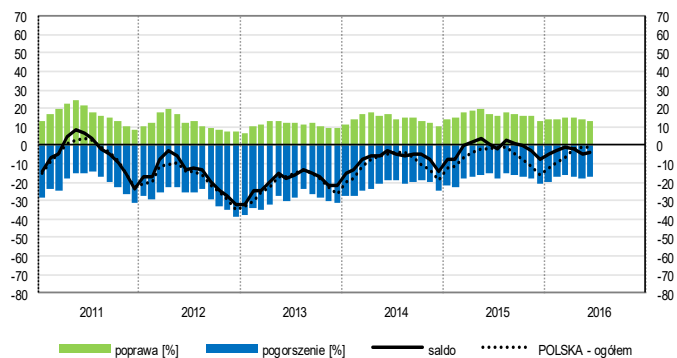
Dyrektorzy jednostek z sekcji **informacja i komunikacja, transport i gospodarka magazynowa** oraz **działalność związana z zakwaterowaniem i usługami gastronomicznymi** oceniają w czerwcu koniunkturę korzystnie, ale gorzej niż przed miesiącem. Pozytywne oceny firm z sekcji **informacja i komunikacja** oraz **działalność związana z zakwaterowaniem i usługami gastronomicznymi** w porównaniu z opiniami formułowanymi w czerwcu ubiegłego roku, są lepsze, a jednostek z sekcji **transport i gospodarka magazynowa** – zbliżone.

OGÓLNY KLIMAT KONIUNKTURY WEDŁUG SEKCJI / DZIAŁÓW PKD

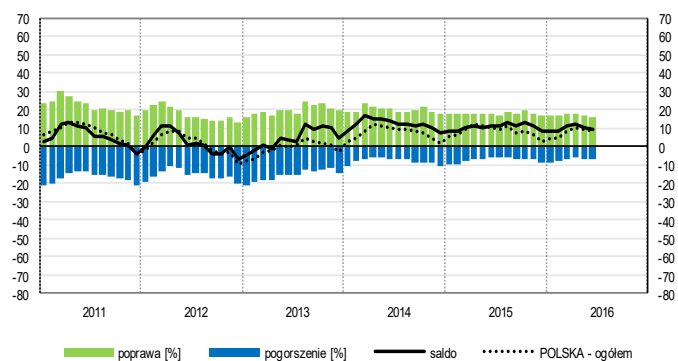
Przetwórstwo przemysłowe (sekcja C)



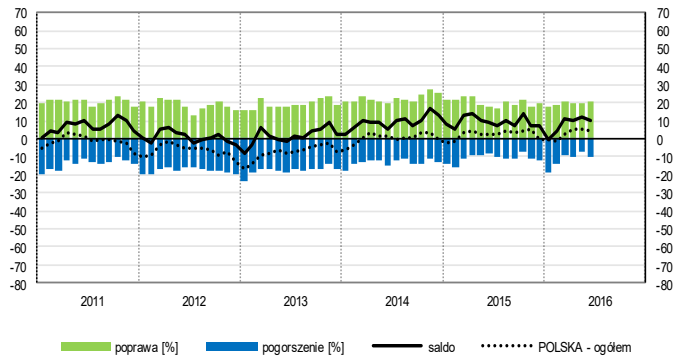
Budownictwo (sekcja F)



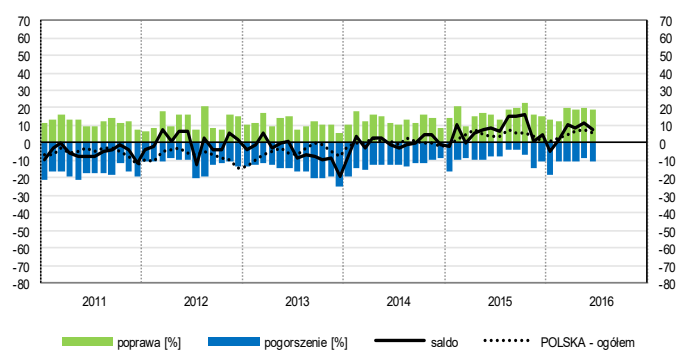
Handel hurtowy (dział 46)



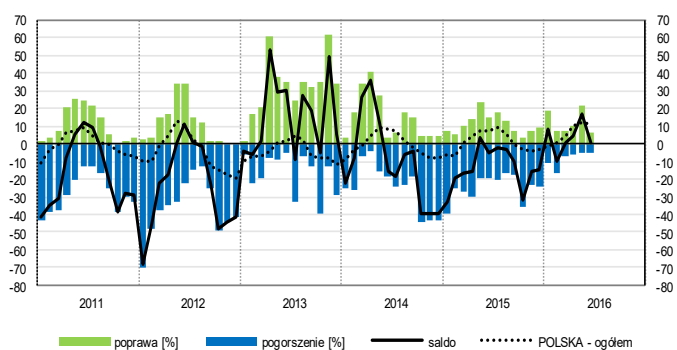
Handel detaliczny (działy 45+47)



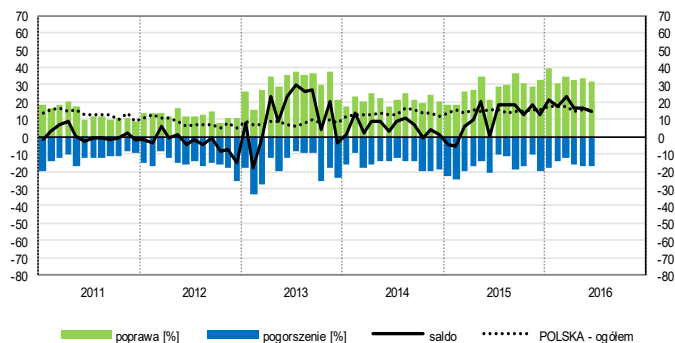
Transport i gospodarka magazynowa (sekcja H)



Zakwaterowanie i gastronomia (sekcja I)

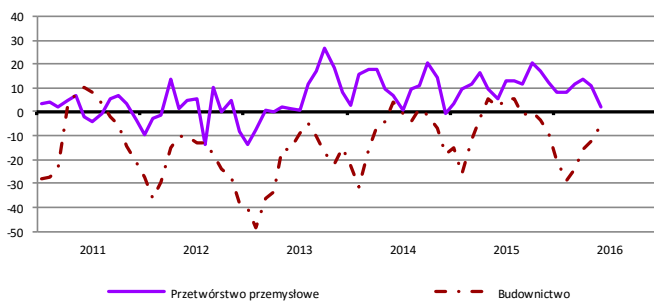


Informacja i komunikacja (sekcja J)

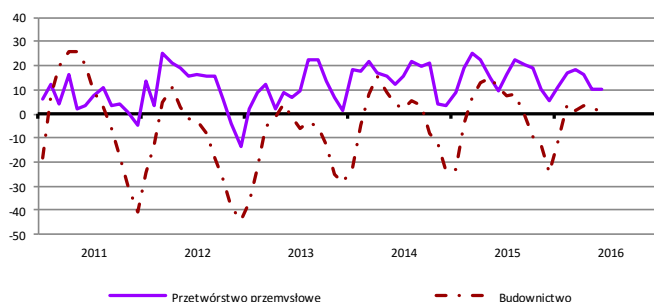


WYBRANE WSKAŹNIKI WEDŁUG SEKCJI / DZIAŁÓW PKD

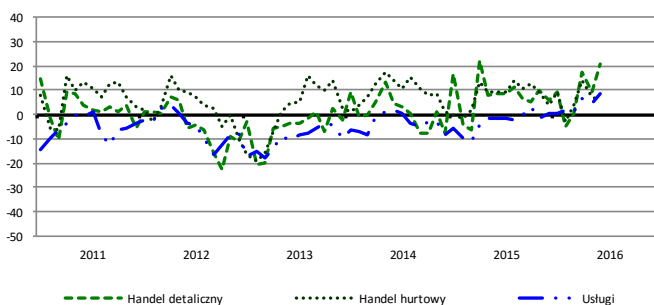
Bieżąca produkcja



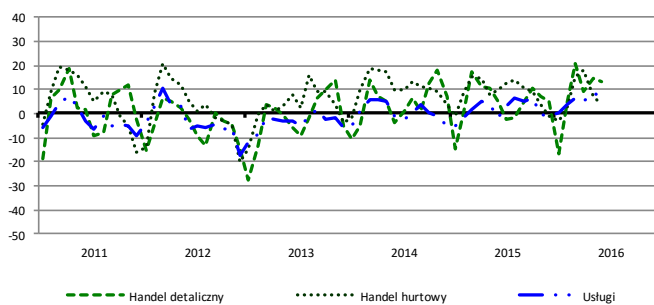
Przewidywana produkcja



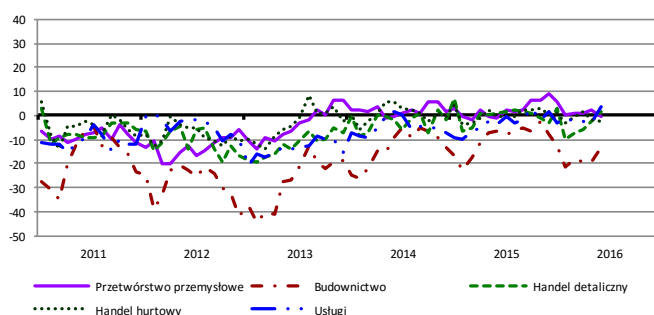
Bieżąca sprzedaż



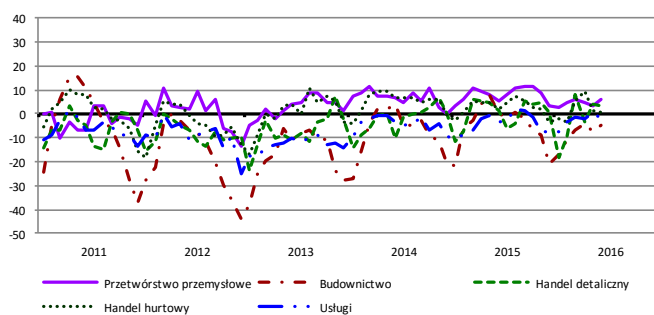
Przewidywana sprzedaż



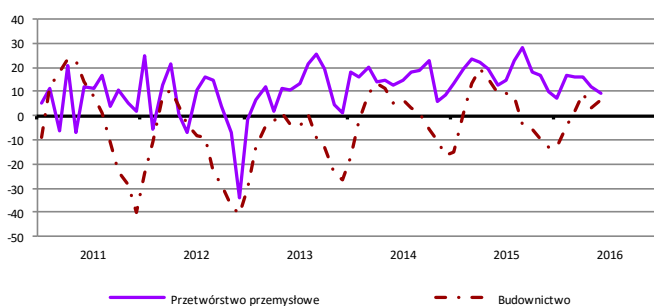
Bieżąca sytuacja finansowa



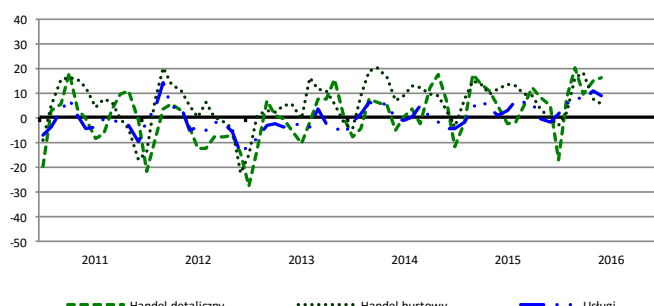
Przewidywana sytuacja finansowa



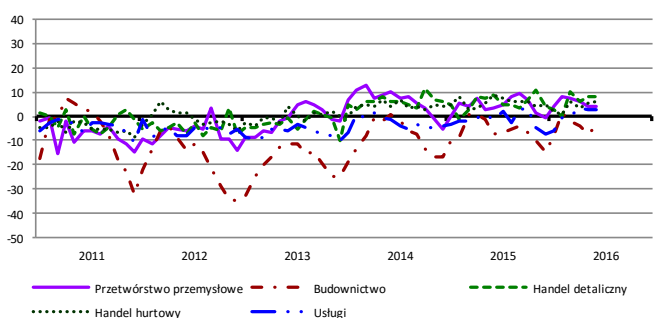
Przewidywany portfel zamówień na rynku krajowym



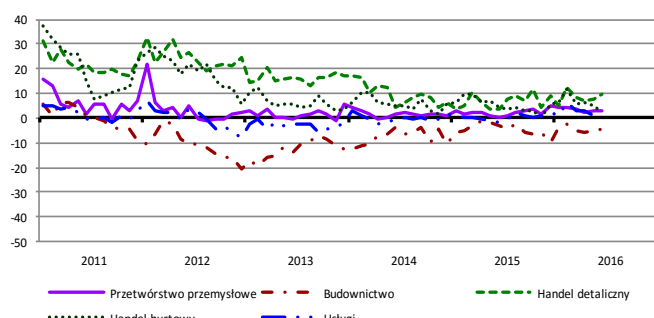
Przewidywany popyt



Przewidywane zatrudnienie

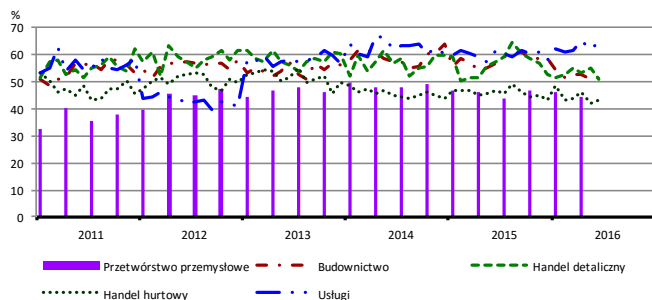


Przewidywane ceny

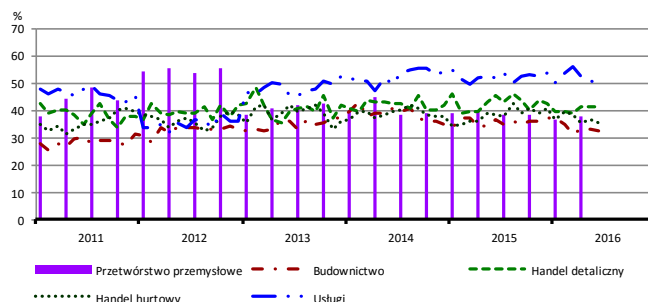


BARIERY DZIAŁALNOŚCI GOSPODARCZEJ

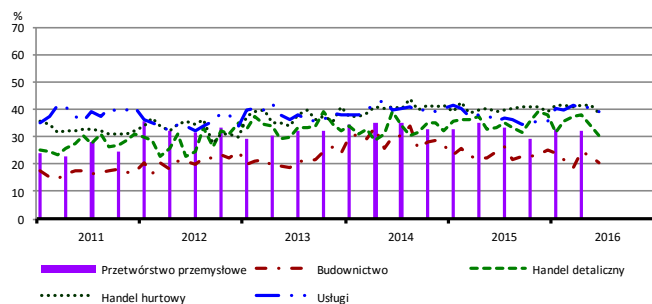
Koszty zatrudnienia



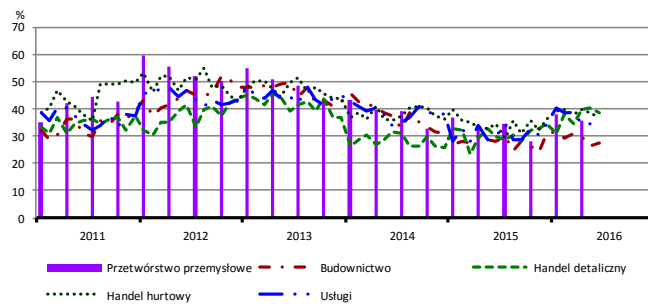
Wysokie obciążenia na rzecz budżetu



Niejasne i niespójne przepisy prawne



Niepewność ogólnej sytuacji gospodarczej



Największy odsetek przedsiębiorców **nieodczuwających żadnych barier w prowadzeniu bieżącej działalności gospodarczej** w czerwcu br. jest odnotowany w jednostkach prowadzących działalność z zakresu usług (11,0%), w dalszej kolejności – handlu detalicznego (6,6%), budownictwa (4,1%), handlu hurtowego (4,0%).

Największe trudności napotymane przez przedsiębiorstwa **budowlane** zgłaszające bariery związane są z kosztami zatrudnienia (51,8% w czerwcu br., 57,0% przed rokiem – jest to bariera, której znaczenie w skali roku spadło w znaczącym stopniu) oraz konkurencją na rynku (49,5% w czerwcu br., 50,3% w analogicznym miesiącu ub. r.). Podobnie jak koszty zatrudnienia, spadło również znaczenie bariery związanej z kosztami materiałów (z 25,5% do 19,5%). W porównaniu z czerwcem 2015 r. w największym stopniu wzrosło znaczenie bariery związanej z niedoborem wykwalifikowanych pracowników (z 22,3% do 29,0%).

Podmioty prowadzące działalność w zakresie **handlu hurtowego** najczęściej wskazują trudności związane z konkurencją na rynku (barierę tę sygnalizuje 60,8% przedsiębiorstw w czerwcu br., 56,1% w analogicznym miesiącu ub. r. – jest to bariera, której znaczenie w ujęciu rocznym zwiększyło się najbardziej).

Przedsiębiorcy prowadzący działalność z zakresu **handlu detalicznego** najbardziej odczuwają trudności związane z konkurencją na rynku (barierę tę sygnalizuje w czerwcu br. 78,3% przedsiębiorstw, 68,7% w analogicznym miesiącu ub. r.). W ujęciu rocznym najbardziej wzrosło znaczenie barier związanych z konkurencją na rynku, niepewnością ogólnej sytuacji gospodarczej (z 29,6% do 38,5%) i niedoborem pracowników (z 11,2% do 19,2%), a spadło – barier związanych z niedostatecznym popytem (z 38,4% do 31,9%) oraz kosztami zatrudnienia (z 57,4% do 51,2%).

Największe trudności wskazywane przez firmy **usługowe** zgłaszające bariery związane są z kosztami zatrudnienia (64,6% w czerwcu br., 61,8% przed rokiem). W skali roku w największym stopniu wzrosło znaczenie barier związanych z niepewnością ogólnej sytuacji gospodarczej (z 30,0% do 35,7%) oraz niedoborem wykwalifikowanych pracowników (z 17,9% do 23,4%), a spadło – bariery związanej z niedostatecznym popytem (z 32,0% do 21,9%).

W **przetwórstwie przemysłowym** badaniem objęte są podmioty o liczbie pracujących 10 i więcej osób. W pozostałych badaniach (**budownictwo, handel hurtowy i detaliczny, usługi**) uczestniczą również podmioty o liczbie pracujących do 9 osób.

Przetwórstwo przemysłowe – sekcja C; **Budownictwo** – sekcja F; **Handel hurtowy** – dział 46; **Handel detaliczny** – działy 45 i 47
Usługi – sekcje: H – Transport i gospodarka magazynowa, I – Działalność związana z zakwaterowaniem i usługami gastronomicznymi, J – Informacja i komunikacja, K – Działalność finansowa i ubezpieczeniowa, L – Działalność związana z obsługą rynku nieruchomości, M – Działalność profesjonalna, naukowa i techniczna, N – Działalność w zakresie usług administrowania i działalność wspierająca, P – Edukacja, Q – Opieka zdrowotna i pomoc społeczna, R – Działalność związana z kulturą, rozrywką i rekreacją, S – Pozostała działalność usługowa

Opracowanie merytoryczne:
Departament Przedsiębiorstw
Hanna Sękowska Tel. 22 608 36 51,
Magdalena Świącka Tel. 22 608 35 50,
Olga Gaca Tel. 22 608 36 51,
Hubert Stefaniak Tel. 22 608 35 50,
Łukasz Gontarz Tel. 22 608 35 50.

Rozpowszechnianie:
Rzecznik Prasowy Prezesa GUS
Artur Satora
Tel: 22 608 3475, 22 608 3009
e-mail: rzecznik@stat.gov.pl

Wyniki badania koniunktury w przemyśle, budownictwie, handlu i usługach można znaleźć na stronie GUS
http://stat.gov.pl/obszary-tematyczne/koniunktura/koniunktura/publikacja_4.html
Zeszyt Metodologiczny „Badanie koniunktury gospodarczej GUS”, 2016
http://stat.gov.pl/obszary-tematyczne/koniunktura/koniunktura/publikacja_5.html