



## KONIUNKTURA GOSPODARCZA

w maju 2016 r.

**opinie formułowane przez jednostki, których siedziba znajduje się  
w WOJEWÓDZTWIE WIELKOPOLSKIM**

Przedsiębiorstwa z siedzibą w województwie wielkopolskim ogólny klimat koniunktury w **przetwórstwie przemysłowym** oceniają w maju mniej korzystnie niż w kwietniu. Bieżący portfel zamówień i produkcja rosną wolniej niż w ubiegłym miesiącu, mimo to sytuacja finansowa oceniana jest nieznacznie bardziej pozytywnie niż w kwietniu. Odpowiednie prognozy są mniej optymistyczne od formułowanych przed miesiącem. Planowany jest wzrost zatrudnienia, choć nieco mniejszy od zapowiadanego przed miesiącem. Przedsiębiorcy przewidują, że ceny wyrobów przemysłowych mogą rosnąć podobnie jak oczekiwano w kwietniu.

Ogólny klimat koniunktury w **budownictwie** oceniany jest w maju nieco bardziej niekorzystnie niż w kwietniu. Bieżący portfel zamówień i produkcja budowlano-montażowa oceniane są mniej negatywnie niż przed miesiącem. Utrzymują się niekorzystne diagnozy sytuacji finansowej. Prognozy dotyczące portfela zamówień i produkcji budowlano-montażowej są mniej optymistyczne od formułowanych w kwietniu, natomiast przewidywania dotyczące sytuacji finansowej – bardziej negatywne. Skala ograniczenia zatrudnienia może być bardziej znacząca od planowanej w ubiegłym miesiącu. Przedsiębiorcy przewidują, że ceny robót budowlano-montażowych będą spadać w stopniu zbliżonym do oczekiwanego w kwietniu.

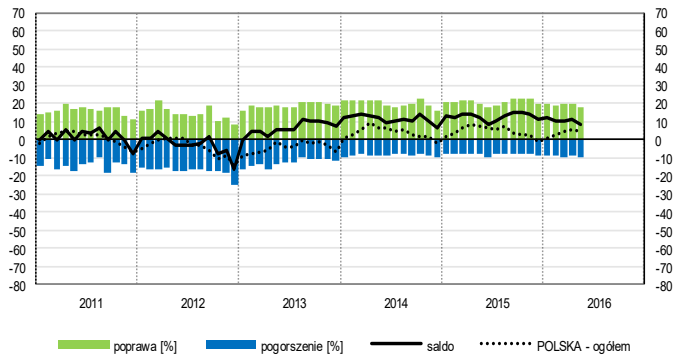
Ogólny klimat koniunktury w **handlu hurtowym** oceniany jest w maju mniej korzystnie niż w ubiegłym miesiącu. Diagnozy i prognozy sprzedaży oraz przewidywania dotyczące sytuacji finansowej są pozytywne, ale ostrożniejsze od zgłaszanych w kwietniu. Oceny sytuacji finansowej są nieznacznie pesymistyczne, gorsze niż przed miesiącem. Możliwy jest dalszy, niewielki wzrost zatrudnienia. Ceny mogą rosnąć w tempie zapowiadającym w kwietniu.

Ogólny klimat koniunktury w **handlu detalicznym** oceniany jest nieco bardziej pozytywnie niż w kwietniu. Oceny sprzedaży są korzystne, ale ostrożniejsze niż przed miesiącem. Nieznacznie poprawiają się, mimo to nadal negatywne, diagnozy sytuacji finansowej. Przewidywania w tym zakresie są optymistyczne, lepsze od zgłaszanych w kwietniu. Możliwy jest dalszy wzrost zatrudnienia. Przedsiębiorcy oczekują utrzymania wzrostu cen.

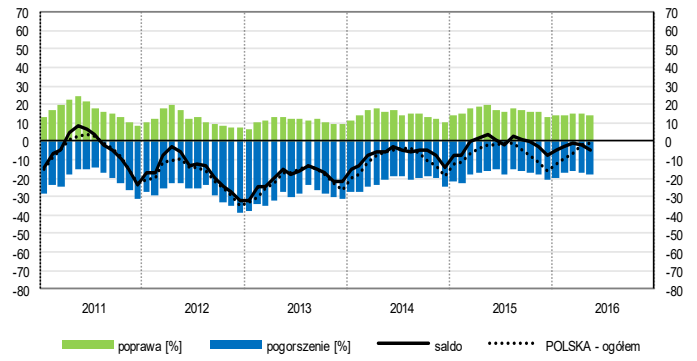
Kierujący firmami z sekcji **informacja i komunikacja** oceniają w maju koniunkturę optymistycznie, podobnie jak przed miesiącem, ale gorzej niż przed rokiem. Oceny koniunktury zgłaszane przez jednostki z sekcji **działalność związana z zakwaterowaniem i usługami gastronomicznymi** oraz **transport i gospodarka magazynowa** są bardziej korzystne od notowanych w kwietniu bieżącego i maju ubiegłego roku.

# OGÓLNY KLIMAT KONIUNKTURY WEDŁUG SEKCJI / DZIAŁÓW PKD

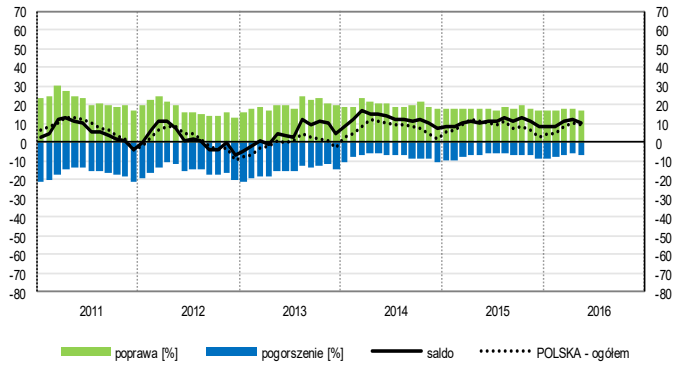
## Przetwórstwo przemysłowe (sekcja C)



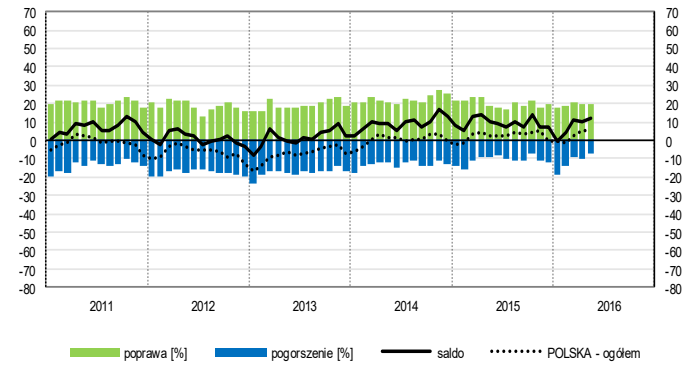
## Budownictwo (sekcja F)



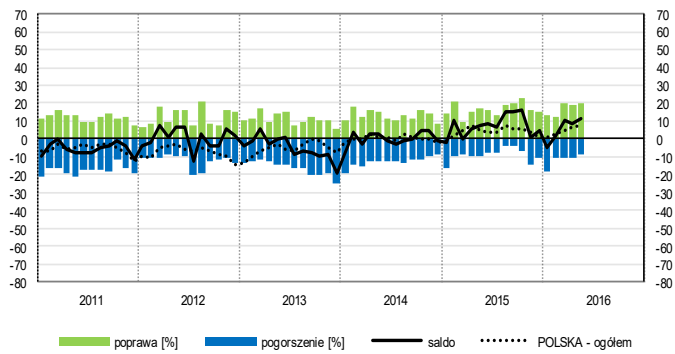
## Handel hurtowy (dział 46)



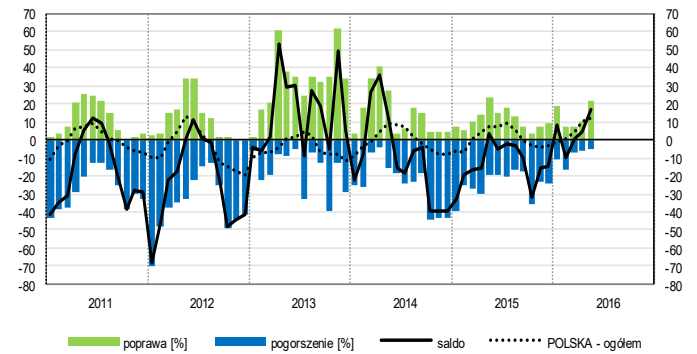
## Handel detaliczny (działy 45+47)



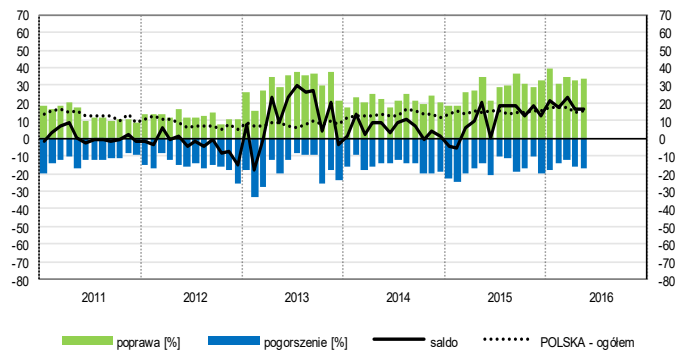
## Transport i gospodarka magazynowa (sekcja H)



## Zakwaterowanie i gastronomia (sekcja I)

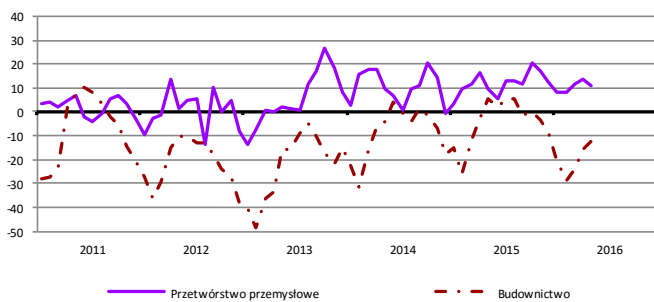


## Informacja i komunikacja (sekcja J)

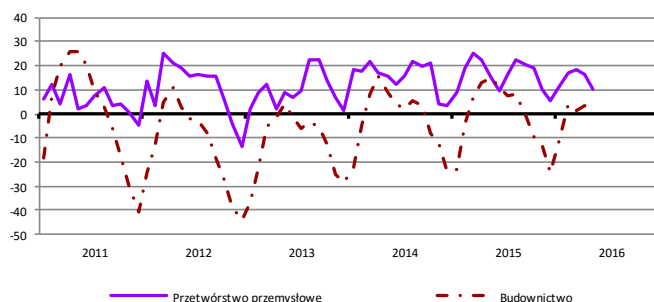


# WYBRANE WSKAŹNIKI WEDŁUG SEKCJI / DZIAŁÓW PKD

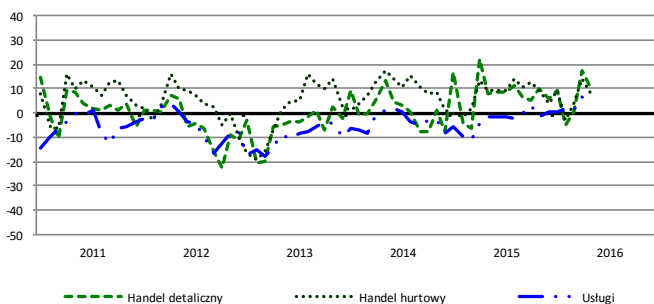
## Bieżąca produkcja



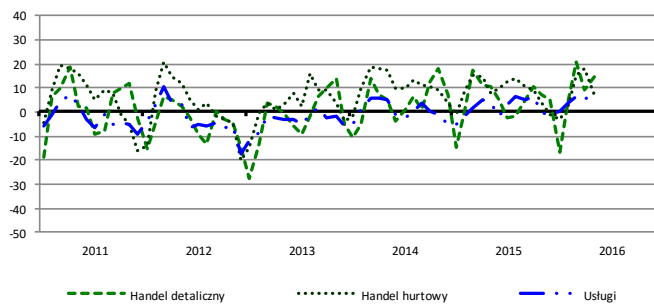
## Przewidywana produkcja



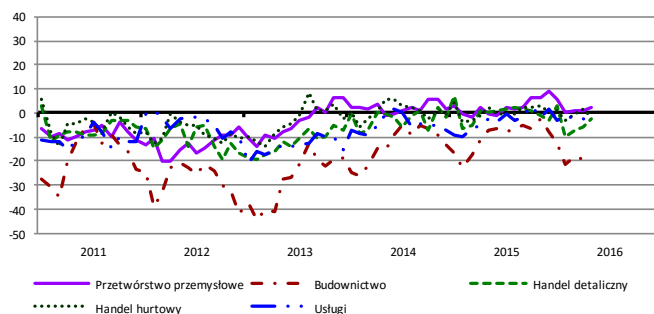
## Bieżąca sprzedaż



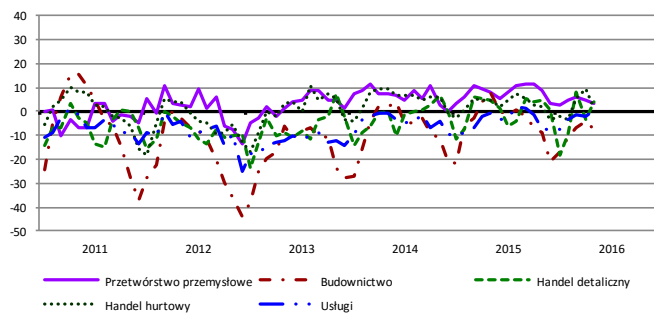
## Przewidywana sprzedaż



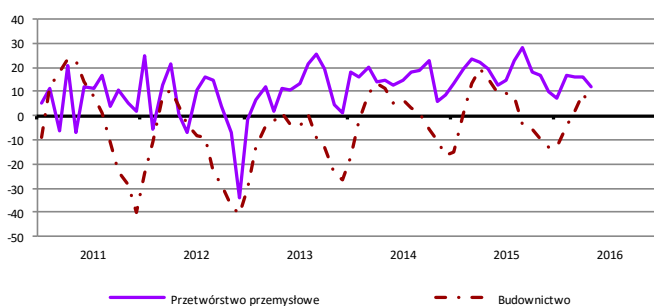
## Bieżąca sytuacja finansowa



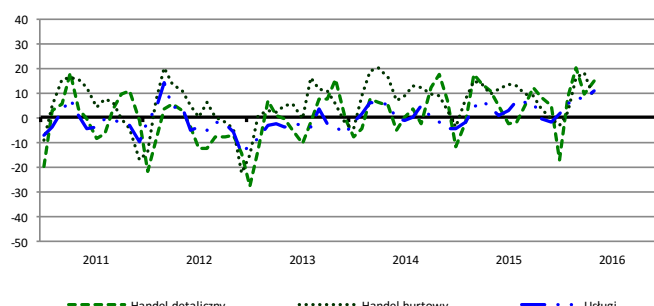
## Przewidywana sytuacja finansowa



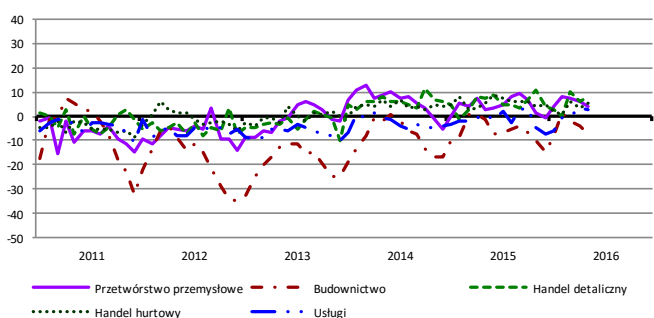
## Przewidywany portfel zamówień na rynku krajowym



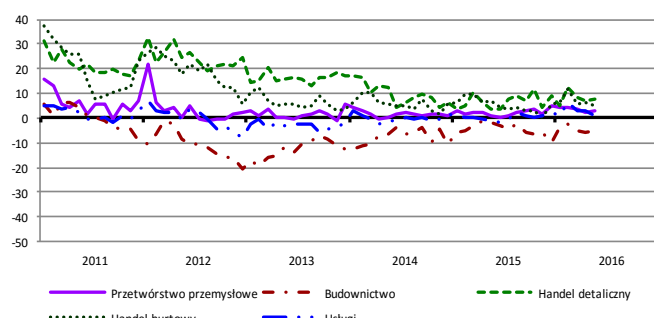
## Przewidywany popyt



## Przewidywane zatrudnienie

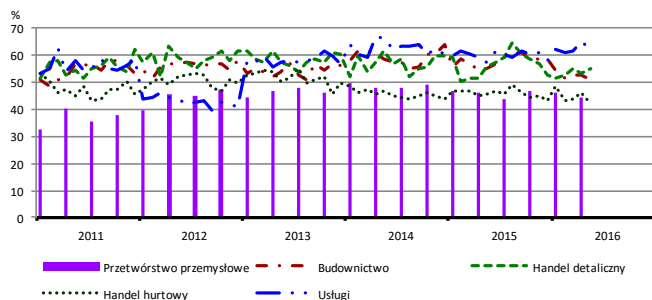


## Przewidywane ceny

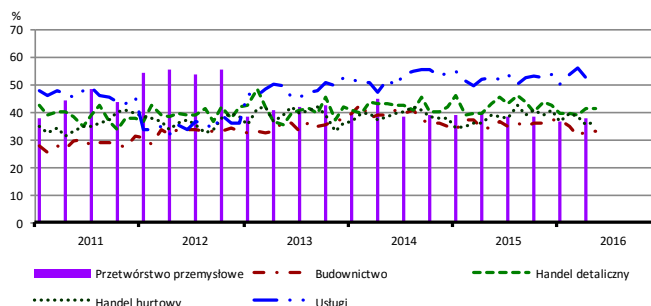


# BARIERY DZIAŁALNOŚCI GOSPODARCZEJ

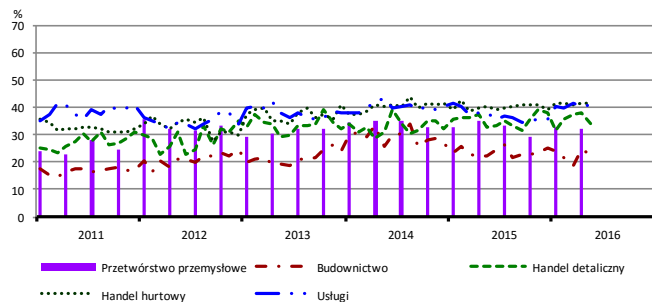
## Koszty zatrudnienia



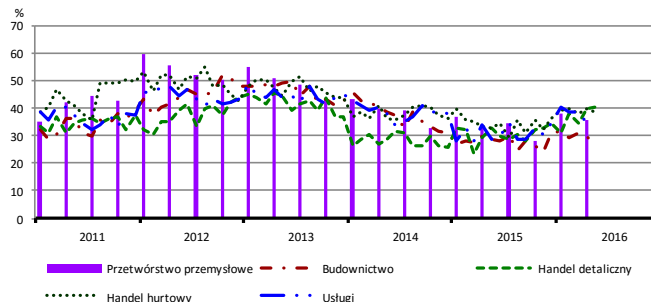
## Wysokie obciążenia na rzecz budżetu



## Niejasne i niespójne przepisy prawne



## Niepewność ogólnej sytuacji gospodarczej



Największy odsetek przedsiębiorców **nieodczuwających żadnych barier w prowadzeniu bieżącej działalności gospodarczej** w maju br. jest odnotowany w jednostkach prowadzących działalność z zakresu usług (11,1%), w dalszej kolejności – handlu detalicznego (6,2%), budownictwa (6,0%), handlu hurtowego (5,0%).

Największe trudności napotymane przez przedsiębiorstwa **budowlane** zgłaszające bariery związane są z kosztami zatrudnienia (51,1% w maju br., 55,1% przed rokiem) oraz konkurencją na rynku (47,9% w maju br., 51,7% w analogicznym miesiącu ub. r.). W porównaniu z majem 2015 r. w największym stopniu wzrosło znaczenie bariery związanej z niedoborem wykwalifikowanych pracowników (z 21,0% do 30,6%), natomiast spadło – bariery związanej z kosztami materiałów (z 27,2% do 19,4%).

Podmioty prowadzące działalność w zakresie **handlu hurtowego** najczęściej wskazują trudności związane z konkurencją na rynku (barierę tę sygnalizuje 60,1% przedsiębiorstw w maju br., 53,3% w analogicznym miesiącu ub. r.). Bariery, których znaczenie najbardziej wzrosło w skali roku są konkurencja na rynku, niedobór pracowników (z 5,2% do 11,7%) oraz niepewność ogólnej sytuacji gospodarczej (z 32,8% do 38,7%).

Przedsiębiorcy prowadzący działalność z zakresu **handlu detalicznego** najbardziej odczuwają trudności związane z konkurencją na rynku (barierę tę sygnalizuje w maju br. 74,2% przedsiębiorstw, 70,5% w analogicznym miesiącu ub. r.). W ujęciu rocznym najbardziej wzrosło znaczenie bariery związanej z niepewnością ogólnej sytuacji gospodarczej (z 32,9% do 40,1%), a spadło – bariery związanych z wysokimi cenami i obciążeniami importowymi (z 10,0% do 2,7%) i niedostatecznym popytem (z 39,5% do 34,0%).

Największe trudności wskazywane przez firmy **usługowe** zgłaszające bariery związane są z kosztami zatrudnienia (62,0% w maju br., 57,6% przed rokiem) oraz wysokimi obciążeniami na rzecz budżetu (50,9% w maju br., 52,5% przed rokiem). W skali roku w największym stopniu wzrosło znaczenie bariery związanej z niedoborem wykwalifikowanych pracowników (z 18,1% do 25,3%), a spadło – z niedostatecznym popytem (z 30,2% do 22,0%).

W **przetwórstwie przemysłowym** badaniem objęte są podmioty o liczbie pracujących 10 i więcej osób. W pozostałych badaniach (**budownictwo, handel hurtowy i detaliczny, usługi**) uczestniczą również podmioty o liczbie pracujących do 9 osób.

**Przetwórstwo przemysłowe** — sekcja C; **Budownictwo** — sekcja F; **Handel hurtowy** — dział 46; **Handel detaliczny** — działy 45 i 47  
**Usługi** — sekcje: H – Transport i gospodarka magazynowa, I – Działalność związana z zakwaterowaniem i usługami gastronomicznymi, J – Informacja i komunikacja, K – Działalność finansowa i ubezpieczeniowa, L – Działalność związana z obsługą rynku nieruchomości, M – Działalność profesjonalna, naukowa i techniczna, N – Działalność w zakresie usług administrowania i działalność wspierająca, P – Edukacja, Q – Opieka zdrowotna i pomoc społeczna, R – Działalność związana z kulturą, rozrywką i rekreacją, S – Pozostała działalność usługowa

Opracowanie merytoryczne:  
**Departament Przedsiębiorstw**  
Hanna Sękowska Tel. 22 608 36 51,  
Magdalena Świącka Tel. 22 608 35 50,  
Olga Gaca Tel. 22 608 36 51,  
Hubert Stefanik Tel. 22 608 35 50,  
Łukasz Gontarz Tel. 22 608 35 50.

Rozpowszechnianie:  
**Rzecznik Prasowy Prezesa GUS**  
Artur Satora  
Tel: 22 608 3475, 22 608 3009  
e-mail: [rzecznik@stat.gov.pl](mailto:rzecznik@stat.gov.pl)

Wyniki badania koniunktury w przemyśle, budownictwie, handlu i usługach można znaleźć na stronie GUS  
[http://stat.gov.pl/obszary-tematyczne/koniunktura/koniunktura/publikacja\\_4.html](http://stat.gov.pl/obszary-tematyczne/koniunktura/koniunktura/publikacja_4.html)  
Zeszyt Metodologiczny „Badanie koniunktury gospodarczej GUS”, 2015  
[http://stat.gov.pl/obszary-tematyczne/koniunktura/koniunktura/publikacja\\_5.html](http://stat.gov.pl/obszary-tematyczne/koniunktura/koniunktura/publikacja_5.html)