



## KONIUNKTURA GOSPODARCZA

w marcu 2016 r.

**opinie formułowane przez jednostki, których siedziba znajduje się  
w WOJEWÓDZTWIE WIELKOPOLSKIM**

Przedsiębiorstwa z siedzibą w województwie wielkopolskim ogólny klimat koniunktury w **przetwórstwie przemysłowym** oceniają w marcu optymistycznie, podobnie jak w lutym. Bieżący portfel zamówień rośnie nieco wolniej, a produkcja – szybciej niż w ubiegłym miesiącu. Sytuacja finansowa nie zmienia się. Odpowiednie optymistyczne prognozy utrzymują się na poziomie zbliżonym do przewidywań formułowanych w lutym. Planowany jest wzrost zatrudnienia, podobny do zapowiadanego przed miesiącem. Przedsiębiorcy przewidują, że ceny wyrobów przemysłowych mogą rosnąć, w tempie oczekiwanym w lutym.

Ogólny klimat koniunktury w **budownictwie** oceniany jest w marcu nieco mniej negatywnie niż przed miesiącem. Diagnozy portfela zamówień oraz produkcji budowlano-montażowej, a także oceny i przewidywania dotyczące sytuacji finansowej są mniej pesymistyczne od zgłaszanych w lutym. Prognozy dotyczące portfela zamówień i produkcji budowlano-montażowej są nieznacznie pozytywne. Planowane jest niewielkie ograniczenie zatrudnienia. Przedsiębiorcy przewidują, że ceny robót budowlano-montażowych będą spadać nieznacznie szybciej niż oczekiwano w ubiegłym miesiącu.

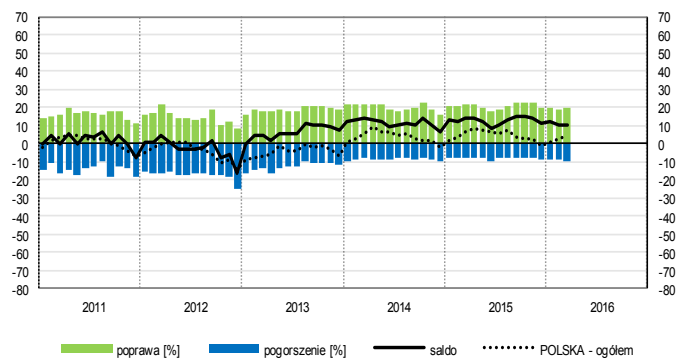
Ogólny klimat koniunktury w **handlu hurtowym** oceniany jest w marcu nieco bardziej korzystnie niż w ubiegłym miesiącu. Diagnozy i prognozy sprzedaży oraz przewidywania dotyczące sytuacji finansowej są pozytywne, lepsze od zgłaszanych w lutym. Bieżąca sytuacja finansowa nie zmienia się. Możliwy jest dalszy wzrost zatrudnienia. Przedsiębiorcy oczekują spowolnienia dynamiki cen.

Ogólny klimat koniunktury w **handlu detalicznym** oceniany jest bardziej pozytywnie niż w lutym. Bieżąca sprzedaż nie zmienia się. Poprawiają się, mimo to nadal niekorzystne, diagnozy sytuacji finansowej. Odpowiednie przewidywania są optymistyczne, lepsze od formułowanych przed miesiącem. Planowany jest wzrost zatrudnienia. Przedsiębiorcy zapowiadają spowolnienie dynamiki cen.

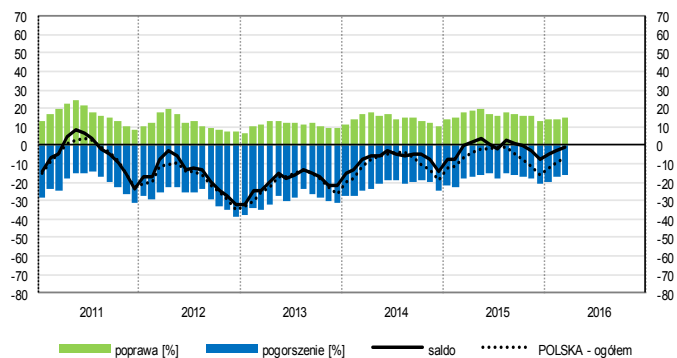
Kierujący firmami z sekcji **informacja i komunikacja, transport i gospodarka magazynowa** oraz **działalność związana z zakwaterowaniem i usługami gastronomicznymi** oceniają w marcu koniunkturę korzystnie, lepiej niż przed miesiącem i przed rokiem.

# OGÓLNY KLIMAT KONIUNKTURY WEDŁUG SEKCJI / DZIAŁÓW PKD

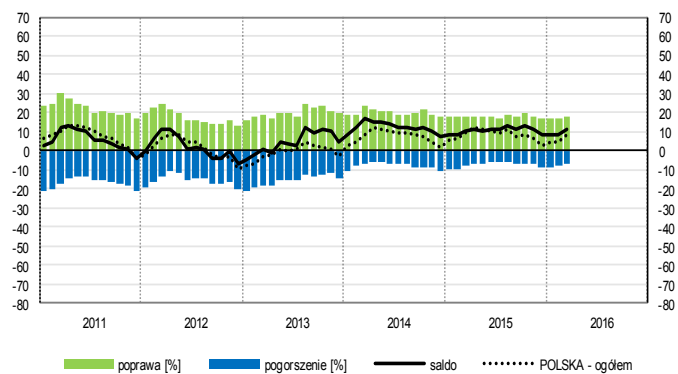
## Przetwórstwo przemysłowe (sekcja C)



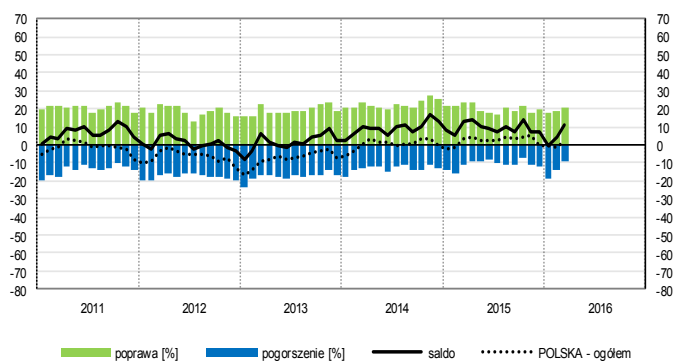
## Budownictwo (sekcja F)



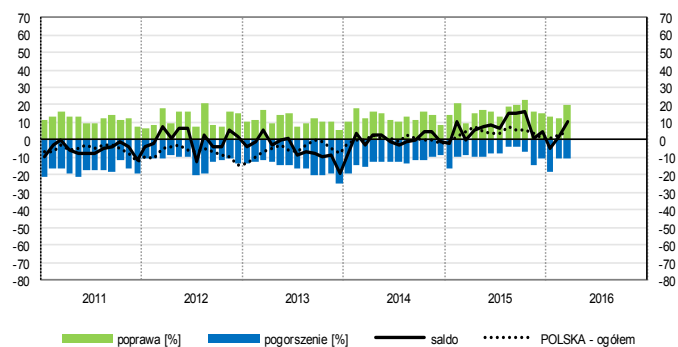
## Handel hurtowy (dział 46)



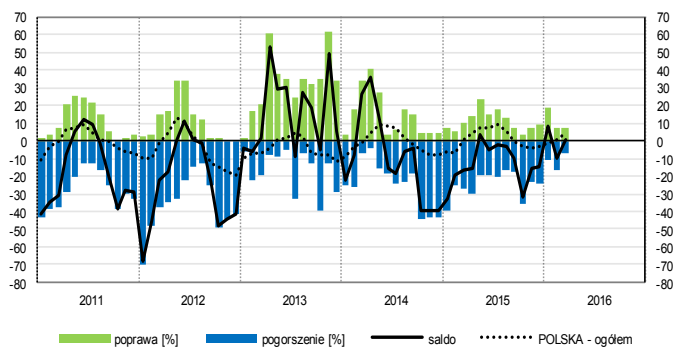
## Handel detaliczny (działy 45+47)



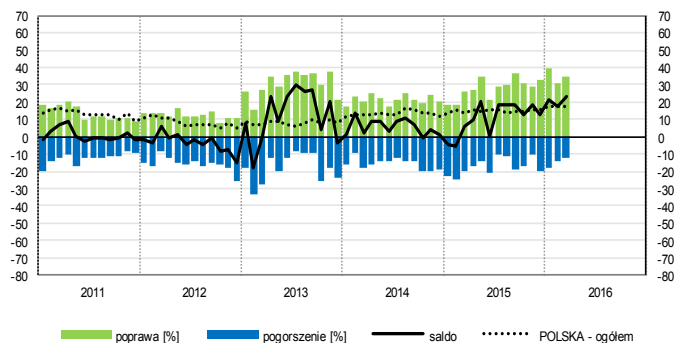
## Transport i gospodarka magazynowa (sekcja H)



## Zakwaterowanie i gastronomia (sekcja I)

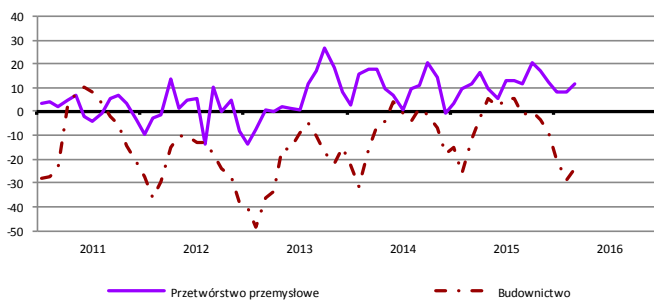


## Informacja i komunikacja (sekcja J)

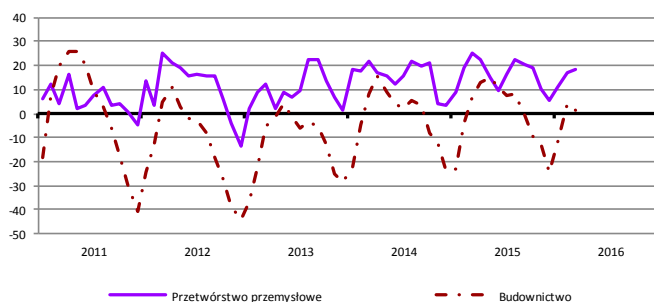


# WYBRANE WSKAŹNIKI WEDŁUG SEKCJI / DZIAŁÓW PKD

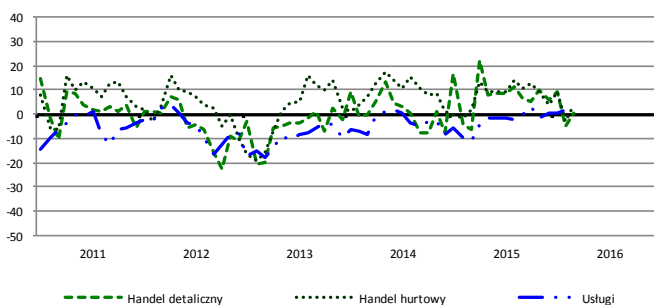
## Bieżąca produkcja



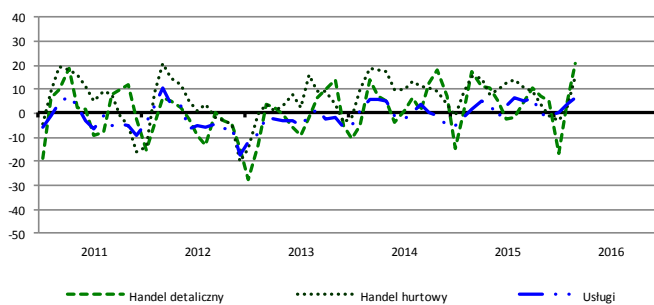
## Przewidywana produkcja



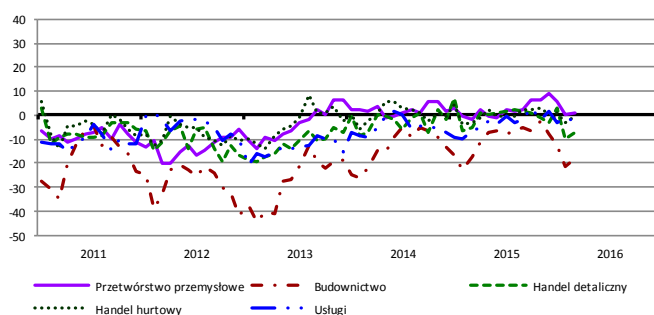
## Bieżąca sprzedaż



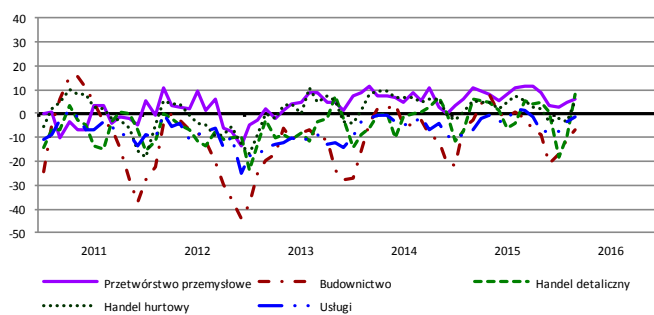
## Przewidywana sprzedaż



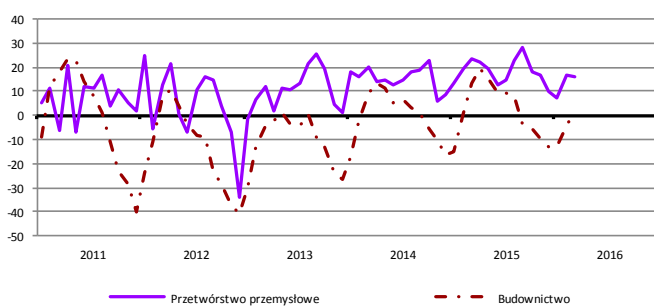
## Bieżąca sytuacja finansowa



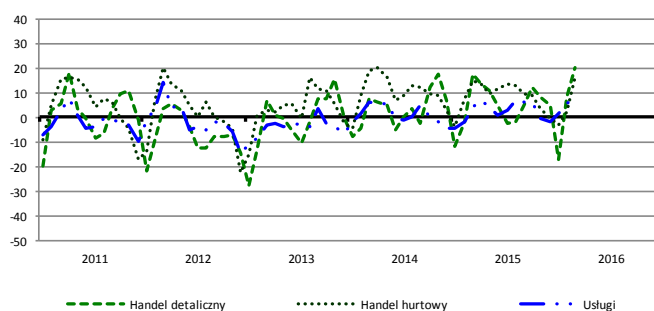
## Przewidywana sytuacja finansowa



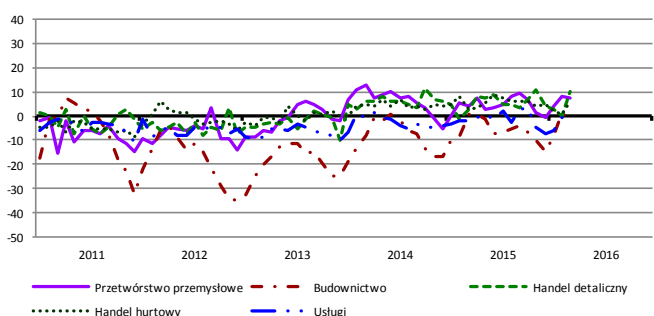
## Przewidywany portfel zamówień na rynku krajowym



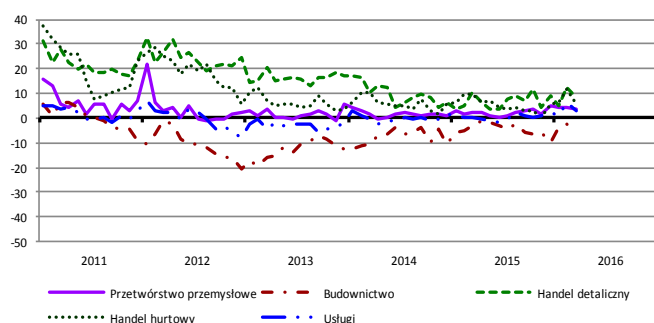
## Przewidywany popyt



## Przewidywane zatrudnienie

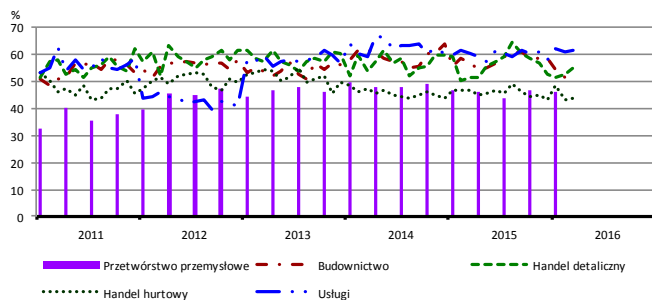


## Przewidywane ceny

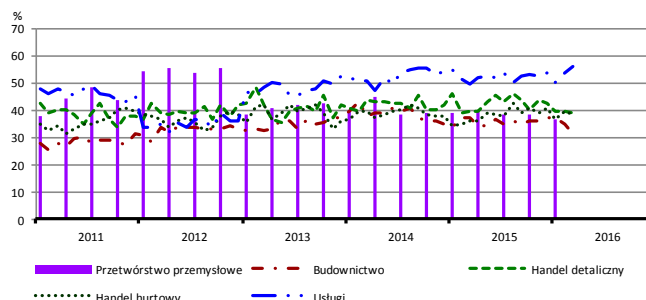


# BARIERY DZIAŁALNOŚCI GOSPODARCZEJ

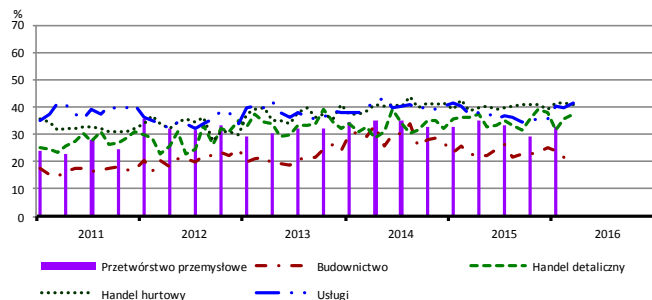
## Koszty zatrudnienia



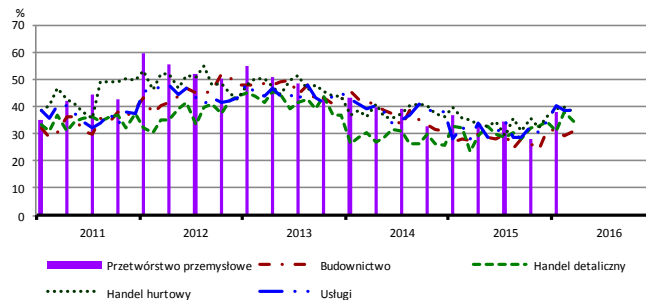
## Wysokie obciążenia na rzecz budżetu



## Niejasne i niespójne przepisy prawne



## Niepewność ogólnej sytuacji gospodarczej



Największy odsetek przedsiębiorców **nieodczuwających żadnych barier w prowadzeniu bieżącej działalności gospodarczej** w marcu br. jest odnotowany w jednostkach prowadzących działalność z zakresu usług (10,7%), w dalszej kolejności – handlu detalicznego (5,2%), handlu hurtowego (4,1%), budownictwa (3,3%).

Największe trudności napotymane przez przedsiębiorstwa **budowlano-montażowe** zgłaszające bariery związane są z kosztami zatrudnienia (52,8% w marcu br., 51,1% przed rokiem) oraz konkurencją na rynku (50,5% w marcu br., 50,8% w analogicznym miesiącu ub. r.). W porównaniu z marcem 2015 r. w największym stopniu wzrosło znaczenie bariery związanej z niedoborem wykwalifikowanych pracowników (z 18,8% do 30,0%), natomiast spadło – bariery związanej z kosztami materiałów (z 29,0% do 16,4%).

Podmioty prowadzące działalność w zakresie **handlu hurtowego** najczęściej wskazują trudności związane z konkurencją na rynku (barierę tę sygnalizuje 57,9% przedsiębiorstw w marcu br., 56,2% w analogicznym miesiącu ub. r.). Bariery, których znaczenie najbardziej wzrosło w skali roku są niedobór pracowników (z 4,4% do 11,6%) i wysokie odsetki bankowe (z 13,4% do 19,3%).

Przedsiębiorcy prowadzący działalność z zakresu **handlu detalicznego** najbardziej odczuwają trudności związane z konkurencją na rynku (barierę tę sygnalizuje w marcu br. 67,5% przedsiębiorstw, 62,6% w analogicznym miesiącu ub. r.). W ujęciu rocznym najbardziej wzrosło znaczenie barier związanych z niedoborem pracowników (z 6,6% do 18,2%), niepewnością ogólnej sytuacji gospodarczej (z 23,4% do 34,6%) oraz konkurencją na rynku.

Największe trudności wskazywane przez firmy **usługowe** zgłaszające bariery związane są z kosztami zatrudnienia (61,7% w marcu br., 60,3% przed rokiem) oraz wysokimi obciążeniami na rzecz budżetu (56,0% w marcu br., 49,3% przed rokiem). W skali roku w największym stopniu wzrosło znaczenie barier związanych z niepewnością ogólnej sytuacji gospodarczej (z 28,3% do 38,7%), niedoborem wykwalifikowanych pracowników (z 15,8% do 23,7%) i wysokimi obciążeniami na rzecz budżetu (z 49,3% do 56,0%).

W **przetwórstwie przemysłowym** badaniem objęte są podmioty o liczbie pracujących 10 i więcej osób. W pozostałych badaniach (**budownictwo, handel hurtowy i detaliczny, usługi**) uczestniczą również podmioty o liczbie pracujących do 9 osób.

**Przetwórstwo przemysłowe** — sekcja C; **Budownictwo** — sekcja F; **Handel hurtowy** — dział 46; **Handel detaliczny** — działy 45 i 47

**Usługi** — sekcje: H – Transport i gospodarka magazynowa, I – Działalność związana z zakwaterowaniem i usługami gastronomicznymi, J – Informacja i komunikacja, K – Działalność finansowa i ubezpieczeniowa, L – Działalność związana z obsługą rynku nieruchomości, M – Działalność profesjonalna, naukowa i techniczna, N – Działalność w zakresie usług administrowania i działalność wspierająca, P – Edukacja, Q – Opieka zdrowotna i pomoc społeczna, R – Działalność związana z kulturą, rozrywką i rekreacją, S – Pozostała działalność usługowa

Opracowanie merytoryczne:  
**Departament Przedsiębiorstw**  
Hanna Sękowska Tel. 22 608 36 51,  
Magdalena Świącka Tel. 22 608 35 50,  
Olga Gaca Tel. 22 608 36 51,  
Hubert Stęfaniak Tel. 22 608 35 50,  
Łukasz Gontarz Tel. 22 608 35 50.

Rozpowszechnianie:  
**Rzecznik Prasowy Prezesa GUS**  
Artur Satora  
Tel: 22 608 3475, 22 608 3009  
e-mail: [rzecznik@stat.gov.pl](mailto:rzecznik@stat.gov.pl)

Wyniki badania koniunktury w przemyśle, budownictwie, handlu i usługach można znaleźć na stronie GUS

[http://stat.gov.pl/obszary-tematyczne/koniunktura/koniunktura/publikacja\\_4.html](http://stat.gov.pl/obszary-tematyczne/koniunktura/koniunktura/publikacja_4.html)

Zeszyt Metodologiczny „Badanie koniunktury gospodarczej GUS”, 2015

[http://stat.gov.pl/obszary-tematyczne/koniunktura/koniunktura/publikacja\\_5.html](http://stat.gov.pl/obszary-tematyczne/koniunktura/koniunktura/publikacja_5.html)