



KONIUNKTURA GOSPODARCZA

w listopadzie 2015 r.

opinie formułowane przez jednostki, których siedziba znajduje się
w WOJEWÓDZTWIE WIELKOPOLSKIM

Przedsiębiorstwa z siedzibą w województwie wielkopolskim ogólny klimat koniunktury w **przetwórstwie przemysłowym** oceniają w listopadzie optymistycznie, podobnie jak w październiku. Bieżący portfel zamówień i produkcja rosną nieco wolniej niż sygnalizowano przed miesiącem. Sytuacja finansowa oceniana jest korzystnie, podobnie jak w październiku. Odpowiednie prognozy są optymistyczne, ale ostrożniejsze od formułowanych przed miesiącem. Planowany jest niewielki wzrost zatrudnienia, mniejszy od zapowiadanego w październiku. Przedsiębiorcy przewidują, że ceny wyrobów przemysłowych mogą nieznacznie rosnąć, nieco wolniej niż oczekiwano przed miesiącem.

Ogólny klimat koniunktury w **budownictwie** oceniany jest w listopadzie nieco bardziej niekorzystnie niż w październiku. Diagnozy i prognozy portfela zamówień oraz produkcji budowlano-montażowej, a także przewidywania dotyczące sytuacji finansowej są pesymistyczne, gorsze od formułowanych w ubiegłym miesiącu. Bieżąca sytuacja finansowa oceniana jest mniej negatywnie niż w październiku. Skala zmniejszenia zatrudnienia może być większa od planowanej przed miesiącem. Przedsiębiorcy przewidują, że ceny robót budowlano-montażowych będą spadać w stopniu zbliżonym do oczekiwanego w październiku.

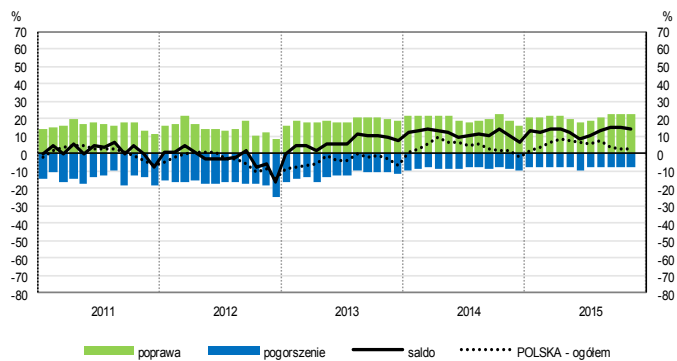
Ogólny klimat koniunktury w **handlu hurtowym** oceniany jest w listopadzie nieco mniej pozytywnie niż w ubiegłym miesiącu. Oceny i przewidywania dotyczące sprzedaży są mniej korzystne niż w październiku. Utrzymują się nieznacznie korzystne diagnozy i prognozy sytuacji finansowej. Możliwy jest wzrost zatrudnienia, choć nieco mniejszy od planowanego miesiąc wcześniej. Przedsiębiorcy przewidują, iż ceny nie zmienią się.

Ogólny klimat koniunktury w **handlu detalicznym** oceniany jest mniej korzystnie niż w październiku. Bieżąca sprzedaż nadal rośnie. Odpowiednie przewidywania są optymistyczne, ale ostrożniejsze od formułowanych przed miesiącem. Diagnozy sytuacji finansowej są nieznacznie pesymistyczne, gorsze niż w październiku. Utrzymują się pozytywne prognozy w tym zakresie. Możliwy jest dalszy wzrost zatrudnienia. Przedsiębiorcy przewidują spowolnienie dynamiki cen.

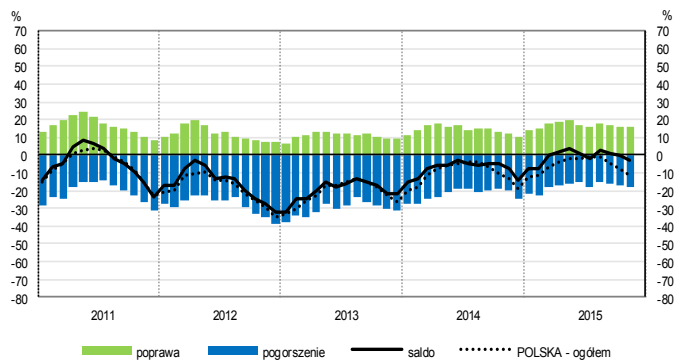
Kierujący firmami z sekcji **informacja i komunikacja** oceniają w listopadzie koniunkturę bardziej korzystnie niż przed miesiącem i przed rokiem. Opinie w zakresie koniunktury zgłaszane przez jednostki z sekcji **transport i gospodarka magazynowa** są mniej optymistyczne od notowanych w październiku br. i w listopadzie ub. r. Dyrektorzy podmiotów z sekcji **działalność związana z zakwaterowaniem i usługami gastronomicznymi** oceniają koniunkturę mniej pesymistycznie niż przed miesiącem i przed rokiem.

OGÓLNY KLIMAT KONIUNKTURY WEDŁUG SEKCJI / DZIAŁÓW PKD

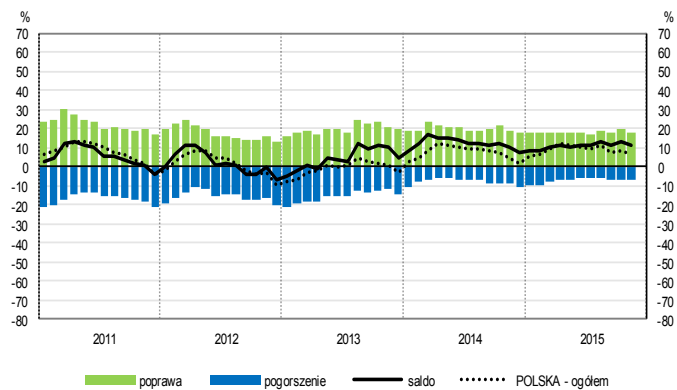
Przetwórstwo przemysłowe (sekcja C)



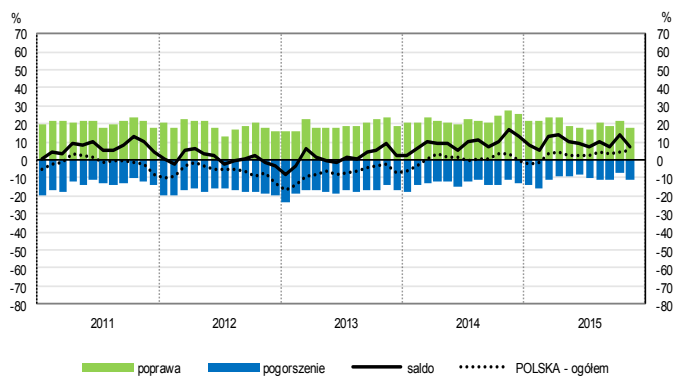
Budownictwo (sekcja F)



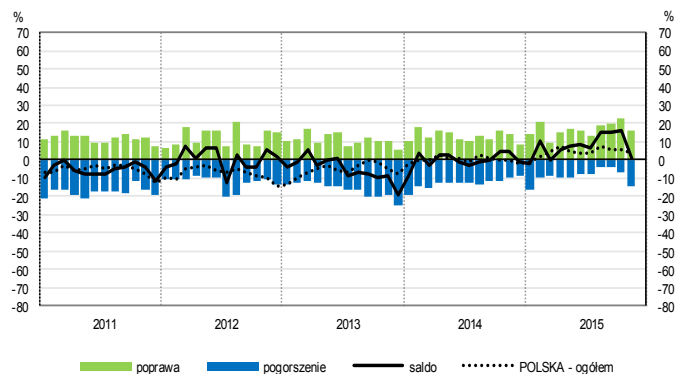
Handel hurtowy (dział 46)



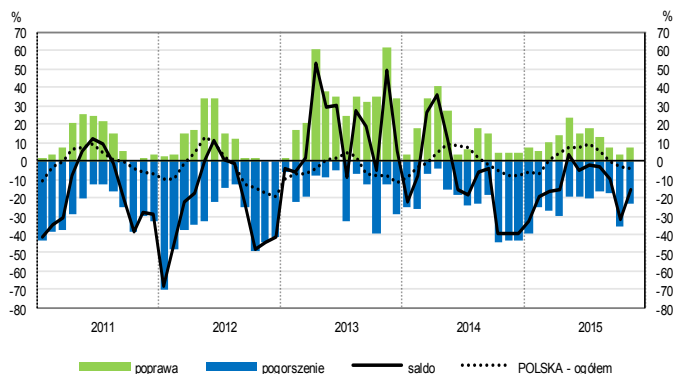
Handel detaliczny (działy 45+47)



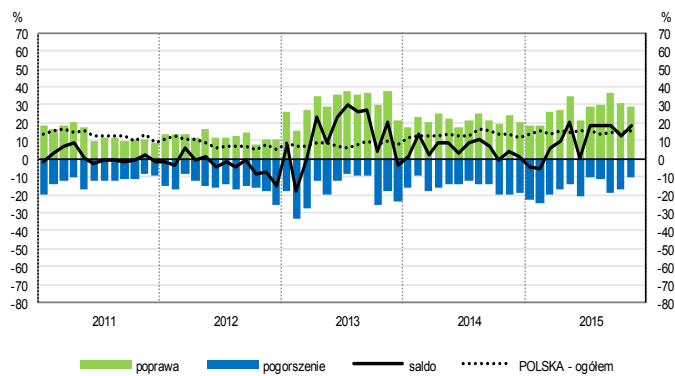
Transport i gospodarka magazynowa (sekcja H)



Zakwaterowanie i gastronomia (sekcja I)

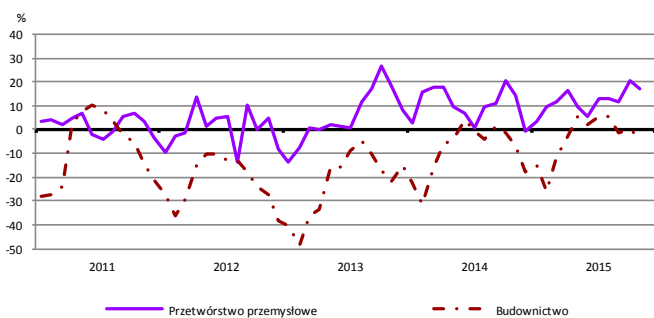


Informacja i komunikacja (sekcja J)

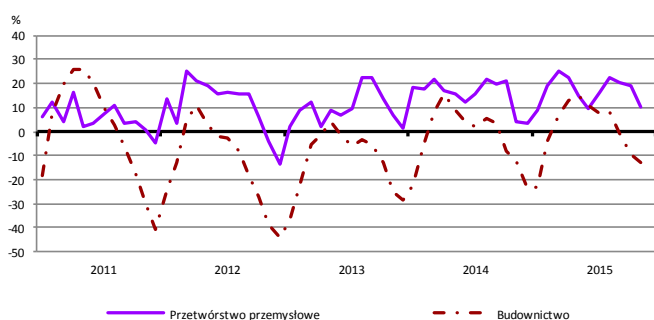


WYBRANE WSKAŹNIKI WEDŁUG SEKCJI / DZIAŁÓW PKD

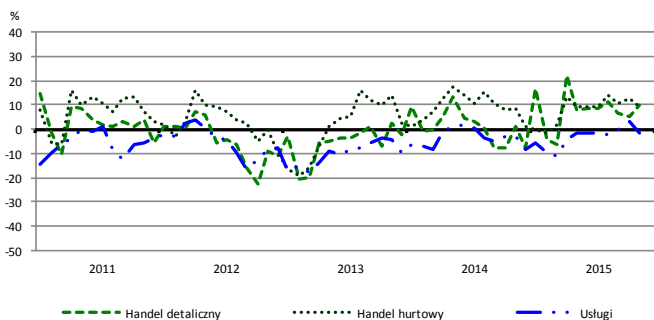
Bieżąca produkcja



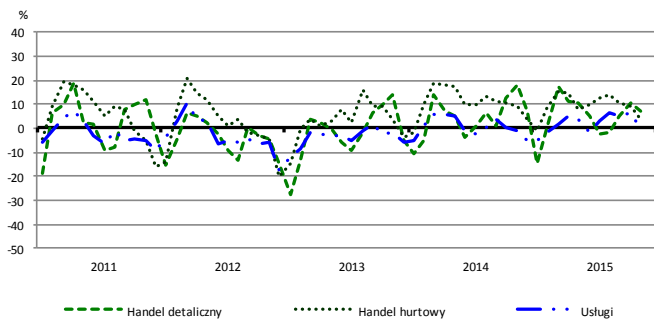
Przewidywana produkcja



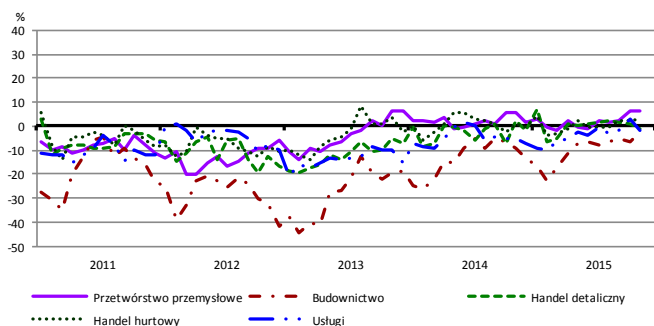
Bieżąca sprzedaż



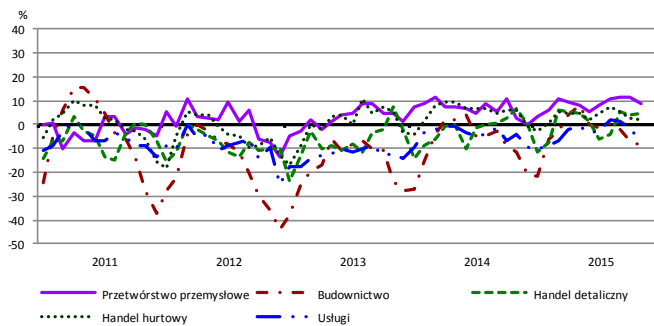
Przewidywana sprzedaż



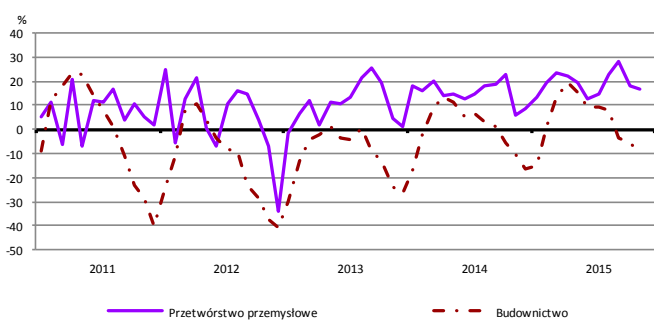
Bieżąca sytuacja finansowa



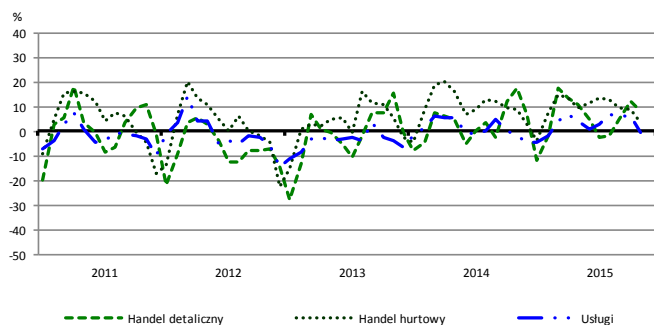
Przewidywana sytuacja finansowa



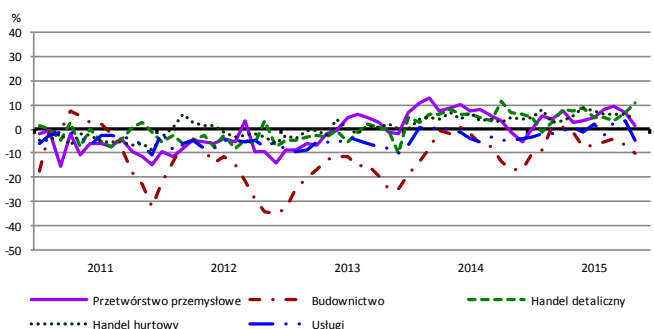
Przewidywany portfel zamówień na rynku krajowym



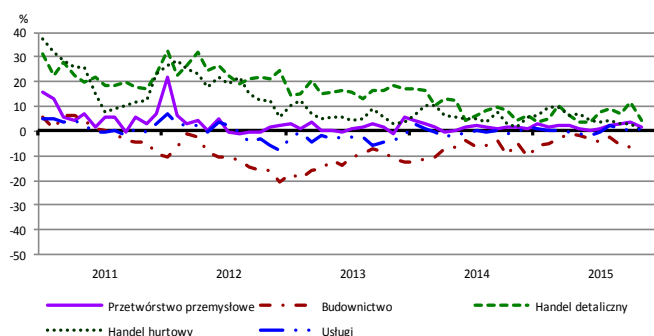
Przewidywany popyt



Przewidywane zatrudnienie

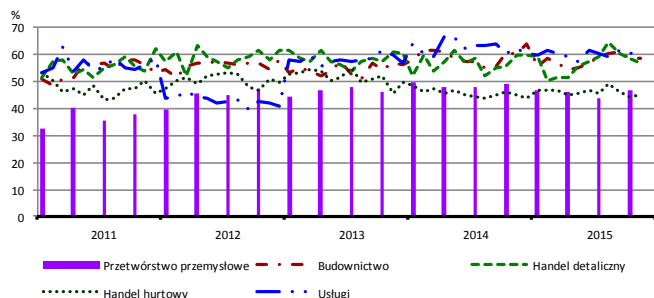


Przewidywane ceny

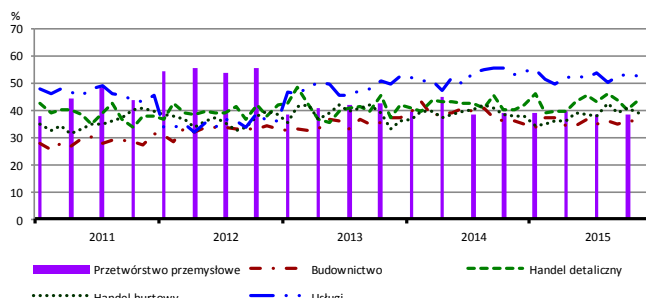


BARIERY DZIAŁALNOŚCI GOSPODARCZEJ

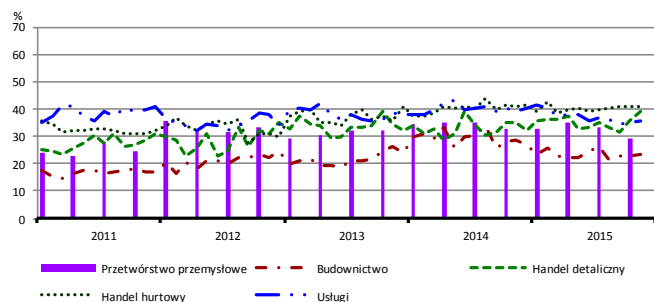
Koszty zatrudnienia



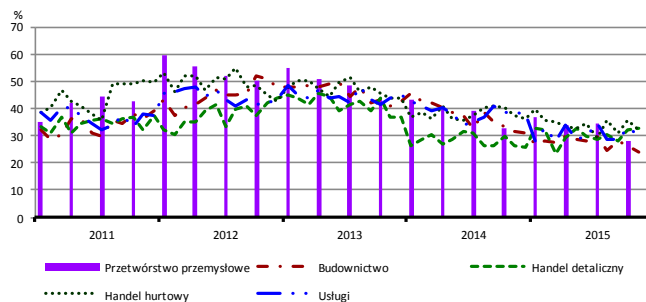
Wysokie obciążenia na rzecz budżetu



Niejasne i niespójne przepisy prawne



Niepewność ogólnej sytuacji gospodarczej



Największy odsetek przedsiębiorców **nieodczuwających żadnych barier w prowadzeniu bieżącej działalności gospodarczej** w listopadzie br. jest odnotowany w jednostkach prowadzących działalność z zakresu usług (11,2%), w dalszej kolejności – handlu detalicznego (8,0%), budownictwa (5,6%), handlu hurtowego (4,9%).

Największe trudności napotymane przez przedsiębiorstwa **budowlano-montażowe** zgłaszające bariery związane są z kosztami zatrudnienia (58,4% w listopadzie br., 60,5% w analogicznym miesiącu ub. r.) oraz konkurencją na rynku (50,7% w listopadzie br., 57,6% przed rokiem). W porównaniu z listopadem 2014 r. w największym stopniu spadło znaczenie barier związanych z kosztami finansowej obsługi działalności (z 31,0% do 22,0%), trudnościami z uzyskaniem kredytu (z 16,6% do 8,6%) oraz niepewnością ogólnej sytuacji gospodarczej (z 31,7% do 23,9%).

Podmioty prowadzące działalność w zakresie **handlu hurtowego** najczęściej wskazują trudności związane z konkurencją na rynku (barierę tę sygnalizuje 56,6% przedsiębiorstw w listopadzie br., 55,9% w analogicznym miesiącu ub. r.). Barrierami, których znaczenie najbardziej spadło w skali roku są niedostateczny popyt (z 26,7% do 20,4%), trudnościami w rozrachunkach z kontrahentami (z 33,5% do 27,8%) oraz niepewnością ogólnej sytuacji gospodarczej (z 37,3% do 32,2%).

Przedsiębiorcy prowadzący działalność z zakresu **handlu detalicznego** najbardziej odczuwają trudności związane z konkurencją na rynku (barierę tę sygnalizuje w listopadzie br. 68,3% przedsiębiorstw, 59,1% w analogicznym miesiącu ub. r.). Barrierami, których znaczenie w ujęciu rocznym wzrosło w największym stopniu są niedobór pracowników (z 3,6% do 14,6%), konkurencja na rynku i niepewność ogólnej sytuacji gospodarczej (z 26,5% do 33,0%), a spadło – bariery związanej z wysokimi odsetkami bankowymi (z 19,8% do 9,5%).

Największe trudności wskazywane przez firmy **usługowe** zgłaszające bariery związane są z kosztami zatrudnienia (60,8% w listopadzie br., 62,4% przed rokiem) oraz wysokimi obciążeniami na rzecz budżetu (52,6% w listopadzie br., 52,8% przed rokiem). W porównaniu z listopadem 2014 r. w największym stopniu spadło znaczenie bariery związanej z niepewnością ogólnej sytuacji gospodarczej (z 38,6% do 30,6%).

W **przetwórstwie przemysłowym** badaniem objęte są podmioty o liczbie pracujących 10 i więcej osób. W pozostałych badaniach (**budownictwo, handel hurtowy i detaliczny, usługi**) uczestniczą również podmioty o liczbie pracujących do 9 osób.

Przetwórstwo przemysłowe — sekcja C; **Budownictwo** — sekcja F; **Handel hurtowy** — dział 46; **Handel detaliczny** — działy 45 i 47
Usługi — sekcje: H – Transport i gospodarka magazynowa, I – Działalność związana z zakwaterowaniem i usługami gastronomicznymi, J – Informacja i komunikacja, K – Działalność finansowa i ubezpieczeniowa, L – Działalność związana z obsługą rynku nieruchomości, M – Działalność profesjonalna, naukowa i techniczna, N – Działalność w zakresie usług administrowania i działalność wspierająca, P – Edukacja, Q – Opieka zdrowotna i pomoc społeczna, R – Działalność związana z kulturą, rozrywką i rekreacją, S – Pozostała działalność usługowa

Opracowanie merytoryczne:
Departament Przedsiębiorstw
 Hanna Sękowska Tel. 22 608 36 51,
 Magdalena Świącka Tel. 22 608 35 50,
 Olga Gaca Tel. 22 608 36 51,
 Hubert Stefaniak Tel. 22 608 35 50,
 Łukasz Gontarz Tel. 22 608 35 50.

Rozpowszechnianie:
Rzecznik Prasowy Prezesa GUS
Artur Satora
 Tel: 22 608 3475, 22 608 3009
 e-mail: rzecznik@stat.gov.pl

Wyniki badania koniunktury w przemyśle, budownictwie, handlu i usługach można znaleźć na stronie GUS
http://stat.gov.pl/obszary-tematyczne/koniunktura/koniunktura/koniunktura-w-przemysle-budownictwie-handlu-i-uslugach-2000-2015_4.8.html
 Zeszyt Metodologiczny „Badanie koniunktury gospodarczej GUS”, 2015
http://stat.gov.pl/download/gfx/portalinformacyjny/pl/defaultaktualnosci/5516/5/6/1/badanie_koniunktury_gospodarczej_2015.pdf