



KONIUNKTURA GOSPODARCZA

we wrześniu 2015 r.

**opinie formułowane przez jednostki, których siedziba znajduje się
w WOJEWÓDZTWIE WIELKOPOLSKIM**

Przedsiębiorstwa z siedzibą w województwie wielkopolskim ogólny klimat koniunktury w **przetwórstwie przemysłowym** oceniają we wrześniu optymistycznie, podobnie jak w sierpniu. Korzystne diagnozy i prognozy portfela zamówień, produkcji i sytuacji finansowej są zbliżone do formułowanych w sierpniu. Planowany jest wzrost zatrudnienia, nieco większy od przewidywanego przed miesiącem. Przedsiębiorcy zapowiadają, że ceny wyrobów przemysłowych mogą rosnąć, podobnie jak oczekiwano w sierpniu.

Ogólny klimat koniunktury w **budownictwie** oceniany jest we wrześniu nieco mniej pozytywnie niż w ubiegłym miesiącu. Utrzymują się nieznacznie optymistyczne diagnozy portfela zamówień, przy negatywnych ocenach sytuacji finansowej. Bieżąca produkcja budowlano-montażowa oceniana jest nieznacznie niekorzystnie. Odpowiednie prognozy są w niewielkim stopniu pesymistyczne, gorsze od formułowanych w sierpniu. Skala spadku zatrudnienia może być podobna do planowanej przed miesiącem. Przedsiębiorcy przewidują, że ceny robót budowlano-montażowych będą spadać szybciej niż oczekiwano w sierpniu.

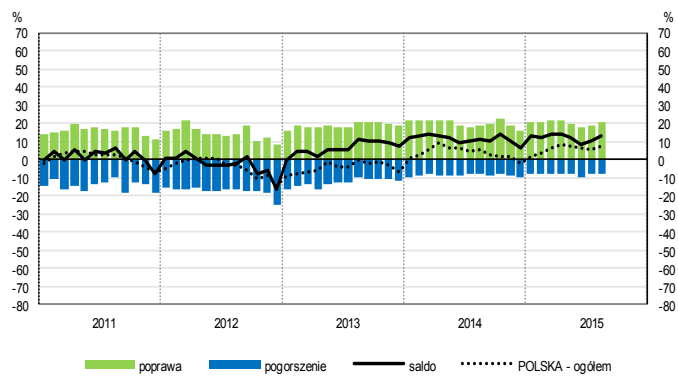
Ogólny klimat koniunktury w **handlu hurtowym** oceniany jest we wrześniu nieco mniej korzystnie niż w ubiegłym miesiącu. Diagnozy i prognozy sprzedaży oraz przewidywania dotyczące sytuacji finansowej są optymistyczne, ale ostrożniejsze od zgłaszanych w sierpniu. Oceny sytuacji finansowej są nieznacznie pozytywne, lepsze niż przed miesiącem. Możliwy jest wzrost zatrudnienia, zbliżony do planowanego w sierpniu. Przedsiębiorcy przewidują utrzymanie dynamiki cen.

Ogólny klimat koniunktury w **handlu detalicznym** oceniany jest mniej korzystnie niż w sierpniu. Bieżąca sprzedaż rośnie wolniej niż przed miesiącem. Utrzymują się nieznacznie pozytywne diagnozy sytuacji finansowej. Odpowiednie przewidywania są optymistyczne, lepsze od formułowanych w sierpniu. Możliwy jest wzrost zatrudnienia, ale nieco mniejszy niż planowano miesiąc wcześniej. Przedsiębiorcy przewidują niewielkie spowolnienie dynamiki cen.

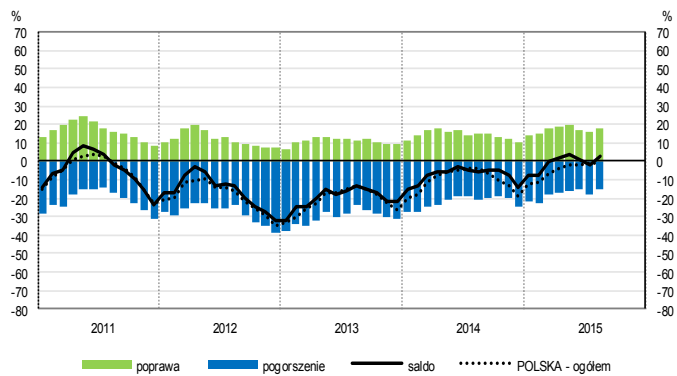
Kierujący firmami z sekcji **informacja i komunikacja** oraz **transport i gospodarka magazynowa** oceniają we wrześniu koniunkturę korzystnie, podobnie jak przed miesiącem i lepiej niż przed rokiem. Oceny koniunktury zgłaszane przez jednostki z sekcji **działalność związana z zakwaterowaniem i usługami gastronomicznymi** są bardziej pesymistyczne od notowanych w sierpniu bieżącego i we wrześniu ubiegłego roku.

OGÓLNY KLIMAT KONIUNKTURY WEDŁUG SEKCJI / DZIAŁÓW PKD

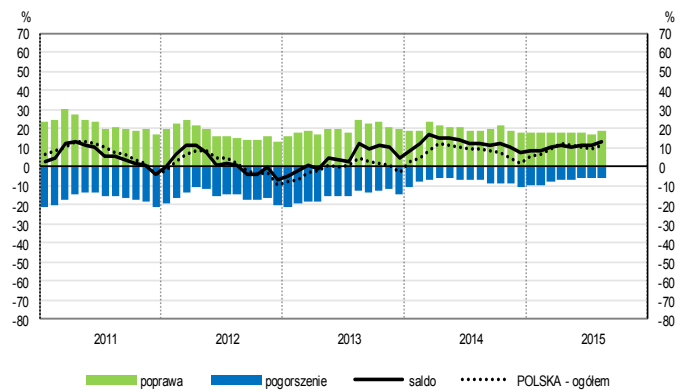
Przetwórstwo przemysłowe (sekcja C)



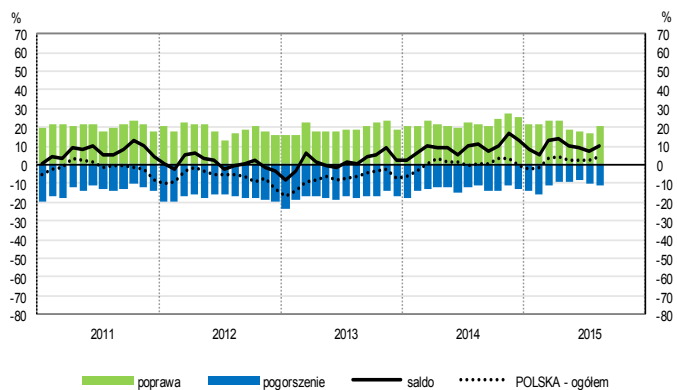
Budownictwo (sekcja F)



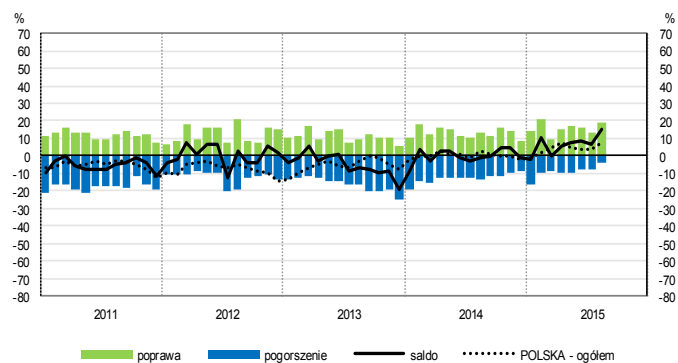
Handel hurtowy (dział 46)



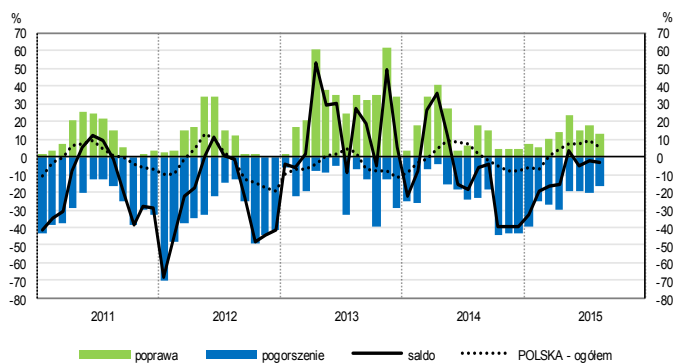
Handel detaliczny (działy 45+47)



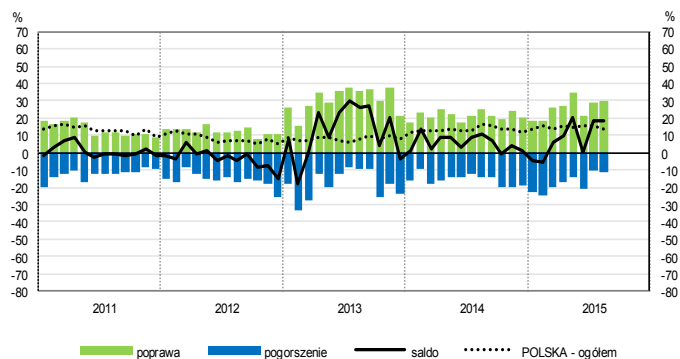
Transport i gospodarka magazynowa (sekcja H)



Zakwaterowanie i gastronomia (sekcja I)

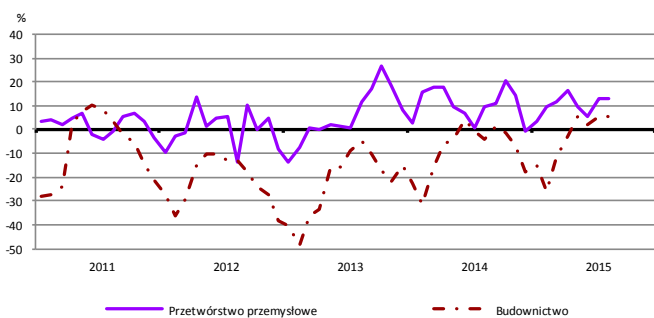


Informacja i komunikacja (sekcja J)

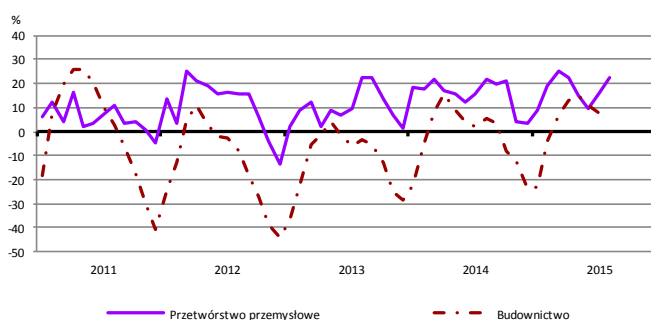


WYBRANE WSKAŹNIKI WEDŁUG SEKCJI / DZIAŁÓW PKD

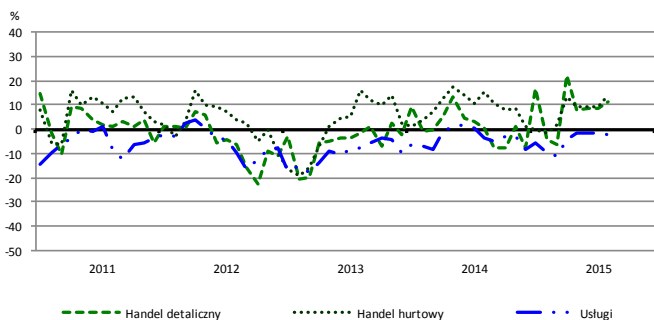
Bieżąca produkcja



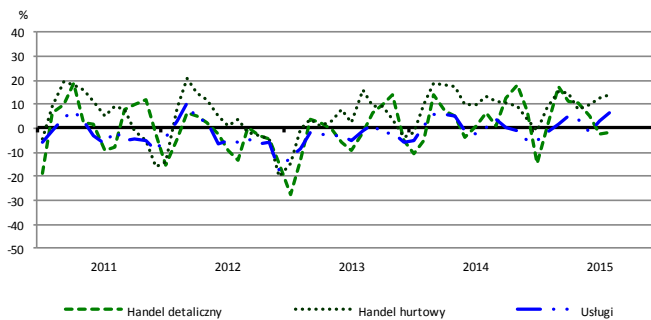
Przewidywana produkcja



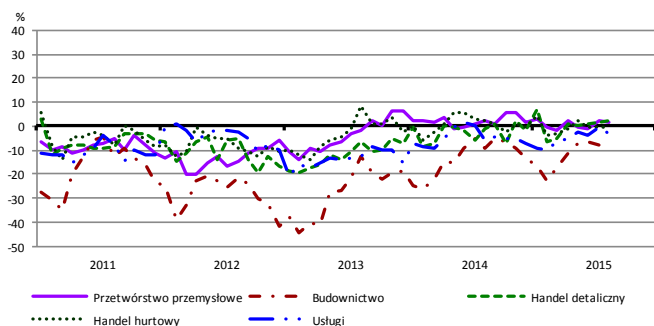
Bieżąca sprzedaż



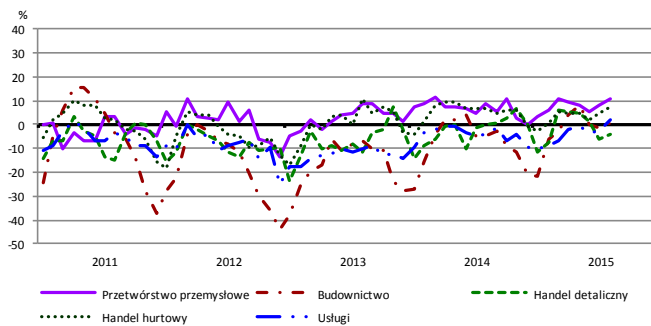
Przewidywana sprzedaż



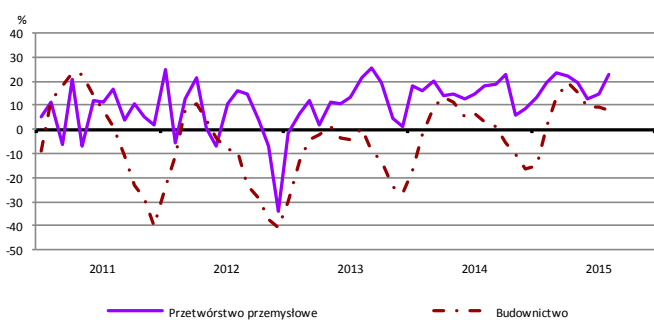
Bieżąca sytuacja finansowa



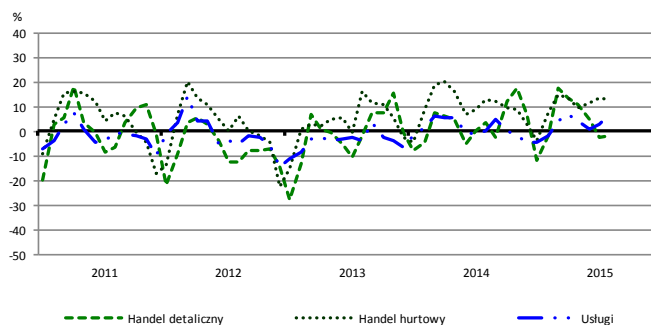
Przewidywana sytuacja finansowa



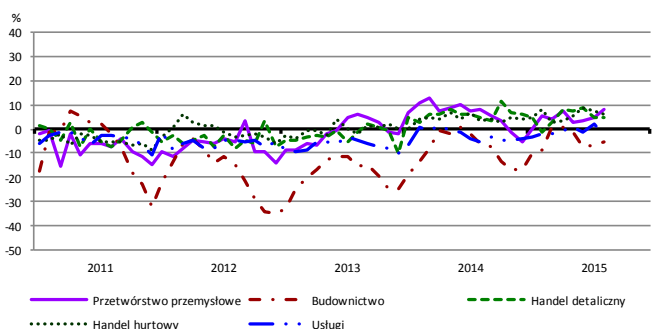
Przewidywany portfel zamówień na rynku krajowym



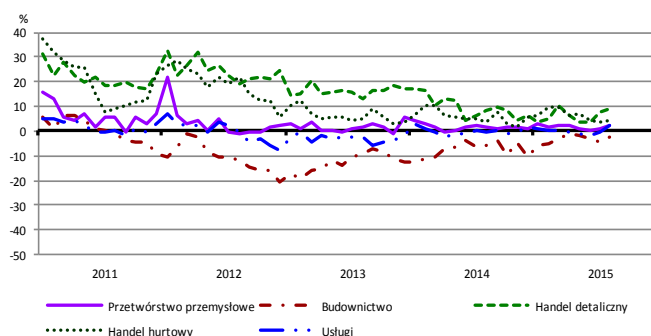
Przewidywany popyt



Przewidywane zatrudnienie

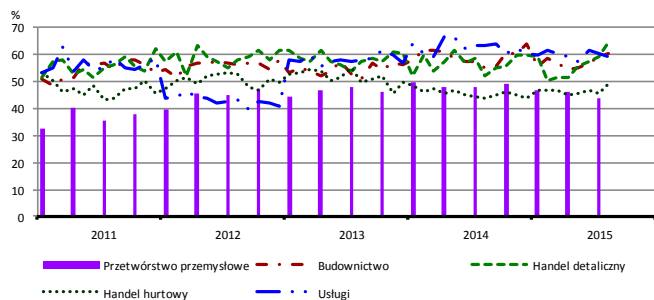


Przewidywane ceny

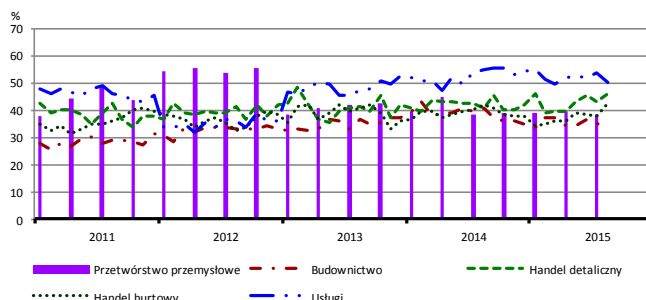


BARIERY DZIAŁALNOŚCI GOSPODARCZEJ

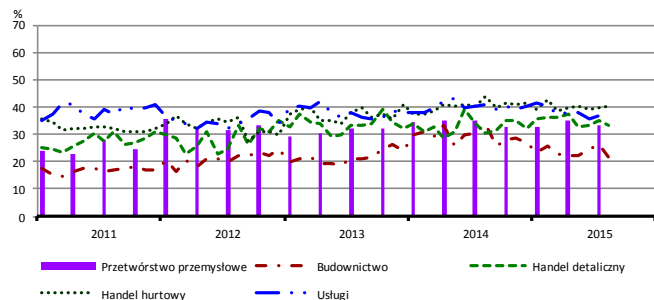
Koszty zatrudnienia



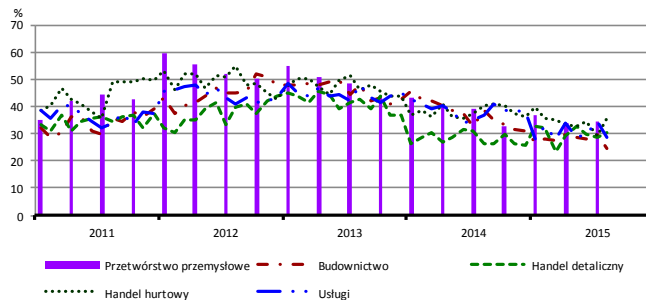
Wysokie obciążenia na rzecz budżetu



Niejasne i niespójne przepisy prawne



Niepewność ogólnej sytuacji gospodarczej



Największy odsetek przedsiębiorców **nieodczuwających żadnych barier w prowadzeniu bieżącej działalności gospodarczej** we wrześniu br. jest odnotowany w jednostkach prowadzących działalność z zakresu usług (11,4%), w dalszej kolejności – handlu detalicznego (8,4%), budownictwa (5,9%), handlu hurtowego (3,6%).

Największe trudności napotymane przez przedsiębiorstwa **budowlano-montażowe** zgłaszające bariery związane są z kosztami zatrudnienia (61% we wrześniu br., 56% w analogicznym miesiącu ub. r. – jest to bariera, której znaczenie w skali roku wzrosło w największym stopniu). W porównaniu z wrześniem 2014 r. najbardziej spadło znaczenie barier związanych z konkurencją na rynku (z 56% do 49%), niepewnością ogólnej sytuacji gospodarczej (z 35% do 28%), kosztami finansowej obsługi działalności (z 32% do 25%) oraz trudnościami z uzyskaniem kredytu (z 19% do 12%).

Podmioty prowadzące działalność w zakresie **handlu hurtowego** najczęściej wskazują trudności związane z konkurencją na rynku (barierę tę sygnalizuje 57% przedsiębiorstw we wrześniu br., 58% w analogicznym miesiącu ub. r.). Barierami, których znaczenie w ujęciu rocznym spadło w największym stopniu są niepewność ogólnej sytuacji gospodarczej (z 41% do 31%), wysokie odsetki bankowe (z 22% do 16%) oraz trudności z uzyskaniem kredytu (z 9% do 4%).

Przedsiębiorcy prowadzący działalność z zakresu **handlu detalicznego** najbardziej odczuwają trudności związane z konkurencją na rynku (barierę tę sygnalizuje we wrześniu br. 71% przedsiębiorstw, 54% w analogicznym miesiącu ub. r. – jest to bariera, której znaczenie w skali roku zwiększyło się najbardziej). Barierami, których znaczenie w porównaniu z wrześniem 2014 r. spadło w największym stopniu są wysokie odsetki bankowe (z 18% do 12%) oraz wysokie cła i obciążenia importowe (z 9% do 3%).

Największe trudności wskazywane przez firmy **usługowe** zgłaszające bariery związane są z kosztami zatrudnienia (62% we wrześniu br., 64% przed rokiem) oraz wysokimi obciążeniami na rzecz budżetu (52% we wrześniu br., 56% przed rokiem). W porównaniu z wrześniem 2014 r. w największym stopniu wzrosło znaczenie bariery związanej z niedoborem wykwalifikowanych pracowników (z 13% do 21%), a spadło – bariery związanej z niepewnością ogólnej sytuacji gospodarczej (z 41% do 29%).

W **przetwórstwie przemysłowym** badaniem objęte są podmioty o liczbie pracujących 10 i więcej osób. W pozostałych badaniach (**budownictwo, handel hurtowy i detaliczny, usługi**) uczestniczą również podmioty o liczbie pracujących do 9 osób.

Przetwórstwo przemysłowe – sekcja C; **Budownictwo** – sekcja F; **Handel hurtowy** – dział 46; **Handel detaliczny** – działy 45 i 47
Usługi – sekcje: H – Transport i gospodarka magazynowa, I – Działalność związana z zakwaterowaniem i usługami gastronomicznymi, J – Informacja i komunikacja, K – Działalność finansowa i ubezpieczeniowa, L – Działalność związana z obsługą rynku nieruchomości, M – Działalność profesjonalna, naukowa i techniczna, N – Działalność w zakresie usług administrowania i działalność wspierająca, P – Edukacja, Q – Opieka zdrowotna i pomoc społeczna, R – Działalność związana z kulturą, rozrywką i rekreacją, S – Pozostała działalność usługowa

Opracowanie merytoryczne:
Departament Przedsiębiorstw
Hanna Sękowska Tel. 22 608 36 51,
Magdalena Świącka Tel. 22 608 35 50,
Olga Gaca Tel. 22 608 36 51,
Hubert Stefaniak Tel. 22 608 35 50,
Łukasz Gontarz Tel. 22 608 35 50.

Rozpowszechnianie:
Rzecznik Prasowy Prezesa GUS
Artur Satora
Tel: 22 608 3475, 22 608 3009
e-mail: rzecznik@stat.gov.pl

Wyniki badania koniunktury w przemyśle, budownictwie, handlu i usługach można znaleźć na stronie GUS
<http://stat.gov.pl/obszary-tematyczne/koniunktura/koniunktura/koniunktura-w-przemysle-budownictwie-handlu-i-uslugach-2000-2015.4.8.html>
Zeszyt Metodologiczny „Badanie koniunktury gospodarczej GUS”, 2015
http://stat.gov.pl/download/gfx/portalinformacyjny/pl/defaultaktualnosci/5516/5/6/1/badanie_koniunktury_gospodarczej_2015.pdf