



## KONIUNKTURA GOSPODARCZA

w sierpniu 2015 r.

opinie formułowane przez jednostki, których siedziba znajduje się  
w WOJEWÓDZTWIE WIELKOPOLSKIM

Przedsiębiorstwa z siedzibą w województwie wielkopolskim ogólny klimat koniunktury w **przetwórstwie przemysłowym** oceniają w sierpniu bardziej korzystnie niż w lipcu, na co wpływają bardziej optymistyczne od formułowanych przed miesiącem prognozy w zakresie portfela zamówień, produkcji i sytuacji finansowej. Oceny bieżące dotyczące portfela zamówień i produkcji są korzystne, zbliżone do zgłaszanych w lipcu, a sytuacji finansowej – nieco mniej pozytywne. Skala wzrostu zatrudnienia może być większa od planowanej w ubiegłym miesiącu. Przedsiębiorcy zapowiadają, że ceny wyrobów przemysłowych mogą nieznacznie rosnąć, podobnie jak oczekiwano w lipcu.

Ogólny klimat koniunktury w **budownictwie** oceniany jest w sierpniu nieznacznie korzystnie, lepiej niż w lipcu. Diagnozy i prognozy portfela zamówień są mniej optymistyczne od formułowanych przed miesiącem. Utrzymują się pozytywne oceny oraz przewidywania dotyczące produkcji budowlano-montażowej. Sytuacja finansowa oceniana jest nieco mniej pesymistycznie niż w lipcu. Prognozy w tym zakresie są nieznacznie optymistyczne. Skala spadku zatrudnienia może być nieco mniejsza od planowanej przed miesiącem. Przedsiębiorcy przewidują, że ceny robót budowlano-montażowych będą spadać wolniej niż oczekiwano w lipcu.

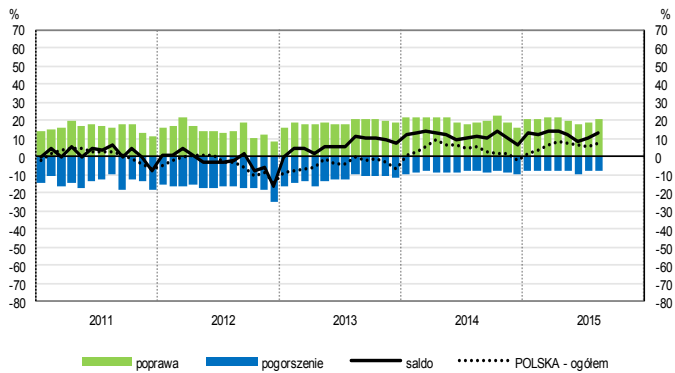
Ogólny klimat koniunktury w **handlu hurtowym** oceniany jest w sierpniu nieco bardziej korzystnie niż w ubiegłym miesiącu. Diagnozy i prognozy sprzedaży oraz przewidywania dotyczące sytuacji finansowej są bardziej optymistyczne od zgłaszanych w lipcu. Bieżąca sytuacja finansowa nie zmienia się. Możliwy jest wzrost zatrudnienia, zbliżony do planowanego przed miesiącem. Przedsiębiorcy przewidują utrzymanie dynamiki cen.

Ogólny klimat koniunktury w **handlu detalicznym** oceniany jest bardziej korzystnie niż w lipcu. Rośnie bieżąca sprzedaż. Utrzymują się nieznacznie pesymistyczne przewidywania w tym zakresie. Diagnozy sytuacji finansowej są korzystne, zbliżone do odnotowanych przed miesiącem. Nieznacznie poprawiają się, mimo to nadal negatywne, odpowiednie prognozy. Wzrost zatrudnienia może utrzymać się na poziomie zbliżonym do planowanego w lipcu. Przedsiębiorcy przewidują utrzymanie dynamiki cen.

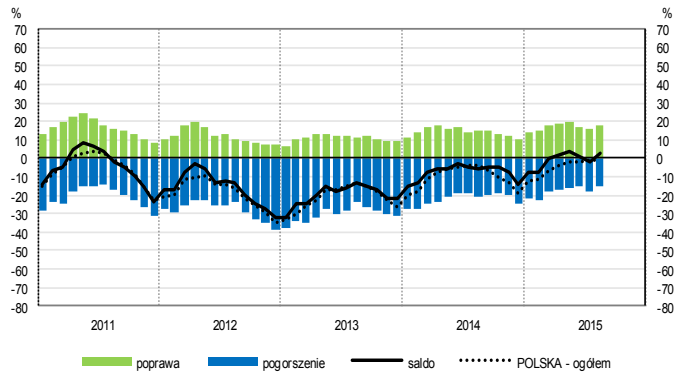
Kierujący firmami z sekcji **informacja i komunikacja** oceniają w sierpniu koniunkturę korzystnie, podobnie jak przed miesiącem i lepiej niż przed rokiem. Oceny koniunktury zgłaszane przez jednostki z sekcji **transport i gospodarka magazynowa** są optymistyczne, lepsze od notowanych w lipcu bieżącego i sierpniu ubiegłego roku. Podmioty z sekcji **działalność związana z zakwaterowaniem i usługami gastronomicznymi** oceniają koniunkturę pesymistycznie, podobnie jak przed miesiącem, ale nieco lepiej niż przed rokiem.

# OGÓLNY KLIMAT KONIUNKTURY WEDŁUG SEKCJI / DZIAŁÓW PKD

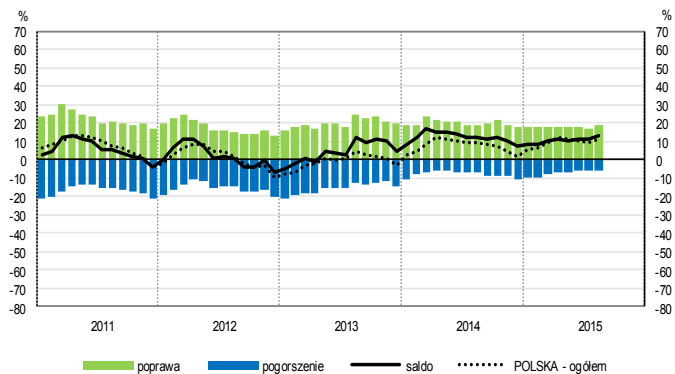
## Przetwórstwo przemysłowe (sekcja C)



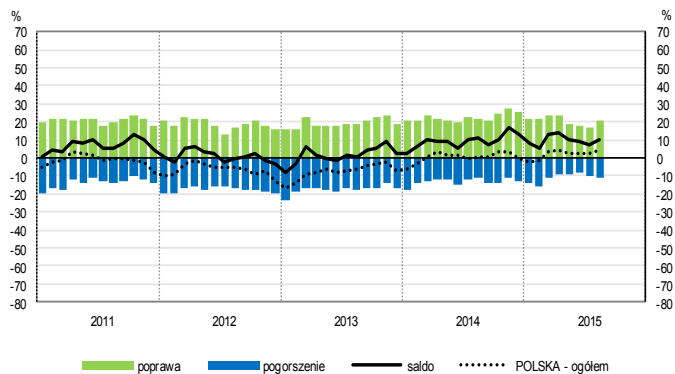
## Budownictwo (sekcja F)



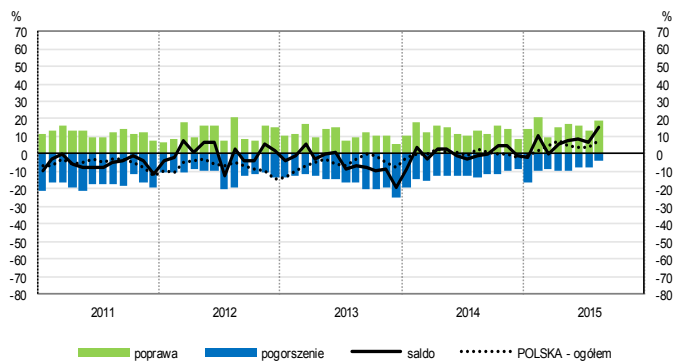
## Handel hurtowy (dział 46)



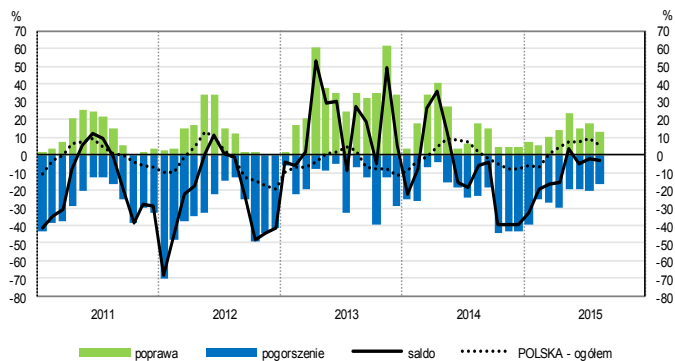
## Handel detaliczny (działy 45+47)



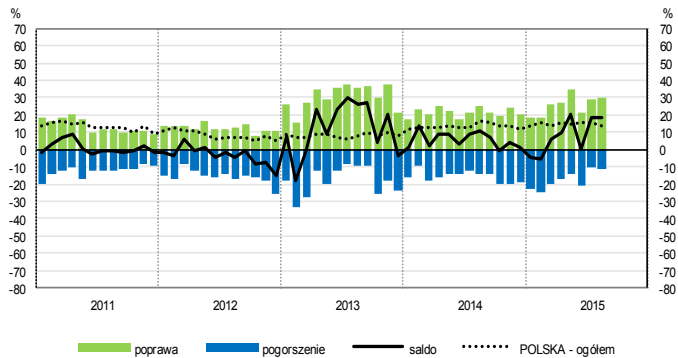
## Transport i gospodarka magazynowa (sekcja H)



## Zakwaterowanie i gastronomia (sekcja I)

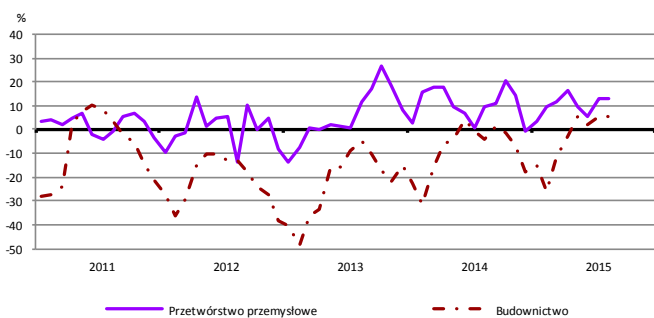


## Informacja i komunikacja (sekcja J)

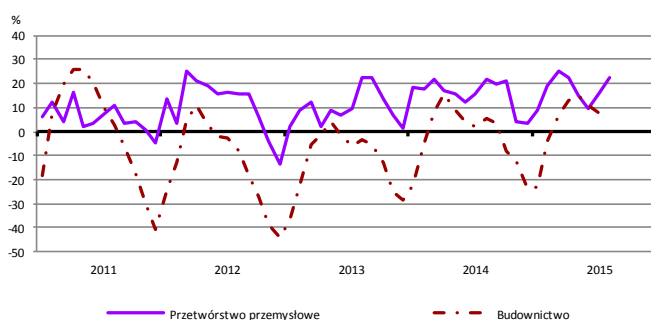


# WYBRANE WSKAŹNIKI WEDŁUG SEKCJI / DZIAŁÓW PKD

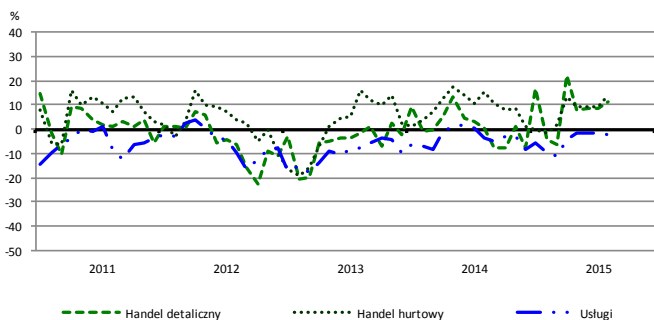
## Bieżąca produkcja



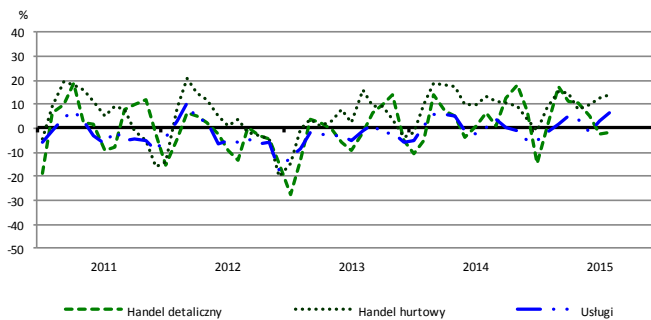
## Przewidywana produkcja



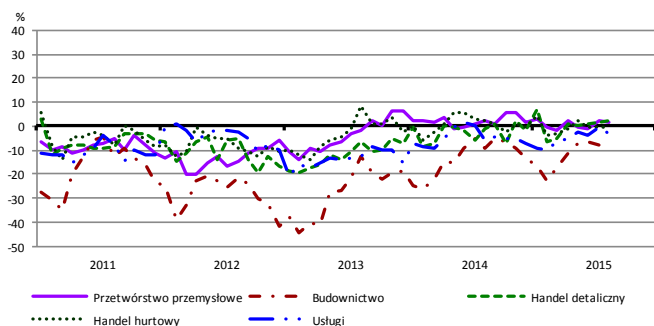
## Bieżąca sprzedaż



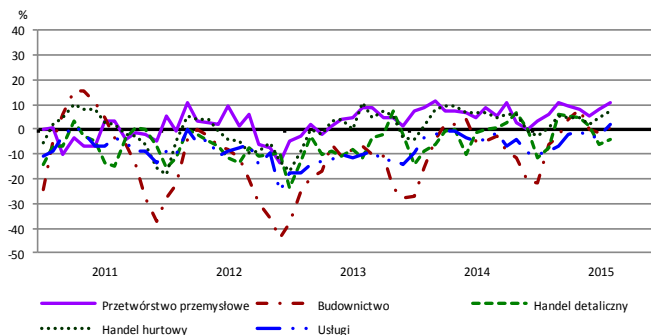
## Przewidywana sprzedaż



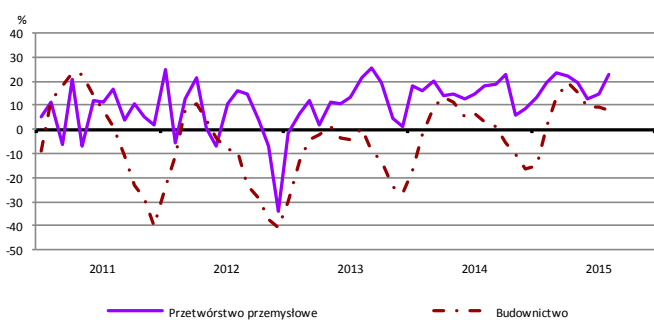
## Bieżąca sytuacja finansowa



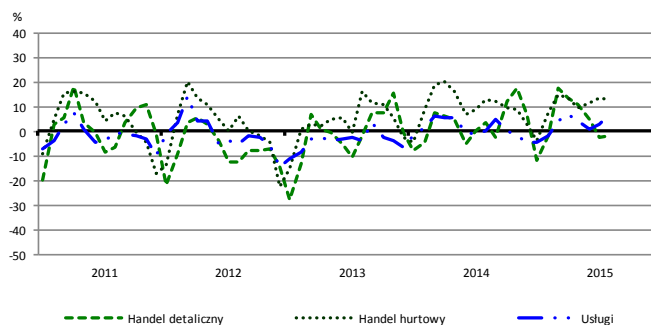
## Przewidywana sytuacja finansowa



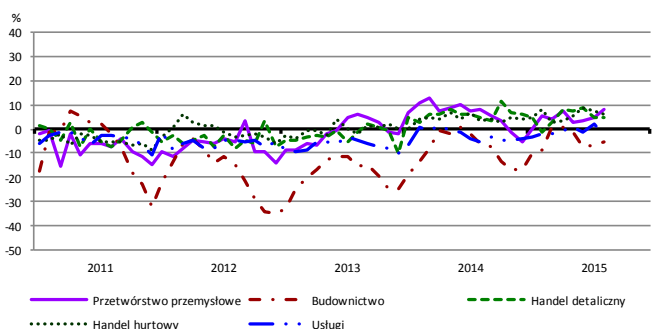
## Przewidywany portfel zamówień na rynku krajowym



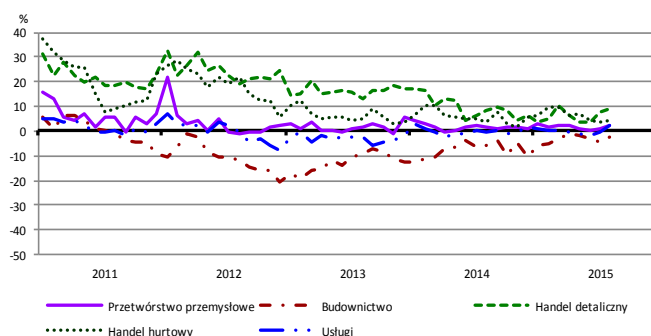
## Przewidywany popyt



## Przewidywane zatrudnienie

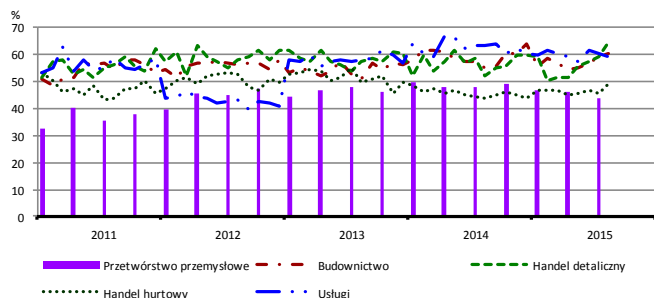


## Przewidywane ceny

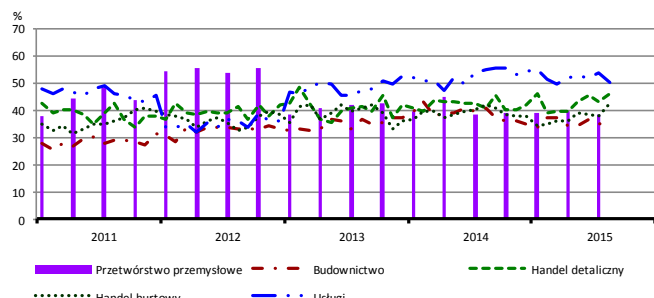


# BARIERY DZIAŁALNOŚCI GOSPODARCZEJ

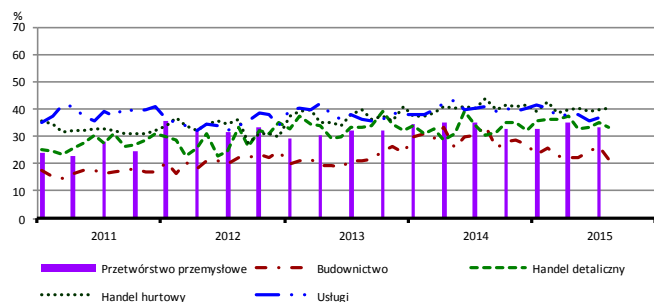
## Koszty zatrudnienia



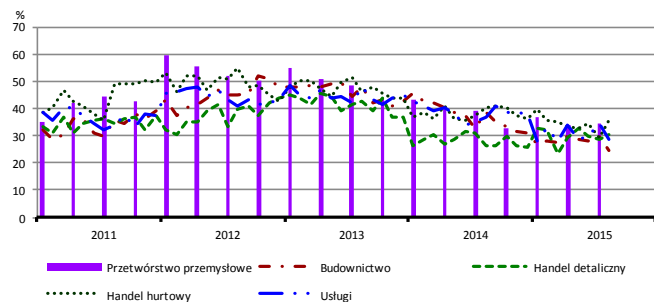
## Wysokie obciążenia na rzecz budżetu



## Niejasne i niespójne przepisy prawne



## Niepewność ogólnej sytuacji gospodarczej



Największy odsetek przedsiębiorców **nieodczuwających żadnych barier w prowadzeniu bieżącej działalności gospodarczej** w sierpniu br. jest odnotowany w jednostkach prowadzących działalność z zakresu usług (11,7%), w dalszej kolejności – handlu detalicznego (8,6%), budownictwa (6,3%), handlu hurtowego (4,6%).

Największe trudności napotykane przez przedsiębiorstwa **budowlano-montażowe** zgłaszające bariery związane są z kosztami zatrudnienia (60% w sierpniu br., 55% w analogicznym miesiącu ub. r. – jest to bariera, której znaczenie w skali roku wzrosło w istotnym stopniu) oraz konkurencją na rynku (50% w sierpniu br., 57% przed rokiem). W podobnym stopniu, jak koszty zatrudnienia, wzrosło również znaczenie bariery związanej z niedoborem wykwalifikowanych pracowników (z 17% do 23%). W skali roku najbardziej spadło znaczenie barier związanych z niepewnością ogólnej sytuacji gospodarczej (z 39% do 25%), kosztami finansowej obsługi działalności oraz niejasnymi i niespójnymi przepisami prawnymi (w obu przypadkach z 34% do 22%).

Podmioty prowadzące działalność w zakresie **handlu hurtowego** najczęściej wskazują trudności związane z konkurencją na rynku (barierę tę sygnalizuje 59% przedsiębiorstw w sierpniu br., 60% w analogicznym miesiącu ub. r.). Bariery, których znaczenie w ujęciu rocznym wzrosło w największym stopniu są koszty zatrudnienia (z 44% do 49%) oraz niedobór pracowników (z 3% do 9%), a spadło – bariery związanej z wysokimi odsetkami bankowymi (z 25% do 18%).

Przedsiębiorcy prowadzący działalność z zakresu **handlu detalicznego** najbardziej odczuwają trudności związane z konkurencją na rynku (barierę tę sygnalizuje w sierpniu br. 71% przedsiębiorstw, 57% w analogicznym miesiącu ub. r.) oraz kosztami zatrudnienia (64% w sierpniu br., 52% przed rokiem). Są to bariery, których znaczenie w ujęciu rocznym wzrosło w największym stopniu. Bariery, której znaczenie w skali roku zmniejszyło się najbardziej są trudności w rozrachunkach z kontrahentami (z 24% do 18%).

Największe trudności wskazywane przez firmy **usługowe** zgłaszające bariery związane są z kosztami zatrudnienia (59% w sierpniu br., 64% przed rokiem) oraz wysokimi obciążeniami na rzecz budżetu (50% w sierpniu br., 55% przed rokiem). W porównaniu z sierpniem 2014 r. w największym stopniu wzrosło znaczenie barier związanych z niedoborem wykwalifikowanych pracowników (z 12% do 20%) oraz z konkurencją firm krajowych (z 39% do 46%), a spadło – bariery związanej z niepewnością ogólnej sytuacji gospodarczej (z 37% do 29%).

W **przetwórstwie przemysłowym** badaniem objęte są podmioty o liczbie pracujących 10 i więcej osób. W pozostałych badaniach (**budownictwo, handel hurtowy i detaliczny, usługi**) uczestniczą również podmioty o liczbie pracujących do 9 osób.

**Przetwórstwo przemysłowe** – sekcja C; **Budownictwo** – sekcja F; **Handel hurtowy** – dział 46; **Handel detaliczny** – działy 45 i 47  
**Usługi** – sekcje: H – Transport i gospodarka magazynowa, I – Działalność związana z zakwaterowaniem i usługami gastronomicznymi, J – Informacja i komunikacja, K – Działalność finansowa i ubezpieczeniowa, L – Działalność związana z obsługą rynku nieruchomości, M – Działalność profesjonalna, naukowa i techniczna, N – Działalność w zakresie usług administrowania i działalność wspierająca, P – Edukacja, Q – Opieka zdrowotna i pomoc społeczna, R – Działalność związana z kulturą, rozrywką i rekreacją, S – Pozostała działalność usługowa

Opracowanie merytoryczne:  
**Departament Przedsiębiorstw**  
Hanna Sękowska Tel. 22 608 36 51,  
Magdalena Świącka Tel. 22 608 35 50,  
Olga Gaca Tel. 22 608 36 51,  
Hubert Stefaniak Tel. 22 608 35 50,  
Łukasz Gontarz Tel. 22 608 35 50.

Rozpowszechnianie:  
**Rzecznik Prasowy Prezesa GUS**  
Artur Satora  
Tel: 22 608 3475, 22 608 3009  
e-mail: [rzecznik@stat.gov.pl](mailto:rzecznik@stat.gov.pl)

Wyniki badania koniunktury w przemyśle, budownictwie, handlu i usługach można znaleźć na stronie GUS  
<http://stat.gov.pl/obszary-tematyczne/koniunktura/koniunktura/koniunktura-w-przemysle-budownictwie-handlu-i-uslugach-2000-2015.4.8.html>  
Zeszyt Metodologiczny „Badanie koniunktury gospodarczej GUS”, 2015  
[http://stat.gov.pl/download/gfx/portalinformacyjny/pl/defaultaktualnosci/5516/5/6/1/badanie\\_koniunktury\\_gospodarczej\\_2015.pdf](http://stat.gov.pl/download/gfx/portalinformacyjny/pl/defaultaktualnosci/5516/5/6/1/badanie_koniunktury_gospodarczej_2015.pdf)