

Warszawa, 2015-02-27

KONIUNKTURA GOSPODARCZA

w lutym 2015 r.

opinie formułowane przez jednostki, których siedziba znajduje się
w WOJEWÓDZTWIE WIELKOPOLSKIM

Przedsiębiorstwa z siedzibą w województwie wielkopolskim ogólny klimat koniunktury w **przetwórstwie przemysłowym** oceniają w lutym optymistycznie, podobnie jak w styczniu. Diagnozy i prognozy dotyczące portfela zamówień oraz produkcji są korzystne, lepsze od formułowanych w ubiegłym miesiącu. Bieżąca sytuacja finansowa oceniana jest nieznacznie negatywnie, odpowiednie prognozy wskazują na możliwość dalszej poprawy. Planowany jest wzrost zatrudnienia. Przedsiębiorcy przewidują, że ceny wyrobów przemysłowych mogą nieznacznie rosnąć.

Ogólny klimat koniunktury w **budownictwie** oceniany jest w lutym negatywnie, podobnie jak w styczniu. Diagnozy dotyczące portfela zamówień, produkcji budowlano-montażowej i sytuacji finansowej są bardziej niekorzystne od zgłaszanych w ubiegłym miesiącu. Prognozy portfela zamówień są nieznacznie optymistyczne. Przewidywania dotyczące produkcji budowlano-montażowej oraz sytuacji finansowej są mniej pesymistyczne od prognoz formułowanych w styczniu. Redukcje zatrudnienia mogą być nieznacznie mniejsze od planowanych przed miesiącem. Przedsiębiorcy przewidują, że ceny robót budowlano-montażowych będą spadać w stopniu zbliżonym do oczekiwanego w styczniu.

Ogólny klimat koniunktury w **handlu hurtowym** oceniany jest w lutym korzystnie, podobnie jak w ubiegłym miesiącu. Prognozy sprzedaży oraz sytuacji finansowej są optymistyczne, lepsze od formułowanych w styczniu. Odpowiednie diagnozy są nieznacznie pesymistyczne, gorsze niż przed miesiącem. Możliwy jest dalszy wzrost zatrudnienia. Przedsiębiorcy przewidują przyspieszenie dynamiki cen.

Ogólny klimat koniunktury w **handlu detalicznym** oceniany jest nieco mniej korzystnie niż w styczniu. Diagnozy sprzedaży oraz sytuacji finansowej są pesymistyczne, gorsze niż przed miesiącem. Prognozy sprzedaży są nieznacznie pozytywne, lepsze od formułowanych w styczniu. Poprawiają się, mimo to nadal negatywne, przewidywania dotyczące sytuacji finansowej. Możliwy jest nieznaczny spadek zatrudnienia. Przedsiębiorcy przewidują przyspieszenie dynamiki cen.

Kierujący firmami z sekcji **transport i gospodarka magazynowa** w lutym oceniają koniunkturę bardziej korzystnie niż przed rokiem, przy negatywnych opiniach zgłaszanych przed miesiącem. Jednostki z sekcji **informacja i komunikacja** oceniają koniunkturę negatywnie, podobnie jak w styczniu br. i gorzej niż w lutym ub. r. Podmioty z sekcji **działalność związana z zakwaterowaniem i usługami gastronomicznymi** oceniają koniunkturę mniej pesymistycznie niż przed miesiącem, ale gorzej niż przed rokiem.

W **przetwórstwie przemysłowym** badaniem objęte są podmioty o liczbie pracujących 10 i więcej osób. W pozostałych badaniach (**budownictwo, handel hurtowy i detaliczny, usługi**) uczestniczą również podmioty o liczbie pracujących do 9 osób.

Przetwórstwo przemysłowe — sekcja C; **Budownictwo** — sekcja F; **Handel hurtowy** — dział 46; **Handel detaliczny** — działy 45 i 47

Usługi — sekcje: H – Transport i gospodarka magazynowa, I – Działalność związana z zakwaterowaniem i usługami gastronomicznymi, J – Informacja i komunikacja, K – Działalność finansowa i ubezpieczeniowa, L – Działalność związana z obsługą rynku nieruchomości, M – Działalność profesjonalna, naukowa i techniczna, N – Działalność w zakresie usług administrowania i działalność wspierająca, P – Edukacja, Q – Opieka zdrowotna i pomoc społeczna, R – Działalność związana z kulturą, rozrywką i rekreacją, S – Pozostała działalność usługowa

Opracowanie:

Departament Przedsiębiorstw

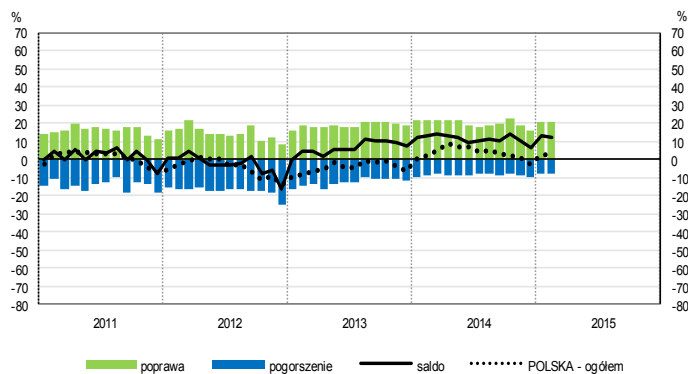
Kontakt w sprawach merytorycznych:

Hanna Sękowska tel. 22 608 36 51, Magdalena Świącka tel. 22 608 35 50, Olga Gaca tel. 22 608 36 51,

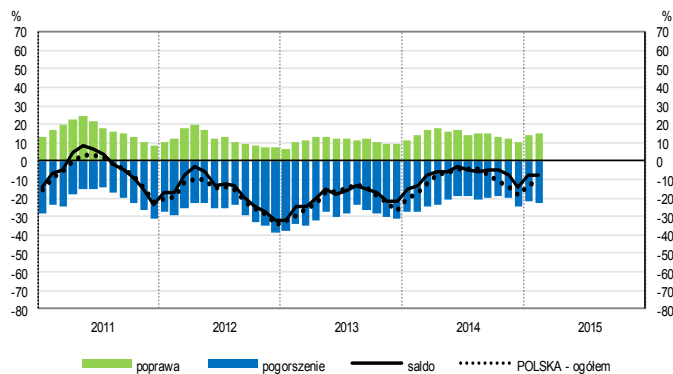
Hubert Stefaniak tel. 22 608 35 50, Łukasz Gontarz tel. 22 608 36 51.

OGÓLNY KLIMAT KONIUNKTURY WEDŁUG SEKCJI / DZIAŁÓW PKD

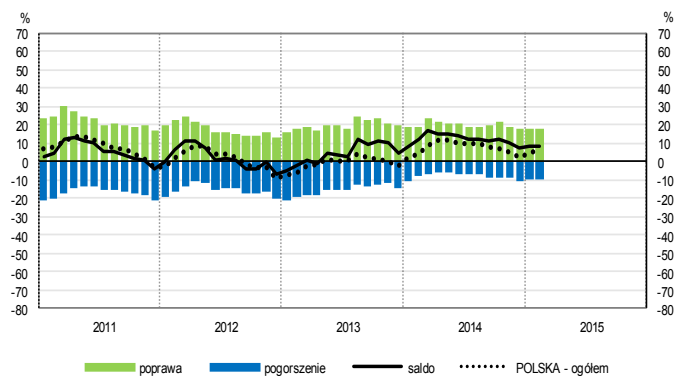
Przetwórstwo przemysłowe (sekcja C)



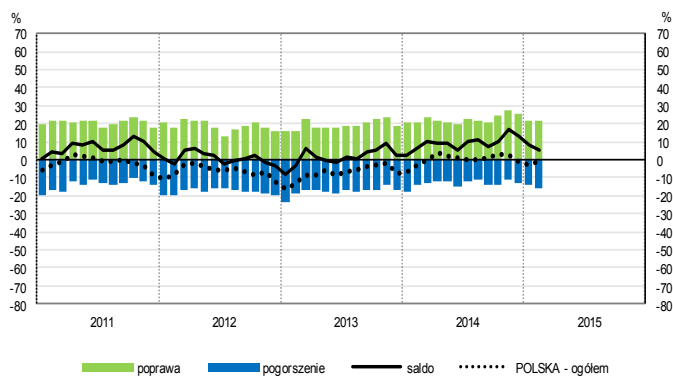
Budownictwo (sekcja F)



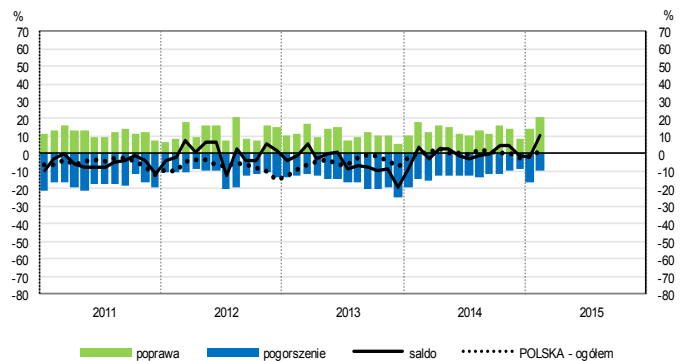
Handel hurtowy (dział 46)



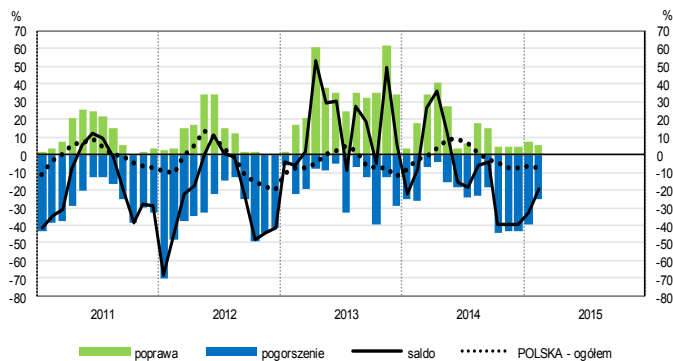
Handel detaliczny (działy 45+47)



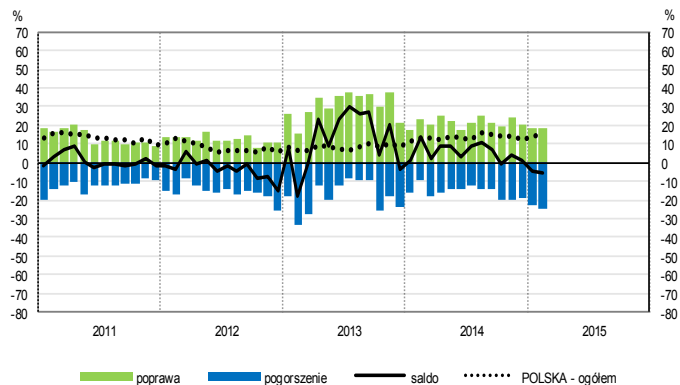
Transport i gospodarka magazynowa (sekcja H)



Zakwaterowanie i gastronomia (sekcja I)

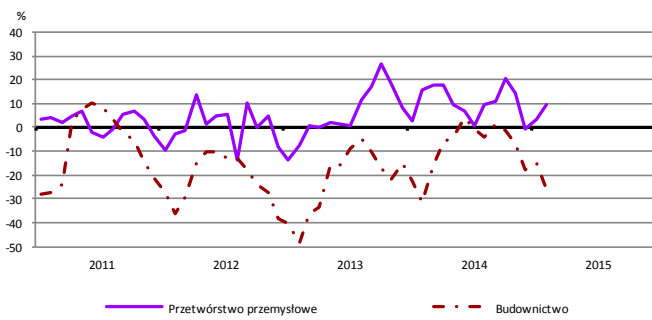


Informacja i komunikacja (sekcja J)

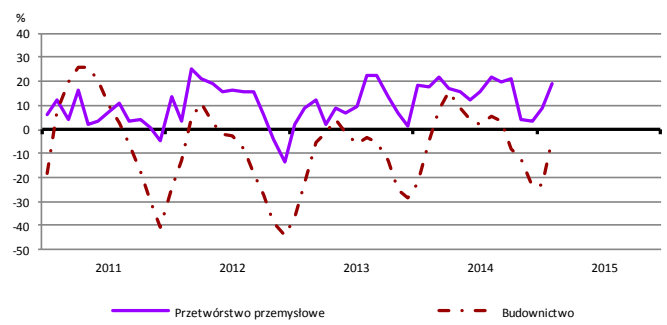


WYBRANE WSKAŹNIKI WEDŁUG SEKCJI / DZIAŁÓW PKD

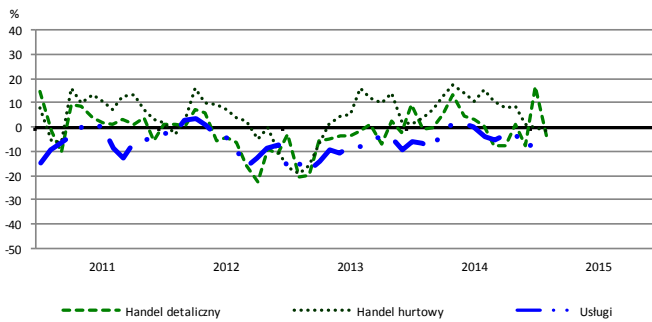
Bieżąca produkcja



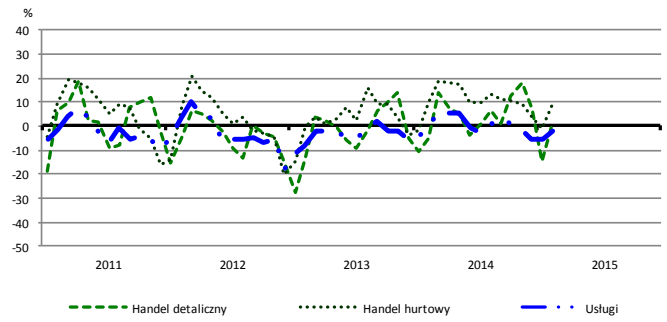
Przewidywana produkcja



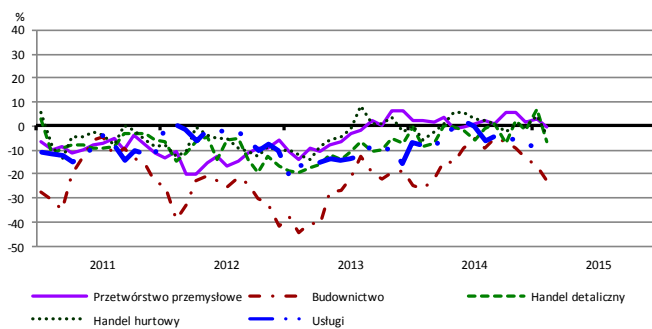
Bieżąca sprzedaż



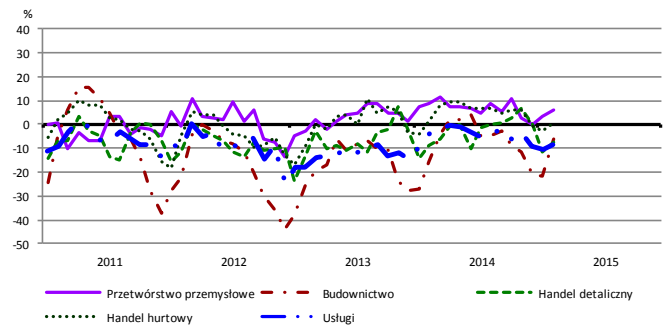
Przewidywana sprzedaż



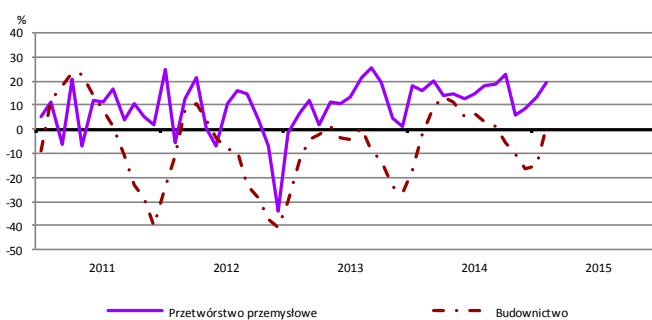
Bieżąca sytuacja finansowa



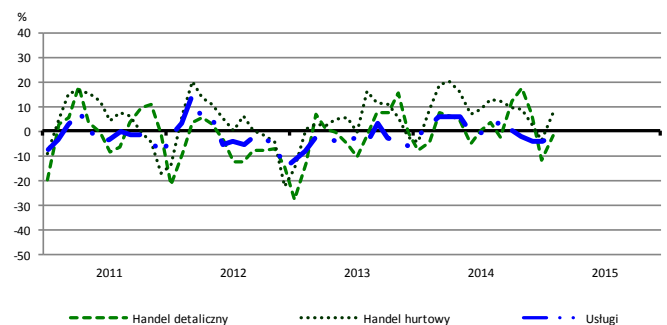
Przewidywana sytuacja finansowa



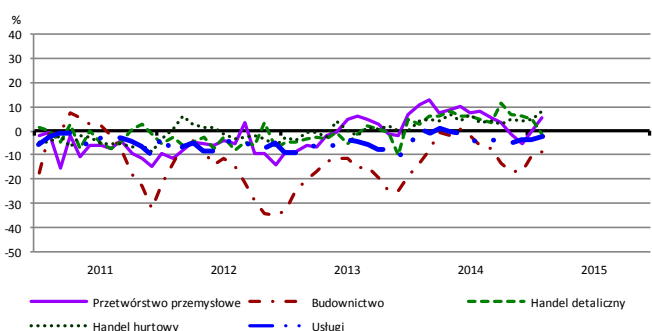
Przewidywany portfel zamówień na rynku krajowym



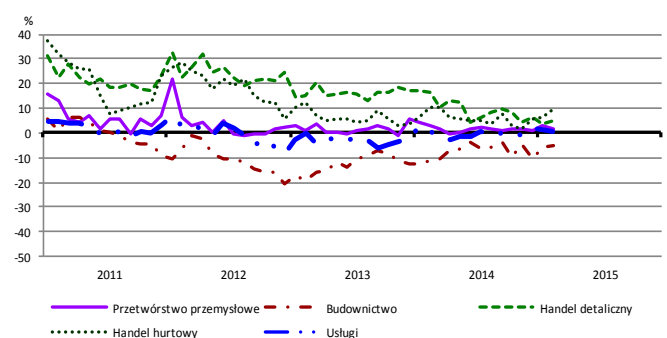
Przewidywany popyt



Przewidywane zatrudnienie

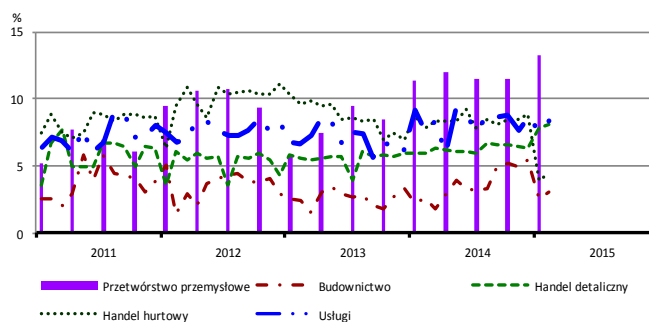


Przewidywane ceny

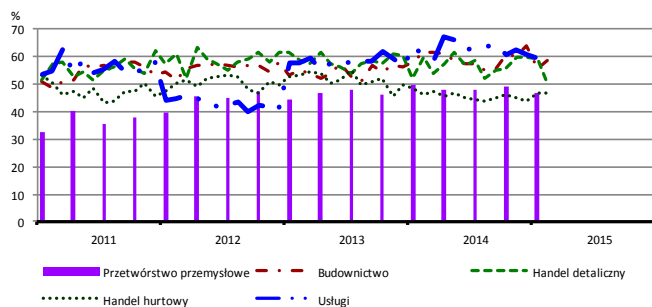


BARIERY DZIAŁALNOŚCI GOSPODARCZEJ

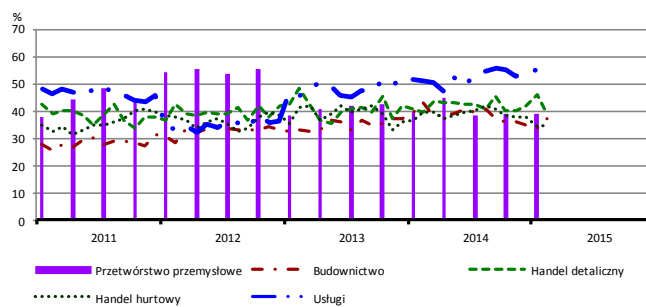
Brak barier



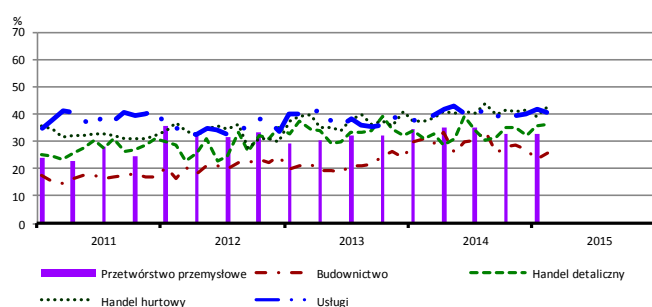
Koszty zatrudnienia



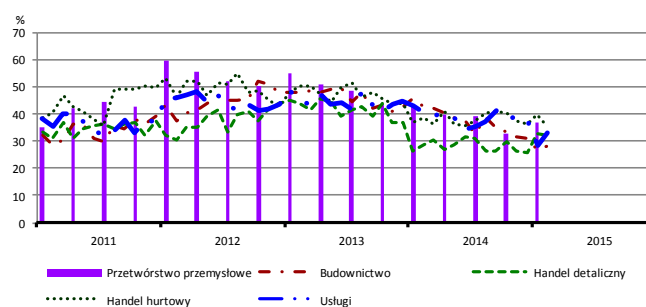
Wysokie obciążenia na rzecz budżetu



Niejasne i niespójne przepisy prawne



Niepewność ogólnej sytuacji gospodarczej



Największy odsetek przedsiębiorców **nieodczuwających żadnych barier w prowadzeniu bieżącej działalności gospodarczej** w lutym br. jest odnotowany w jednostkach prowadzących działalność z zakresu usług (8,4%), w dalszej kolejności – handlu detalicznego (8,1%), handlu hurtowego (4,4%), budownictwa (3,1%).

Największe trudności napotymane przez przedsiębiorstwa **budowlano-montażowe** zgłaszające bariery związane są z kosztami zatrudnienia (58% w lutym br., 61% przed rokiem) oraz konkurencją na rynku (51% w lutym br., 59% w analogicznym miesiącu ub. r.). W skali roku w największym stopniu spadło znaczenie bariery związanej z niepewnością ogólnej sytuacji gospodarczej (z 42% do 28%).

Podmioty prowadzące działalność w zakresie **handlu hurtowego** najczęściej wskazują trudności związane z konkurencją na rynku (barierę tę sygnalizuje w lutym br. 58% przedsiębiorstw, 56% w analogicznym miesiącu ub. r.). Bariery, której znaczenie w ujęciu rocznym wzrosło w największym stopniu są niejasne i niespójne przepisy prawne (z 38% do 43%), a spadło – barier związanych z niedostatecznym popytem (z 30% do 24%), wysokimi odsetkami bankowymi (z 18% do 12%) oraz wysokimi obciążeniami na rzecz budżetu (z 40% do 35%).

Przedsiębiorcy prowadzący działalność z zakresu **handlu detalicznego** najbardziej odczuwają bariery związane z konkurencją na rynku (barierę tę sygnalizuje w lutym br. 66% przedsiębiorstw, 56% w analogicznym miesiącu ub. r. – jest to bariera, której znaczenie w ujęciu rocznym zwiększyło się najbardziej) oraz kosztami zatrudnienia (51% w lutym br., 60% przed rokiem – jest to bariera, której znaczenie zmniejszyło się najbardziej znacząco w porównaniu z analogicznym miesiącem ub. r.).

Największe trudności wskazywane przez firmy **usługowe** zgłaszające bariery związane są z kosztami zatrudnienia (62% w lutym br., 61% przed rokiem) oraz z wysokimi obciążeniami na rzecz budżetu (51% w lutym bieżącego i ubiegłego roku). W skali roku w największym stopniu wzrosło znaczenie bariery związanej z konkurencją firm krajowych (z 41% do 45%), a spadło – z niepewnością ogólnej sytuacji gospodarczej (z 41% do 33%).

Departament Przedsiębiorstw GUS, Al. Niepodległości 208, 00-925 Warszawa, tel. (22) 608 36 51

Wyniki badania koniunktury w przemyśle, budownictwie, handlu i usługach można znaleźć na stronie GUS

<http://stat.gov.pl/obszary-tematyczne/koniunktura/koniunktura/koniunktura-w-przemysle-budownictwie-handlu-i-uslugach-2000-2015.4.8.html>

Zeszyt Metodologiczny „Badanie koniunktury gospodarczej GUS”, 2014

http://stat.gov.pl/download/gfx/portalinformacyjny/pl/defaultaktualnosci/5516/5/5/1/badanie_koniunktury_gospodarczej_2014_05_22.pdf