

# Koniunktura gospodarcza, opinie formułowane przez jednostki z siedzibą w województwie WIELKOPOLSKIM – wrzesień 2022 r.

Pogłębione pytania o aktualne zagadnienia gospodarcze oraz wpływ wojny w Ukrainie na koniunkturę – oceny i oczekiwania

30.09.2022 r.

↓ -10,2

Wskaźnik ogólnego klimatu koniunktury gospodarczej w przetwórstwie przemysłowym

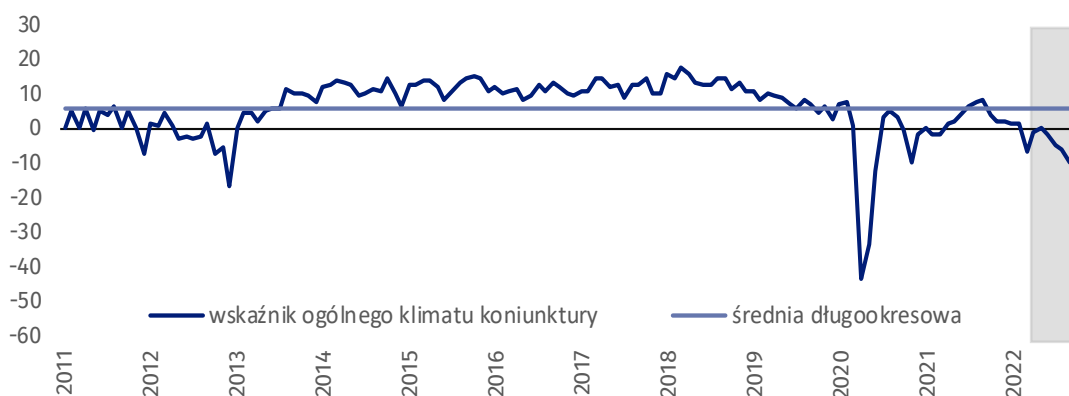
W większości badanych obszarów przedsiębiorcy we wrześniu oceniają koniunkturę negatywnie. Jedynie w sekcji informacja i komunikacja wskaźnik ogólnego klimatu koniunktury jest dodatni. Ponownie najbardziej pesymistyczne oceny formułowane są przez prowadzących działalność związaną z zakwaterowaniem i usługami gastronomicznymi.

Do badania za bieżący miesiąc – odpowiedzi udzielane w okresie od 1 do 10 dnia bm. – dołączono moduł pytań diagnozujących wpływ wojny w Ukrainie na koniunkturę gospodarczą oraz dotyczących inwestycji (wyniki w Aneksie).

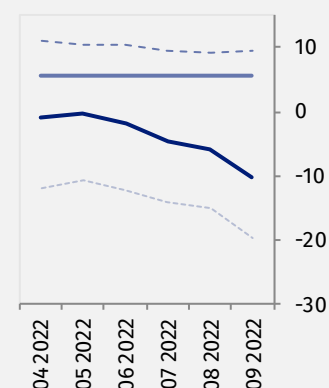
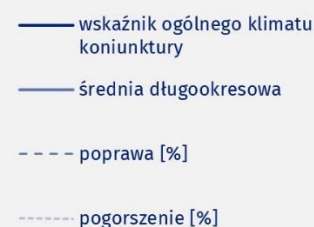


## Przetwórstwo przemysłowe (wykres 1)

Wskaźnik ogólnego klimatu koniunktury kształtuje się na poziomie minus 10,2, tj. niższym niż przed miesiącem (minus 6,0). Od czterech miesięcy oceny w tym zakresie nie zwiększają się.



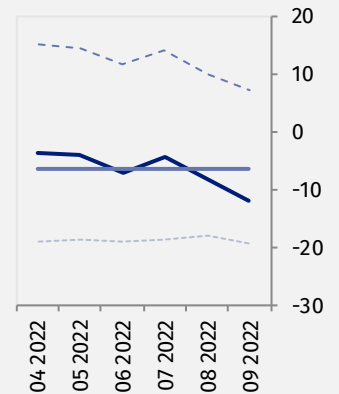
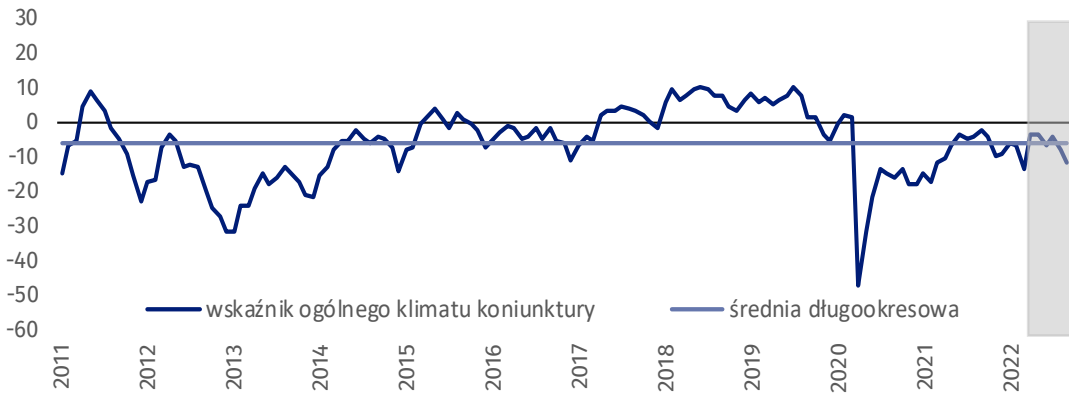
Wskaźnik ogólnego klimatu koniunktury i jego składowe w ostatnich sześciu miesiącach





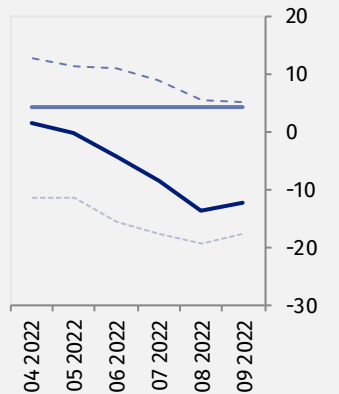
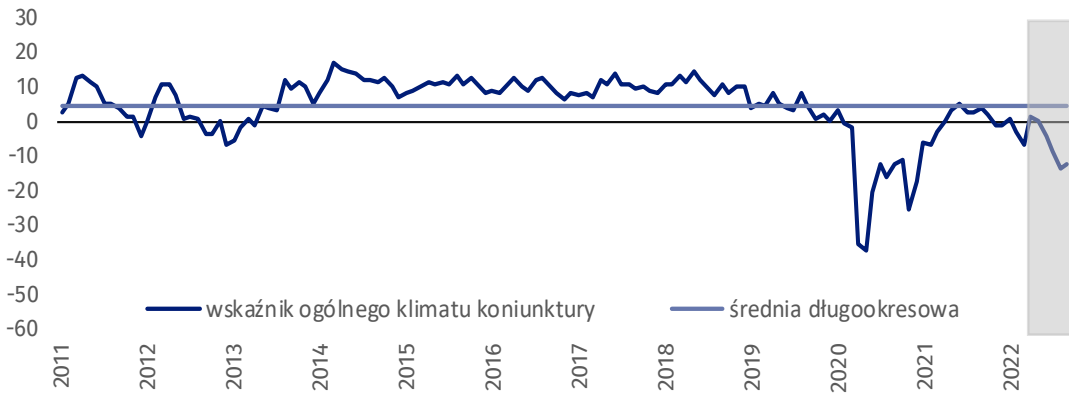
### Budownictwo (wykres 2)

We wrześniu wskaźnik ogólnego klimatu koniunktury kształtuje się na poziomie minus 11,9, tj. niższym niż w sierpniu (minus 8,0) oraz niższym niż we wrześniu 2021 r.



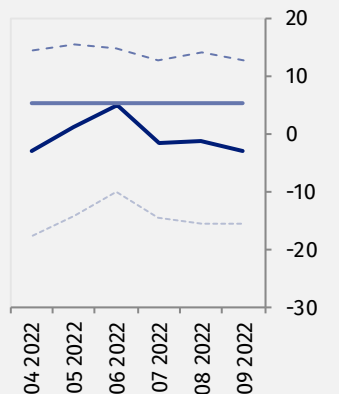
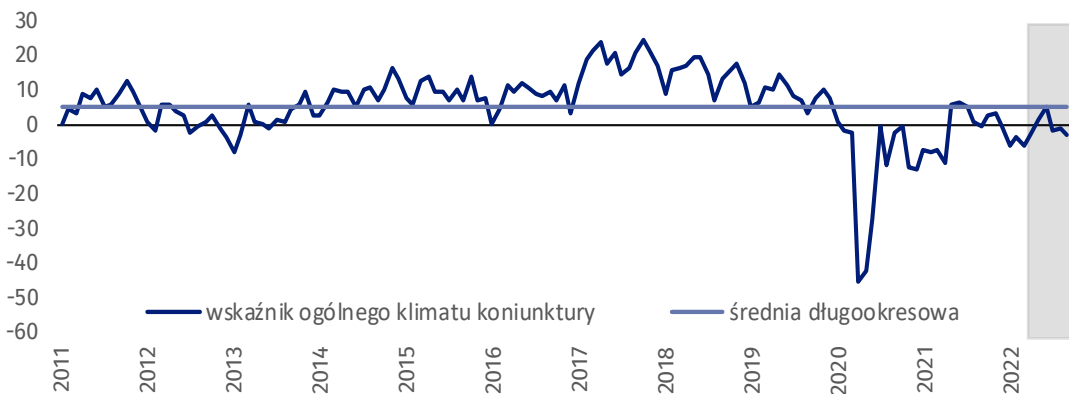
### Handel hurtowy (wykres 3)

We wrześniu wskaźnik ogólnego klimatu koniunktury kształtuje się na poziomie minus 12,3, tj. podobnym jak przed miesiącem (minus 13,6).



### Handel detaliczny (wykres 4)

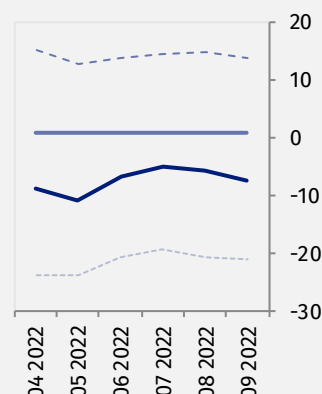
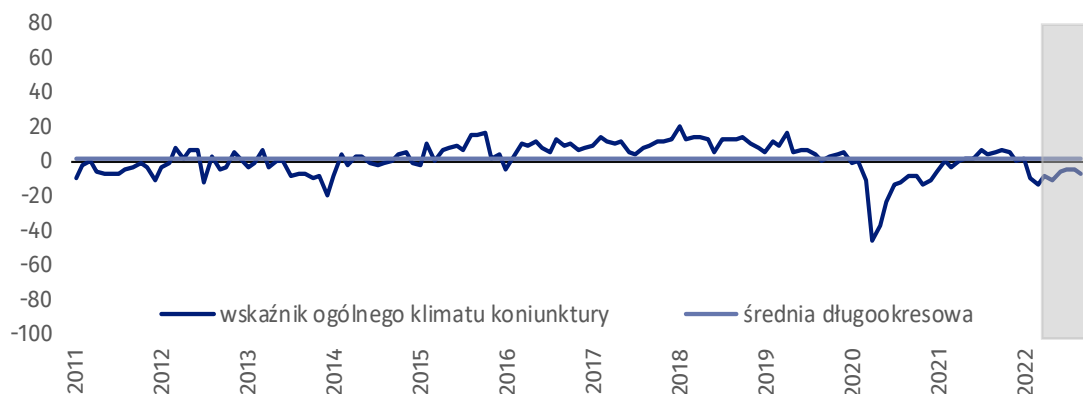
W bieżącym miesiącu wskaźnik ogólnego klimatu koniunktury kształtuje się na poziomie minus 2,8, tj. podobnym jak w sierpniu (minus 1,3).





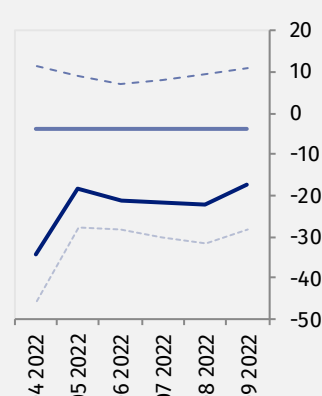
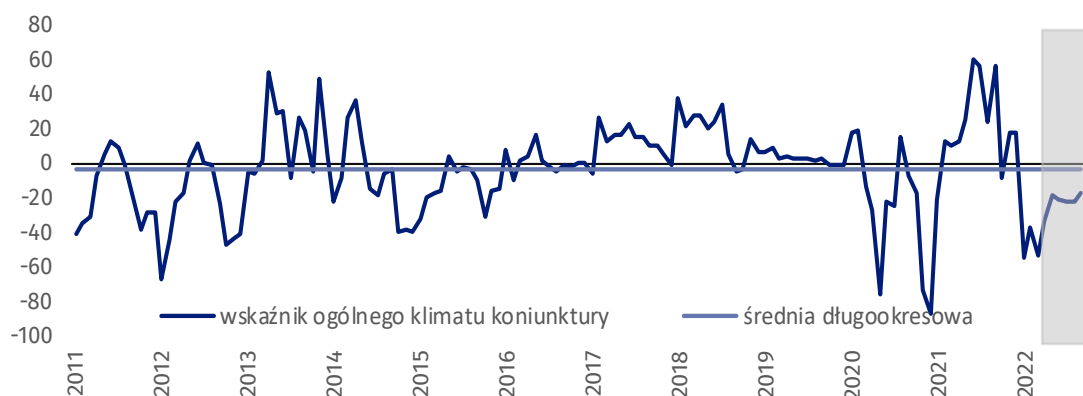
### Transport i gospodarka magazynowa (wykres 5)

We wrześniu wskaźnik ogólnego klimatu koniunktury kształtuje się na poziomie minus 7,2, tj. niższym niż przed miesiącem (minus 5,5).



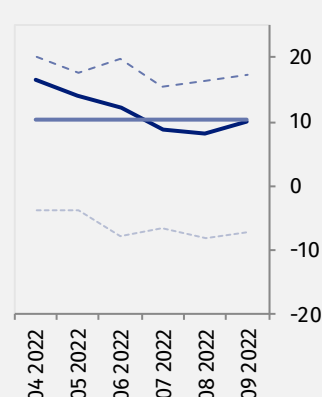
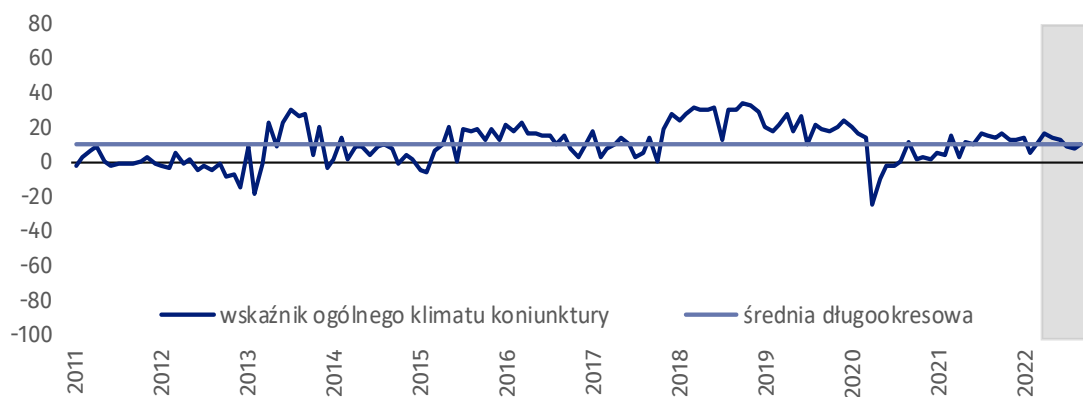
### Zakwaterowanie i gastronomia (wykres 6)

W bieżącym miesiącu wskaźnik ogólnego klimatu koniunktury kształtuje się na poziomie minus 17,5, tj. wyższym niż w sierpniu (minus 22,3), ale niższym niż we wrześniu ostatnich dziewięciu lat.





### Informacja i komunikacja (wykres 7)

Wskaźnik ogólnego klimatu koniunktury kształtuje się na poziomie plus 10,1, tj. wyższym niż w sierpniu (plus 8,2), ale niższym niż we wrześniu ostatnich siedmiu lat.



**Tablica 1. Wskaźniki ogólnego klimatu koniunktury według rodzaju działalności**






WYSZCZEGÓLNIENIE		Analogiczny miesiąc ubiegłego roku	Ubiegły miesiąc	<b>Bieżący miesiąc</b>	Średnia długookresowa
<b>Przetwórstwo przemysłowe</b> 	wskaźnik ogólnego klimatu koniunktury	7,9	-6,0	<b>-10,2</b>	5,7
	składowa "diagnostyczna" wskaźnika	9,1	-0,4	<b>-5,4</b>	6,7
	składowa "prognostyczna" wskaźnika	6,6	-11,6	<b>-15,0</b>	4,7
<b>Budownictwo</b> 	wskaźnik ogólnego klimatu koniunktury	-2,3	-8,0	<b>-11,9</b>	-6,2
	składowa "diagnostyczna" wskaźnika	-4,9	-3,1	<b>-6,4</b>	-7,2
	składowa "prognostyczna" wskaźnika	0,4	-12,9	<b>-17,4</b>	-5,3
<b>Handel hurtowy</b> 	wskaźnik ogólnego klimatu koniunktury	3,8	-13,6	<b>-12,3</b>	4,2
	składowa "diagnostyczna" wskaźnika	12,8	-3,5	<b>-1,9</b>	9,6
	składowa "prognostyczna" wskaźnika	-5,3	-23,7	<b>-22,7</b>	-1,2
<b>Handel detaliczny</b> 	wskaźnik ogólnego klimatu koniunktury	-0,8	-1,3	<b>-2,8</b>	5,3
	składowa "diagnostyczna" wskaźnika	2,9	10,5	<b>9,9</b>	10,8
	składowa "prognostyczna" wskaźnika	-4,4	-13,0	<b>-15,4</b>	-0,3
<b>Transport i gospodarka magazynowa</b> 	wskaźnik ogólnego klimatu koniunktury	5,2	-5,5	<b>-7,2</b>	1,1
	składowa "diagnostyczna" wskaźnika	7,6	3,8	<b>4,7</b>	4,4
	składowa "prognostyczna" wskaźnika	2,7	-14,8	<b>-19,1</b>	-2,2
<b>Zakwaterowanie i gastronomia</b> 	wskaźnik ogólnego klimatu koniunktury	56,2	-22,3	<b>-17,5</b>	-3,7
	składowa "diagnostyczna" wskaźnika	55,3	-25,5	<b>-17,8</b>	-5,5
	składowa "prognostyczna" wskaźnika	57,1	-19,1	<b>-17,2</b>	-2,0
<b>Informacja i komunikacja</b> 	wskaźnik ogólnego klimatu koniunktury	13,4	8,2	<b>10,1</b>	10,3
	składowa "diagnostyczna" wskaźnika	25,3	21,7	<b>21,9</b>	18,4
	składowa "prognostyczna" wskaźnika	1,5	-5,4	<b>-1,8</b>	2,3

## Aneks

# Pogłębione pytania o aktualne zagadnienia gospodarcze oraz wpływ wojny w Ukrainie na koniunkturę – oceny i oczekiwania






Badanie zostało przeprowadzone od 1 do 10 dnia bieżącego miesiąca na próbie jednostek przemysłowych, budowlanych, handlowych i usługowych. Pytania zostały podzielone na dwie sekcje – pytań dotyczących wpływu wojny w Ukrainie na koniunkturę gospodarczą oraz pytań dotyczących inwestycji. Odpowiedzi na cały dodatkowy blok pytań są udzielane na zasadzie dobrowolności. W poniższej tabeli we wszystkich pytaniach prezentowany jest procent (ważony) odpowiedzi respondentów na dany wariant. Dane zostały zagregowane zgodnie z metodologią agregacji (ważenia) stosowaną standardowo w badaniu koniunktury gospodarczej.

**Tablica 2. Pogłębione pytania o aktualne zagadnienia gospodarcze**

Pytania	 Przetwórstwo przemysłowe	 Budownictwo	 Handel hurtowy	 Handel detaliczny	 Usługi
<b>PYTANIA O WPŁYW WOJNY W UKRAINIE</b>					
<b>1. Negatywne skutki wojny w Ukrainie i jej konsekwencje dla prowadzonej przez Państwa firmę działalności gospodarczej będą w bieżącym miesiącu:</b>					
brak negatywnych skutków	10,7	9,7	5,7	2,4	21,4
nieznaczne	54,3	67,6	59,7	61,0	55,0
poważne	31,3	16,5	31,5	33,0	22,1
zagrożające stabilności firmy	3,7	6,2	3,1	3,6	1,5
suma (brak negatywnych skutków + nieznaczne)	65,0	77,3	65,4	63,4	76,4
suma (poważne + zagrożające stabilności firmy)	35,0	22,7	34,6	36,6	23,6
<b>2. Z zaobserwowanych w ostatnim miesiącu negatywnych skutków wojny w Ukrainie najbardziej do Państwa firmy odnoszą się:</b>					
spadek sprzedaży – spadek przychodów	27,8	15,8	29,5	35,1	6,9
wzrost kosztów	78,0	89,6	66,9	68,4	87,4
zakłócenie w łańcuchu dostaw	51,0	54,6	51,4	60,5	22,5
duże zaburzenia organizacyjne w funkcjonowaniu przedsiębiorstwa	6,9	1,4	1,3	1,4	2,4
problemy z bieżącym finansowaniem	6,1	9,1	15,6	2,8	3,1
nadmierne zapasy	6,9	3,5	5,4	29,8	5,9
zerwanie umów ze wschodnimi kontrahentami	18,4	0,0	4,5	0,7	2,3
<b>3. Jeżeli w Państwa firmie są zatrudnieni pracownicy z Ukrainy, to czy w związku z wojną w Ukrainie zaobserwowali Państwo w ubiegłym miesiącu:<sup>1</sup></b>					
odpływ pracowników z Ukrainy	51,0	29,3	3,9	29,3	14,3
nieznaczny	49,6	29,3	2,6	28,2	13,5
poważny	1,4	0,0	1,3	1,1	0,8
napływ pracowników z Ukrainy	35,8	16,3	3,5	2,0	10,8
nieznaczny	34,1	16,3	3,5	0,6	10,8
poważny	1,7	0,0	0,0	1,4	0,0
nie dotyczy	47,3	70,7	95,2	70,4	78,0

<sup>1</sup> Dopuszczalne było równoczesne zaznaczenie po jednej odpowiedzi dla każdego z wariantów („odpływ” i „napływ”), w związku z tym suma wariantów może przekroczyć 100%. Odpowiedź „nie dotyczy” zaznaczana była w przypadku, gdy firma nie zatrudnia pracowników z Ukrainy lub nie zaobserwowała w ubiegłym miesiącu ich „odpływu” czy „napływu”.

**Tablica 2. Pogłębione pytania o aktualne zagadnienia gospodarcze (dok.)**

Pytania	 Przetwórstwo przemysłowe	 Budownictwo	 Handel hurtowy	 Handel detaliczny	 Usługi
<b>PYTANIA O INWESTYCJE</b>					
<b>4. Jakie są Państwa aktualne przewidywania, co do poziomu inwestycji Państwa firmy w 2022 r. w odniesieniu do inwestycji zrealizowanych w 2021 r.:</b>					
spadek poziomu inwestycji	39,8	42,1	23,3	6,8	16,1
nieznaczny	18,6	25,2	1,9	2,9	13,1
poważny	21,2	16,9	21,4	3,9	3,0
utrzymanie poziomu inwestycji	33,1	37,6	49,7	64,5	61,0
wzrost poziomu inwestycji	27,1	20,3	27,0	28,7	22,9
nieznaczny	16,6	19,6	24,4	28,7	5,1
poważny	10,5	0,7	2,6	0,0	17,8
<b>5. Które z poniższych czynników w największym stopniu wpływają na ograniczenie skali inwestycji Państwa firmy w bieżącym roku:</b>					
wysokie koszty realizacji inwestycji	62,4	63,9	45,6	92,8	46,6
trudności w pozyskaniu zewnętrжных źródeł finansowania	13,8	10,9	15,5	4,7	9,7
długotrwałe procedury uzyskania zgody na inwestycje	14,4	13,5	4,7	0,8	12,1
problemy z zatrudnieniem pracowników	10,0	17,6	3,4	28,7	21,6
zerwane łańcuchy dostaw	11,0	21,0	4,1	28,8	9,1
wysoka inflacja	65,2	67,4	59,0	68,2	52,4
niejasne, niespójne i niestabilne przepisy prawne	33,0	42,6	34,6	35,2	35,3
niepewna sytuacja makroekonomiczna	50,0	46,9	56,2	64,5	50,1
niedostateczny popyt na produkty/ usługi oferowane przez firmę	22,0	17,8	18,8	4,2	15,4
firma nie odczuwa ograniczeń	10,1	11,5	15,1	0,8	10,8

W przypadku cytowania danych Głównego Urzędu Statystycznego prosimy o zamieszczenie informacji: „Źródło danych GUS”, a w przypadku publikowania obliczeń dokonanych na danych opublikowanych przez GUS prosimy o zamieszczenie informacji: „Opracowanie własne na podstawie danych GUS”.

Opracowanie merytoryczne:  
**Urząd Statystyczny w Zielonej Górze**

**Dyrektor Roman Fedak**  
Tel: 68 322 31 12

Rzeczposzechnianie:  
**Rzecznik Prasowy Prezesa GUS**

**Karolina Banaszek**  
Tel: 695 255 011

### **Wydział Współpracy z Mediami**


Tel: 22 608 38 04

**e-mail: [obslugaprasowa@stat.gov.pl](mailto:obslugaprasowa@stat.gov.pl)**


 [www.stat.gov.pl](http://www.stat.gov.pl)

 [@GUS\\_STAT](https://twitter.com/GUS_STAT)

 [@GlownyUrzadStatystyczny](https://www.facebook.com/GlownyUrzadStatystyczny)

 [gus\\_stat](https://www.instagram.com/gus_stat)

 [glownyurządstatystycznygus](https://www.youtube.com/glownyurządstatystycznygus)

 [glownyurządstatystyczny](https://www.linkedin.com/company/glownyurządstatystyczny)

### **Powiązane opracowania**

[Koniunktura gospodarcza w przetwórstwie przemysłowym, budownictwie, handlu i usługach](#)

Informacje sygnałne – opinie formułowane przez jednostki z siedzibą w danym województwie dostępne na stronach Urzędów Statystycznych

[Infografika – Koniunktura gospodarcza w Polsce](#)

[Badanie koniunktury gospodarczej – zeszyt metodologiczny](#)

### **Temat dostępny w bazach danych**

[Dziedzina Baza Wiedzy Koniunktura Gospodarcza](#)

[Bank Danych Makroekonomicznych \(BDM\)](#)

### **Ważniejsze pojęcia dostępne w słowniku**

[Koniunktura gospodarcza](#)