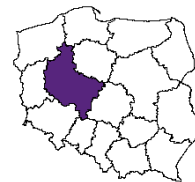




URZĄD STATYSTYCZNY W POZNANIU
ul. Wojska Polskiego 27/29, 60-624 Poznań



Kontakt: e-mail: uspoz@stat.gov.pl
tel. 61 27 98 200
fax 61 27 98 100

Internet: <http://poznan.stat.gov.pl/>

KOMUNIKAT O SYTUACJI SPOŁECZNO-GOSPODARCZEJ WOJEWÓDZTWA WIELKOPOLSKIEGO W GRUDNIU 2014 R.

-
- Nr 12/2014 opublikowany 29.01.2015 r.
-
- Utrzymał się, obserwowany od dłuższego czasu, wzrost przeciętnego zatrudnienia w sektorze przedsiębiorstw w relacji do analogicznego miesiąca poprzedniego roku (o 5,4% w porównaniu z grudniem 2013 r.; przed rokiem o 3,5%). Przyjmując jako podstawę porównań przeciętną miesięczną z 2010 r., można zauważyć wyraźną tendencję wzrostową, przy czym zatrudnienie w województwie wielkopolskim zwiększa się znacznie szybciej niż w kraju.
 - Stopa bezrobocia rejestrowanego ukształtowała się na poziomie 7,8%, tj. o 0,1 p.proc. wyżej niż w listopadzie 2014 r., ale o 1,8 p.proc. niżej aniżeli przed rokiem oraz o 3,7 p.proc. niżej niż przeciętnie w kraju. Na tle pozostałych województw wielkopolskie od wielu miesięcy wyróżnia się najniższą stopą bezrobocia.
 - Tendencję wzrostową w skali roku utrzymało przeciętne miesięczne wynagrodzenie brutto w sektorze przedsiębiorstw, a wzrost był większy niż w grudniu 2013 r. (o 3,2% wobec 2,4% przed rokiem). W odniesieniu do przeciętnej miesięcznej z roku 2010 obserwowany wzrost wynagrodzenia w województwie wielkopolskim następuje nieco wolniej niż w kraju.
 - W porównaniu z listopadem 2014 r. na rynku rolnym w województwie wielkopolskim odnotowano wzrost cen ziarna zbóż (oprócz cen skupu żyta), a ponadto cen bydła i drobiu w skupie oraz ziemniaków w skupie i na targowiskach. Niższe od uzyskanych przed miesiącem były natomiast ceny skupu trzody chlewnej i mleka. W odniesieniu do grudnia 2013 r. zarejestrowano spadek cen wszystkich produktów rolnych objętych obserwacją, z wyjątkiem drobiu w skupie.
 - Pogorszyła się relacja cen skupu żywca wieprzowego do targowiskowych cen żyta (spadek z 7,6 w listopadzie 2014 r. do 7,2 w grudniu; przed rokiem 8,0), a także relacja do targowiskowych cen jęczmienia (5,5 wobec 5,8 w listopadzie 2014 r. i 6,2 w grudniu 2013 r.).
 - Tak w ujęciu miesięcznym, jak i w skali roku, obserwowano wzrost dostaw do skupu pszenicy, żywca rzeźnego i mleka. Zmniejszyła się natomiast podaż żyta.
 - Odnotowano spadek wartości produkcji sprzedanej przemysłu (w cenach stałych) w odniesieniu do listopada 2014 r. (o 7,1%), ale w stosunku do grudnia 2013 r. wartość ta wzrosła o 6,9%. Przed rokiem wartość produkcji sprzedanej przemysłu w skali miesiąca zmniejszyła się o 14,0%, natomiast w stosunku rocznym wzrosła o 11,5%. W porównaniu z przeciętnym miesięcznym poziomem 2010 r. wartość produkcji sprzedanej przemysłu w województwie wielkopolskim nadal zwiększa się w tempie szybszym niż w kraju.
 - Wartość produkcji budowlano-montażowej w ciągu miesiąca zwiększyła się o 48,7%, natomiast w porównaniu z grudniem 2013 r. wzrosła o 1,0%. Przed rokiem zanotowano wzrost wartości produkcji w skali miesiąca o 51,7%, a w ujęciu rocznym o 9,9%. W strukturze produkcji budowlano-montażowej w grudniu 2014 r. największy udział miały przedsiębiorstwa zajmujące się budową obiektów inżynierii lądowej i wodnej (53,2%).
 - Liczba mieszkań oddanych do użytkowania w grudniu 2014 r. była o 52,7% większa niż przed rokiem. W skali roku zanotowano też rozpoczęcie większej liczby nowych inwestycji mieszkaniowych (2-krotny wzrost). Mniejsza była natomiast liczba pozwoleń wydanych na budowę nowych mieszkań (spadek o 6,0%).
 - W skali roku utrzymała się tendencja wzrostowa wartości sprzedaży detalicznej przedsiębiorstw handlowych i niehandlowych (wzrost o 9,6%; w grudniu 2013 r. o 8,3%), a także sprzedaży hurtowej jednostek handlowych (o 7,7%; przed rokiem o 27,2%).

SPIS TREŚCI

	Strona
RYNEK PRACY	4
WYNAGRODZENIA.....	8
CENY DETALICZNE	10
ROLNICTWO	12
PRZEMYSŁ I BUDOWNICTWO.....	15
BUDOWNICTWO MIESZKANIOWE	17
RYNEK WEWNĘTRZNY	19
WYBRANE DANE O WOJEWÓDZTWIE WIELKOPOLSKIM.....	21

UWAGI OGÓLNE

Prezentowane w Komunikacie dane:

- o zatrudnieniu, wynagrodzeniach oraz o produkcji sprzedanej przemysłu i budownictwa, produkcji budowlano-montażowej, a także o sprzedaży detalicznej i hurtowej towarów, dotyczą podmiotów gospodarczych, w których liczba pracujących przekracza 9,
- o sektorze przedsiębiorstw, dotyczą podmiotów prowadzących działalność gospodarczą w zakresie: leśnictwa i pozyskiwania drewna; rybołówstwa w wodach morskich; górnictwa i wydobywania; przetwórstwa przemysłowego; wytwarzania i zaopatrywania w energię elektryczną, gaz, parę wodną, gorącą wodę i powietrze do układów klimatyzacyjnych; dostawy wody; gospodarowania ściekami i odpadami oraz działalności związanej z rekultywacją; budownictwa; handlu hurtowego i detalicznego; naprawy pojazdów samochodowych, włączając motocykle; transportu i gospodarki magazynowej; działalności związanej z zakwaterowaniem i usługami gastronomicznymi; informacji i komunikacji; działalności związanej z obsługą rynku nieruchomości; działalności prawniczej, rachunkowo-księgowej i doradztwa podatkowego, działalności firm centralnych (head offices); doradztwa związanego z zarządzaniem; działalności w zakresie architektury i inżynierii; badań i analiz technicznych; reklamy, badania rynku i opinii publicznej; pozostałej działalności profesjonalnej, naukowej i technicznej; działalności w zakresie usług administrowania i działalności wspierającej; działalności związanej z kulturą, rozrywką i rekreacją; naprawy i konserwacji komputerów i artykułów użytku osobistego i domowego; pozostałej indywidualnej działalności usługowej,
- o cenach detalicznych, dotyczą towarów żywnościowych i nieżywnościowych oraz usług, które pochodzą z notowań cen prowadzonych przez ankietatorów w wybranych punktach sprzedaży, w wytypowanych rejonach badania cen; ceny żywności notowane są raz w miesiącu z wyjątkiem owoców i warzyw, w zakresie których notowania cen prowadzone są dwa razy w miesiącu,
- o skupie produktów rolnych, obejmują skup od producentów z terenu województwa; ceny podano bez podatku VAT,
- o wynikach finansowych przedsiębiorstw oraz nakładach inwestycyjnych, dotyczą podmiotów gospodarczych prowadzących księgi rachunkowe (z wyjątkiem przedsiębiorstw rolnictwa, leśnictwa, łowiectwa i rybactwa, działalności finansowej i ubezpieczeniowej oraz szkół wyższych), w których liczba pracujących przekracza 49.

Dane w ujęciu wartościowym wyrażone są w cenach bieżących i stanowią podstawę dla obliczenia wskaźników struktury. Wskaźniki dynamiki zaprezentowano na podstawie wartości w cenach bieżących, z wyjątkiem przemysłu, dla którego wskaźniki dynamiki podano na podstawie wartości w cenach stałych (średnie ceny bieżące 2010 r.).

Liczby względne (wskaźniki, odsetki) wyliczono na podstawie danych bezwzględnych, wyrażonych z większą dokładnością niż podane w tekście i tablicach.

Dane prezentuje się w układzie Polskiej Klasyfikacji Działalności — PKD 2007. W niniejszym komunikacie zastosowano skróty niektórych nazw poziomów klasyfikacyjnych; w tablicach i na wykresach skrócone nazwy zostały oznaczone znakiem „Δ”.

POLSKA KLASYFIKACJA DZIAŁALNOŚCI 2007 (PKD 2007)

<i>skrót</i>	<i>pełna nazwa</i>
SEKCJE	
Wytwarzanie i zaopatrywanie w energię elektryczną, gaz, parę wodną i gorącą wodę	Wytwarzanie i zaopatrywanie w energię elektryczną, gaz, parę wodną, gorącą wodę i powietrze do układów klimatyzacyjnych
Dostawa wody; gospodarowanie ściekami i odpadami; rekultywacja	Dostawa wody; gospodarowanie ściekami i odpadami oraz działalność związana z rekultywacją
Handel; naprawa pojazdów samochodowych	Handel hurtowy i detaliczny; naprawa pojazdów samochodowych, włączając motocykle
Zakwaterowanie i gastronomia	Działalność związana z zakwaterowaniem i usługami gastronomicznymi
Obsługa rynku nieruchomości	Działalność związana z obsługą rynku nieruchomości
Administrowanie i działalność wspierająca	Działalność w zakresie usług administrowania i działalność wspierająca
DZIAŁY	
Produkcja skór i wyrobów skórzanych	Produkcja skór i wyrobów ze skór wyprawionych
Produkcja wyrobów z drewna, korka, słomy i wikliny	Produkcja wyrobów z drewna oraz korka, z wyłączeniem mebli; produkcja wyrobów ze słomy i materiałów używanych do wyplatania
Produkcja wyrobów z metali	Produkcja metalowych wyrobów gotowych, z wyłączeniem maszyn i urządzeń
Produkcja maszyn i urządzeń	Produkcja maszyn i urządzeń, gdzie indziej niesklasyfikowana
Produkcja pojazdów samochodowych, przyczep i naczep	Produkcja pojazdów samochodowych, przyczep i naczep, z wyłączeniem motocykli
Budowa budynków	Roboty budowlane związane ze wznoszeniem budynków
Budowa obiektów inżynierii lądowej i wodnej	Roboty związane z budową obiektów inżynierii lądowej i wodnej
Handel hurtowy	Handel hurtowy, z wyłączeniem handlu pojazdami samochodowymi
Handel detaliczny	Handel detaliczny, z wyłączeniem handlu detalicznego pojazdami samochodowymi

OBJAŚNIENIA ZNAKÓW UMOWNYCH

<i>Kreska</i>	(-)	-	<i>zjawisko nie występuje.</i>
<i>Kropka</i>	(.)	-	<i>zupełny brak informacji albo brak informacji wiarygodnych.</i>
<i>Znak</i>	x	-	<i>wypełnienie pozycji jest niemożliwe lub niecelowe.</i>
<i>Znak</i>	Δ	-	<i>oznacza, że nazwy zostały skrócone w stosunku do obowiązującej klasyfikacji.</i>
<i>„W tym”</i>		-	<i>oznacza, że nie podaje się wszystkich składników sumy.</i>
<i>Znak</i>	*	-	<i>oznacza, że dane zostały zmienione w stosunku do już opublikowanych.</i>
<i>p.proc.</i>		-	<i>punkt procentowy.</i>

Dane charakteryzujące województwo wielkopolskie można również znaleźć w publikacjach statystycznych wydanych przez US w Poznaniu oraz w publikacjach ogólnopolskich GUS.

Prosimy o podanie źródła przy publikowaniu danych Urzędu Statystycznego.

RYNEK PRACY

W grudniu 2014 r. na rynku pracy w województwie wielkopolskim utrzymała się tendencja wzrostowa przeciętnego miesięcznego zatrudnienia w sektorze przedsiębiorstw, obserwowana w relacji do analogicznego okresu 2013 r. Stopa bezrobocia rejestrowanego osiągnęła poziom niższy aniżeli przed rokiem i w dalszym ciągu pozostawała najniższa w kraju.

Przeciętne zatrudnienie w sektorze przedsiębiorstw w grudniu 2014 r. wyniosło 649,6 tys. osób, co w stosunku do poprzedniego miesiąca oznacza wzrost o 0,1%, a w odniesieniu do grudnia 2013 r. – o 5,4%. Przed rokiem przyrost zatrudnienia w ujęciu miesięcznym wyniósł 0,3%, a w stosunku rocznym 3,5%.

Przeciętne zatrudnienie w sektorze przedsiębiorstw kształtowało się następująco:

Wyszczególnienie	XII 2014		I–XII 2014	
	w tys.	XII 2013=100	w tys.	I–XII 2013=100
Ogółem	649,6	105,4	636,6	104,8
w tym:				
Przemysł	303,4	103,5	300,1	102,8
górnictwo i wydobywanie	6,7	77,1	7,6	83,9
przetwórstwo przemysłowe	278,1	105,1	273,6	104,0
wytwarzanie i zaopatrywanie w energię elektryczną, gaz, parę wodną i gorącą wodę ^Δ	8,0	84,8	8,4	88,9
dostawa wody; gospodarowanie ściekami i odpadami; rekultywacja ^Δ	10,6	102,4	10,5	101,8
Budownictwo	37,8	94,1	38,2	92,3
Handel; naprawa pojazdów samochodowych ^Δ	194,6	109,6	187,4	110,6
Transport i gospodarka magazynowa	39,5	105,4	39,0	104,1
Zakwaterowanie i gastronomia ^Δ	6,4	98,8	6,3	96,9
Informacja i komunikacja	9,9	105,3	9,6	102,6
Obsługa rynku nieruchomości ^Δ	7,5	103,4	7,4	101,9
Działalność profesjonalna, naukowa i techniczna ^a	14,7	117,1	14,0	113,6
Administrowanie i działalność wspierająca ^Δ	24,9	116,2	23,7	115,5

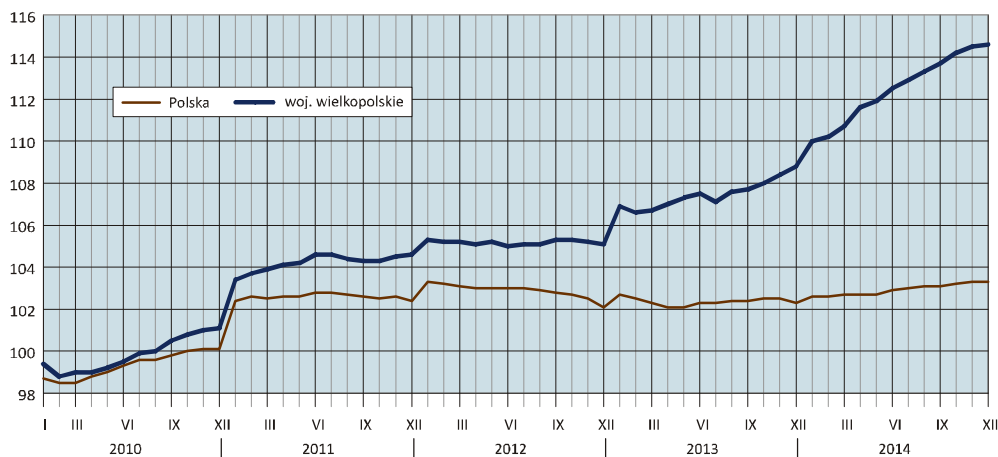
^a Nie obejmuje działań: Badania naukowe i prace rozwojowe oraz Działalność weterynaryjna.

W ciągu roku przeciętne zatrudnienie najbardziej zwiększyło się w sekcjach: działalność profesjonalna, naukowa i techniczna (o 17,1%), administrowanie i działalność wspierająca (o 16,2%) oraz handel; naprawa pojazdów samochodowych (o 9,6%), natomiast największy spadek odnotowały przedsiębiorstwa związane z górnictwem i wydobywaniem (o 22,9%) oraz wytwarzaniem i zaopatrywaniem w energię elektryczną, gaz, parę wodną i gorącą wodę (o 15,2%). Na poziomie działów wzrost zatrudnienia dotyczył m.in. przedsiębiorstw zajmujących się: handlem hurtowym (o 11,4%), produkcją mebli (o 10,0%), produkcją urządzeń elektrycznych (o 9,8%), handlem detalicznym (o 9,6%), produkcją wyrobów z drewna, korka, słomy i wikliny (o 6,4%), produkcją pojazdów samochodowych, przyczep i naczep (o 6,0%), transportem lądowym i rurociągowym (o 5,3%) oraz produkcją wyrobów z gumy i tworzyw sztucznych (o 4,8%). Podobnie jak w poprzednich miesiącach, spadek zatrudnienia obserwowano m.in. w przedsiębiorstwach specjalizujących się w budowie budynków (o 9,4%) oraz budowie obiektów inżynierii lądowej i wodnej (o 9,0%).

W strukturze zatrudnienia w województwie wielkopolskim niezmiennie dominują dwie sekcje: przetwórstwo przemysłowe (42,8% ogółu zatrudnionych w sektorze przedsiębiorstw) oraz handel; naprawa pojazdów samochodowych (29,9%). Na poziomie działów największym zatrudnieniem charakteryzują się przedsiębiorstwa handlu detalicznego (19,4% ogółu zatrudnionych) i hurtowego (9,2%) oraz podmioty zajmujące się produkcją artykułów spożywczych (7,7%) i mebli (5,6%).

W całym roku 2014 przeciętne zatrudnienie w sektorze przedsiębiorstw wyniosło 636,6 tys. osób i było o 4,8% większe od notowanego przed rokiem (w 2013 r. wzrost zatrudnienia był mniejszy i wyniósł 1,7%). Przeciętne zatrudnienie najbardziej zwiększyło się w sekcjach administrowanie i działalność wspierająca (o 15,5%), działalność profesjonalna, naukowa i techniczna (o 13,6%) oraz handel; naprawa pojazdów samochodowych (o 10,6%), natomiast największy spadek odnotowały przedsiębiorstwa zajmujące się górnictwem i wydobywaniem (o 16,1%).

PRZECIĘTNE MIESIĘCZNE ZATRUDNIENIE W SEKTORZE PRZEDSIĘBIORSTW (przeciętna miesięczna 2010 = 100)

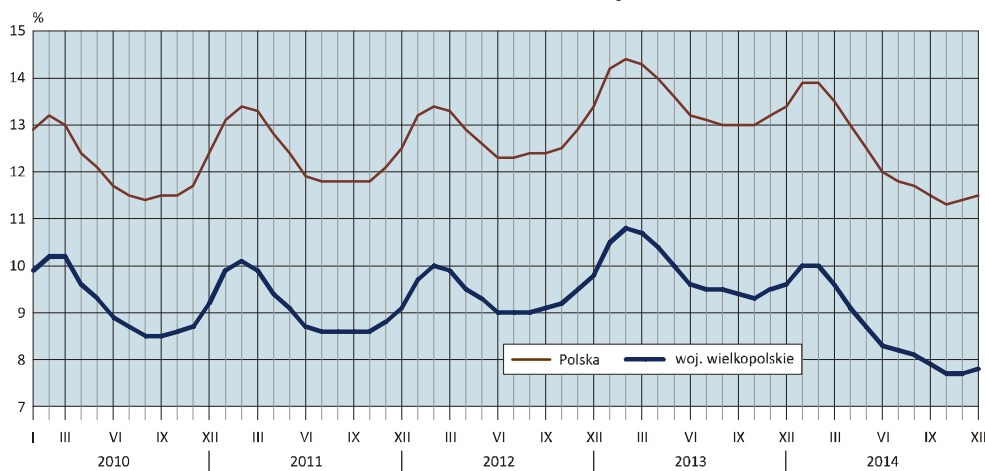


W końcu grudnia 2014 r. **liczba bezrobotnych** zarejestrowanych w urzędach pracy wyniosła 116,4 tys. i była o 0,9 tys. (o 0,7%) większa niż w poprzednim miesiącu, ale o 28,4 tys. (o 19,6%) mniejsza niż w grudniu 2013 r. Kobiety stanowiły 56,6% ogółu zarejestrowanych bezrobotnych (przed rokiem 55,1%).

Liczba bezrobotnych i stopa bezrobocia kształtowały się następująco:

Wyszczególnienie	2013	2014	
	XII	XI	XII
Bezrobotni zarejestrowani (stan w końcu miesiąca) w tys.	144,8	115,6	116,4
Bezrobotni nowo zarejestrowani (w ciągu miesiąca) w tys.	17,3	16,0	17,0
Bezrobotni wyrejestrowani (w ciągu miesiąca) w tys.	14,9	15,8	16,1
Stopa bezrobocia rejestrowanego (stan w końcu miesiąca) w %	9,6	7,7	7,8

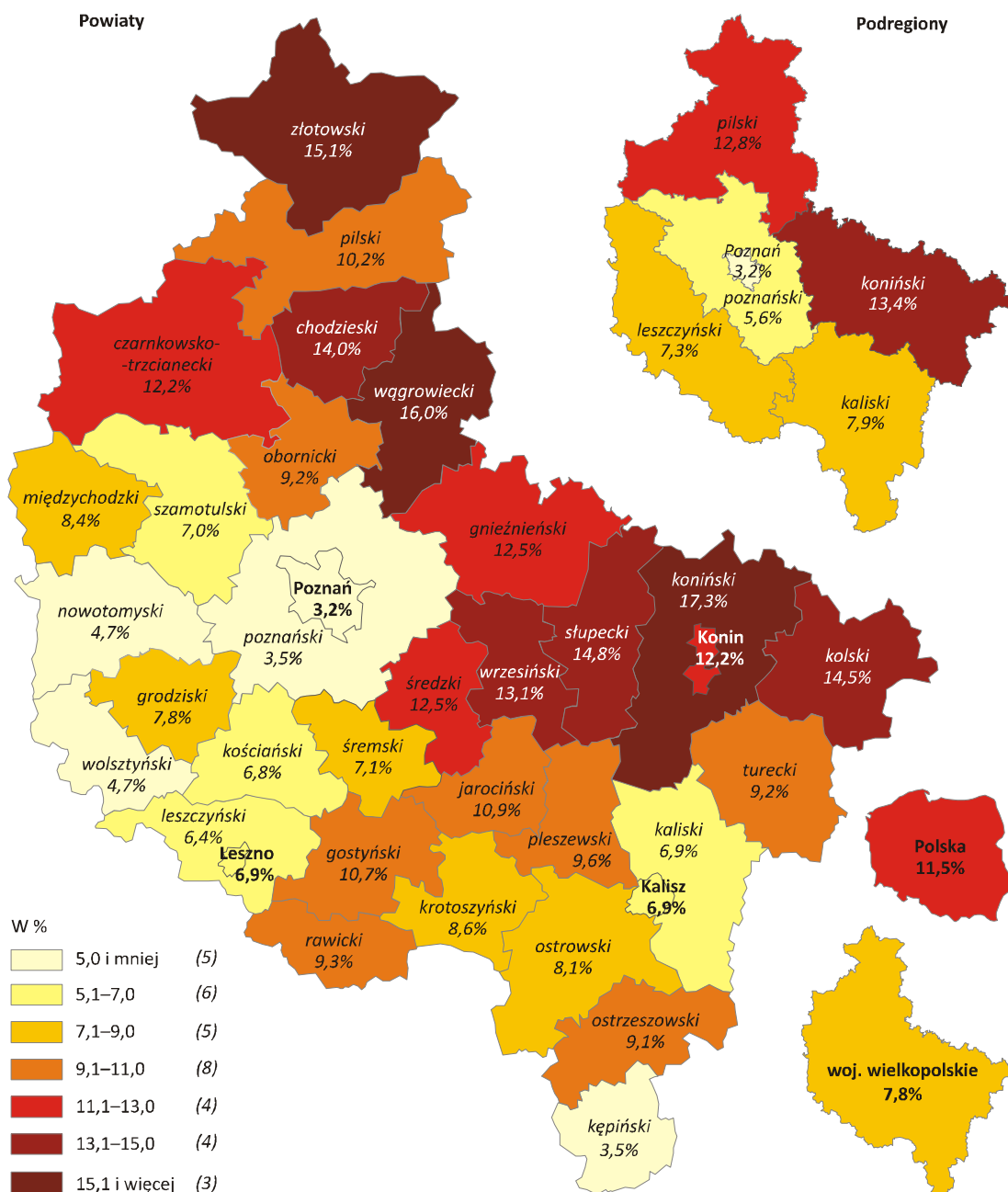
STOPA BEZROBOCIA REJESTROWANEGO Stan w końcu miesiąca



Stopa bezrobocia rejestrowanego w grudniu 2014 r. ukształtowała się na poziomie 7,8% i pozostała najniższa w kraju. W porównaniu z poprzednim miesiącem wskaźnik ten wzrósł o 0,1 p.proc., ale jednocześnie był o 1,8 p.proc. niższy od notowanego w grudniu 2013 r. Dla całego kraju stopa bezrobocia rejestrowanego wyniosła 11,5%, co w stosunku do listopada 2014 r. oznacza wzrost o 0,1 p.proc., a w odniesieniu do grudnia 2013 r. spadek o 1,9 p.proc. Wskaźnik niższy od krajowego w grudniu 2014 r., poza wielkopolskim, odnotowało jeszcze 5 województw: śląskie (9,6%), mazowieckie (9,8%), małopolskie (9,9%), dolnośląskie (10,6%) i pomorskie (11,3%).

STOPA BEZROBOCIA REJESTROWANEGO WEDŁUG POWIATÓW I PODREGIONÓW W 2014 R.

Stan w końcu grudnia



Natężenie bezrobocia nie jest jednakowe w całym województwie wielkopolskim. Największe nasilenie tego zjawiska obserwuje się w północnej i wschodniej części regionu. Podobnie jak w poprzednich miesiącach, najwyższą stopę bezrobocia odnotowano w powiatach: konińskim (17,3% wobec 18,9% w grudniu 2013 r.), wągrowieckim (16,0% wobec 20,9%), złotowskim (15,1% wobec 16,7%) i słupeckim (14,8% wobec 17,9%), a najniższą w Poznaniu (3,2% wobec 4,2%) oraz powiatach poznańskim (3,5% wobec 4,5%) i kępińskim (3,5% wobec 5,0%).

W grudniu 2014 r. w urzędach pracy **zarejestrowano** 17,0 tys. osób bezrobotnych, tj. o 5,8% więcej niż przed miesiącem, ale o 1,6% mniej niż przed rokiem. Udział osób rejestrujących się po raz kolejny w ogólnej liczbie nowo zarejestrowanych wzrósł w stosunku do grudnia 2013 r. o 1,4 p.proc. (do 86,1%). Zmniejszył się natomiast udział absolwentów (o 0,8 p.proc. do 9,1%) oraz osób zwolnionych z przyczyn dotyczących zakładu pracy (o 0,3 p.proc. do 6,2%). Na poziomie zbliżonym do notowanego przed rokiem pozostał odsetek osób dotychczas niepracujących (13,5%).

W grudniu 2014 r. z ewidencji bezrobotnych **wyrejestrowano** 16,1 tys. osób, tj. o 2,2% więcej niż przed miesiącem i o 8,2% więcej niż w grudniu 2013 r. Z tytułu podjęcia pracy (główniej przyczyny wyrejestrowania) z rejestru bezrobotnych wyłączono 9,0 tys. osób (przed rokiem 8,2 tys.). Udział tej kategorii w ogólnej liczbie wyrejestrowanych bezrobotnych w ujęciu rocznym zwiększył się o 0,3 p.proc. (do 55,6%). Wzrósł również odsetek osób, które dobrowolnie zrezygnowały ze statusu bezrobotnego (o 0,7 p.proc. do 4,6%). Zmalał natomiast udział bezrobotnych wyrejestrowanych w związku z rozpoczęciem szkolenia lub stażu u pracodawców (o 0,9 p.proc. do 1,4%) oraz bezrobotnych wykreślonych z ewidencji w wyniku nabycia praw emerytalnych lub rentowych (o 0,2 p.proc. do 1,0%). Na poziomie zbliżonym do notowanego przed rokiem pozostał odsetek bezrobotnych wyrejestrowanych z powodu niepotwierdzenia gotowości do podjęcia pracy (29,2%).

W końcu grudnia 2014 r. **bez prawa do zasiłku** pozostawało 98,8 tys. bezrobotnych, a ich udział w liczbie bezrobotnych ogółem zmniejszył się w porównaniu z analogicznym miesiącem 2013 r. o 0,2 p.proc. (do 84,9%).

Bezrobotni będący w szczególnej sytuacji na rynku pracy w końcu grudnia 2014 r. stanowili 86,0% ogółu bezrobotnych. Udział długotrwale bezrobotnych, stanowiących najbardziej liczną grupę wśród zarejestrowanych ogółem, w skali roku zwiększył się o 4,6 p.proc. i wyniósł 51,7%. Wzrósł również odsetek bezrobotnych powyżej 50 roku życia (o 2,3 p.proc. do 24,4%) oraz niepełnosprawnych (o 1,0 p.proc. do 7,3%). Zmniejszył się natomiast udział bezrobotnych do 25 roku życia (o 3,0 p.proc. do 17,8%). Liczba bezrobotnych zmniejszyła się we wszystkich wymienionych kategoriach, przy czym największy spadek dotyczył grupy osób do 25 roku życia (o 31,1%).

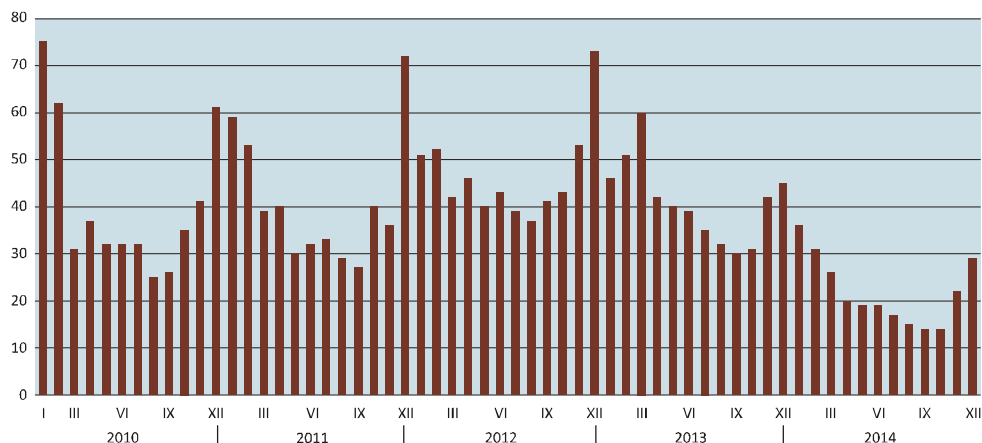
Wybrane kategorie bezrobotnych będących w szczególnej sytuacji na rynku pracy kształtowały się następująco:

Bezrobotni	2013		2014	
	XII		XII	
	w % ogółem			
Do 25 roku życia	20,8	18,4	17,8	
Długotrwale	47,1	52,4	51,7	
Powyżej 50 roku życia	22,1	24,1	24,4	
Niepełnosprawni	6,3	7,3	7,3	

W grudniu 2014 r. do urzędów pracy zgłoszono 5,1 tys. **ofert zatrudnienia**, tj. o 0,8 tys. mniej niż przed miesiącem, ale o 1,0 tys. więcej niż przed rokiem. W końcu miesiąca na 1 ofertę pracy przypadało 29 bezrobotnych (przed miesiącem 22, a przed rokiem 45).

BEZROBOTNI NA 1 OFERTĘ PRACY

Stan w końcu miesiąca



W okresie styczeń-grudzień 2014 r. wydatki Funduszu Pracy wyniosły łącznie 500,1 mln zł, tj. o 10,7% mniej niż w 2013 r. Zasadniczą część tej kwoty wydatkowano na realizację programu promocji zatrudnienia (253,6 mln zł, tj. 50,7%) oraz na wypłatę zasiłków dla bezrobotnych (219,9 mln zł, tj. 44,0%).

Z danych urzędów pracy wynika, że według stanu w końcu grudnia 2014 r. 11 zakładów pracy zapowiedziało zwolnienie w najbliższym czasie 0,5 tys. pracowników (przed rokiem odpowiednio 15 zakładów, 0,5 tys. pracowników).

WYNAGRODZENIA

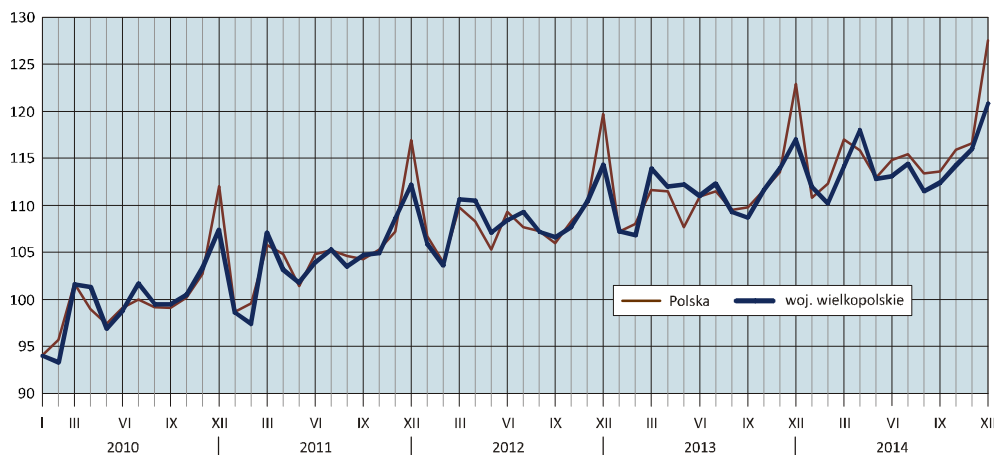
Przeciętne miesięczne wynagrodzenie brutto w sektorze przedsiębiorstw w województwie wielkopolskim w grudniu 2014 r. wyniosło 3794,90 zł i w porównaniu z poprzednim miesiącem zwiększyło się o 4,2%, a w odniesieniu do grudnia 2013 r. wzrosło o 3,2%. Przed rokiem zanotowano wzrost wynagrodzeń o 2,7% w skali miesiąca i o 2,4% w stosunku rocznym.

Przeciętne miesięczne wynagrodzenie brutto w sektorze przedsiębiorstw kształtowało się następująco:

Wyszczególnienie	XII 2014		I-XII 2014	
	w zł	XII 2013=100	w zł	I-XII 2013=100
O g ó ł e m	3794,90	103,2	3581,54	102,2
w tym:				
Przemysł	4024,13	103,4	3816,85	103,2
górnictwo i wydobywanie	5788,11	101,9	5154,44	100,7
przetwórstwo przemysłowe	3891,61	104,9	3705,82	104,0
wytwarzanie i zaopatrywanie w energię elektryczną, gaz, parę wodną i gorącą wodę ^Δ	6730,05	95,6	6407,21	102,5
dostawa wody; gospodarowanie ściekami i odpadami; rekultywacja ^Δ	4348,04	104,0	3671,57	103,9
Budownictwo	4043,81	105,7	3820,80	104,7
Handel; naprawa pojazdów samochodowych ^Δ	3257,88	103,5	3140,55	101,5
Transport i gospodarka magazynowa	3533,25	102,3	3303,40	97,2
Zakwaterowanie i gastronomia ^Δ	2425,11	92,4	2422,43	99,9
Informacja i komunikacja	5504,14	103,8	5319,60	103,6
Obsługa rynku nieruchomości ^Δ	4814,83	106,2	4393,76	108,4
Działalność profesjonalna, naukowa i techniczna ^a	4901,40	98,9	4583,42	98,1
Administrowanie i działalność wspierająca ^Δ	3023,87	114,2	2801,07	106,5

^a Nie obejmuje działów: Badania naukowe i prace rozwojowe oraz Działalność weterynaryjna.

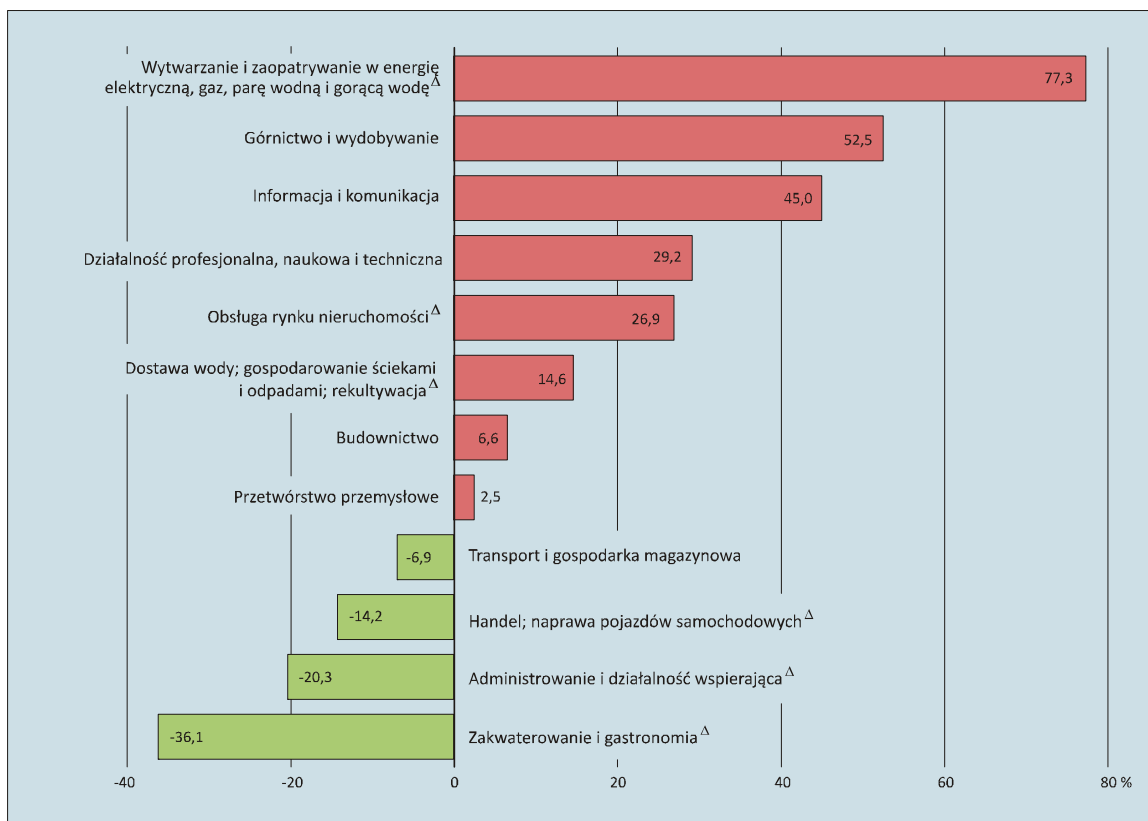
PRZECIĘTNE MIESIĘCZNE WYNAGRODZENIE BRUTTO W SEKTORZE PRZEDSIĘBIORSTW
(przeciętna miesięczna 2010 = 100)



W większości sekcji sektora przedsiębiorstw zanotowano wzrost przeciętnych miesięcznych wynagrodzeń brutto w stosunku do grudnia 2013 r. Najbardziej zwiększyło się wynagrodzenie zatrudnionych w przedsiębiorstwach zajmujących się administrowaniem i działalnością wspierającą (o 14,2%) oraz obsługą rynku nieruchomości (o 6,2%). Spadek przeciętnych wynagrodzeń odnotowały trzy sekcje: zakwaterowanie i gastronomia (o 7,6%), wytwarzanie i zaopatrywanie w energię elektryczną, gaz, parę wodną i gorącą wodę (o 4,4%) oraz działalność profesjonalna, naukowa i techniczna (o 1,1%).

Na poziomie działów wzrost wynagrodzeń w skali roku odnotowały m.in. przedsiębiorstwa, dla których głównym rodzajem działalności są roboty budowlane specjalistyczne (o 9,7%), a także produkcja: mebli (o 6,9%), wyrobów z gumy i tworzyw sztucznych (o 6,8%), pojazdów samochodowych, przyczep i naczep (o 6,7%), wyrobów z pozostałych mineralnych surowców niemetalicznych (o 6,4%) oraz wyrobów z metali (o 5,0%). Niższe wynagrodzenie uzyskali w tym czasie zatrudnieni w przedsiębiorstwach zajmujących się produkcją urządzeń elektrycznych (o 4,5%).

**ODCHYLENIA WZGLĘDNE PRZECIĘTNYCH MIESIĘCZNYCH WYNAGRODZEŃ BRUTTO
W SEKCJACH OD PRZECIĘTNEGO WYNAGRODZENIA W SEKTORZE
PRZEDSIĘBIORSTW W GRUDNIU 2014 R.**



Poziom przeciętnego wynagrodzenia brutto w województwie wielkopolskim w grudniu 2014 r. przekroczyło 10 sekcji sektora przedsiębiorstw, m.in. wytwarzanie i zaopatrywanie w energię elektryczną, gaz, parę wodną i gorącą wodę (o 77,3% wyższe od średniej), górnictwo i wydobywanie (o 52,5% wyższe od średniej) oraz informacja i komunikacja (o 45,0% wyższe od średniej). Wynagrodzenie niższe od przeciętnego w sektorze przedsiębiorstw uzyskali m.in. zatrudnieni w sekcjach zakwaterowanie i gastronomia (o 36,1% niższe od średniej) oraz administrowanie i działalność wspierająca (o 20,3% niższe od średniej).

W całym roku 2014 przeciętne miesięczne wynagrodzenie brutto w sektorze przedsiębiorstw ukształtowało się na poziomie 3581,54 zł, tj. o 2,2% wyższym od notowanego przed rokiem (w 2013 r. roczny wzrost wynagrodzeń był większy i wyniósł 2,7%). Wynagrodzenia zwiększyły się w większości sekcji sektora przedsiębiorstw, m.in. jednostkach związanych z obsługą rynku nieruchomości (o 8,4 %) oraz administrowaniem i działalnością wspierającą (o 6,5%). Spadek przeciętnych wynagrodzeń zanotowały tylko trzy sekcje: transport i gospodarka magazynowa (o 2,8%), działalność profesjonalna, naukowa i techniczna (o 1,9%) oraz zakwaterowanie i gastronomia (o 0,1%).

CENY DETALICZNE

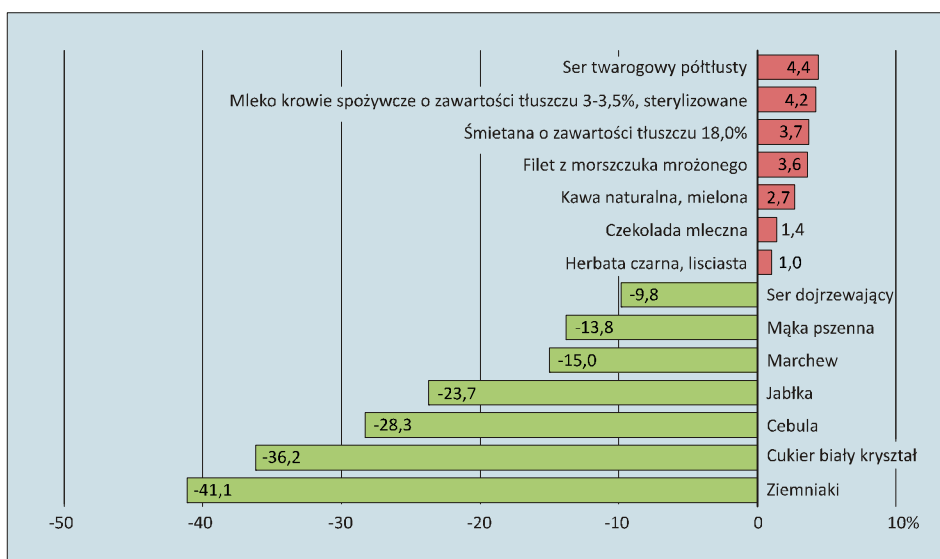
Ceny detaliczne większości objętych badaniem artykułów żywnościowych w grudniu 2014 r. były niższe w porównaniu z analogicznym okresem 2013 r. Natomiast ceny większości wybranych artykułów nieżywnościowych i usług konsumpcyjnych były wyższe niż przed rokiem.

Z grupy „pieczywo i produkty zbożowe” obniżyła się cena mąki pszennej (o 13,8%), ryżu (o 5,4%) oraz kaszy jęczmiennej (o 5,1%). Na poziomie zbliżonym do notowanego przed rokiem pozostała cena bułki pszennej, nieznacznie wzrosła natomiast cena chleba pszenno-żytniego (o 0,5%).

W grupie „mięso i wędliny” niższe niż przed rokiem były ceny mięsa wieprzowego z kością – schab środkowy (o 8,0%), mięsa wołowego bez kości – z udźca (o 4,5%) oraz mięsa wołowego z kością – rostbef (o 4,2%). Wśród badanych wędlin tańsza była kiełbasa wędzona (o 6,9%), szynka wieprzowa gotowana (o 2,3%) i kiełbasa suszona (o 1,9%). Wyższa niż w grudniu 2013 r. była cena filetów z morszczuka mrożonego (o 3,6%), a niższa cena karpia świeżego (o 5,9%). Kurczęta patroszone były nieznacznie droższe niż przed rokiem (o 0,3%).

ZMIANY CEN DETALICZNYCH WYBRANYCH ARTYKUŁÓW ŻYWNOŚCIOWYCH W GRUDNIU 2014 R.

(wzrost/spadek w stosunku do analogicznego okresu roku poprzedniego)



W grupie „mleko, sery i jaja” w skali roku podrożały: ser twarogowy półtłusty (o 4,4%), mleko krowie spożywcze o zawartości tłuszczu 3-3,5%, sterylizowane (o 4,2%) oraz śmietana o zawartości tłuszczu 18% (o 3,7%). Obniżyła się natomiast cena sera dojrzewającego (o 9,8%) i mleka krowiego spożywczego o zawartości tłuszczu 2-2,5% (o 1,7%). Na poziomie zbliżonym do notowanego przed rokiem pozostała cena jaj kurzych świeżych.

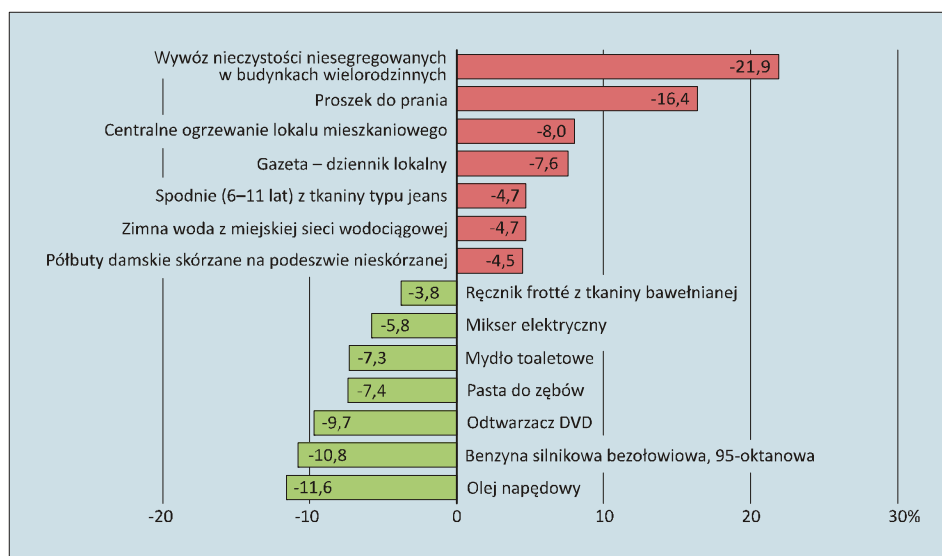
Z grupy „oleje i pozostałe tłuszcze” potaniały: olej rzepakowy produkcji krajowej (o 9,7%), masło świeże o zawartości tłuszczu ok. 82,5% (o 6,2%) oraz margaryna (o 2,9%).

W grupie badanych warzyw i owoców zaobserwowano niższe w skali roku ceny: ziemniaków (o 41,1%), cebuli (o 28,3%), jabłek (o 23,7%), marchwi (o 15,0%), pomarańczy (o 4,7%) oraz cytryn (o 4,1%).

Z pozostałych towarów żywnościowych objętych badaniem droższa w ujęciu rocznym okazała się kawa naturalna mielona (o 2,7%), czekolada mleczna (o 1,4%) i herbata czarna liściasta (o 1,0%), natomiast tańszy był cukier biały kryształ (o 36,2%) oraz sok jabłkowy (o 3,9%).

ZMIANY CEN DETALICZNYCH WYBRANYCH ARTYKUŁÓW NIEŻYWNOŚCIOWYCH I USŁUG KONSUMPCYJNYCH W GRUDNIU 2014 R.

(wzrost/spadek w stosunku do analogicznego okresu roku poprzedniego)



W porównaniu z grudniem 2013 r. podrożały towary i usługi związane z użytkowaniem mieszkania. Najbardziej wzrosła opłata za wywóz nieczystości niesegregowanych w budynkach wielorodzinnych (o 21,9%). Wyższe były również opłaty za zaopatrzenie w zimną wodę z miejskiej sieci wodociągowej (o 4,7%) oraz w ciepłą wodę (o 2,9%). Opłata za centralne ogrzewanie lokali mieszkalnych była o 8,0% wyższa niż przed rokiem, ale mniej płacono natomiast za węgiel kamienny (o 0,9%).

W grudniu 2014 r. wśród cen dóbr i usług związanych z transportem w skali roku mniej płacono za olej napędowy (o 11,6%), benzynę silnikową bezołowiową 95-oktanową (o 10,8%) oraz przejazd taksówką osobową, taryfa dzienna (o 0,3%). Natomiast bilet normalny na przejazd autobusem miejskim, jednorazowy, był droższy o 2,7%.

Wyższe były opłaty związane ze zdrowiem. Cena wizyty u lekarza specjalisty w skali roku zwiększyła się o 4,0%. Wzrosły także ceny związane z kulturą. Gazeta – dziennik lokalny podrożała o 7,6%, a cena biletu do kina wzrosła o 1,0%.

Wśród pozostałych artykułów nieżywnościowych wzrost cen dotyczył m.in. proszku do prania (o 16,4%), spodni (6-11 lat) z tkaniny typu jeans (o 4,7%) oraz półbutów damskich skórzanych na podszewie nieskórzanej (o 4,5%). Natomiast mniej należało zapłacić m.in. za odtwarzacz DVD (o 9,7%), pastę do zębów (o 7,4%) oraz mydło toaletowe (o 7,3%).

ROLNICTWO

W grudniu 2014 r. średnia¹ temperatura powietrza na obszarze województwa wielkopolskiego wyniosła +1,5°C i była o 1,3°C niższa od notowanej przed rokiem, ale jednocześnie o podobną wartość wyższą od normy z lat 1971–2000. Najwyższą temperaturę (+12,1°C) zanotowano w stacji hydrologiczno-meteorologicznej IMGW w Poznaniu, natomiast temperaturę minimalną (-12,3°C, przy gruncie -14,1°C) – w Pile. Średnia suma opadów atmosferycznych wyniosła 38,7 mm, co stanowiło 94,8% normy wieloletniej. Liczba dni z opadami w województwie wielkopolskim w grudniu 2014 r. wahała się od 12 w Kaliszu do 20 w Poznaniu (dla porównania, w grudniu 2013 r. od 7 dni w Kaliszu do 19 w Pile).

W stosunku do listopada 2014 r. na rynku rolnym w województwie wielkopolskim w grudniu 2014 r. odnotowano wzrost cen skupu pszenicy, ziemniaków oraz bydła i drobiu, a także targowiskowych cen ziarna zbóż i ziemniaków jadalnych. Na niezmienionym poziomie utrzymywała się cena prosiąt na chów w obrocie targowiskowym. Niższe od zanotowanych w listopadzie 2014 r. były natomiast ceny żyta, trzody chlewnej i mleka w skupie. W skali roku wzrost dotyczył jedynie cen skupu drobiu rzeźnego.

Skup^a zbóż kształtował się następująco:

Wyszczególnienie	VII–XII 2014		XII 2014		
	w tys. t	VII–XII 2013=100	w tys. t	XII 2013=100	XI 2014=100
Ziarno zbóż podstawowych ^b	661,6	86,5	80,5	103,0	126,0
w tym:					
pszenica	373,5	102,5	57,1	141,8	133,8
żyto	92,3	47,4	7,2	31,5	93,7

^a W okresie VII–XII 2014 r. bez skupu realizowanego przez osoby fizyczne. ^b Obejmuje: pszenicę, żyto, jęczmień, owies, pszenżyto; łącznie z mieszankami zbożowymi; bez ziarna siewnego.

W okresie od lipca do grudnia 2014 r. **skup zbóż podstawowych** (z mieszankami zbożowymi, bez ziarna siewnego) od producentów z terenu województwa wielkopolskiego wyniósł 661,6 tys. ton, co oznacza, że był o 13,5% mniejszy niż w analogicznym okresie poprzedniego roku. Spadek podaży dotyczył głównie żyta (o 52,6%). W grudniu 2014 r. skupiono 80,5 tys. ton ziarna zbóż, tj. o 26,0% więcej niż w listopadzie 2014 r. i o 3,0% więcej niż przed rokiem. Skup pszenicy był o 33,8% większy niż w poprzednim miesiącu i o 41,8% większy od zanotowanego w grudniu 2013 r. Dostawy żyta zmniejszyły się o 6,3% w stosunku do listopada 2014 r. i 3-krotnie w porównaniu z grudniem 2013 r.

Skup^a podstawowych produktów zwierzęcych kształtował się następująco:

Wyszczególnienie	I–XII 2014		XII 2014		
	w tys. t	I–XII 2013=100	w tys. t	XII 2013=100	XI 2014=100
Żywiec rzeźny ^b	717,2	93,8	53,8	122,5	113,3
w tym:					
wołowy (z cielęcym)	68,6	90,0	4,6	128,3	104,7
wieprzowy	362,6	88,9	24,9	132,5	118,1
drobiowy	285,7	102,0	24,2	112,8	110,5
Mleko ^c	1538,5	109,3	127,3	108,7	106,6

^a W okresie VII–XII 2014 r. bez skupu realizowanego przez osoby fizyczne. ^b Obejmuje: bydło, cielęta, trzodę chlewną, owce, konie i drób; w przeliczeniu na mięso (łącznie z tłuszczami), w wadze poubojowej ciepłej. ^c W mln litrów.

W całym roku 2014 producenci z województwa wielkopolskiego dostarczyli do skupu łącznie 717,2 tys. ton **żywca rzeźnego** (w wadze poubojowej ciepłej), tj. o 6,2% mniej niż w przed rokiem. Zmniejszyła się podaż **żywca wieprzowego** (o 11,1%) oraz skup **żywca wołowego** (o 10,0%), większe były natomiast dostawy **drobiu** (wzrost o 2,0%).

W grudniu 2014 r. skupiono łącznie 53,8 tys. ton żywca, tj. o 13,3% więcej niż przed miesiącem i o 22,5% więcej niż przed rokiem. Podaż żywca wołowego zwiększyła się o 4,7% w porównaniu z listopadem 2014 r. i o 28,3% w odniesieniu do grudnia 2013 r. W przypadku drobiu rzeźnego odnotowano wzrost dostaw w skali miesiąca – o 10,5% i w ujęciu rocznym – o 12,8%. Najbardziej zwiększyła się podaż żywca wieprzowego – o 18,1% w relacji do listopada 2014 r. i o 32,5% w porównaniu z grudniem 2013 r.

¹ Przeciętne wartości temperatur i opadów obliczono jako średnie arytmetyczne przeciętnych miesięcznych wartości z czterech stacji hydrologiczno-meteorologicznych Instytutu Meteorologii i Gospodarki Wodnej zlokalizowanych w Kaliszu, Kole, Pile i Poznaniu.

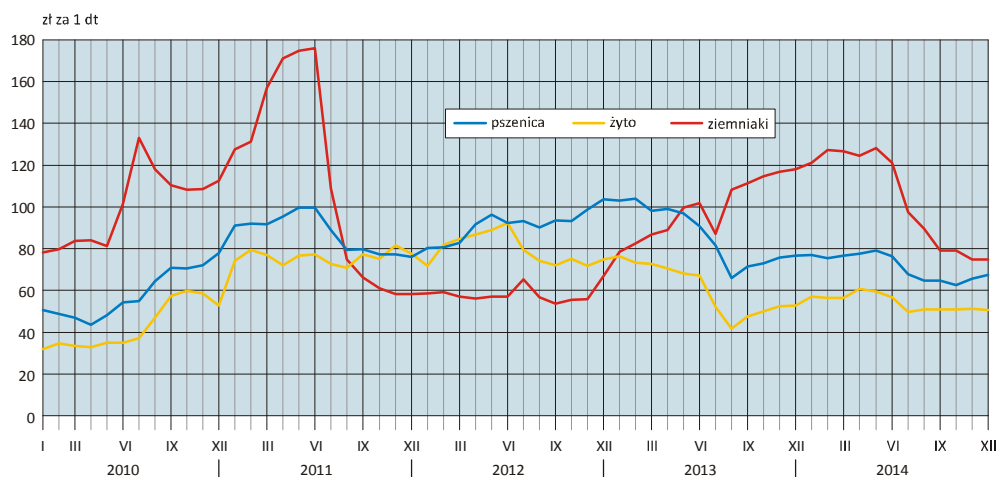
Przeciętne ceny podstawowych produktów rolnych kształtowały się następująco:

Wyszczególnienie	W skupie					Na targowiskach				
	XII 2014			I–XII 2014		XII 2014			I–XII 2014	
	w zł	XII 2013= =100	XI 2014= =100	w zł	I–XII 2013= =100	w zł	XII 2013= =100	XI 2014= =100	w zł	I–XII 2013= =100
Ziarno zbóż ^a										
za 1 dt:										
pszenica.....	67,48	88,0	103,0	70,25	86,6	80,15	85,7	100,2	88,97	84,8
żyto	50,68	96,0	98,7	54,06	100,2	58,76	86,2	100,7	67,99	85,2
Ziemniaki ^b za 1 dt....	30,44	56,6	117,1	40,27	77,9	74,89	63,4	100,1	104,89	105,4
Zywiec rzeźny										
za 1 kg:										
bydło (bez cieląt)	5,98	96,8	102,1	6,03	96,9	.	x	x	.	x
trzoda chlewna	4,22	77,6	95,3	4,89	90,1	.	x	x	.	x
drób	4,05	104,2	101,5	4,06	96,7	.	x	x	.	x
Prosię na chów										
za 1 szt.	x	x	.	x	154,50	87,5	100,0	161,38	94,5
Mleko za 1 hl	124,89	79,2	99,6	138,93	102,8	.	x	x	.	x

a W skupie bez ziarna siewnego. b Na targowiskach – jadalne późne.

Za ziarno zbóż podstawowych w skupie w grudniu 2014 r. producenci uzyskali średnią cenę 63,39 zł za 1 dt, tj. o 3,2% wyższą od osiągniętej w poprzednim miesiącu, jednak o 6,1% niższą od notowanej w grudniu 2013 r. **Cena skupu 1 dt pszenicy** wyniosła 67,48 zł i wzrosła o 3,0% w stosunku do listopada 2014 r., ale obniżyła się o 12,0% w odniesieniu do grudnia 2013 r. Na **targowiskach cena 1 dt pszenicy** kształtowała się w tym czasie na poziomie 80,15 zł, tj. o 0,2% wyżej aniżeli przed miesiącem, a o 14,3% niżej niż przed rokiem. Za **1 dt żyta w skupie** w grudniu 2014 r. płacono 50,68 zł, tj. o 1,3% mniej niż w poprzednim miesiącu i o 4,0% mniej niż w grudniu 2013 r. **Cena targowiskowa żyta** wyniosła 58,76 zł za 1 dt, tj. o 0,7% więcej niż w listopadzie 2014 r., ale o 13,8% mniej niż przed rokiem.

PRZECIĘTNE CENY SKUPU ZBÓŻ I TARGOWISKOWE CENY ZIEMNIAKÓW

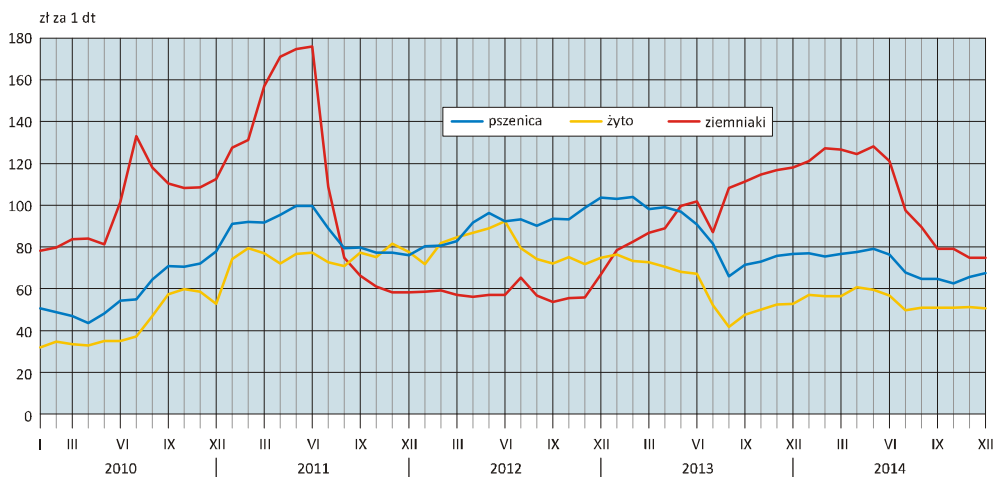


Za 1 dt **jęczmienia** w obrocie targowiskowym w grudniu 2014 r. płacono 76,61 zł, czyli o 1,2% więcej niż przed miesiącem, chociaż o 12,8% mniej niż przed rokiem. Cena targowiskowa **owsa** ukształtowała się w tym czasie na poziomie 65,00 zł za 1 dt, tj. o 3,0% wyżej aniżeli w listopadzie 2014 r., ale o 9,9% niżej niż w grudniu 2013 r.

Przeciętna cena **ziemniaków** jadalnych późnych na targowiskach w grudniu 2014 r. wyniosła 74,89 zł za 1 dt i wzrosła o 0,1% w stosunku do poprzedniego miesiąca, natomiast w relacji do grudnia 2013 r. obniżyła się o 36,6%. Średnia cena ziemniaków w skupie kształtowała się w tym czasie na poziomie 30,44 zł za 1 dt, co oznacza, że była o 17,1% wyższa od zanotowanej w listopadzie 2014 r., ale o 43,4% niższa niż przed rokiem.

W grudniu 2014 r. zanotowano zmiany cen skupu żywca rzeźnego w porównaniu z poprzednim miesiącem i w odniesieniu do grudnia 2013 r. Cena 1 kg **żywca wołowego w skupie** w grudniu 2014 r. kształtowała się na poziomie 5,98 zł, tj. o 2,1% wyżej niż przed miesiącem, ale o 3,2% niżej niż w grudniu 2013 r. Za 1 kg **żywca wieprzowego** płacono 4,22 zł, tj. o 4,7% mniej niż w listopadzie 2014 r. i o 22,4% mniej niż przed rokiem. Wzrost ceny w odniesieniu do obu okresów porównawczych dotyczył natomiast skupu drobiu rzeźnego. Za 1 kg **żywca drobiowego w skupie** w grudniu 2014 r. płacono 4,05 zł, tj. o 1,5% więcej niż w listopadzie 2014 r. i o 4,2% więcej niż przed rokiem.

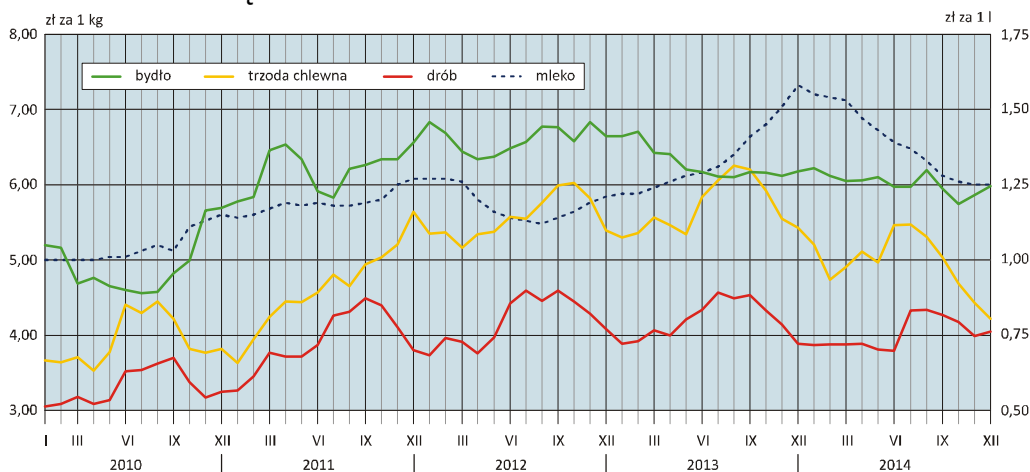
RELACJA PRZECIĘTNYCH CEN SKUPU ŻYWCA WIEPRZOWEGO DO PRZECIĘTNYCH CEN ŻYTA NA TARGOWISKACH



W grudniu 2014 r. pogorszyła się **relacja cen skupu żywca wieprzowego do targowiskowych cen żyta** (spadek z 7,6 w listopadzie 2014 r. do 7,2 w grudniu; przed rokiem 8,0). Podobne zmiany dotyczyły również relacji **cen skupu żywca wieprzowego do targowiskowych cen jęczmienia** (5,5 wobec 5,8 przed miesiącem i 6,2 przed rokiem).

Średnia cena **prosiąt na chów w obrocie targowiskowym** w grudniu 2014 r. wyniosła 154,50 zł za sztukę i utrzymała się na poziomie poprzedniego miesiąca, jednak w relacji do grudnia 2013 r. obniżyła się o 12,5%.

PRZECIĘTNE CENY SKUPU ŻYWCA RZEŻNEGO I MLEKA

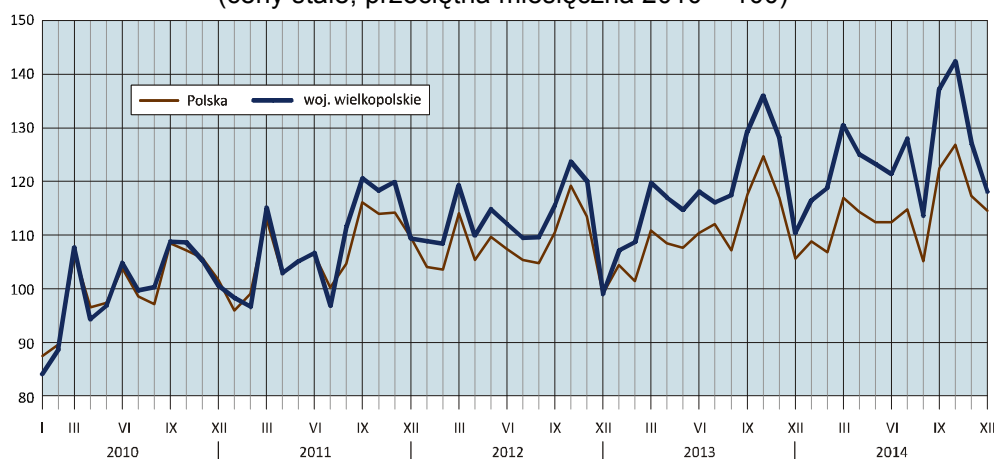


W całym roku 2014 skupiono łącznie 1538,5 mln litrów **mleka**, tj. o 9,3% więcej niż w 2013 r. W grudniu 2014 r. skup mleka wyniósł 127,3 mln litrów i był o 6,6% większy niż przed miesiącem oraz o 8,7% większy niż przed rokiem. Cena płacona w skupie za 1 hl tego produktu ukształtowała się na poziomie 124,89 zł, tj. o 0,4% niżej niż w listopadzie 2014r. i o 20,8% niżej niż w grudniu 2013 r.

PRZEMYSŁ I BUDOWNICTWO

Wartość **produkcji sprzedanej przemysłu** w województwie wielkopolskim w grudniu 2014 r. wyniosła 10394,6 mln zł (w cenach bieżących), tj. o 7,1% mniej niż w listopadzie 2014 r. (licząc w cenach stałych), ale o 6,9% więcej niż w grudniu 2013 r. Przed rokiem odnotowano spadek wartości sprzedaży w ujęciu miesięcznym (o 14,0%), ale wzrost w stosunku rocznym (o 11,5%).

PRODUKCJA SPRZEDANA PRZEMYSŁU (ceny stałe; przeciętna miesięczna 2010 = 100)



W porównaniu z grudniem 2013 r. zwiększyła się wartość produkcji sprzedanej przedsiębiorstw zajmujących się przetwórstwem przemysłowym (o 8,5%) oraz dostawą wody; gospodarowaniem ściekami i odpadami; rekultywacją (o 1,1%), spadła natomiast sprzedaż produkcji w przedsiębiorstwach związanych z górnictwem i wydobywaniem (o 20,5%) oraz wytwarzaniem i zaopatrywaniem w energię elektryczną, gaz, parę wodną i gorącą wodę (o 6,8%). Na niższym poziomie klasyfikacji PKD wzrost wartości sprzedaży zanotowało 18 spośród 31 działów przemysłu, w tym związane z produkcją: urządzeń elektrycznych (o 35,3%), wyrobów z drewna, korka, słomy i wikliny (o 28,4%), mebli (o 24,6%), pojazdów samochodowych, przyczep i naczep (o 17,1%) oraz maszyn i urządzeń (o 13,7%). Spadek sprzedaży dotyczył m.in. produkcji napojów (o 12,1%), wytwarzania i zaopatrywania w energię elektryczną, gaz, parę wodną i gorącą wodę (o 6,8%) oraz produkcji wyrobów z metali (o 1,1%).

Dynamika produkcji sprzedanej przemysłu (w cenach stałych) i jej struktura (w cenach bieżących) kształtowały się następująco:

Wyszczególnienie	XII 2014	I–XII 2014	
	analogiczny okres roku poprzedniego = 100		w odsetkach
O g ó l e m	106,9	105,5	100,0
w tym:			
Przetwórstwo przemysłowe.....	108,5	106,5	93,0
w tym produkcja:			
artykułów spożywczych	108,3	104,2	20,4
napojów	87,9	97,1	4,1
wyrobów z drewna, korka, słomy i wikliny ^Δ	128,4	111,2	3,5
papieru i wyrobów z papieru	108,6	103,0	4,0
wyrobów z gumy i tworzyw sztucznych	105,9	101,1	6,6
wyrobów z pozostałych mineralnych surowców niemetalicznych.....	109,2	108,3	3,2
wyrobów z metali ^Δ	98,9	102,7	4,8
urządzeń elektrycznych	135,3	107,5	7,9
maszyn i urządzeń ^Δ	113,7	103,8	3,3
pojazdów samochodowych, przyczep i naczep ^Δ	117,1	102,5	13,5
mebli	124,6	119,2	7,4
Wytwarzanie i zaopatrywanie w energię elektryczną, gaz, parę wodną i gorącą wodę ^Δ	93,2	89,6	3,5

Działalność przemysłowa w województwie wielkopolskim jest zdominowana przez 13 działów. Skupiając 78,0% wszystkich zatrudnionych w przemyśle, w grudniu 2014 r. przedsiębiorstwa tych działów wygenerowały 86,0% wartości produkcji przemysłowej całego województwa. Największy udział w wartości sprzedaży produkcji przemysłowej, podobnie jak w poprzednich miesiącach, miały przedsiębiorstwa produkujące artykuły spożywcze (22,5% wobec 19,9% w listopadzie 2014 r. i 22,7% w grudniu 2013 r.) oraz pojazdy samochodowe, przyczepy i naczepy (13,4% wobec 14,5% przed miesiącem i 12,2% przed rokiem).

Wydajność pracy w przemyśle, mierzona wartością produkcji sprzedanej przeliczoną na 1 zatrudnionego, w grudniu 2014 r. wyniosła 34,3 tys. zł (w cenach bieżących), tj. o 3,3% (w cenach stałych) więcej niż przed rokiem, przy wzroście zatrudnienia o 3,5% i przeciętnego miesięcznego wynagrodzenia brutto o 3,4%.

Wartość **produkcji sprzedanej przemysłu** wypracowana od początku 2014 r. wyniosła 133086,5 mln zł (w cenach bieżących), tj. o 5,5% więcej (licząc w cenach stałych) niż w poprzednim roku (w 2013 r. w skali roku zanotowano wzrost sprzedaży o 4,4%). Wartość sprzedaży zwiększyła się w sekcjach przetwórstwo przemysłowe (o 6,5%) oraz dostawa wody; gospodarowanie ściekami i odpadami; rekultywacja (o 5,9%), natomiast spadek sprzedaży odnotowano w jednostkach sekcji wytwarzanie i zaopatrywanie w energię elektryczną, gaz, parę wodną i gorącą wodę (o 10,4%), a także w przedsiębiorstwach zajmujących się górnictwem i wydobywaniem (o 6,5%).

Produkcja sprzedana przemysłu przeliczona na 1 zatrudnionego w całym roku 2014 r. wyniosła 443,5 tys. zł (w cenach bieżących) i w ciągu roku zwiększyła się o 2,7% (w cenach stałych), przy wzroście przeciętnego zatrudnienia o 2,8% oraz przeciętnego miesięcznego wynagrodzenia o 3,2%.

Wartość **produkcji sprzedanej budownictwa** w województwie wielkopolskim w grudniu 2014 r. wyniosła 2455,5 mln zł (w cenach bieżących), tj. o 50,4% więcej niż w listopadzie i o 11,8% więcej niż przed rokiem (w grudniu 2013 r. zanotowano wzrost wartości produkcji sprzedanej budownictwa o 41,0% – w skali miesiąca i o 14,4% – w stosunku rocznym).

Wydajność pracy w budownictwie, mierzona wartością produkcji sprzedanej na 1 zatrudnionego w tej sekcji, w grudniu 2014 r. wyniosła 65,0 tys. zł i była o 50,8% większa niż przed miesiącem i o 18,8% większa niż przed rokiem. Przeciętne zatrudnienie w przedsiębiorstwach budowlanych w ciągu roku zmniejszyło się o 5,9%, natomiast przeciętne wynagrodzenie miesięczne wzrosło w tym czasie o 5,7%.

Wartość **produkcji budowlano-montażowej** w grudniu 2014 r. wyniosła 1216,9 mln zł i zwiększyła się o 48,7% w stosunku do listopada 2014 r. oraz o 1,0% w relacji do grudnia 2013 r. (przed rokiem notowano wzrost wartości w skali miesiąca – o 51,7% i w ujęciu rocznym – o 9,9%). W ogólnej wartości produkcji sprzedanej budownictwa w grudniu 2014 r. produkcja budowlano-montażowa stanowiła 49,6%, tj. o 0,5 p.proc. mniej niż przed miesiącem, ale o 5,2 p.proc. mniej niż przed rokiem. W strukturze produkcji budowlano-montażowej w grudniu 2014 r. ponad połowę udziału miały przedsiębiorstwa zajmujące się budową obiektów inżynierii lądowej i wodnej (53,2%).

Dynamika i struktura produkcji budowlano-montażowej (w cenach bieżących) kształtowały się następująco:

Działy budownictwa	XII 2014	I–XII 2014	
	analogiczny okres roku poprzedniego = 100		w odsetkach
O g ó ł e m	101,0	101,0	100,0
Budowa budynków ^A	85,0	85,0	32,5
Budowa obiektów inżynierii lądowej i wodnej ^A	104,0	104,2	41,2
Roboty budowlane specjalistyczne	117,4	124,1	26,3

Wartość **produkcji sprzedanej budownictwa**, zrealizowanej w przedsiębiorstwach budowlanych w całym roku 2014 wyniosła 18000,4 mln zł, tj. o 5,9% więcej niż w 2013 r. (przed rokiem notowano spadek wartości produkcji sprzedanej o 7,6%). **Wydajność pracy w budownictwie** w 2014 r. wyniosła 470,8 tys. zł na 1 zatrudnionego i w ciągu roku wzrosła o 14,7%, przy spadku zatrudnienia w tej sekcji o 7,7% i wzroście przeciętnego miesięcznego wynagrodzenia o 4,7%.

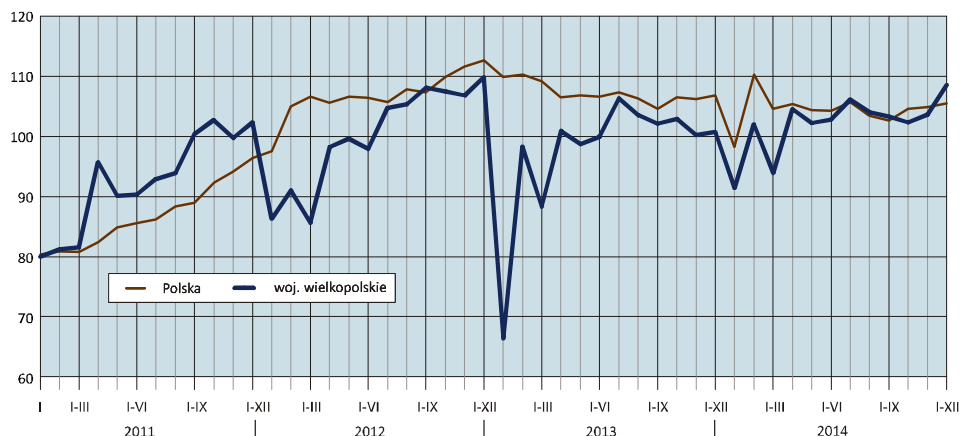
Produkcja budowlano-montażowa, która w 2014 r. wyniosła 8479,8 mln zł, stanowiła 47,1% wartości sprzedaży sekcji budownictwo. W ciągu roku wartość produkcji budowlano-montażowej zwiększyła się o 1,0%, ale jej udział w produkcji sprzedanej budownictwa zmniejszył się o 2,3 p.proc. W strukturze produkcji budowlano-montażowej w 2014 r. największy udział (podobnie jak w miesiącu) miały przedsiębiorstwa, dla których podstawową działalnością jest budowa obiektów inżynierii lądowej i wodnej (41,2%). Udziały pozostałych działów kształtowały się na poziomie 32,5% w przypadku przedsiębiorstw zajmujących się budową budynków i 26,3% dla jednostek wykonujących roboty budowlane specjalistyczne.

BUDOWNICTWO MIESZKANIOWE

W grudniu 2014 r. w województwie wielkopolskim **oddano do użytkowania** więcej mieszkań niż przed miesiącem i przed rokiem. Mniej wydano natomiast pozwoleń na budowę nowych mieszkań. W przypadku rozpoczynanych inwestycji mieszkaniowych w skali roku odnotowano wzrost, ale w stosunku do poprzedniego miesiąca – spadek ich liczby.

Według wstępnych danych², w grudniu 2014 r. przekazano do użytkowania 1858 mieszkań, tj. o 12,7% więcej niż przed miesiącem i o 52,7% więcej niż w grudniu 2013 r. Ponad połowę wszystkich mieszkań stanowiły mieszkania budowane z przeznaczeniem na sprzedaż lub wynajem.

MIESZKANIA ODDANE DO UŻYTKOWANIA
(analogiczny okres roku 2010 = 100)



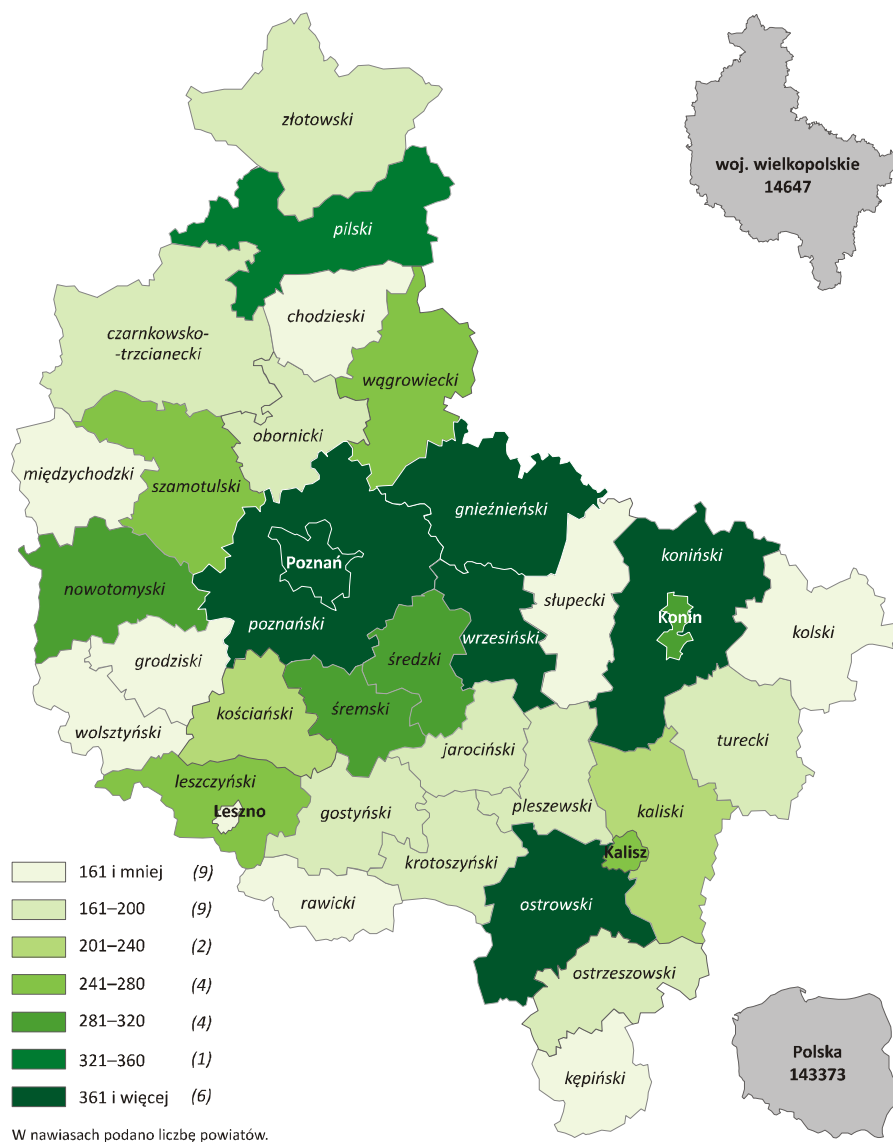
W całym roku 2014 w województwie wielkopolskim oddano do użytkowania łącznie 14647 mieszkań, tj. o 7,8% więcej niż przed rokiem. Wzrost dotyczył liczby mieszkań spółdzielczych (108 mieszkań, o 20,0% więcej niż przed rokiem), ale przede wszystkim mieszkań budowanych przez deweloperów (6112 mieszkań, o 36,3% więcej). Mniej mieszkań powstało w ramach budownictwa indywidualnego (8152 mieszkania, o 5,0% mniej), choć w ogólnej liczbie mieszkań oddanych do użytkowania udział tej formy budownictwa pozostał największy (55,7% wobec 41,7% w przypadku budownictwa przeznaczonego na sprzedaż lub wynajem).

Liczba mieszkań oddanych do użytkowania w okresie styczeń-grudzień 2014 r. kształtowała się następująco:

Formy budownictwa	W liczbach bezwzględnych	W odsetkach	I–XII 2013=100	Przeciętna powierzchnia użytkowa 1 mieszkania w m ²
Ogółem	14647	100,0	107,8	102,7
Indywidualne	8152	55,7	95,0	135,5
Przeznaczone na sprzedaż lub wynajem	6112	41,7	136,3	62,2
Spółdzielcze	108	0,7	120,0	55,2
Komunalne	22	0,2	6,3	36,6
Spółeczne czynszowe	212	1,4	x	47,9
Zakładowe	41	0,3	46,1	58,0

² Dane meldunkowe – mogą ulec zmianie po opracowaniu sprawozdań kwartalnych.

MIESZKANIA ODDANE DO UŻYTKOWANIA WEDŁUG POWIATÓW W OKRESIE STYCZEŃ-GRUDZIEŃ 2014 R.



W 2014 r. najwięcej nowych mieszkań przekazano do eksploatacji w Poznaniu (3634 mieszkania, tj. 24,8%) oraz w powiecie poznańskim (3255 mieszkań, tj. 22,2%), a najmniej w powiatach chodzieskim (78 mieszkań) i międzychodzkiem (102 mieszkania).

Przeciętna powierzchnia użytkowa 1 mieszkania oddanego do użytkowania województwie wielkopolskim w 2014 r. wyniosła 102,7 m² (przed rokiem 112,6 m²). Mieszkania wybudowane przez inwestorów indywidualnych miały przeciętnie 135,5 m² (przed rokiem 141,1 m²), mieszkania przeznaczone na sprzedaż lub wynajem – 62,2 m² (65,2 m² przed rokiem), zakładowe – 58,0 m² (67,9 m² przed rokiem), spółdzielcze – 55,2 m² (tak samo jak przed rokiem), komunalne – 36,6 m² (45,7 m² przed rokiem), a społeczne czynszowe – 47,9 m² (w 2013 r. w ramach tej formy budownictwa nie oddano do użytkowania żadnego mieszkania).

Mieszkania o największej przeciętnej powierzchni użytkowej przekazano do eksploatacji w powiatach: wolsztyńskim (153 1²), tureckim (147,3 m²), kolskim (145,7 m²) i leszczyńskim (143,7 m²), gdzie dominowało budownictwo indywidualne. Najmniejszą przeciętną powierzchnię miały mieszkania oddane w Poznaniu (64,8 m²) i Koninie (74,7 m²), gdzie przeważało budownictwo na sprzedaż lub wynajem (odpowiednio: 85,0% i 73,4% wszystkich mieszkań oddanych do użytkowania w mieście), a także w Kaliszu (80,7 m²), gdzie 70,4% stanowiły mieszkania społeczne czynszowe i spółdzielcze.

W grudniu 2014 r. starostwa powiatowe w województwie wielkopolskim wydały **pozwolenia na budowę** 986 mieszkań, tj. o 0,1% mniej niż przed miesiącem i o 6,0% mniej niż przed rokiem. Większość pozwoleń mieszkań uzyskali inwestorzy indywidualni (na budowę 569 mieszkań) oraz deweloperzy (416 mieszkań).

W grudniu 2014 r. w województwie wielkopolskim **rozpoczęto budowę** 907 nowych **mieszkań**, tj. o 13,0% mniej niż przed miesiącem, ale 2-krotnie więcej niż przed rokiem. Inwestycje takie rozpoczęły tylko deweloperzy (528 mieszkań) oraz inwestorzy indywidualni (379 mieszkań).

Liczba mieszkań, na budowę których uzyskano pozwolenia i mieszkań, których budowę rozpoczęto w okresie styczeń-grudzień 2014 r., kształtowała się następująco:

Formy budownictwa	Mieszkania, na budowę których wydano pozwolenia			Mieszkania, których budowę rozpoczęto		
	w liczbach bez-względnych	w odsetkach	I–XII 2013=100	w liczbach bez-względnych	w odsetkach	I–XII 2013=100
O g ó ł e m	17265	100,0	121,5	15873	100,0	144,9
Indywidualne	7787	45,1	93,0	8045	50,7	108,9
Przeznaczone na sprzedaż lub wynajem.....	9354	54,2	169,1	7618	48,0	234,6
Spółdzielcze	47	0,3	27,8	93	0,6	78,2
Komunalne.....	55	0,3	87,3	117	0,7	100,0
Spółeczne czynszowe.....	18	0,1	x	–	–	x
Zakładowe.....	4	0,0	5,5	–	–	x

W 2014 r. w województwie wielkopolskim wydano pozwolenia na budowę łącznie 17265 mieszkań, tj. o 21,5% więcej niż w 2013 r. Większość z nich stanowiły pozwolenia dla deweloperów i inwestorów indywidualnych (odpowiednio 54,2% i 45,1%). Nowe inwestycje mieszkaniowe (w liczbie 15873, tj. o 44,9% większej niż w 2013 r.) prowadziły 4 formy budownictwa, ale przeważający udział miały budownictwo indywidualne (50,7%) oraz deweloperzy (48,0%).

RYNEK WEWNĘTRZNY

Wartość **sprzedaży detalicznej** (w cenach bieżących) zrealizowanej przez przedsiębiorstwa handlowe i niehandlowe w województwie wielkopolskim w grudniu 2014 r. była o 20,7% większa niż przed miesiącem i o 9,6% większa niż w grudniu 2013 r. Przed rokiem sprzedaż detaliczna kształtowała się podobnie, w ujęciu miesięcznym zanotowano wzrost jej wartości o 17,8%, a w skali roku o 8,3%. W porównaniu z grudniem 2013 r. Najbardziej zwiększyła się sprzedaż farmaceutyków, kosmetyków i sprzętu ortopedycznego (o 30,3%), a także prasy i książek oraz pozostała sprzedaż w wyspecjalizowanych sklepach (o 30,2%).

Dynamika i struktura sprzedaży detalicznej (w cenach bieżących) kształtowały się następująco:

Wyszczególnienie	XII 2014	I–XII 2014	
	analogiczny okres roku poprzedniego = 100	w odsetkach	
O g ó ł e m ^a	109,6	109,8	100,0
w tym:			
Pojazdy samochodowe, motocykle, części.....	120,3	125,0	5,7
Paliwa stałe, ciekłe i gazowe.....	116,5	106,4	5,7
Żywność, napoje i wyroby tytoniowe	108,4	110,3	26,4
Farmaceutyki, kosmetyki, sprzęt ortopedyczny	130,3	119,0	1,7
Włókno, odzież, obuwie.....	109,2	116,4	3,4
Meble, RTV, AGD.....	101,8	71,9	1,1
Prasa, książki, pozostała sprzedaż w wyspecjalizowanych sklepach	130,2	126,4	3,3
Pozostałe	93,1	105,4	10,0

^a Grupowania przedsiębiorstw dokonano na podstawie Polskiej Klasyfikacji Działalności – PKD 2007, zaliczając przedsiębiorstwo do określonej kategorii według przeważającego rodzaju działalności, zgodnie z aktualnym w omawianym okresie stanem organizacyjnym. Odnotowane zmiany (wzrost/spadek) sprzedaży detalicznej w poszczególnych grupach rodzajów działalności przedsiębiorstw mogą zatem również wynikać ze zmiany przeważającego rodzaju działalności przedsiębiorstwa oraz zmian organizacyjnych. Nie ma to wpływu na dynamikę sprzedaży detalicznej ogółem.

Wartość sprzedaży detalicznej zrealizowanej w całym roku 2014 w porównaniu z poprzednim rokiem zwiększyła się o 9,8% (w 2013 r. wzrost wyniósł 8,9%). W skali roku największy wzrost dotyczył sprzedaży prasy i książek oraz pozostałej sprzedaży w wyspecjalizowanych sklepach (o 26,4%), a także sprzedaży pojazdów samochodowych, motocykli i części (o 25,0). Największy spadek zaobserwowano w tym czasie w sprzedaży mebli oraz sprzętu RTV i AGD (o 28,1%).

Wartość **sprzedaży hurtowej** jednostek handlowych ogółem w województwie wielkopolskim w grudniu 2014 r. (licząc w cenach bieżących) wzrosła o 2,2% w porównaniu z poprzednim miesiącem i o 7,7% w relacji do grudnia 2013 r. W przedsiębiorstwach specjalizujących się w sprzedaży hurtowej wartość sprzedaży w ciągu miesiąca zwiększyła się o 0,2%, a w odniesieniu do grudnia 2013 r. – o 6,8%. Przed rokiem zarówno jednostki handlowe ogółem, jak i przedsiębiorstwa handlu hurtowego, notowały wzrost sprzedaży hurtowej w ujęciu miesięcznym (o 4,5% i o 4,6%) i w stosunku rocznym (o 27,2% i o 23,3%).

Wartość sprzedaży hurtowej jednostek handlowych ogółem, zrealizowanej w całym roku 2014, zwiększyła się o 13,7% w porównaniu z 2013 r., w tym w przedsiębiorstwach handlu hurtowego wzrosła o 12,9% (przed rokiem zanotowano wzrost o 10,9% i o 8,0%).

WYBRANE DANE O WOJEWÓDZTWIE WIELKOPOLSKIM

WYSZCZEGÓLNIENIE A – 2013 r., B – 2014 r.	I	II	III	IV	V	VI	VII	VIII	IX	X	XI	XII
Przeciętne zatrudnienie w sektorze przedsiębiorstw ^a												
w tys. osób	A 605,7	604,4	604,8	606,6	608,0	609,0	607,1	609,6	610,6	611,9	614,5	616,6
.....	B 623,4	624,6	627,5	632,5	634,5	637,3	640,0	642,2	644,6	647,3	648,7	649,6
poprzedni miesiąc=100	A 101,7	99,8	100,1	100,3	100,2	100,2	99,7	100,4	100,2	100,2	100,4	100,3
.....	B 101,1	100,2	100,5	100,8	100,3	100,4	100,4	100,3	100,4	100,4	100,2	100,1
analogiczny miesiąc poprzedniego roku=100	A 101,5	101,4	101,5	101,9	102,0	102,3	101,9	102,4	102,3	102,5	103,1	103,5
.....	B 102,9	103,3	103,8	104,3	104,4	104,6	105,4	105,3	105,6	105,8	105,6	105,4
Bezrobotni zarejestrowani (stan w końcu okresu)	A 160,6	165,1	162,5	157,9	151,2	145,4	143,5	142,5	141,8	140,7	142,5	144,8
w tys. osób	B 152,3	152,6	145,9	137,8	130,2	124,5	122,6	120,7	118,0	115,3	115,6	116,4
Stopa bezrobocia ^b (stan w końcu okresu) w %	A 10,5	10,8	10,7	10,4	10,0	9,6	9,5	9,5	9,4	9,3	9,5	9,6
.....	B 10,0	10,0	9,6	9,1	8,7	8,3	8,2	8,1	7,9	7,7	7,7	7,8
Oferty pracy (w ciągu miesiąca)	A 5155	5899	6016	6441	6089	6066	6394	6467	6368	6503	4783	4096
.....	B 6288	7526	8728	9579	8155	7520	8322	9765	10303	9596	5929	5100
Liczba bezrobotnych na 1 ofertę pracy (stan w końcu okresu)	A 46	51	60	42	40	39	35	32	30	31	42	45
.....	B 36	31	26	20	19	19	17	15	14	14	22	29
Przeciętne wynagrodzenie miesięczne brutto w sektorze przedsiębiorstw ^a w zł	A 3366,89	3355,17	3578,19	3518,61	3525,33	3487,61	3527,10	3435,05	3415,74	3505,84	3578,33	3675,50
.....	B 3517,43	3461,25	3585,88	3705,82	3545,12	3554,47	3593,95	3503,10	3532,24	3586,36	3643,07	3794,90
poprzedni miesiąc=100	A 93,8	99,7	106,6	98,3	100,2	98,9	101,1	97,4	99,4	102,6	102,1	102,7
.....	B 95,7	98,4	103,6	103,3	95,7	100,3	101,1	97,5	100,8	101,5	101,6	104,2
analogiczny miesiąc poprzedniego roku=100	A 101,2	103,1	103,0	101,4	104,8	102,4	102,7	102,0	102,0	103,6	103,2	102,4
.....	B 104,5	103,2	100,2	105,3	100,6	101,9	101,9	102,0	103,4	102,3	101,8	103,2
Wskaźnik cen:												
towarów i usług konsumpcyjnych ^c :												
analogiczny okres poprzedniego roku=100	A .	.	101,5	.	.	100,6	.	.	101,4	.	.	101,0
.....	B .	.	100,9	.	.	100,6	.	.	100,0	.	.	.
skupu ziarna zbóż:												
poprzedni miesiąc=100	A 98,7	101,6	95,9	101,4	98,8	91,3	86,0	82,5	109,8	106,9	101,0	98,8
.....	B 105,2	97,3	103,8	102,8	100,7	94,1	87,5	98,0	101,5	97,5	103,5	103,2
analogiczny miesiąc poprzedniego roku=100	A 116,1	115,9	108,6	100,4	94,7	89,1	80,3	69,3	74,3	79,2	75,2	73,1
.....	B 77,9	74,6	80,8	81,8	83,4	86,0	87,5	104,0	96,1	87,7	89,9	93,9
skupu żywca rzeźnego wołowego:												
poprzedni miesiąc=100	A 100,0	101,0	95,8	99,8	96,7	99,5	99,0	99,9	101,2	99,7	99,3	101,0
.....	B 100,8	98,3	98,9	100,1	100,6	97,9	100,1	103,7	96,0	96,5	102,1	102,1
analogiczny miesiąc poprzedniego roku=100	A 97,2	100,2	99,7	101,2	97,4	95,3	93,0	90,2	91,3	93,6	89,6	93,0
.....	B 93,8	91,3	94,2	94,4	98,2	96,7	97,8	101,5	96,3	93,2	95,8	96,8
skupu żywca rzeźnego wieprzowego:												
poprzedni miesiąc=100	A 98,4	101,1	103,6	98,3	97,8	109,2	103,9	103,0	99,2	95,5	93,7	98,0
.....	B 96,0	91,0	103,5	104,1	97,2	110,0	100,1	97,2	94,8	93,1	94,3	95,3
analogiczny miesiąc poprzedniego roku=100	A 99,1	99,7	107,7	102,2	99,3	104,8	109,3	108,5	103,5	98,4	95,2	100,8
.....	B 98,3	88,5	88,4	93,6	93,0	93,6	90,2	85,1	81,2	79,3	79,8	77,6

^a W przedsiębiorstwach, w których liczba pracujących przekracza 9. ^b Udział zarejestrowanych bezrobotnych w cywilnej ludności aktywnej zawodowo. ^c W kwartale.

WYBRANE DANE O WOJEWÓDZTWIE WIELKOPOLSKIM

WYSZCZEGÓLNIENIE		I	II	III	IV	V	VI	VII	VIII	IX	X	XI	XII
A – 2013 r., B – 2014 r.													
Relacje cen skupu ^a żywności wieprzowego	A	5,8	5,9	6,4	6,2	6,1	6,8	7,0	9,0	9,0	8,9	8,1	8,0
do cen targowiskowych 1 kg żyta	B	6,9	6,6	6,6	6,7	7,2	7,9	7,6	8,1	7,8	7,7	7,6	7,2
Produkcja sprzedana przemysłu ^b (w cenach stałych):													
poprzedni miesiąc=100	A	108,2	101,4	110,2	97,7	98,1	103,0	98,3	101,0	110,1	105,3	94,4	86,0
	B	105,4	102,1	109,8	95,8	98,7	98,4	105,5	88,7	120,8	103,7	89,3	92,9
analogiczny miesiąc poprzedniego roku=100	A	98,4	100,2	100,3	106,5	99,9	105,4	106,1	107,1	111,8	109,9	106,8	111,5
	B	108,7	109,4	109,0	106,8	107,5	102,8	110,2	96,8	106,3	104,7	99,1	106,9
Produkcja budowlano-montażowa ^b (w cenach bieżących):													
poprzedni miesiąc=100	A	34,0	93,1	131,8	112,7	116,7	112,9	102,7	103,5	122,5	98,5	91,2	151,7
	B	28,6	105,3	152,9	94,8	130,3	102,2	99,7	106,2	115,7	98,1	97,3	148,7
analogiczny miesiąc poprzedniego roku=100	A	79,3	72,7	71,3	71,0	74,1	90,5	87,1	100,9	118,9	102,8	96,6	109,9
	B	92,5	104,6	121,3	102,0	113,8	103,0	100,0	102,7	97,0	96,6	103,0	101,0
Mieszkania oddane do użytkowania	A	991	1358	883	1193	950	1155	1439	941	852	1446	1166	1217
	B	1364	1072	1002	1145	984	1152	1235	996	930	1261	1648	1858
analogiczny miesiąc poprzedniego roku=100	A	76,9	153,3	91,9	101,6	85,1	118,0	99,3	77,6	67,0	105,5	79,2	74,6
	B	137,6	78,9	113,5	96,0	103,6	99,7	85,8	105,8	109,2	87,2	141,3	152,7
Sprzedaż detaliczna towarów ^b (w cenach bieżących):													
poprzedni miesiąc=100	A	82,7	99,1	120,5	92,2	101,1	100,6	104,0	100,7	94,0	105,1	95,9	117,8
	B	82,0	102,9	111,3	103,2	94,7	99,2	107,8	97,5	97,3	106,4	91,7	120,7
analogiczny miesiąc poprzedniego roku=100	A	112,6	104,6	113,5	109,1	110,5	108,8	108,9	111,0	108,3	107,9	107,8	108,3
	B	107,5	111,6	103,0	115,3	108,0	106,5	110,3	106,8	110,6	111,9	107,0	109,6
Wskaźnik rentowności obrotu w przedsiębiorstwach ^c													
brutto ^d w %	A	.	.	4,3	.	.	4,9	.	.	5,2	.	.	5,1
	B	.	.	5,1	.	.	5,4	.	.	5,3	.	.	.
netto ^e w %	A	.	.	3,7	.	.	4,2	.	.	4,5	.	.	4,4
	B	.	.	4,4	.	.	4,7	.	.	4,6	.	.	.
Nakłady inwestycyjne ^e (ceny bieżące) w tys. zł.....	A	.	.	1687236	.	.	3660273	.	.	5652279	.	.	8941483
	B	.	.	1862138	.	.	4217148	.	.	7574495	.	.	.
analogiczny okres poprzedniego roku =100	A	.	.	89,6	.	.	90,1	.	.	89,6	.	.	95,9
	B	.	.	110,4	.	.	115,2	.	.	134,0	.	.	.
Podmioty gospodarki narodowej ^f (stan w końcu okresu)	A	387858	388772	389510	390197	391502	392807	394098	395298	396345	396678	397439	397855
	B	398000	398840	399624	399779	400425	401196	401682	401643	402302	402817	403844	404419
w tym spółki handlowe	A	33317	33581	33812	34072	34356	34601	34982	35223	35534	35956	36353	36665
	B	37067	37381	37698	38011	38323	38611	38904	39142	39418	39800	40162	40486
w tym z udziałem kapitału zagranicznego.....	A	6366	6397	6423	6448	6475	6490	6522	6548	6563	6589	6622	6635
	B	6657	6694	6725	6751	6775	6806	6825	6841	6874	6903	7260	6983

^a Ceny bieżące bez VAT. ^b W przedsiębiorstwach, w których liczba pracujących przekracza 9. ^c W przedsiębiorstwach, w których liczba pracujących przekracza 49; dane prezentowane są narastająco. ^d Relacja wyniku finansowego brutto do przychodów z całokształtu działalności. ^e Relacja wyniku finansowego netto do przychodów z całokształtu działalności. ^f W rejestrze REGON, bez osób prowadzących gospodarstwa indywidualne w rolnictwie.