

Komunikat o sytuacji społeczno-gospodarczej województwa wielkopolskiego w listopadzie 2023 r.

03.01.2024 r.

Nr 11/2023

- Przeciętne zatrudnienie w sektorze przedsiębiorstw w listopadzie br. nieznacznie wzrosło w porównaniu z październikiem br. – o 0,1%, a jednocześnie zmniejszyło się o podobną wielkość w relacji do listopada ub. roku (w poprzednim miesiącu nie zaobserwowano zmian w wysokości zatrudnienia).
- Stopa bezrobocia rejestrowanego wyniosła 2,9%, tj. o 0,1 p.proc. mniej niż przed miesiącem, ale tyle samo co przed rokiem. Wielkopolskie wciąż wyróżnia się najniższą stopą bezrobocia, kształtującą się o 2,1 p.proc. poniżej przeciętnego poziomu w kraju.
- Przeciętne miesięczne wynagrodzenie brutto w sektorze przedsiębiorstw utrzymało tendencję wzrostową w skali roku. Wzrost był większy niż przed miesiącem i wyniósł 13,0% (wobec 12,6% w październiku br.).
- W porównaniu z październikiem w skupie odnotowano spadek cen ziarna zbóż i żywca rzeźnego, wzrosły natomiast ceny ziemniaków i mleka. W skali roku wzrost dotyczył jedynie cen skupu ziemniaków oraz żywca wieprzowego. Na wolnym rynku obserwowano wzrost cen wszystkich badanych produktów w relacji do października br., a jednocześnie spadek cen tych produktów (oprócz ziemniaków jadalnych) w porównaniu z listopadem ub. roku.
- W stosunku do października br. w skupie odnotowano spadek dostaw pszenicy oraz żywca wołowego i mleka, a wzrost podaży żywca wieprzowego i drobiu rzeźnego oraz żyta. Wielkość skupu żyta oraz drobiu zwiększyła się także w relacji do listopada ub. roku. Roczny wzrost dostaw dotyczył jeszcze mleka. Podaż pozostałych produktów objętych badaniem w skupie była mniejsza niż przed rokiem.
- W listopadzie br. wartość produkcji sprzedanej przemysłu (licząc w cenach stałych) zwiększyła się w porównaniu z poprzednim miesiącem – o 6,7%, ale obniżyła w stosunku do listopada ub. roku – o 4,2% (w październiku br. wzrost wartości sprzedaży w ujęciu miesięcznym wyniósł 3,3%, a spadek w skali roku – 1,0%).
- Wartość produkcji budowlano-montażowej obniżyła się o 19,7% w porównaniu z październikiem br. i o 6,7% w odniesieniu do listopada ub. roku (w poprzednim miesiącu zanotowano wzrost wartości, który w skali miesiąca wyniósł 20,5%, a w stosunku rocznym – 23,9%).
- W listopadzie br. do użytkowania oddano o 28,6% mniej mieszkań niż w analogicznym miesiącu ub. roku. Mniejsza była też liczba mieszkań, na których budowę wydano pozwolenia lub dokonano zgłoszenia z projektem budowlanym (o 8,8%). Większa była natomiast liczba rozpoczynanych inwestycji mieszkaniowych (o 22,5%).
- Utrzymała się tendencja wzrostowa wartości sprzedaży detalicznej dla ogółu przedsiębiorstw handlowych i nie-handlowych w stosunku rocznym. Wzrost ten w relacji do listopada ub. roku wyniósł 6,4% i był nieco mniejszy od obserwowanego przed miesiącem (8,6%), a dotyczył zwłaszcza sprzedaży mebli oraz sprzętu RTV, AGD (o 22,4%), a także żywności (o 12,3%).
- Wartość sprzedaży hurtowej jednostek handlowych ogółem w listopadzie br. obniżyła się o 16,6% w ujęciu rocznym. W grupie przedsiębiorstw handlu hurtowego spadek ten wyniósł 23,2%. Przed miesiącem przedsiębiorstwa te wykazały spadek w skali roku odpowiednio o 14,6% i o 17,0%.
- W końcu listopada br. w rejestrze REGON dla województwa wielkopolskiego zawieszoną działalność miało 66,2 tys. podmiotów, o 1,4% więcej niż w poprzednim miesiącu.
- W grudniu br. w większości badanych obszarów oceny koniunktury gospodarczej formułowane przez przedsiębiorców są negatywne. Najgorsze nastroje panują nadal wśród jednostek prowadzących działalność usługową w zakwaterowaniu i gastronomii, chociaż w skali miesiąca jest to jedyna sekcja, w której zaobserwowano wzrost wartości wskaźnika ogólnego klimatu koniunktury. Największe pogorszenie opinii notuje się w budownictwie. Gorzej niż w poprzednim miesiącu koniunkturę oceniają również jednostki zajmujące się handlem detalicznym oraz transportem i gospodarką magazynową, przy czym wśród tych przedsiębiorców przeważają jednak opinie optymistyczne. Pozytywnie oceniają koniunkturę także podmioty z sekcji informacja i komunikacja, a opinie odnośnie sytuacji w gospodarce formułowane przez przedsiębiorców z tej sekcji są zbliżone do ocen sprzed miesiąca.

Spis treści

Rynek pracy.....	4
Wynagrodzenia.....	7
Ceny.....	9
Rolnictwo.....	9
Przemysł i budownictwo.....	12
Budownictwo mieszkaniowe.....	14
Rynek wewnętrzny.....	17
Podmioty gospodarki narodowej.....	18
Koniunktura gospodarcza.....	20
Wybrane dane o województwie wielkopolskim.....	26

Uwagi ogólne

Prezentowane w Komunikacie dane:

- o zatrudnieniu, wynagrodzeniach oraz o produkcji sprzedanej przemysłu i budownictwa, produkcji budowlano-montażowej, a także o sprzedaży detalicznej i hurtowej towarów, dotyczą podmiotów gospodarczych, w których liczba pracujących przekracza 9,
- o sektorze przedsiębiorstw, dotyczą podmiotów prowadzących działalność gospodarczą w zakresie: leśnictwa i pozyskiwania drewna; rybołówstwa w wodach morskich; górnictwa i wydobywania; przetwórstwa przemysłowego; wytwarzania i zaopatrywania w energię elektryczną, gaz, parę wodną, gorącą wodę i powietrze do układów klimatyzacyjnych; dostawy wody; gospodarowania ściekami i odpadami oraz działalności związanej z rekultywacją; budownictwa; handlu hurtowego i detalicznego; naprawy pojazdów samochodowych, włączając motocykle; transportu i gospodarki magazynowej; działalności związanej z zakwaterowaniem i usługami gastronomicznymi; informacji i komunikacji; działalności związanej z obsługą rynku nieruchomości; działalności prawniczej, rachunkowo-księgowej i doradztwa podatkowego, działalności firm centralnych (head offices); doradztwa związanego z zarządzaniem; działalności w zakresie architektury i inżynierii; badań i analiz technicznych; reklamy, badania rynku i opinii publicznej; pozostałej działalności profesjonalnej, naukowej i technicznej; działalności w zakresie usług administrowania i działalności wspierającej; działalności związanej z kulturą, rozrywką i rekreacją; naprawy i konserwacji komputerów i artykułów użytku osobistego i domowego; pozostałej indywidualnej działalności usługowej,
- o skupie produktów rolnych, obejmują skup od producentów z terenu województwa; ceny podano bez podatku VAT,
- o wynikach finansowych przedsiębiorstw oraz nakładach inwestycyjnych, dotyczą podmiotów gospodarczych prowadzących księgi rachunkowe (z wyjątkiem przedsiębiorstw rolnictwa, leśnictwa, łowiectwa i rybactwa, działalności finansowej i ubezpieczeniowej oraz szkół wyższych), w których liczba pracujących przekracza 49.

Dane w ujęciu wartościowym wyrażone są w cenach bieżących i stanowią podstawę dla obliczenia wskaźników struktury. Wskaźniki dynamiki zaprezentowano na podstawie wartości w cenach bieżących, z wyjątkiem przemysłu, dla którego wskaźniki dynamiki podano na podstawie wartości w cenach stałych (średnie ceny bieżące 2015 r.).

Liczby względne (wskaźniki, odsetki) wyliczono na podstawie danych bezwzględnych, wyrażonych z większą dokładnością niż podane w tekście i tablicach.

Dane prezentuje się w układzie Polskiej Klasyfikacji Działalności – PKD 2007. W niniejszym komunikacie zastosowano skróty niektórych nazw poziomów klasyfikacyjnych; w tablicach i na wykresach skrócone nazwy zostały oznaczone znakiem „Δ”.

Polska klasyfikacja działalności 2007 (PKD 2007)

Skrót	Pełna nazwa
Sekcje	
Wytwarzanie i zaopatrywanie w energię elektryczną, gaz, parę wodną i gorącą wodę	Wytwarzanie i zaopatrywanie w energię elektryczną, gaz, parę wodną, gorącą wodę i powietrze do układów klimatyzacyjnych
Dostawa wody; gospodarowanie ściekami i odpadami; rekultywacja	Dostawa wody; gospodarowanie ściekami i odpadami oraz działalność związana z rekultywacją
Handel; naprawa pojazdów samochodowych	Handel hurtowy i detaliczny; naprawa pojazdów samochodowych, włączając motocykle
Zakwaterowanie i gastronomia	Działalność związana z zakwaterowaniem i usługami gastronomicznymi
Obsługa rynku nieruchomości	Działalność związana z obsługą rynku nieruchomości
Administrowanie i działalność wspierająca	Działalność w zakresie usług administrowania i działalność wspierająca
Działy	
Produkcja skór i wyrobów skórzanych	Produkcja skór i wyrobów ze skór wyprawionych
Produkcja wyrobów z drewna, korka, słomy i wikliny	Produkcja wyrobów z drewna oraz korka, z wyłączeniem mebli; produkcja wyrobów ze słomy i materiałów używanych do wyplatania
Produkcja wyrobów z metali	Produkcja metalowych wyrobów gotowych, z wyłączeniem maszyn i urządzeń
Produkcja maszyn i urządzeń	Produkcja maszyn i urządzeń, gdzie indziej niesklasyfikowana
Produkcja pojazdów samochodowych, przyczep i naczep	Produkcja pojazdów samochodowych, przyczep i naczep, z wyłączeniem motocykli
Budowa budynków	Roboty budowlane związane ze wznoszeniem budynków
Budowa obiektów inżynierii lądowej i wodnej	Roboty związane z budową obiektów inżynierii lądowej i wodnej
Handel hurtowy	Handel hurtowy, z wyłączeniem handlu pojazdami samochodowymi
Handel detaliczny	Handel detaliczny, z wyłączeniem handlu detalicznego pojazdami samochodowymi

Objaśnienia znaków umownych

Symbol	Opis
Kreska (-)	oznacza, że zjawisko nie wystąpiło
Kropka (.)	oznacza: brak informacji, konieczność zachowania tajemnicy statystycznej lub że wypełnienie pozycji jest niemożliwe albo niecelowe
Znak Δ	oznacza, że nazwy zostały skrócone w stosunku do obowiązującej klasyfikacji
„W tym”	oznacza, że nie podaje się wszystkich składników sumy
Znak *	oznacza, że dane zostały zmienione w stosunku do już opublikowanych
p.proc.	punkt procentowy

Dane charakteryzujące województwo wielkopolskie można również znaleźć w publikacjach statystycznych wydawanych przez US w Poznaniu oraz w publikacjach ogólnopolskich GUS.

Prosimy o podanie źródła przy publikowaniu danych Urzędu Statystycznego.

Rynek pracy

W listopadzie br. przeciętne miesięczne zatrudnienie w sektorze przedsiębiorstw obniżyło się nieznacznie w stosunku do zanotowanego przed rokiem. Na poziomie ubiegłorocznym kształtowała się stopa bezrobocia rejestrowanego. Wskaźnik ten pozostaje ciągle najniższy w kraju.

Przeciętne zatrudnienie w sektorze przedsiębiorstw w listopadzie br. wyniosło 855,9 tys. osób i w odniesieniu do poprzedniego miesiąca nieznacznie wzrosło – o 0,1%, a w porównaniu z listopadem ub. roku zmniejszyło się o podobną wielkość (przed rokiem wzrost poziomu zatrudnienia notowano tak w ujęciu miesięcznym – o 0,2%, jak i w skali roku – o 3,3%).

Tablica 1. Przeciętne zatrudnienie w sektorze przedsiębiorstw

Wyszczególnienie	11 2023		01–11 2023	
	w tys.	11 2022=100	w tys.	01–11 2022=100
OGÓŁEM	855,9	99,9	857,7	100,9
w tym:				
Przemysł	338,4	97,4	342,0	97,9
górnictwo i wydobywanie	3,5	92,7	3,6	93,7
przetwórstwo przemysłowe	313,5	97,2	317,1	97,7
wytwarzanie i zaopatrywanie w energię elektryczną, gaz, parę wodną i gorącą wodę ^a	7,7	99,8	7,7	100,7
dostawa wody; gospodarowanie ściekami i odpadami; rekultywacja ^a	13,7	101,4	13,6	101,4
Budownictwo	41,8	100,8	41,6	101,7
Handel; naprawa pojazdów samochodowych ^a	291,5	100,8	288,3	102,3
Transport i gospodarka magazynowa	90,9	103,9	93,2	107,1
Zakwaterowanie i gastronomia ^a	7,0	110,0	6,9	115,5
Informacja i komunikacja	18,0	106,2	17,8	106,1
Obsługa rynku nieruchomości ^a	6,7	98,7	6,7	97,5
Działalność profesjonalna, naukowa i techniczna ^a	20,6	111,4	20,1	113,5
Administrowanie i działalność wspierająca ^a	28,7	93,7	28,7	92,1

a Nie obejmuje działów: Badania naukowe i prace rozwojowe oraz Działalność weterynaryjna.

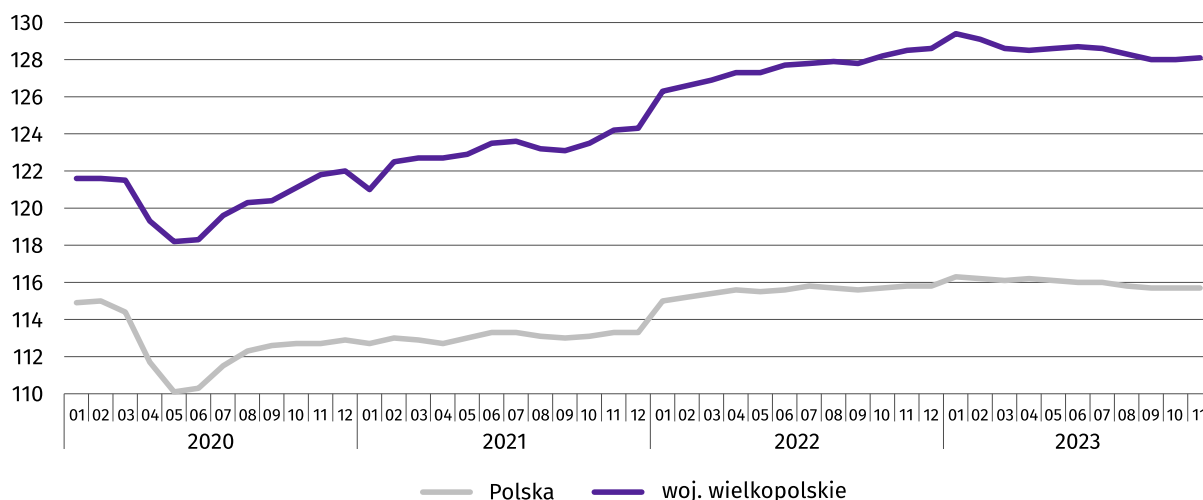
W porównaniu z listopadem ub. roku w większości sekcji sektora przedsiębiorstw odnotowano wzrost zatrudnienia, największy w podmiotach zajmujących się działalnością profesjonalną, naukową i techniczną (o 11,4%), zakwaterowaniem i gastronomią (o 10,0%) oraz informacją i komunikacją (o 6,2%). Spadek zatrudnienia obserwowano w górnictwie i wydobywaniu (o 7,3%), administrowaniu i działalności wspierającej (o 6,3%), przetwórstwie przemysłowym (o 2,8%), obsłudze rynku nieruchomości (o 1,3%) oraz wytwarzaniu i zaopatrywaniu w energię, gaz, parę wodną i gorącą wodę (o 0,2%).

W strukturze zatrudnienia niezmiennie dominują dwie sekcje: przetwórstwo przemysłowe (36,6% ogółu zatrudnionych w sektorze przedsiębiorstw) oraz handel; naprawa pojazdów samochodowych (34,1%). Na poziomie działów największym zatrudnieniem wyróżniają się przedsiębiorstwa handlu detalicznego (24,4% ogółu zatrudnionych) i hurtowego (8,2%), a ponadto jednostki związane z transportem lądowym i rurociągowym (6,6%) oraz podmioty zajmujące się produkcją artykułów spożywczych (6,1%) i mebli (5,4%).

W okresie styczeń–listopad br. przeciętne zatrudnienie w sektorze przedsiębiorstw wyniosło 857,7 tys. osób i było o 0,9% większe niż w analogicznym okresie ub. roku (przed rokiem wzrost zatrudnienia wyniósł 3,9%). Od początku roku przeciętne zatrudnienie najbardziej zwiększyło się w sekcjach: zakwaterowanie i gastronomia (o 15,5%), działalność profesjonalna, naukowa i techniczna (o 13,5%), transport i gospodarka magazynowa (o 7,1%) oraz informacja i komunikacja (o 6,1%).

Spadek zatrudnienia odnotowały przedsiębiorstwa zajmujące się administrowaniem i działalnością wspierającą (o 7,9%), górnictwem i wydobywaniem (o 6,3%), a także obsługą rynku nieruchomości (o 2,5%) oraz przetwórstwem przemysłowym (o 2,3%).

Wykres 1. Przeciętne miesięczne zatrudnienie w sektorze przedsiębiorstw (przeciętna miesięczna 2015=100)



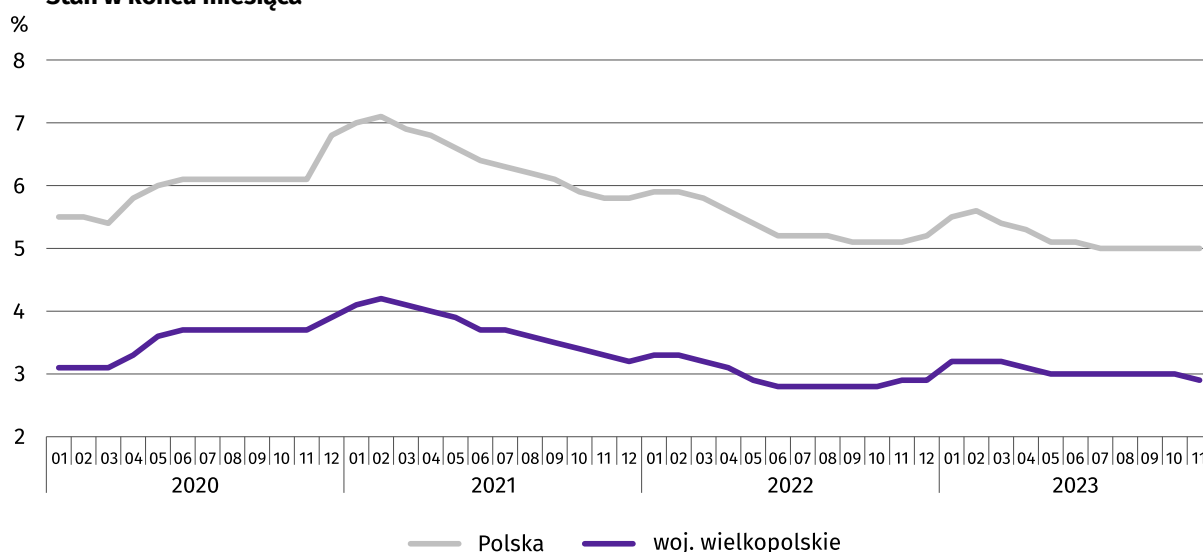
W końcu listopada br. **liczba bezrobotnych** zarejestrowanych w urzędach pracy wyniosła 46,2 tys., tj. o 0,1 tys. (o 0,3%) mniej niż przed miesiącem, ale o 0,6 tys. (o 1,3%) więcej niż przed rokiem. Kobiety stanowiły 58,9% ogółu zarejestrowanych bezrobotnych (wobec 59,3% rok wcześniej).

Tablica 2. Liczba bezrobotnych i stopa bezrobocia

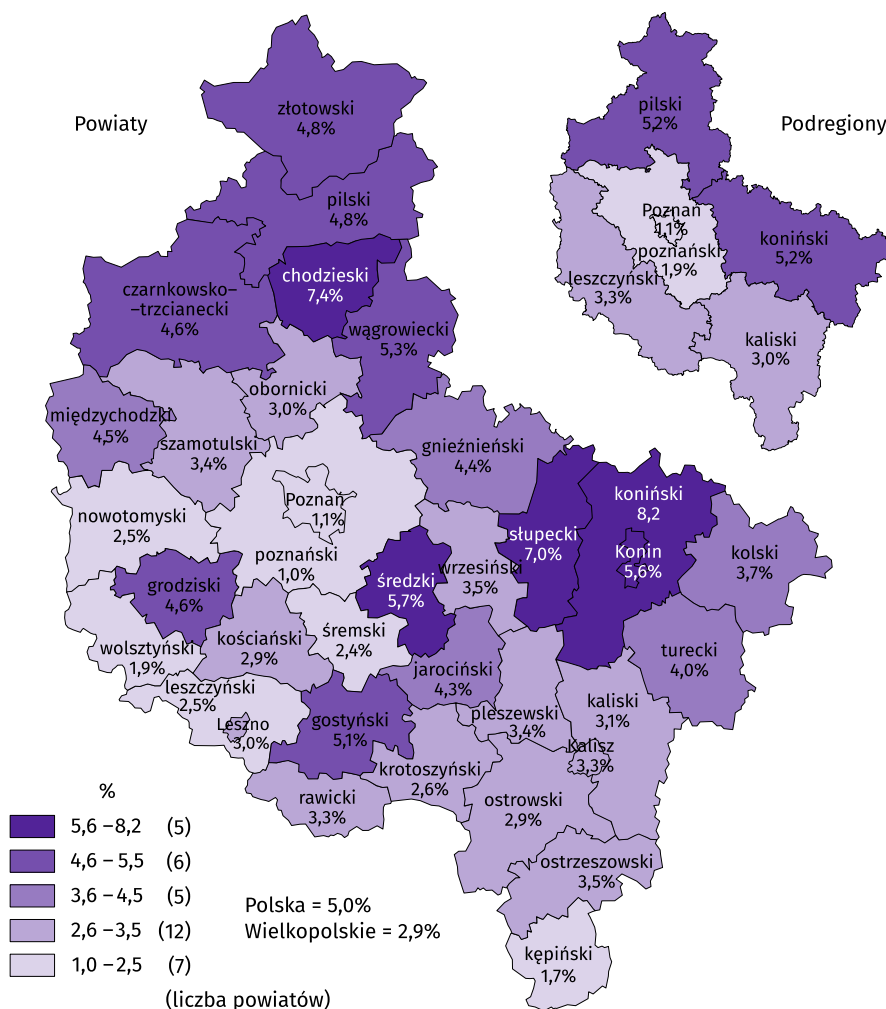
Wyszczególnienie	2022		2023	
	11	10	10	11
Bezrobotni zarejestrowani (stan w końcu miesiąca) w tys.	45,6	46,3	46,3	46,2
Bezrobotni nowo zarejestrowani (w ciągu miesiąca) w tys.	8,6	8,5	8,5	7,8
Bezrobotni wyrejestrowani (w ciągu miesiąca) w tys.	8,0	8,9	8,9	7,9
Stopa bezrobocia rejestrowanego (stan w końcu miesiąca) w %	2,9	3,0	3,0	2,9

Stopa bezrobocia rejestrowanego w końcu listopada br. wyniosła 2,9% i była najniższa w kraju (5,0%). W porównaniu z poprzednim miesiącem wskaźnik ten obniżył się o 0,1 p.proc., a w stosunku do listopada ub. roku – nie zmienił się.

Wykres 2. Stopa bezrobocia rejestrowanego Stan w końcu miesiąca



Mapa 1. Stopa bezrobocia rejestrowanego według powiatów i podregionów w 2023 r. Stan w końcu listopada



Natężenie bezrobocia w województwie jest zróżnicowane terytorialnie. W końcu listopada br. najwyższą stopę bezrobocia odnotowano w powiatach: konińskim (8,2%), chodzieskim (7,4%) oraz stąpeckim (7,0%), natomiast najniższą w poznańskim (1,0%), Poznaniu (1,1%) i kępno (1,7%). W porównaniu z poprzednim miesiącem wskaźnik obniżył się w 15 powiatach (najbardziej w Koninie – o 0,2 p.proc.), w 9 zwiększył się (najbardziej w chodzieskim, grodzkim i gostyńskim – po 0,2 p.proc.), a w 11 nie zmienił swojej wartości. Wzrost stopy bezrobocia w skali roku obserwowano w 17 powiatach (największy w chodzieskim – o 0,6 p.proc., kolskim i piłskim – po 0,5 p.proc. oraz czarnkowsko-trzcianeckim – o 0,4 p.proc.), spadek – w 10 (najgłębszy w konińskim – o 1,2 p.proc.), a w pozostałych 8 powiatach wskaźnik pozostał na niezmiennym poziomie.

W listopadzie br. w urzędach pracy **zarejestrowano** 7,8 tys. osób bezrobotnych, tj. o 7,8% mniej niż przed miesiącem i o 9,6% mniej niż przed rokiem. Udział osób rejestrujących się po raz kolejny w ogólnej liczbie nowo zarejestrowanych w ciągu roku obniżył się o 2,2 p.proc. (do 74,2%). Zmniejszył się także odsetek absolwentów (o 1,3 p.proc. do 10,1%) oraz dotychczas niepracujących (o 2,6 p.proc. do 10,3%), wzrósł natomiast udział zwolnionych z przyczyn dotyczących zakładu pracy (o 1,1 p.proc. do 5,2%).

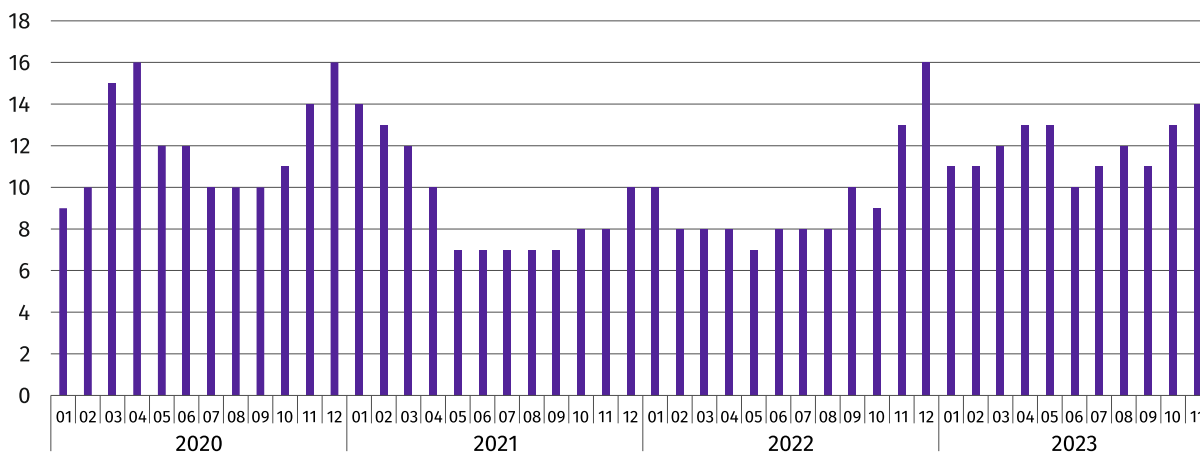
Z ewidencji bezrobotnych **wyrejestrowano** 7,9 tys. osób, tj. o 10,9% mniej niż przed miesiącem i o 1,3% mniej niż przed rokiem. Z tytułu podjęcia pracy z rejestru bezrobotnych wyłączono 4,3 tys. osób (wobec 4,5 tys. przed rokiem), a ich udział wśród ogółu wyrejestrowanych spadł o 1,7 p.proc. (do 54,3%). Zmniejszył się również odsetek wyłączonych z ewidencji z powodu odmowy przyjęcia propozycji pracy (o 0,8 p.proc. do 2,0%), dobrowolnej rezygnacji ze statusu bezrobotnego (o 0,7 p.proc. do 5,4%) oraz osiągnięcia wieku emerytalnego (0,2 p.proc. do 0,9%). Zwiększył się natomiast udział osób, które utraciły status bezrobotnego w wyniku rozpoczęcia szkolenia lub stażu u pracodawców (o 1,3 p.proc. do 9,6%), niepotwierdzenia gotowości do podjęcia pracy (o 1,2 p.proc. do 19,0%), a także nabycia praw emerytalnych lub rentowych (o 0,1 p.proc. do 0,5%).

W końcu listopada br. **bez prawa do zasiłku** pozostawało 38,3 tys. bezrobotnych, a ich udział w liczbie bezrobotnych ogółem wyniósł 83,0% (przed rokiem 83,5%).

Osoby będące w **szczególnej sytuacji na rynku pracy** w końcu listopada br. stanowiły 79,7% ogółu bezrobotnych (przed rokiem 80,9%). Udział długotrwale bezrobotnych, stanowiących najbardziej liczną grupę wśród zarejestrowanych ogółem, w ciągu roku zmniejszył się o 2,6 p.proc. i wyniósł 38,7%. Obniżył się również odsetek bezrobotnych posiadających co najmniej jedno dziecko do 6 roku życia (o 1,4 p.proc. do 17,5%), osób powyżej 50 roku życia (o 0,1 p.proc. do 25,3%) oraz poniżej 30 roku życia (o 0,1 p.proc. do 27,3%). Wzrost natomiast udział bezrobotnych niepełnosprawnych (o 0,2 p.proc. do 9,1%) oraz korzystających ze świadczeń pomocy społecznej (o 0,2 p.proc. do 2,2%). Na poziomie sprzed roku pozostał odsetek bezrobotnych posiadających co najmniej jedno dziecko niepełnosprawne do 18 roku życia (0,2%).

W listopadzie br. do urzędów pracy zgłoszono 4,1 tys. **ofert zatrudnienia**, tj. o 0,7 tys. mniej niż w przed miesiącem i o 0,2 tys. mniej niż przed rokiem. W końcu miesiąca na 1 ofertę pracy przypadło 14 bezrobotnych (wobec 13 przed miesiącem i przed rokiem).

Wykres 3. Bezrobotni na 1 ofertę pracy
Stan w końcu miesiąca

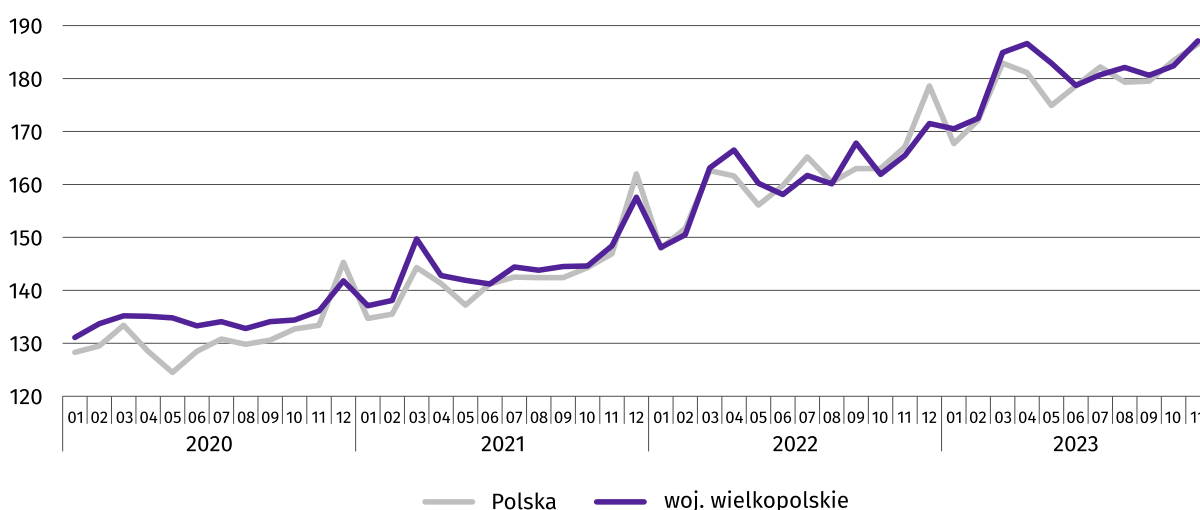


Z danych urzędów pracy wynika, że według stanu w końcu listopada br. 21 zakładów pracy zapowiadało zwolnienie w najbliższym czasie 3,2 tys. pracowników (przed rokiem odpowiednio 14 zakładów, 3,2 tys. pracowników).

Wynagrodzenia

Przeciętne miesięczne wynagrodzenie brutto w sektorze przedsiębiorstw w listopadzie br. wyniosło 6883,22 zł i w skali miesiąca wzrosło o 2,6%, a w ujęciu rocznym zwiększyło się o 13,0% (przed rokiem miesięczny wzrost wynagrodzeń wyniósł 2,2%, a roczny – 11,7%).

Wykres 4. Przeciętne miesięczne wynagrodzenie brutto w sektorze przedsiębiorstw
(przeciętna miesięczna 2015=100)



Tablica 3. Przeciętne miesięczne wynagrodzenie brutto w sektorze przedsiębiorstw

Wyszczególnienie	11 2023		01–11 2023	
	w zł	11 2022=100	w zł	01–11 2022=100
OGÓŁEM	6883,22	113,0	6672,05	112,0
w tym:				
Przemysł	7284,08	115,6	6815,49	111,1
górnictwo i wydobywanie	14989,77	176,8	8857,50	141,7
przetwórstwo przemysłowe	7130,37	115,1	6719,75	110,9
wytwarzanie i zaopatrywanie w energię elektryczną, gaz, parę wodną i gorącą wodę ^Δ	11114,61	112,6	10567,28	105,8
dostawa wody; gospodarowanie ściekami i odpadami; rekultywacja ^Δ	6663,18	108,5	6368,37	110,1
Budownictwo	7050,33	113,6	6708,07	111,4
Handel; naprawa pojazdów samochodowych ^Δ	6018,23	112,1	6064,92	112,8
Transport i gospodarka magazynowa	7226,38	110,2	7024,05	115,1
Zakwaterowanie i gastronomia ^Δ	5077,57	115,2	4920,70	111,7
Informacja i komunikacja	11224,16	106,5	11544,05	109,4
Obsługa rynku nieruchomości ^Δ	6804,50	105,2	6622,17	103,9
Działalność profesjonalna, naukowa i techniczna ^a	8946,86	108,8	8935,05	109,7
Administrowanie i działalność wspierająca ^Δ	5723,80	107,9	5588,65	108,0

a Nie obejmuje działów: Badania naukowe i prace rozwojowe oraz Działalność weterynaryjna.

W porównaniu z listopadem ub. roku wzrost przeciętnych miesięcznych wynagrodzeń obserwowano we wszystkich sekcjach sektora przedsiębiorstw. Najbardziej przeciętne wynagrodzenie zwiększyło się w górnictwie i wydobywaniu (o 76,8%), ale stosunkowo duży wzrost zanotowano też w zakwaterowaniu i gastronomii (o 15,2%), przetwórstwie przemysłowym (o 15,1%) oraz budownictwie (o 13,6%).

Wykres 5. Odchylenia względne przeciętnych miesięcznych wynagrodzeń brutto w sekcjach od przeciętnego wynagrodzenia w sektorze przedsiębiorstw w listopadzie 2023 r.



Najwyższe wynagrodzenie w listopadzie br. otrzymali zatrudnieni w sekcjach: górnictwo i wydobywanie (ponad 2-krotnie wyższe od przeciętnego miesięcznego wynagrodzenia w sektorze przedsiębiorstw), informacja i komunikacja (o 63,1% wyższe od średniej) oraz wytwarzanie i zaopatrywanie w energię elektryczną, gaz, parę wodną i gorącą wodę (o 61,5% wyższe od średniej). Wciąż najniższy poziom płac pozostaje w jednostkach zajmujących się zakwaterowaniem i gastronomią (o 26,2% poniżej przeciętnego wynagrodzenia w sektorze przedsiębiorstw).

W okresie styczeń-listopad br. przeciętne miesięczne wynagrodzenie brutto w sektorze przedsiębiorstw ukształtowało się na poziomie 6672,05 zł, tj. o 12,0% wyżej niż przed rokiem (w analogicznym okresie ub. roku wzrost wynagrodzeń wyniósł 12,8%). We wszystkich sekcjach sektora przedsiębiorstw obserwowano wzrost przeciętnych wynagrodzeń, z tego największy dotyczył górnictwa i wydobywania (o 41,7%), a ponadto transportu i gospodarki magazynowej (o 15,1%), handlu; naprawy pojazdów samochodowych (o 12,8%), zakwaterowania i gastronomii (o 11,7%) oraz budownictwa (o 11,4%).

Ceny

W 3 kwartale br. wzrost **cen towarów i usług konsumpcyjnych** w skali roku był mniejszy niż w poprzednich kwartałach. W województwie wielkopolskim ceny były wyższe o 9,6% (w kraju o 9,7%) niż w 3 kwartale ub. roku, kiedy wzrost wyniósł 17,5% (w kraju 16,3%). Dalszemu przyspieszeniu uległo tempo wzrostu cen wszystkich grup towarów i usług konsumpcyjnych, z wyjątkiem transportu (gdzie w stosunku do analogicznego kwartału ub. roku odnotowano spadek o 6,6%). W porównaniu z poprzednim rokiem najbardziej podniosły się ceny związane z żywnością i napojami bezalkoholowymi (o 13,5%), edukacją (o 13,0%), napojami alkoholowymi i wyrobami tytoniowymi (o 12,4%) oraz rekreacją i kulturą (o 11,9%). W stopniu większym niż w 2 kwartale br. wzrosły jedynie ceny w zakresie edukacji. W pozostałych grupach towarów i usług konsumpcyjnych wzrost był mniejszy. Natomiast w przypadku transportu zanotowano większy niż w poprzednim kwartale spadek cen.

Tablica 4. Wskaźniki cen towarów i usług konsumpcyjnych

Wyszczególnienie	2022		2023	
	04-06	07-09	04-06	07-09
	analogiczny okres roku poprzedniego = 100			
OGÓŁEM	114,8	117,5	113,2	109,6
w tym:				
Żywność i napoje bezalkoholowe	113,3	117,1	119,4	113,5
Napoje alkoholowe i wyroby tytoniowe	106,3	108,1	112,7	112,4
Odzież i obuwie	106,0	108,2	108,7	106,8
Mieszkanie	121,1	127,1	114,9	109,6
Zdrowie	107,2	107,6	109,8	108,6
Transport	131,1	123,7	94,1	93,4
Rekreacja i kultura	109,2	113,3	114,8	111,9
Edukacja	105,8	107,1	112,9	113,0

Rolnictwo

W listopadzie br. średnia¹ temperatura powietrza na obszarze województwa wielkopolskiego wyniosła +4,6°C, podobnie jak przed rokiem i o 0,4°C powyżej normy z lat 1991–2020. Najwyższą temperaturę dobową zarejestrowały stacje hydrologiczno-meteorologiczne w Kaliszu (+15,8°C) i Lesznie (+15,4°C). Najniższe wskazania temperatury zanotowała stacja w Pile (-8,8°C, w tym przy gruncie -16,0°C). Średnia miesięczna suma opadów w listopadzie br. wyniosła 75,1 mm, co stanowiło 224% normy wieloletniej. Najwięcej deszczu spadło w Poznaniu – 84,5 mm (251% normy) oraz w Pile – 81,6 mm (232% normy). W Kaliszu opady wyniosły 64,0 mm (co dla tej miejscowości oznaczało 206% normy) oraz w Lesznie – 70,2 mm (204% normy). Liczba dni z opadami na obszarze województwa w listopadzie br. wahała się od 19 w Kaliszu i Lesznie do 21 w Pile i Poznaniu.

¹ Przeważnie wartości temperatur i opadów obliczono jako średnie arytmetyczne przeciętnych miesięcznych wartości z czterech stacji hydrologiczno-meteorologicznych Instytutu Meteorologii i Gospodarki Wodnej zlokalizowanych w Kaliszu, Lesznie, Pile i Poznaniu.

Listopad był miesiącem stosunkowo ciepłym i wilgotnym. Opady dobrze wpłynęły na zasiewy zbóż ozimych; pozwoliły roślinom dobrze się rozkrzewić. Trudne warunki pogodowe na początku miesiąca utrudniały zbiór kukurydzy. Średni plon kukurydzy oceniono jako bardzo dobry, na poziomie 7-8 t/ha. Producentów nie zadowalała natomiast cena kukurydzy w skupie, ponieważ nie pokrywa kosztów uprawy i zyski będą minimalne. W listopadzie zbierano również buraki cukrowe. Ich zbiór był utrudniony przez opady. Rzepaki, które zostały wysiane w terminie, muszą być już skracane. W tych warunkach, również rzepaki trzeba je również „dokarmiać” azotem. Na początku miesiąca producenci zaczęli wykonywać opryski przeciw zachwaszczeniu w zbożach ozimych. W połowie miesiąca starali się jeszcze po zbiorach kukurydzy wysiać pszenicę ozimą.

W porównaniu z poprzednim miesiącem w listopadzie br. w skupie odnotowano spadek cen ziarna zbóż oraz żywca rzeźnego. Więcej niż w październiku br. płacono natomiast za ziemniaki i mleko. W skali roku wzrost dotyczył jedynie cen skupu żywca wieprzowego i ziemniaków, natomiast niżej kształtowały się ceny ziarna zbóż, żywca wołowego i drobiowego oraz mleka. Ceny wszystkich produktów objętych obserwacją statystyczną na targowiskach kształtowały się powyżej poziomu notowanego w październiku br., ale niżej niż przed rokiem. Wyjątek stanowiły ziemniaki jadalne, których cena wzrosła w stosunku do obu okresów porównawczych.

W okresie od lipca do listopada br. **skup zbóż podstawowych** (z mieszankami zbożowymi bez ziarna siewnego) od producentów z terenu województwa wielkopolskiego wyniósł łącznie 615,0 tys. ton, tj. o 36,4% więcej niż w analogicznym okresie poprzedniego roku. Podaż **pszenicy** w skali roku zwiększyła się o 26,9%, a dostawy **żyta** wzrosły o 13,4%.

Tablica 5. Skup^a zbóż

Wyszczególnienie	07-11 2023		11 2023		
	w tys. t	07-11 2022=100	w tys. t	11 2022=100	10 2023=100
Ziarno zbóż podstawowych ^b	615,0	136,4	70,4	108,3	91,9
w tym:					
pszenica	333,0	126,9	47,2	99,4	90,9
żyto	56,1	113,4	7,5	154,4	107,8

a Bez skupu realizowanego przez osoby fizyczne. b Obejmuje: pszenicę, żyto, jęczmień, owies, pszenżyto; łącznie z mieszankami zbożowymi; bez ziarna siewnego.

W listopadzie br. skup zbóż podstawowych (z mieszankami zbożowymi bez ziarna siewnego) od producentów z terenu województwa wielkopolskiego wyniósł łącznie 70,4 tys. ton, co oznacza, że był o 8,1% mniejszy niż w październiku br., ale jednocześnie o 8,3% przewyższał poziom dostaw sprzed roku. W przypadku pszenicy w skali miesiąca podaż zmniejszyła się o 9,1%, a w odniesieniu do listopada ub. roku spadła o 0,6%. Skup żyta wzrósł o 7,8% w ujęciu miesięcznym i o 54,4% w stosunku rocznym.

W okresie styczeń-listopad br. producenci z województwa dostarczyli do **skupu** łącznie 713,5 tys. ton **żywca rzeźnego** (w wadze poubojowej ciepłej), tj. o 5,5% mniej niż w analogicznym okresie ub. roku. Skup **drobiu rzeźnego** zmniejszył się w tym czasie o 8,1%, a **żywca wieprzowego** – o 5,7%. Większa niż przed rokiem była natomiast podaż **żywca wołowego** (łącznie z cielęcym) – o 5,0%.

Tablica 6. Skup^a podstawowych produktów zwierzęcych

Wyszczególnienie	01-11 2023		11 2023		
	w tys. t	01-11 2022=100	w tys. t	11 2022=100	10 2023=100
Żywiec rzeźny ^b	713,5	94,5	66,2	99,9	101,5
w tym:					
wołowy (z cielęcym)	89,9	105,0	7,0	97,3	95,2
wieprzowy	325,7	94,3	25,7	93,5	101,0
drobiowy	297,7	91,9	33,5	106,0	103,3
Mleko ^c	2048,8	105,8	171,7	102,1	96,6

a W okresie 07-11 2023 r. bez skupu realizowanego przez osoby fizyczne. b Obejmuje: bydło, cielęta, trzodę chlewną, owce, konie i drób; w przeliczeniu na mięso (łącznie z tłuszczami), w wadze poubojowej ciepłej. c W mln litrów.

W listopadzie br. skup żywca rzeźnego wyniósł 66,2 tys. ton i był o 1,5% większy niż przed miesiącem, ale nieznacznie (o 0,1%) mniejszy niż przed rokiem. Dostawy żywca wieprzowego w stosunku do października br. wzrosły o 1,0%, a w porównaniu z listopadem ub. roku zmniejszyły się o 6,5%. W przypadku drobiu rzeźnego wzrost podaży odnotowano tak w skali miesiąca – o 3,3%, jak i w stosunku rocznym – o 6,0%. Natomiast skup żywca wołowego zmniejszył się w relacji do października br. – o 4,8% i w porównaniu z listopadem ub. roku – o 2,7%.

Za **ziarno zbóż podstawowych w skupie** w listopadzie br. płacono producentom średnio 82,84 zł za 1 dt, tj. o 1,3% mniej niż w poprzednim miesiącu i o 43,2% mniej niż przed rokiem. **Cena skupu 1 dt pszenicy** wyniosła 88,44 zł i kształtowała się o 1,3% niżej aniżeli w październiku br. oraz na poziomie o 41,5% niższym od osiągniętego w listopadzie ub. roku. Przeciętna **cena targowiskowa 1 dt pszenicy** wynosiła 122,88 zł i była o 1,2% wyższa od notowanej przed miesiącem, ale o 31,7% niższa od ceny ubiegłorocznej.

Za **1 dt żyta w skupie** w listopadzie br. płacono 62,13 zł, tj. o 3,2% mniej niż w październiku br. i o 48,5% mniej niż w listopadzie ub. roku. Na targowiskach cena żyta kształtowała się na poziomie 95,29 zł za 1 dt, tj. o 1,5% wyżej aniżeli przed miesiącem, natomiast o 35,7% mniej niż przed rokiem.

Tablica 7. Przeciętne ceny podstawowych produktów rolnych

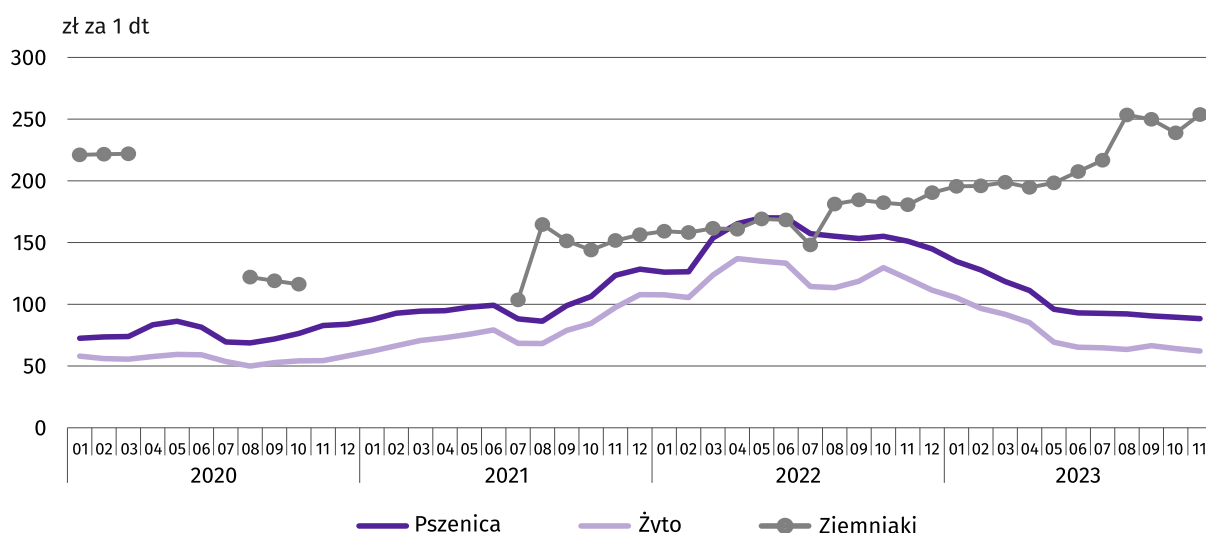
Wyszczególnienie	W skupie					Na targowiskach				
	11 2023			01–11 2023		11 2023			01–11 2023	
	w zł	11 2022=100	10 2023=100	w zł	01–11 2022=100	w zł	11 2022=100	10 2023=100	w zł	01–11 2022=100
Ziarno zbóż ^a za 1 dt:										
pszenica	88,44	58,5	98,7	102,18	66,1	122,88	68,3	101,2	143,26	85,0
żyto	62,13	51,5	96,8	73,81	62,3	95,29	64,3	101,5	115,27	88,8
Ziemniaki ^b za 1 dt	80,57	119,0	114,9	102,23	125,7	253,72	140,4	106,2	218,50	129,6
Żywiec rzeźny za 1 kg:										
bydło (bez cieląt)	9,92	90,0	97,2	10,64	98,2
trzoda chlewna	7,89	104,4	98,3	8,58	129,6
drób	5,51	82,5	97,8	5,90	95,1
Mleko za 1 hl	201,10	75,3	105,2	205,07	91,6

a W skupie bez ziarna siewnego. b Na targowiskach – jadalne późne.

Za **1 dt jęczmienia w obrocie targowiskowym** w listopadzie br. płacono 109,55 zł, tj. o 1,9% więcej niż w październiku br., ale o 34,1% mniej niż rok wcześniej. Cena **owsa** na wolnym rynku ukształtowała się na poziomie 108,06 zł za 1 dt i była o 1,2% wyższa od notowanej przed miesiącem, a o 23,6% niższa aniżeli w listopadzie ub. roku.

Średnia **cena ziemniaków w skupie** w listopadzie br. wyniosła 80,57 zł za 1 dt i była o 14,9% wyższa od zanotowanej miesiąc wcześniej, a o 19,0% przewyższyła cenę sprzed roku. Na **targowiskach cena ziemniaków jadalnych późnych** osiągnęła 253,72 zł za 1 dt, co oznacza wzrost o 6,2% w stosunku do poprzedniego miesiąca i o 40,4% w skali roku.

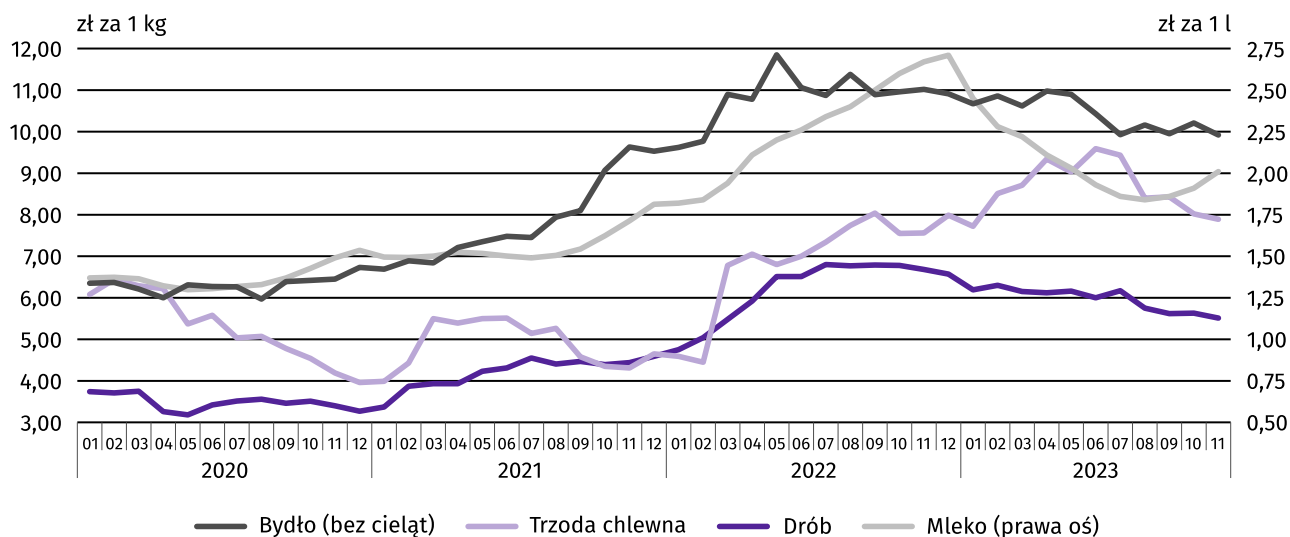
Wykres 6. Przeciętne ceny skupu zbóż i targowiskowe ceny ziemniaków



Cena **1 kg żywca wołowego w skupie** w listopadzie br. ukształtowała się na poziomie 9,92 zł, tj. o 2,8% niżej niż przed miesiącem i o 10,0% niżej od ceny ubiegłorocznej. Cena **żywca wieprzowego** w badanym miesiącu wyniosła 7,89 zł za 1 kg, co oznacza spadek o 1,7% w skali miesiąca, a jednocześnie wzrost o 4,4% w porównaniu z listopadem ub. roku. Za **1 kg żywca drobiowego** płacono w tym czasie 5,51 zł, tj. o 2,2% mniej niż w październiku br. i o 17,5% mniej niż w listopadzie ub. roku.

Cena 1 kg żywca wieprzowego w skupie w listopadzie br. równoważyła wartość 12,7 kg żyta w skupie (wobec 12,5 przed miesiącem i 6,3 przed rokiem), natomiast **relacja cen skupu żywca wieprzowego do cen żyta na targowiskach** wyniosła w tym czasie 8,3 (wobec 8,5 w październiku br. i 5,1 w listopadzie ub. roku), a do **cen targowiskowych jęczmienia** – 7,2 (wobec 7,5 przed miesiącem i 4,5 przed rokiem).

Wykres 7. Przeciętne ceny skupu żywca rzeźnego i mleka

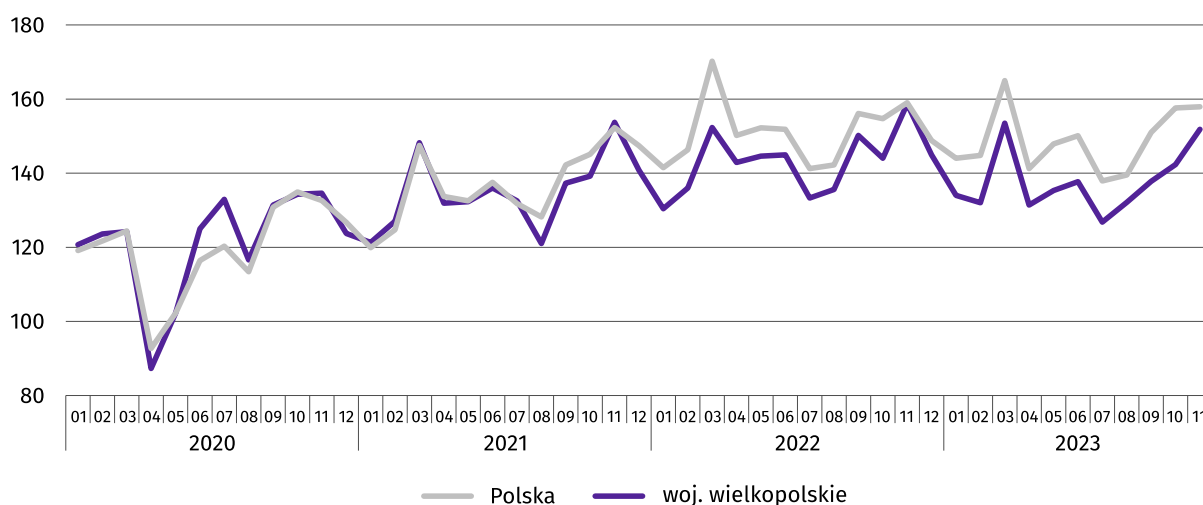


Skup mleka w listopadzie br. wyniósł 171,7 mln litrów, co oznacza, że był o 3,4% mniejszy niż w październiku br., ale o 2,1% większy niż przed rokiem. Za 1 hl tego produktu w skupie rolnicy uzyskali cenę 201,10 zł, tj. o 5,2% wyższą od zanotowanej w poprzednim miesiącu, ale o 24,7% niższą od ubiegłorocznej.

Przemysł i budownictwo

W listopadzie br. wartość **produkcji sprzedanej przemysłu** wyniosła 23695,9 mln zł (w cenach bieżących). Licząc w cenach stałych, oznacza to wzrost sprzedaży w stosunku do poprzedniego miesiąca – o 6,7%, ale spadek w relacji do listopada ub. roku – o 4,2% (przed rokiem wzrost sprzedaży odnotowano zarówno w ujęciu miesięcznym – o 10,2%, jak i w stosunku rocznym – o 3,3%).

Wykres 8. Produkcja sprzedana przemysłu (ceny stałe; przeciętna miesięczna 2015=100)



Spadek sprzedaży produkcji przemysłowej, w porównaniu z listopadem ub. roku, dotyczył przedsiębiorstw zajmujących się wytwarzaniem i zaopatrywaniem w energię elektryczną, gaz, parę wodną i gorącą wodę (o 16,6%), przetwórstwem przemysłowym (o 4,0%) oraz dostawą wody; gospodarowaniem ściekami i odpadami; rekultywacją (o 3,1%). Wzrost sprzedaży wystąpił tylko w górnictwie i wydobywaniu (o 27,6%). Na niższym poziomie klasyfikacji PKD spadek wartości sprzedaży odnotowała połowa działów przemysłu. Wystąpił on m.in. w przedsiębiorstwach związanych z produkcją: wyrobów z pozostałych mineralnych surowców niemetalicznych (o 26,6%), urządzeń elektrycznych (o 22,4%), maszyn i urządzeń (o 13,9%), pojazdów samochodowych, przyczep i naczep (o 7,2%), wyrobów z drewna, korka, słomy i wikliny (o 4,8%), wyrobów z metali (o 3,8%), artykułów spożywczych (o 2,5%) oraz mebli (o 1,0%). Wzrost sprzedaży dotyczył m.in. produkcji: napojów (o 11,0%), papieru i wyrobów z papieru (o 10,3%), chemikaliów i wyrobów chemicznych (o 6,2%) oraz wyrobów z gumy i tworzyw sztucznych (o 4,5%).

Tablica 8. Dynamika produkcji sprzedanej przemysłu (w cenach stałych) i jej struktura (w cenach bieżących)

Wyszczególnienie	11 2023	01–11 2023	
	analogiczny okres roku poprzedniego = 100		w odsetkach
OGÓŁEM	95,8	97,4	100,0
w tym:			
Przetwórstwo przemysłowe	96,0	97,3	93,1
w tym produkcja:			
artykułów spożywczych	97,5	96,4	22,2
napojów	111,0	104,7	3,4
wyrobów z drewna, korka, słomy i wikliny ^Δ	95,2	82,3	3,1
papieru i wyrobów z papieru	110,3	96,7	4,1
chemikaliów i wyrobów chemicznych	106,2	92,9	3,0
wyrobów z gumy i tworzyw sztucznych	104,5	102,6	7,0
produkcja wyrobów z pozostałych mineralnych surowców niemetalicznych	73,4	80,3	2,8
wyrobów z metali ^Δ	96,2	96,2	7,0
urządzeń elektrycznych	77,6	96,7	6,0
maszyn i urządzeń ^Δ	86,1	104,4	3,3
pojazdów samochodowych, przyczep i naczep ^Δ	92,8	109,2	14,6
mebli	99,0	95,9	7,8
Wytwarzanie i zaopatrywanie w energię elektryczną, gaz, parę wodną i gorącą wodę ^Δ	83,4	95,5	3,9

W działalności przemysłowej przedsiębiorstw w listopadzie br. wciąż dominowało 6 działów zajmujących się produkcją: artykułów spożywczych (21,9% wartości produkcji sprzedanej przemysłu całego województwa, tak samo jak przed rokiem i wobec 23,6% przed miesiącem), pojazdów samochodowych, przyczep i naczep (16,9% wobec 11,2% w październiku br. i 18,0% w listopadzie ub. roku), mebli (7,8% wobec 8,3% przed miesiącem i 7,7% przed rokiem), wyrobów z metali (6,9% wobec 7,2% w październiku br. i 6,7% przed rokiem), wyrobów z gumy i tworzyw sztucznych (6,7% wobec 7,5% w poprzednim miesiącu i 6,4% w listopadzie ub. roku) oraz urządzeń elektrycznych (4,7% wobec 5,7% przed miesiącem i 5,9% w listopadzie ub. roku).

Wydajność pracy w przemyśle, mierzona wartością produkcji sprzedanej przeliczonej na 1 zatrudnionego, w listopadzie br. wyniosła 70,0 tys. zł (w cenach bieżących), tj. o 1,6% mniej (w cenach stałych) niż przed rokiem, przy spadku przeciętnego zatrudnienia o 2,6%, a wzroście przeciętnego miesięcznego wynagrodzenia brutto o 15,6%.

W okresie styczeń-listopad br. wartość produkcji sprzedanej przemysłu wyniosła 247524,2 mln zł (w cenach bieżących) i kształtowała się na poziomie o 2,6% niższym od obserwowanego przed rokiem (w analogicznym okresie ub. roku roczny wzrost sprzedaży w cenach stałych wyniósł 6,5%). Wartość produkcji sprzedanej zmniejszyła się w wytwarzaniu i zaopatrywaniu w energię elektryczną, gaz, parę wodną i gorącą wodę (o 4,5%) oraz w przetwórstwie przemysłowym (o 2,7%). Wzrost sprzedaży zanotowano w przedsiębiorstwach związanych z górnictwem i wydobywaniem (o 19,1%) oraz dostawą wody; gospodarowaniem ściekami i odpadami; rekultywacją (o 0,7%).

Produkcja sprzedana przemysłu przeliczona na 1 zatrudnionego w okresie styczeń-listopad br. wyniosła 723,7 tys. zł (w cenach bieżących) i w ciągu roku obniżyła się o 0,4% (w cenach stałych), przy spadku przeciętnego zatrudnienia o 2,1% i wzroście przeciętnego miesięcznego wynagrodzenia brutto o 11,1%.

Wartość **produkcji sprzedanej budownictwa** w listopadzie br. wyniosła 4175,5 mln zł (w cenach bieżących) i obniżyła się o 9,5% w porównaniu z poprzednim miesiącem, a w odniesieniu do analogicznego okresu ub. roku zwiększyła się o 0,6% (w listopadzie ub. roku obserwowano wzrost sprzedaży tak w skali miesiąca – o 11,2%, jak i w stosunku rocznym – o 28,6%).

Wydajność pracy w budownictwie, mierzona wartością produkcji sprzedanej na 1 zatrudnionego w tej sekcji, w listopadzie br. wyniosła 99,9 tys. zł i zmniejszyła się o 9,5% w stosunku do poprzedniego miesiąca oraz o 0,2% w relacji do listopada ub. roku. Przeciętne zatrudnienie w przedsiębiorstwach budowlanych kształtowało się w tym czasie na poziomie zbliżonym do osiągniętego w październiku br. i o 0,8% wyższym niż przed rokiem. Przeciętne miesięczne wynagrodzenie brutto w sekcji budownictwo wzrosło o 0,4% w skali miesiąca i o 13,6% w relacji do listopada ub. roku.

Wartość **produkcji budowlano-montażowej** w listopadzie br. wyniosła 1456,2 mln zł, tj. o 19,7% mniej niż przed miesiącem i o 6,7% mniej niż przed rokiem (w listopadzie ub. roku zanotowano wzrost wartości tej produkcji o 6,6% w skali miesiąca i o 39,0% w ujęciu rocznym). W ogólnej wartości produkcji sprzedanej budownictwa w listopadzie br. produkcja budowlano-montażowa stanowiła 34,9%, tj. o 4,4 p.proc. mniej niż przed miesiącem i o 2,7 p.proc. mniej niż przed rokiem. Ponad połowę wkładu w wartość produkcji budowlano-montażowej wniosły przedsiębiorstwa zajmujące się budową obiektów inżynierii lądowej i wodnej (55,6%).

Tablica 9. Dynamika i struktura produkcji budowlano-montażowej (w cenach bieżących)

Wyszczególnienie	11 2023	01–11 2023	
	analogiczny okres roku poprzedniego = 100	w odsetkach	
OGÓŁEM	93,3	105,8	100,0
Budowa budynków ^Δ	70,0	85,8	25,1
Budowa obiektów inżynierii lądowej i wodnej ^Δ	110,7	116,7	51,3
Roboty budowlane specjalistyczne	88,8	110,6	23,6

Wartość produkcji sprzedanej budownictwa zrealizowanej w okresie styczeń-listopad br. wyniosła 42136,1 mln zł, tj. o 4,7% więcej niż w analogicznym okresie ub. roku (przed rokiem wzrost sprzedaży wyniósł 30,1%). Wydajność pracy w budownictwie kształtowała się w tym czasie na poziomie 1012,5 tys. zł na 1 zatrudnionego i w ciągu roku zwiększyła się o 2,9%, przy wzroście zatrudnienia w tej sekcji o 1,7% oraz przeciętnego miesięcznego wynagrodzenia brutto o 11,4%.

Produkcja budowlano-montażowa, która w okresie styczeń-listopad br. wyniosła 14966,2 mln zł, stanowiła 35,5% wartości sprzedaży sekcji budownictwo, tj. o 0,3 p.proc. więcej niż przed rokiem. Wartość produkcji budowlano-montażowej w ciągu roku wzrosła o 5,8% (przed rokiem wzrost wyniósł 24,2%). W okresie styczeń-listopad br. największy udział w wielkości produkcji budowlano-montażowej miały przedsiębiorstwa zajmujące się budową obiektów inżynierii lądowej i wodnej (51,3%).

Budownictwo mieszkaniowe

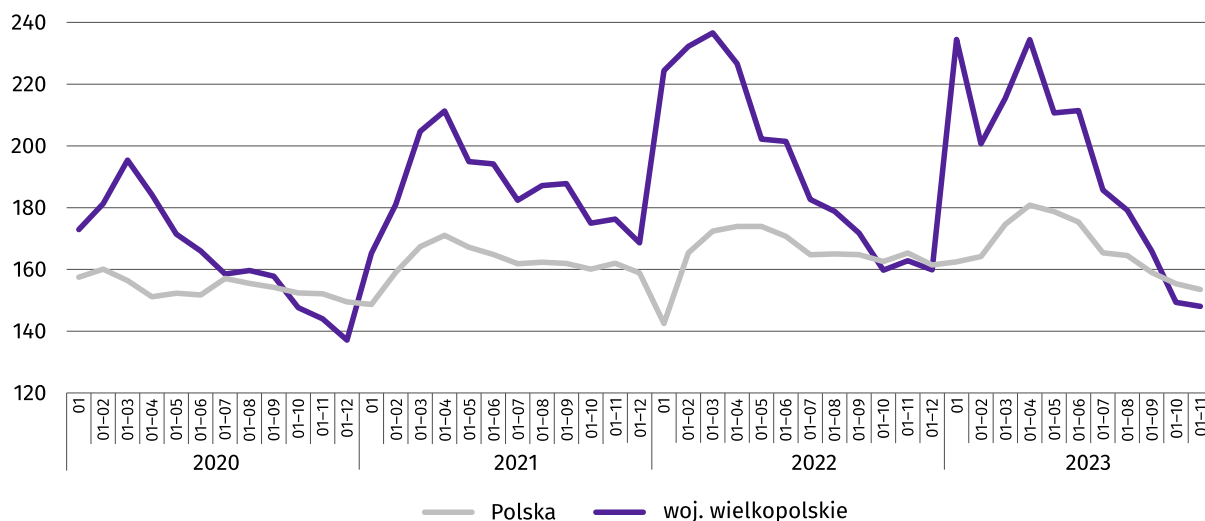
W listopadzie br. w województwie **oddano do użytkowania** mniej **mieszkań** niż przed rokiem. Mniejsza była też liczba mieszkań, na których realizację wydano pozwolenia lub dokonano zgłoszenia z projektem budowlanym. Więcej było natomiast rozpoczynanych inwestycji mieszkaniowych.

Według wstępnych danych² w listopadzie br. oddano do użytkowania 1909 nowych mieszkań, tj. o 20,8% więcej niż w październiku br., ale o 28,6% mniej niż przed rokiem. Nowe mieszkania powstały w ramach 3 form budownictwa. Deweloperzy³ przekazali do eksploatacji 1275 mieszkań (o 19,5% mniej niż przed rokiem), w tym 7 na wynajem. Inwestorzy indywidualni wybudowali w tym czasie 608 mieszkań (o 41,7% mniej niż w listopadzie ub. roku). Ponadto 26 mieszkań powstało w ramach budownictwa komunalnego.

² Dane meldunkowe – mogą ulec zmianie po opracowaniu sprawozdań kwartalnych.

³ Ilekroć jest mowa o deweloperach, oznacza to budownictwo przeznaczone na sprzedaż lub wynajem, realizowane przez różnych inwestorów z zamiarem osiągnięcia zysku, natomiast informacje o inwestorach indywidualnych dotyczą budownictwa realizowanego na ich własny użytek.

**Wykres 9. Mieszkania oddane do użytkowania
(analogiczny okres roku 2015=100)**



Od początku roku w województwie wielkopolskim przekazano do eksploatacji łącznie 20836 mieszkań, tj. o 9,1% mniej niż w okresie styczeń-listopad ub. roku. Najwięcej mieszkań zrealizowali deweloperzy, którzy oddali do użytkowania 12824 mieszkania (o 7,2% mniej niż przed rokiem), w tym 120 przeznaczonych na wynajem. W ramach budownictwa indywidualnego powstało w tym czasie 7718 mieszkań (o 11,4% mniej). Ponadto 167 nowych mieszkań zrealizowało budownictwo społeczne czynszowe, 98 – komunalne, a 29 – spółdzielcze.

Tablica 10. Mieszkania oddane do użytkowania

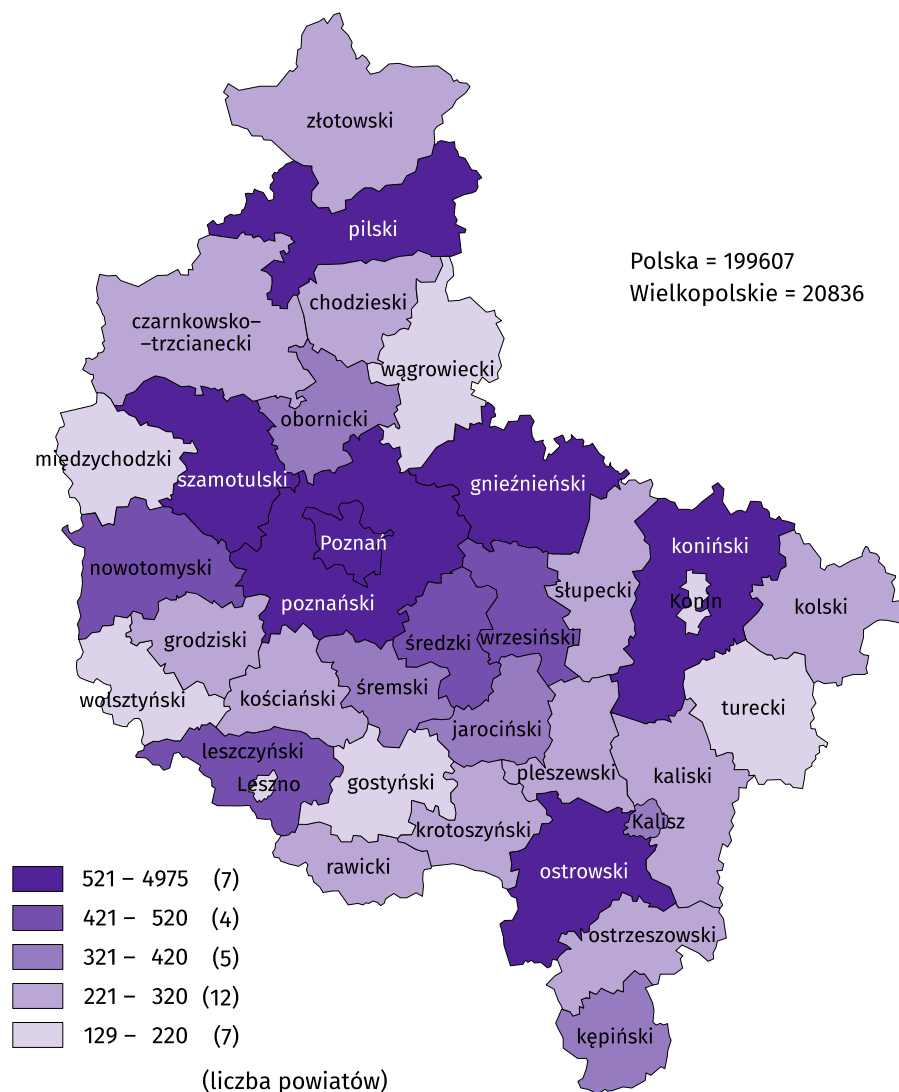
Wyszczególnienie	01–11 2023			
	w liczbach bezwzględnych	w odsetkach	analogiczny okres roku poprzedniego = 100	przeciętna powierzchnia użytkowa 1 mieszkania w m ²
OGÓŁEM	20836	100,0	90,9	91,8
Indywidualne	7718	37,0	88,6	138,7
Przeznaczone na sprzedaż lub wynajem	12824	61,5	92,8	64,6
w tym na wynajem ^a	120	0,6	43,3	75,4
Spółdzielcze	29	0,1	36,7	48,5
Komunalne	98	0,5	73,7	46,2
Społeczne czynszowe	167	0,8	93,8	49,5

a Realizowane przez różnych inwestorów z zamiarem krótkoterminowego lub długoterminowego wynajmu, w tym na podstawie umów najmu instytucjonalnego z doświadczeniem do własności.

W okresie styczeń-listopad br. najwięcej nowych mieszkań oddano do użytkowania w powiecie poznańskim (4975, czyli 23,9%) i Poznaniu (4530, tj. 21,7%), a ponadto w gnieźnieńskim (704, tj. 3,4%), ostrowskim (681, tj. 3,3%), pilskim (547, tj. 2,6%), szamotulskim (542, tj. 2,6%) i konińskim (523, tj. 2,5%). Od początku roku najmniej mieszkań powstało w powiatach międzychodzkiem (129) i tureckim (139) oraz w Koninie (149).

Przeciętna powierzchnia użytkowa 1 mieszkania oddanego do użytkowania od początku br. wyniosła 91,8 m² (przed rokiem 94,7 m²). Mieszkania wybudowane przez inwestorów indywidualnych miały przeciętnie 138,7 m² (przed rokiem 139,9 m²), przeznaczone na sprzedaż lub wynajem – 64,6 m² (przed rokiem 67,6 m²), społeczne czynszowe – 49,5 m² (przed rokiem 44,8 m²), spółdzielcze – 48,5 m² (przed rokiem 46,8 m²), zaś przeciętna powierzchnia mieszkania komunalnego wynosiła średnio 46,2 m² (przed rokiem 45,7 m²). Największa przeciętna powierzchnia użytkowa charakteryzowała mieszkania oddane do użytkowania w powiatach: kaliskim (139,0 m²), tureckim (132,4 m²), czarnkowsko-trzcianeckim (126,5 m²) i wolsztyńskim (125,3 m²), gdzie na ogół dominowały mieszkania budowane przez inwestorów indywidualnych. Najmniejsze były mieszkania zrealizowane w Poznaniu (61,2 m²) i Kaliszu (74,5 m²) oraz w powiecie jarocińskim (76,8 m²), gdzie przeważały mieszkania z form budownictwa innych niż indywidualne, głównie deweloperskie.

Mapa 2. Mieszkania oddane do użytkowania według powiatów w okresie styczeń-listopad 2023 r.



W listopadzie br. **wydano pozwolenia lub dokonano zgłoszenia z projektem budowlanym na budowę** 2056 mieszkań, tj. o 24,5% mniej niż w październiku br. i o 8,8% mniej niż rok wcześniej. Pozwolenia te dotyczyły budownictwa na sprzedaż lub wynajem (wydane na budowę 1521 mieszkań), indywidualnego (530) oraz komunalnego (5).

W okresie styczeń-listopad br. wydano pozwolenia lub dokonano zgłoszenia z projektem budowlanym na budowę 20186 mieszkań, tj. o 24,1% mniej niż w analogicznym okresie ub. roku. Pozwolenia uzyskali deweloperzy (wydano je na budowę 13977 mieszkań), inwestorzy indywidualni (5903), spółdzielnie mieszkaniowe (120) oraz budownictwo komunalne (148) i społeczne czynszowe (38).

W listopadzie br. **rozpoczęto budowę** 1774 mieszkań, tj. o 14,7% więcej niż przed miesiącem i o 22,5% więcej niż w listopadzie ub. roku. Nowe inwestycje mieszkaniowe rozpoczęli w tym miesiącu deweloperzy (budowa 1303 mieszkań), inwestorzy indywidualni (419) oraz spółdzielnie mieszkaniowe (52).

Od początku br. rozpoczęto łącznie 14759 inwestycji mieszkaniowych prowadzonych w ramach 5 form budownictwa. W porównaniu z okresem styczeń-listopad ub. roku liczba rozpoczętych inwestycji zmniejszyła się o 20,0%. Budowę nowych mieszkań prowadzili przede wszystkim deweloperzy (8960, czyli 60,7%, z tego 67 na wynajem) oraz inwestorzy indywidualni (5616, tj. 38,1%). Istotny wkład wniosło również budownictwo komunalne (130 rozpoczętych inwestycji mieszkaniowych) oraz spółdzielcze (52).

Tablica 11. Liczba mieszkań, na budowę których wydano pozwolenia lub dokonano zgłoszenia z projektem budowlanym i mieszkań, których budowę rozpoczęto

Wyszczególnienie	01–11 2023					
	mieszkania, na budowę których wydano pozwolenia lub dokonano zgłoszenia z projektem budowlanym			mieszkania, których budowę rozpoczęto		
	w liczbach bezwzględnych	w odsetkach	analogiczny okres roku poprzedniego = 100	w liczbach bezwzględnych	w odsetkach	analogiczny okres roku poprzedniego = 100
OGÓŁEM	20186	100,0	75,9	14759	100,0	80,0
Indywidualne	5903	29,2	76,4	5616	38,1	81,7
Przeznaczone na sprzedaż lub wynajem	13977	69,2	75,2	8960	60,7	78,2
w tym na wynajem ^a	.	.	.	67	0,5	41,1
Spółdzielcze	120	0,6	76,9	52	0,4	.
Komunalne	148	0,7	107,2	130	0,9	240,7
Spółeczne czynszowe	38	0,2	.	-	.	.
Zakładowe	-	.	.	1	0,0	.

a Realizowane przez różnych inwestorów z zamiarem krótkoterminowego lub długoterminowego wynajmu, w tym na podstawie umów najmu instytucjonalnego z dojściem do własności.

Rynek wewnętrzny

W listopadzie br. wartość **sprzedaży detalicznej** (w cenach bieżących) realizowanej przez przedsiębiorstwa handlowe i niehandlowe obniżyła się o 1,8% w porównaniu z poprzednim miesiącem, ale wzrosła o 6,4% w odniesieniu do listopada ub. roku (przed rokiem wartość sprzedaży detalicznej zwiększyła się o 0,3% w ujęciu miesięcznym i o 25,7% w stosunku rocznym). W relacji do listopada ub. roku najbardziej wzrosła wartość sprzedaży detalicznej mebli i sprzętu RTV, AGD (o 22,4%), a ponadto żywności (o 12,3%) oraz pojazdów samochodowych, motocykli, części (o 11,0%). Spadek nadal szczególnie dotyczył sprzedaży paliw (o 45,2%).

Tablica 12. Dynamika i struktura sprzedaży detalicznej (w cenach bieżących)

Wyszczególnienie	11 2023	01–11 2023	
	analogiczny okres roku poprzedniego = 100	w odsetkach	
OGÓŁEM^a	106,4	114,2	100,0
w tym:			
Pojazdy samochodowe, motocykle, części	111,0	117,9	3,4
Paliwa stałe, ciekłe i gazowe	54,8	58,8	2,3
Żywność, napoje i wyroby tytoniowe	112,3	120,5	33,9
Farmaceutyki, kosmetyki, sprzęt ortopedyczny	96,6	107,8	1,9
Tekstylia, odzież, obuwie	95,0	103,7	6,2
Meble, RTV, AGD	122,4	107,0	2,0
Prasa, książki, pozostała sprzedaż w wyspecjalizowanych sklepach	107,9	104,7	1,4
Pozostałe	95,3	110,1	3,8

a Grupowania przedsiębiorstw dokonano na podstawie Polskiej Klasyfikacji Działalności – PKD 2007, zaliczając przedsiębiorstwo do określonej kategorii według przeważającego rodzaju działalności, zgodnie z aktualnym w omawianym okresie stanem organizacyjnym. Odnotowane zmiany (wzrost/spadek) sprzedaży detalicznej w poszczególnych grupach rodzajów działalności przedsiębiorstw mogą zatem również wynikać ze zmiany przeważającego rodzaju działalności przedsiębiorstwa oraz zmian organizacyjnych. Nie ma to wpływu na dynamikę sprzedaży detalicznej ogółem.

Wartość sprzedaży detalicznej zrealizowanej w okresie styczeń-listopad br. wzrosła o 14,2% w porównaniu z analogicznym okresem ub. roku (przed rokiem wzrost wyniósł 20,6%). W okresie narastającym największy wzrost dotyczył sprzedaży detalicznej żywności (o 20,5%) oraz pojazdów samochodowych, motocykli i części (o 17,9%). Spadek obserwowano natomiast przy sprzedaży paliw (o 41,2%).

Sprzedaż hurtowa jednostek handlowych ogółem w listopadzie br. spadła o 1,1% (licząc w cenach bieżących) w porównaniu z poprzednim miesiącem i o 16,6% w stosunku do listopada ub. roku (przed rokiem odnotowano wzrost sprzedaży w skali miesiąca – o 1,2% i w ujęciu rocznym – o 47,3%). W przedsiębiorstwach handlu hurtowego w badanym miesiącu wartość sprzedaży obniżyła się o 4,9% w odniesieniu do października br. i o 23,2% w porównaniu z listopadem ub. roku (przed rokiem w jednostkach tego rodzaju zanotowano wzrost sprzedaży odpowiednio o 2,7% i o 53,2%).

Wartość sprzedaży hurtowej jednostek handlowych zrealizowanej w okresie styczeń-listopad br. obniżyła się o 12,1% w stosunku do analogicznego okresu ub. roku, w tym w przedsiębiorstwach handlu hurtowego spadła o 14,8% (przed rokiem obserwowano wzrost wartości sprzedaży hurtowej odpowiednio o 46,8% i o 50,9%).

Podmioty gospodarki narodowej

Według stanu na koniec listopada br. w rejestrze REGON dla województwa wielkopolskiego ujętych było 503,8 tys. **podmiotów gospodarki narodowej**⁴, tj. o 0,2% więcej niż miesiąc wcześniej i o 2,7% więcej niż przed rokiem. Liczba zarejestrowanych **osób fizycznych** prowadzących działalność gospodarczą wyniosła 368,1 tys., co w porównaniu z listopadem ub. roku oznacza przyrost o 2,7%. Do rejestru REGON wpisanych było ponadto 90,1 tys. **spółek**, w tym 63,7 tys. spółek handlowych (w skali roku liczba tych podmiotów wzrosła odpowiednio o 2,3% i o 3,4%) oraz 26,2 tys. spółek cywilnych (spadek o 0,2%).

W ujęciu według **przewidywanej liczby pracujących** przeważały podmioty o liczbie pracujących poniżej 10 (96,6% ogółu jednostek ujętych w rejestrze). W skali roku liczba podmiotów z tego przedziału zwiększyła się o 2,9%. Udział podmiotów o przewidywanej liczbie pracujących 10–49 wyniósł 2,8%, a ich liczba w porównaniu z listopadem ub. roku zmniejszyła się o 1,7%. Podmioty powyżej 49 pracujących stanowiły 0,6% wszystkich jednostek wpisanych do rejestru REGON, a ich liczba spadła w ciągu roku o 1,3%.

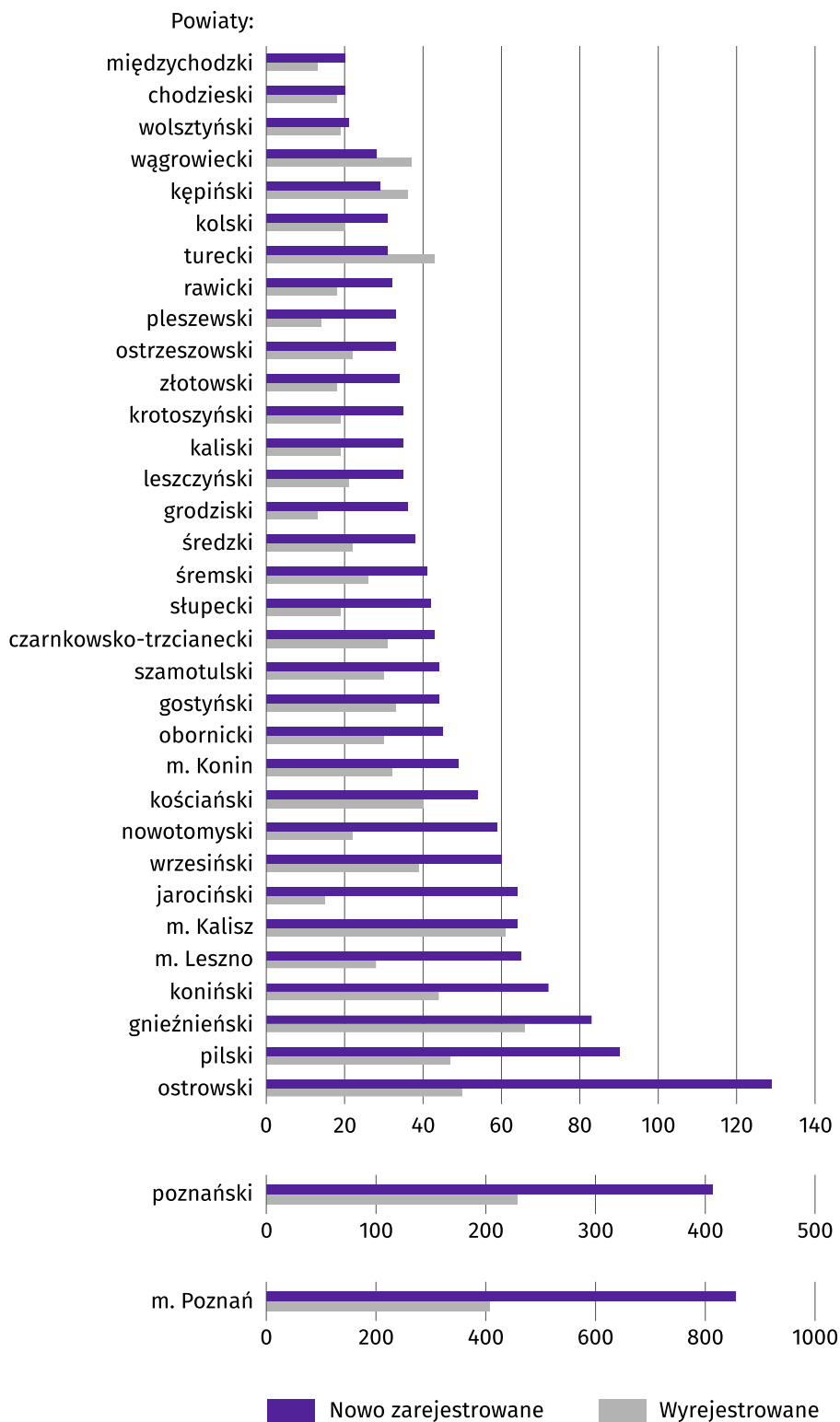
Ze względu na rodzaj działalności w analizowanym okresie największy wzrost liczby podmiotów ponownie odnotowano w sekcjach: wytwarzanie i zaopatrywanie w energię elektryczną, gaz, parę wodną i gorącą wodę (o 13,8%), informacja i komunikacja (o 7,9%), administrowanie i działalność wspierająca (o 5,6%), edukacja (o 4,5%) oraz działalność finansowa i ubezpieczeniowa (o 4,4%).

W listopadzie br. do rejestru REGON wpisano 2802 **nowe podmioty**, tj. o 1026 (o 26,8%) mniej niż w poprzednim miesiącu. Wśród nowo zarejestrowanych jednostek przeważały osoby fizyczne prowadzące działalność gospodarczą (2222; o 953 jednostki, tj. o 30,0%, mniej niż w październiku br.). Ponadto w listopadzie br. zarejestrowano 401 nowych spółek handlowych (o 82 mniej niż przed miesiącem), w tym 380 spółek z ograniczoną odpowiedzialnością (o 70 mniej).

W listopadzie br. z rejestru REGON **wykreślono** 1601 podmiotów, tj. o 464 (o 22,5%) mniej niż w październiku br., w tym 1266 osób fizycznych prowadzących działalność gospodarczą, o 403 (o 24,1%) mniej niż przed miesiącem.

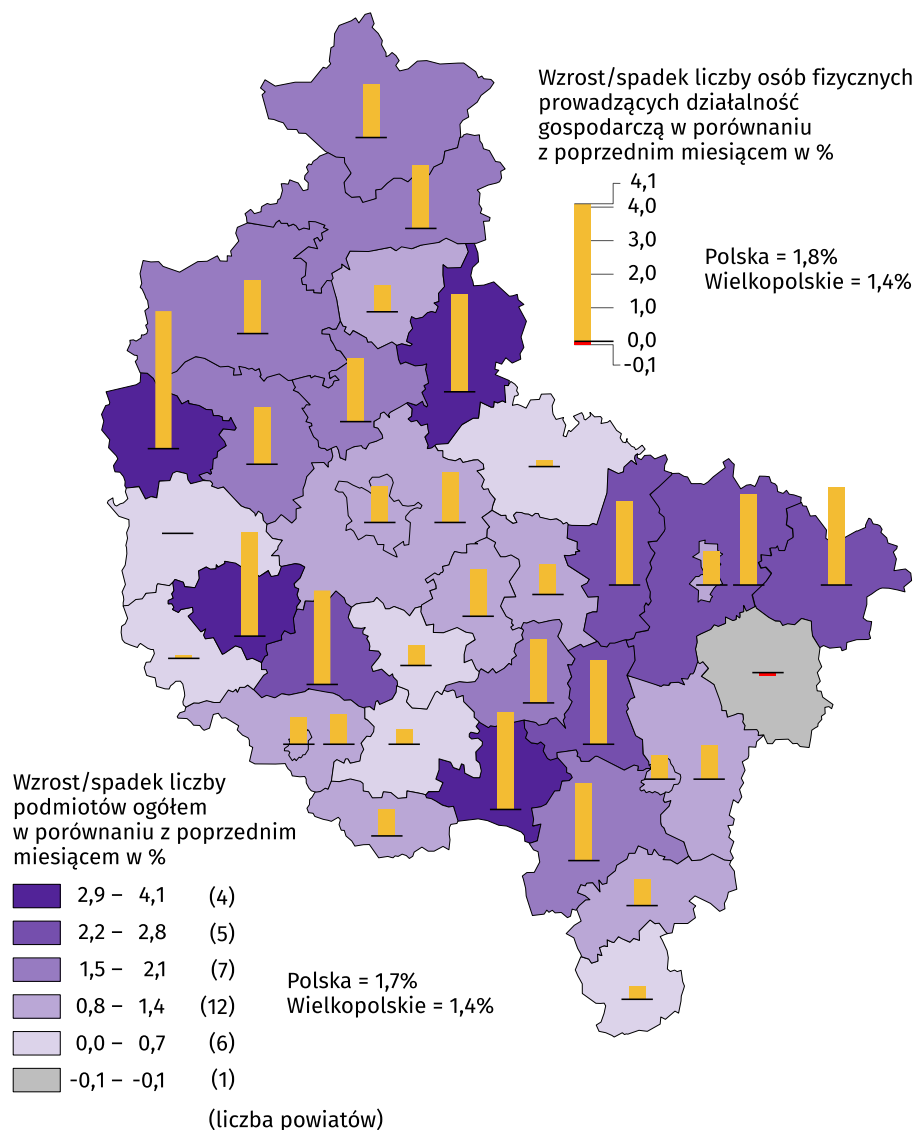
⁴ Dotyczy osób prawnych, jednostek organizacyjnych niemających osobowości prawnej oraz osób fizycznych prowadzących działalność gospodarczą (bez osób fizycznych prowadzących gospodarstwa indywidualne w rolnictwie).

Wykres 10. Podmioty gospodarki narodowej nowo zarejestrowane i wyrejestrowane w listopadzie 2023 r.



Według stanu na koniec listopada br. w rejestrze REGON dla województwa wielkopolskiego 66,2 tys. podmiotów miało zawieszoną działalność (o 1,4% więcej niż w końcu października br.). Zdecydowaną większość stanowiły osoby fizyczne prowadzące działalność gospodarczą (62,4 tys., tj. 94,4%).

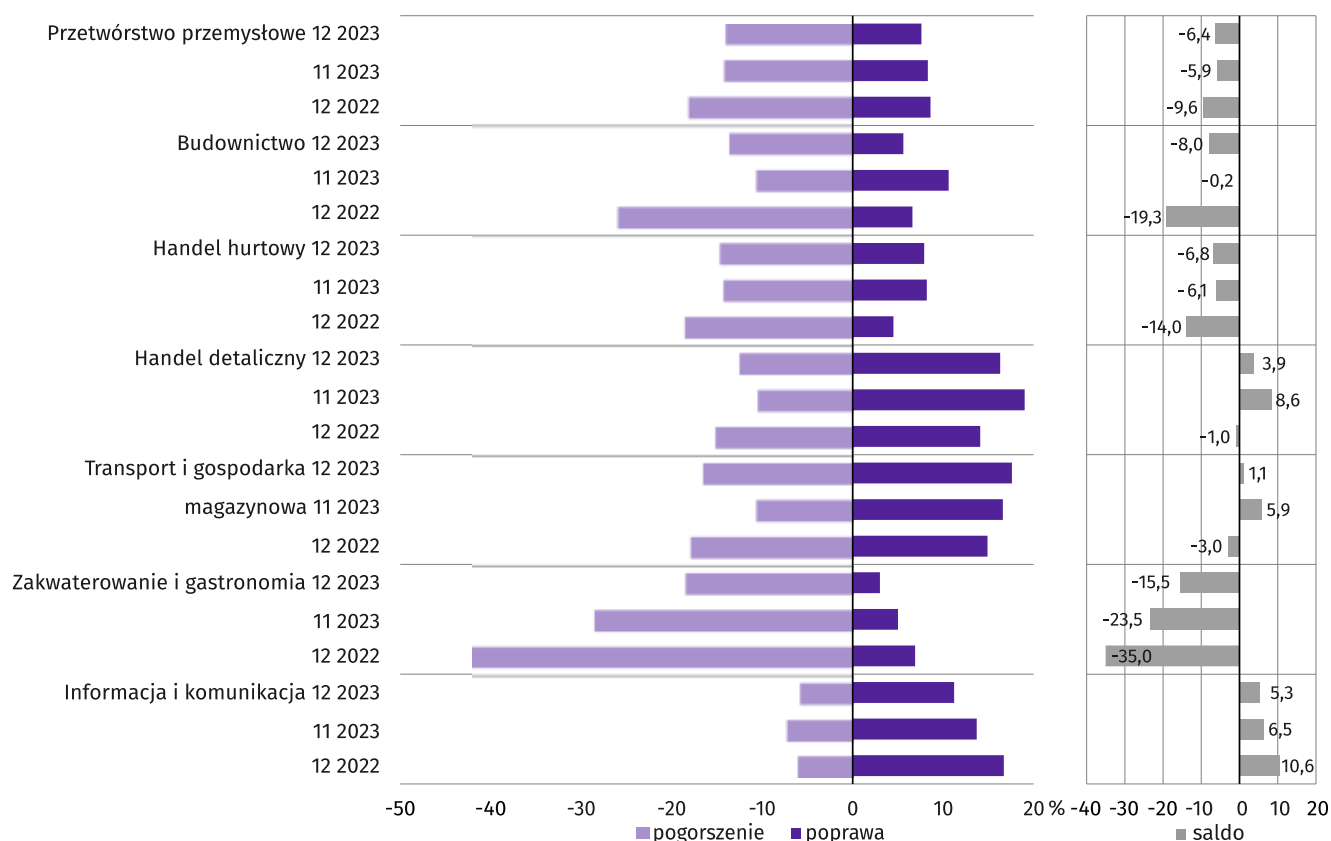
Mapa 3. Podmioty gospodarki narodowej z zawieszoną działalnością w 2023 r. Stan w końcu listopada



Koniunktura gospodarcza

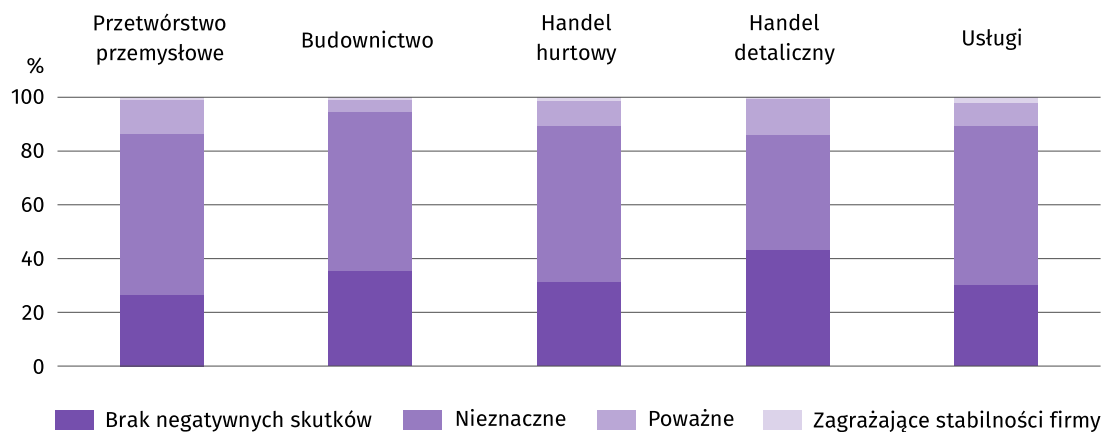
W grudniu br. w większości badanych obszarów gospodarki oceny koniunktury formułowane przez przedsiębiorców są negatywne. Najgorsze nastroje gospodarcze panują wśród jednostek prowadzących działalność usługową w zakwaterowaniu i gastronomii. Mimo to, w skali miesiąca jedynie w tej sekcji zanotowano wzrost wartości wskaźnika ogólnego klimatu koniunktury. Największe pogorszenie opinii zaobserwowano w gronie podmiotów zajmujących się budownictwem. Gorzej niż w poprzednim miesiącu koniunkturę oceniają również jednostki zajmujące się handlem detalicznym oraz transportem i gospodarką magazynową, przy czym wśród tych przedsiębiorców przeważają jednak opinie optymistyczne. Pozytywnie oceniają koniunkturę także podmioty z sekcji informacja i komunikacja, a opinie odnośnie sytuacji w gospodarce formułowane przez przedsiębiorców z tej sekcji są zbliżone do ocen sprzed miesiąca.

Wykres 11. Wskaźniki ogólnego klimatu koniunktury według rodzaju działalności (sekcje i działy PKD 2007)



Wyniki badania dot. wpływu wojny w Ukrainie na koniunkturę gospodarczą⁵

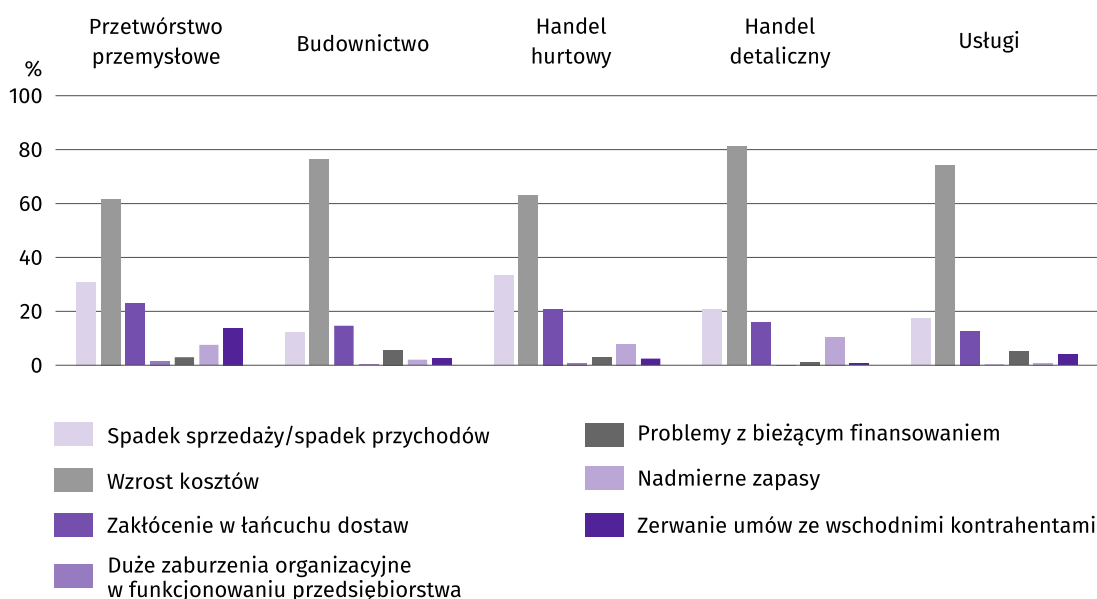
Pyt. 1. Negatywne skutki wojny w Ukrainie i jej konsekwencje dla prowadzonej przez Państwa firmę działalności gospodarczej będą w bieżącym miesiącu:



Przedsiębiorcy, którzy udzieli odpowiedzi na pytania dodatkowe w grudniu br., w większości byli zdania, że wojna trwająca w Ukrainie nie powodowała negatywnych skutków lub stanowiła nieznaczące zagrożenie dla ich firm. Takiej odpowiedzi udzieliło m.in. 94,4% przedsiębiorców prowadzących działalność w budownictwie, 89,2% w usługach oraz 89,0% w handlu hurtowym. Skutki wojny stanowiące poważne zagrożenie lub zagrażające stabilności firmy przewidywało m.in. 14,1% przedsiębiorstw z handlu detalicznego i 13,9% – z przetwórstwa przemysłowego.

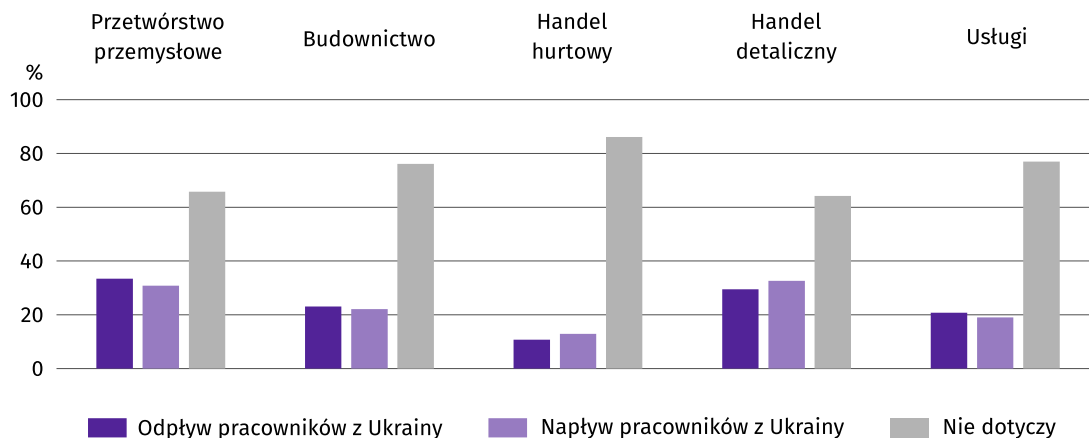
⁵ Badanie zostało przeprowadzone od 1 do 10 dnia bieżącego miesiąca na próbie jednostek przemysłowych, budowlanych, handlowych i usługowych. Pytania zostały podzielone na dwie sekcje – pytań dotyczących wpływu wojny w Ukrainie na koniunkturę gospodarczą oraz dotyczących rynku pracy. Odpowiedzi na cały dodatkowy blok pytań są udzielane na zasadzie dobrowolności. We wszystkich pytaniach prezentowany jest procent (ważony) odpowiedzi respondentów na dany wariant. Dane zostały zagregowane zgodnie z metodologią agregacji (ważenia) stosowaną standardowo w badaniu koniunktury gospodarczej.

Pyt. 2. Z zaobserwowanych w ostatnim miesiącu negatywnych skutków wojny w Ukrainie najbardziej do Państwa firmy odnoszą się:



Za najbardziej znaczący negatywny skutek wojny w Ukrainie przedsiębiorcy, niezależnie od rodzaju prowadzonej działalności, uznali wzrost kosztów. Taką opinię wyraziło m.in. 81,1% przedsiębiorców zajmujących się handlem detalicznym, 76,4% firm budowlanych oraz 74,4% podmiotów usługowych. Spadek sprzedaży/przychodów najczęściej zgłaszali prowadzący działalność w zakresie handlu hurtowego (33,3%) i przetwórstwa przemysłowego (31,0%). Przedsiębiorców z tych dwóch sekcji w największym stopniu dotyczył również problem zakłóceń w łańcuchu dostaw (odpowiednio 20,9% i 22,9%).

Pyt. 3. Jeżeli w Państwa firmie są zatrudnieni pracownicy z Ukrainy, to czy w związku z wojną w Ukrainie zaobserwowali Państwo w ubiegłym miesiącu⁶:

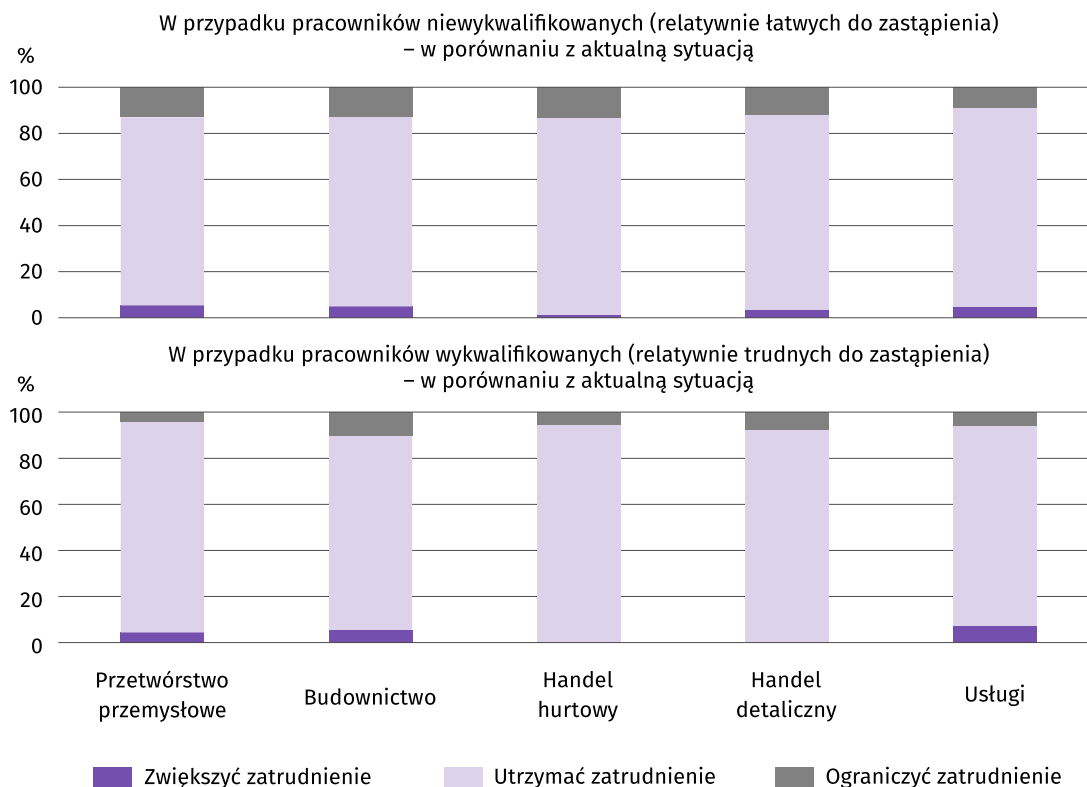


Wśród przedsiębiorstw, które odpowiedziały na pytania dotyczące wojny w Ukrainie oraz zatrudniały pracowników z tego kraju, największy odsetek przedsiębiorców, którzy zaobserwowali zjawisko napływu i odpływu pracowników z Ukrainy, zanotowano w przetwórstwie przemysłowym (30,8% i 33,4%), a także w handlu detalicznym (odpowiednio 32,6% i 29,5%).

⁶ Dopuszczalne było równoczesne zaznaczenie po jednej odpowiedzi dla każdego z wariantów („odptyw” i „napływ”), w związku z tym suma wariantów może przekroczyć 100%. Odpowiedź „nie dotyczy” zaznaczana była w przypadku, gdy firma nie zatrudnia pracowników z Ukrainy lub nie zaobserwowała w ubiegłym miesiącu ich „odptywu” czy „napływu”.

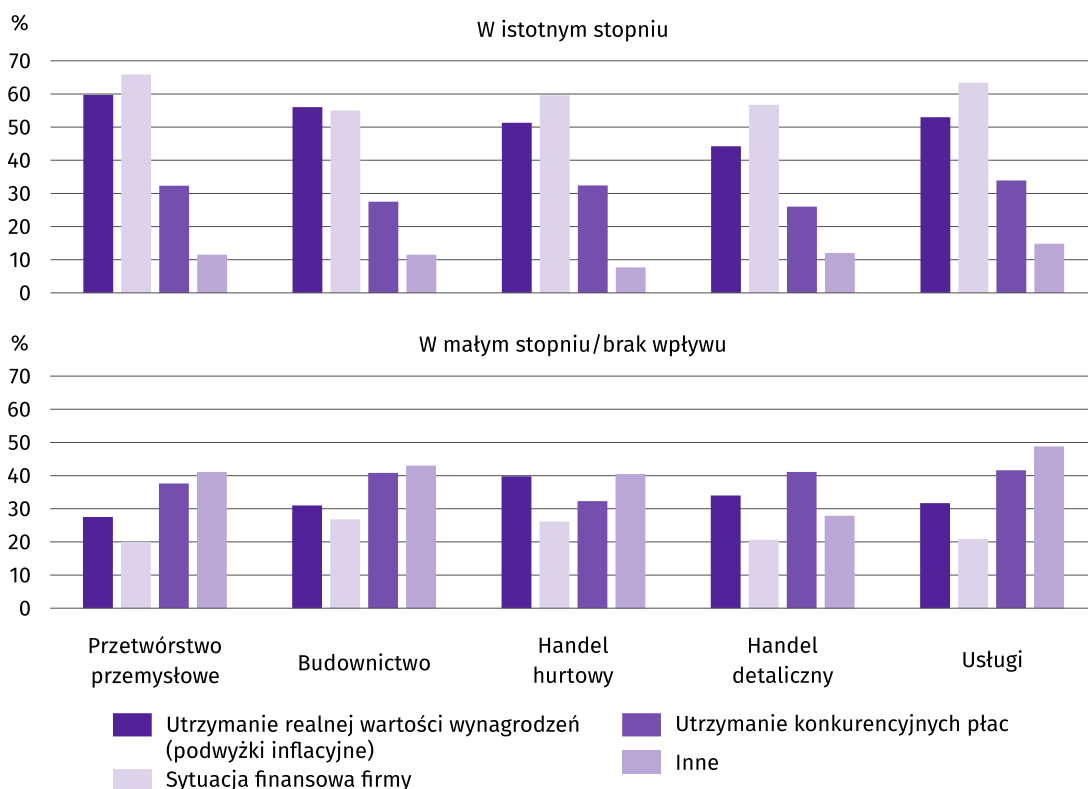
Wyniki badania dot. rynku pracy

Pyt. 4. Czy zamierzają Państwo w najbliższych trzech miesiącach zwiększyć/utrzymać/ograniczyć zatrudnienie w przypadku pracowników niewykwalifikowanych (relatywnie łatwych do zastąpienia) oraz wykwalifikowanych (relatywnie trudnych do zastąpienia) – w porównaniu z aktualną sytuacją?



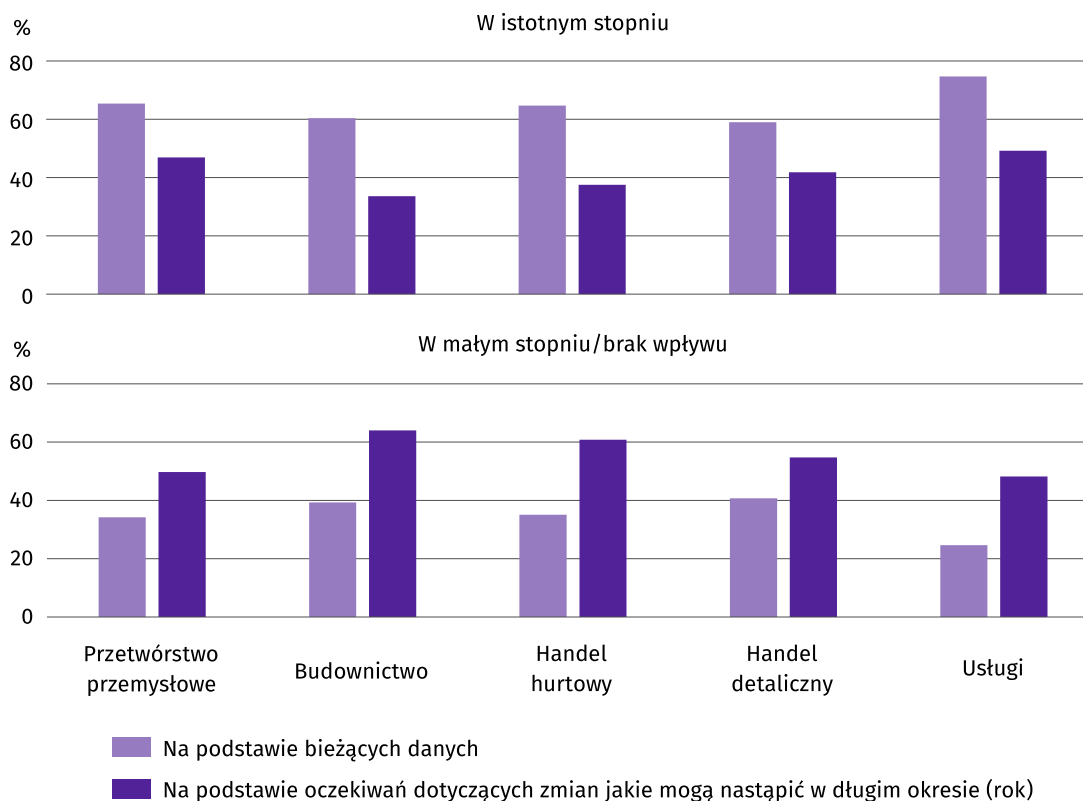
Przedsiębiorcy ze wszystkich badanych obszarów działalności, mając na uwadze aktualną sytuację, w zdecydowanej większości zamierzają w najbliższych trzech miesiącach utrzymać poziom zatrudnienia zarówno w przypadku pracowników niewykwalifikowanych, jak i wykwalifikowanych.

Pyt. 5. Które z poniższych czynników i w jakim stopniu wpłyną na poziom wynagrodzenia pracowników w Państwa firmie w najbliższych trzech miesiącach?



Przedsiębiorcy, którzy zdecydowali się odpowiedzieć na pytania dotyczące rynku pracy, najczęściej byli zdania, że na poziom wynagrodzenia w ich firmach w istotnym stopniu wpłynie sytuacja finansowa przedsiębiorstwa. Taką opinię wyraziło m.in. 65,9% przedsiębiorców przetwórstwa przemysłowego oraz 63,4% w usługach. Utrzymanie realnej wartości wynagrodzeń (podwyżki inflacyjne) było kolejnym ważnym czynnikiem, który wymieniały badane przedsiębiorstwa (m.in. 59,7% w przetwórstwie przemysłowym i 56,0% w budownictwie). Wśród czynników wpływających w małym stopniu lub niemających wpływu na poziom wynagrodzenia najczęściej wybierano inne, nieokreślone czynniki. Odpowiedzi te dominowały w firmach prowadzących działalność w usługach (48,8%), budownictwie (43,0%), przetwórstwie przemysłowym (41,1%) i handlu hurtowym (40,5%), natomiast w handlu detalicznym częściej wskazywano na utrzymanie konkurencyjnych płac (41,1%).

Pyt. 6. W jakim stopniu Państwa decyzje w zakresie zatrudnienia i wynagrodzeń w najbliższych trzech miesiącach oparte są:



W większości badanych przedsiębiorstw decyzje odnoszące się do zatrudnienia i wynagrodzeń pracowników (w najbliższych trzech miesiącach) w największym stopniu podejmowane są na podstawie bieżących danych, w tym przez przedsiębiorców prowadzących działalność w usługach w 74,7%, przetwórstwie przemysłowym – w 65,4% i handlu hurtowym – w 64,7%. Oczekiwania dotyczące zmian jakie mogą nastąpić w długim okresie (rok) najczęściej wskazywane są jako czynnik w małym stopniu wpływający lub niemający wpływu na takie decyzje (m.in. przez 64,0% firm budowlanych i 60,8% przedsiębiorstw handlu hurtowego).

Więcej informacji dotyczących wyników badań koniunktury gospodarczej można znaleźć na stronie Urzędu Statystycznego w Zielonej Górze <https://zielonagora.stat.gov.pl/osrodki/osrodek-badan-koniunktury/obk-dane/>

WYBRANE DANE O WOJEWÓDZTWIE WIELKOPOLSKIM

WYSZCZEGÓLNIENIE A – 2022 r., B – 2023 r.		01	02	03	04	05	06	07	08	09	10	11	12
Przeciętne zatrudnienie w sektorze przedsiębiorstw ^a													
w tys. osób	A	843,8	845,2	846,8	849,2	848,9	851,5	852,5	853,3	852,7	855,1	857,1	857,9
	B	862,7	860,9	857,6	857,2	857,9	858,5	858,0	856,7	854,8	855,2	855,9	
poprzedni miesiąc=100	A	101,6	100,2	100,2	100,3	100,0	100,3	100,1	100,1	99,9	100,3	100,2	100,1
	B	100,6	99,8	99,6	99,9	100,1	100,1	99,9	99,8	99,8	100,0	100,1	
analogiczny miesiąc poprzedniego roku=100	A	104,5	103,4	103,4	103,7	103,4	103,3	103,3	103,7	103,7	103,7	103,3	103,4
	B	102,2	101,9	101,3	100,9	101,1	100,8	100,6	100,4	100,2	100,0	99,9	
Bezrobotni zarejestrowani (stan w końcu okresu)													
w tys. osób	A	52,3	52,2	50,4	48,5	46,6	44,2	44,0	44,3	44,7	45,0	45,6	46,3
	B	49,8	50,9	50,0	48,4	47,0	46,5	46,8	46,8	46,8	46,3	46,2	
Stopa bezrobocia ^b (stan w końcu okresu) w %													
	A	3,3	3,3	3,2	3,1	2,9	2,8	2,8	2,8	2,8	2,8	2,9	2,9
	B	3,2	3,2	3,2	3,1	3,0	3,0	3,0	3,0	3,0	3,0	2,9	
Oferty pracy (w ciągu miesiąca)													
	A	8818	9229	9023	7179	6962	7022	6152	6949	5831	5452	4308	3986
	B	6428	6135	6729	4806	4916	5903	6005	5916	5643	4790	4087	
Liczba bezrobotnych na 1 ofertę pracy (stan w końcu okresu)													
	A	10	8	8	8	7	8	8	8	10	9	13	16
	B	11	11	12	13	13	10	11	12	11	13	14	
Przeciętne wynagrodzenie miesięczne brutto													
w sektorze przedsiębiorstw ^a w zł	A	5443,62	5532,60	5997,10	6121,49	5887,41	5811,46	5947,55	5886,22	6171,65	5957,86	6090,24	6312,16
	B	6271,86	6346,65	6802,78	6864,88	6728,38	6573,86	6643,65	6695,71	6640,06	6706,93	6883,22	
poprzedni miesiąc=100	A	94,0	101,6	108,4	102,1	96,2	98,7	102,3	99,0	104,8	96,5	102,2	103,6
	B	99,4	101,2	107,2	100,9	98,0	97,7	101,1	100,8	99,2	101,0	102,6	
analogiczny miesiąc poprzedniego roku=100	A	108,1	109,2	109,2	116,8	113,1	112,2	112,2	111,5	116,3	112,1	111,7	109,0
	B	115,2	114,7	113,4	112,1	114,3	113,1	111,7	113,8	107,6	112,6	113,0	
Wskaźnik cen:													
towarów i usług konsumpcyjnych ^c :													
analogiczny okres poprzedniego roku=100	A	.	.	109,9	.	.	114,8	.	.	117,5	.	.	118,3
	B	.	.	118,0	.	.	113,2	.	.	109,6	.	.	
skupu ziarna zbóż:													
poprzedni miesiąc=100	A	98,7	99,8	121,4	107,4	104,0	99,3	87,1	100,2	100,8	103,1	99,1	95,8
	B	92,3	94,8	91,7	95,2	84,8	96,6	93,1	103,7	99,4	100,0	98,7	
analogiczny miesiąc poprzedniego roku=100	A	149,5	141,3	167,9	176,8	177,7	170,6	178,4	179,4	155,1	149,0	127,5	114,3
	B	106,9	101,5	76,7	67,9	55,3	53,9	57,5	59,6	58,7	57,0	56,8	
skupu żywca rzeźnego wołowego (bez cieląt):													
poprzedni miesiąc=100	A	101,0	101,5	111,6	98,9	109,9	93,3	98,3	104,7	95,7	100,7	100,5	99,0
	B	97,8	101,8	97,8	103,4	99,3	95,7	95,1	102,3	97,9	102,6	97,2	
analogiczny miesiąc poprzedniego roku=100	A	143,9	141,7	159,4	149,6	161,3	147,8	145,9	143,3	134,4	120,9	114,5	114,5
	B	110,8	111,2	97,4	101,8	92,0	94,4	91,4	89,2	91,3	93,1	90,0	
skupu żywca rzeźnego wieprzowego:													
poprzedni miesiąc=100	A	98,9	96,8	152,4	104,0	96,4	102,9	104,9	105,5	103,9	93,9	100,1	105,7
	B	96,7	110,2	102,3	107,2	96,7	106,1	98,4	89,1	100,3	95,2	98,3	
analogiczny miesiąc poprzedniego roku=100	A	115,2	100,4	123,2	130,9	123,7	127,0	142,6	147,0	175,7	173,6	175,4	171,9
	B	168,1	191,4	128,5	132,5	132,9	137,0	128,5	108,5	104,8	106,3	104,4	

a W przedsiębiorstwach, w których liczba pracujących przekracza 9. b Udział zarejestrowanych bezrobotnych w cywilnej ludności aktywnej zawodowo. Stopa bezrobocia uwzględnia pracujących w gospodarstwach indywidualnych wyszacowanych na podstawie wyników PSR 2020 oraz pracujących poza rolnictwem uzyskanych ze sprawozdawczości przedsiębiorstw i jednostek sfery budżetowej. Dane te nie są w pełni porównywalne z okresami wcześniejszymi. c W kwartale.

WYBRANE DANE O WOJEWÓDZTWIE WIELKOPOLSKIM

WYSZCZEGÓLNIENIE A – 2022 r., B – 2023 r.		01	02	03	04	05	06	07	08	09	10	11	12
Relacje cen skupu ^a żywności wieprzowego	A	4,7	4,4	5,9	5,9	4,9	5,0	5,6	5,5	5,4	5,2	5,1	5,6
do cen targowiskowych 1 kg żyta	B	5,3	6,1	7,0	7,4	7,1	9,0	8,6	8,2	8,6	8,5	8,3	
Produkcja sprzedana przemysłu ^b (w cenach statycznych):													
poprzedni miesiąc=100	A	92,6	104,3	112,0	93,8	101,2	100,2	92,0	101,7	110,8	95,9	110,2	91,3
	B	92,5	98,5	116,3	85,6	103,0	101,8	92,1	104,2	104,3	103,3*	106,7	
analogiczny miesiąc poprzedniego roku=100	A	107,6	107,2	102,8	108,3	109,2	106,5	100,6	112,0	109,4	103,4	103,3	102,9
	B	102,8	97,1	100,9	92,1	93,8	95,2	95,3	97,7	91,9	99,0*	95,8	
Produkcja budowlano-montażowa ^b (w cenach bieżących):													
poprzedni miesiąc=100	A	39,7	110,9	160,0	91,4	109,5	103,9	86,7	118,0	104,1	112,0	106,6	126,4
	B	38,5	98,2	146,3	101,4	100,9	117,6	91,9	116,9	107,0	120,5	80,3	
analogiczny miesiąc poprzedniego roku=100	A	139,4	115,9	132,7	108,9	115,7	103,8	101,3	112,9	108,6	113,1	139,0	117,8
	B	114,0	100,8	92,2	102,3	94,3	106,7	113,1	112,1	115,2	123,9	93,3	
Mieszkania oddane do użytkowania (od początku roku)	A	2071	4491	6649	8498	10096	12209	13904	15682	17952	20243	22918	25684
	B	2164	3882	6055	8791	10520	12812	14134*	15715*	17347*	18927*	20836	
analogiczny okres poprzedniego roku=100	A	135,8	128,3	115,6	107,2	103,7	103,7	100,1	95,6	91,5	91,3	92,4	94,8
	B	104,5	86,4	91,1	103,4	104,2	104,9	101,7*	100,2*	96,6*	93,5*	90,9	
Sprzedż detaliczna towarów ^b (w cenach bieżących):													
poprzedni miesiąc=100	A	80,6	99,4	116,0	108,3	99,7	97,1	102,3	102,7	98,2	104,1	100,3	117,9
	B	77,4	98,7	116,0	102,8	97,2	100,5	100,6	101,9	98,3	102,4	98,2	
analogiczny miesiąc poprzedniego roku=100	A	117,2	114,7	115,5	127,1	130,4	123,2	122,4	127,3	127,2	122,4	125,7	123,9
	B	118,9	118,1	118,1	112,1	109,3	113,1	111,1	110,3	110,4	108,6	106,4	
Wskaźnik rentowności obrotu w przedsiębiorstwach ^c													
brutto ^d w %	A	.	.	4,1	.	.	5,3	.	.	6,6	.	.	5,6
	B	.	.	7,6	.	.	7,0	.	.	7,2	.	.	
netto ^e w %	A	.	.	3,2	.	.	4,4	.	.	5,6	.	.	4,5
	B	.	.	6,0	.	.	5,7	.	.	5,9	.	.	
Nakłady inwestycyjne ^c (w mln zł; ceny bieżące)	A	.	.	4093,1	.	.	8962,1	.	.	14341,1	.	.	21688,2
	B	.	.	4572,6	.	.	9479,3	.	.	14688,3	.	.	
analogiczny okres poprzedniego roku =100	A	.	.	123,3	.	.	127,0	.	.	130,3	.	.	132,4
	B	.	.	111,7	.	.	105,8	.	.	102,4	.	.	
Podmioty gospodarki narodowej ^f (stan w końcu okresu)	A	477358	478081	479170	480310	481656	483172	484439	485862	487751	489255	490406	491160
	B	491343	492253	493082	494371	495617	496818	497798	499308	500911	502614	503773	
w tym spółki handlowe	A	59145	59557	59915	60118	60300	60495	60760	60965	61139	61420	61628	61767
	B	62017	62213	62129	62296	62502	62647	62859	63212	63422	63552	63699	
w tym z udziałem kapitału zagranicznego	A	6072	6083	6106	6132	6128	6148	6169	6171	6175	6189	6218	6224
	B	6209	6212	6182	6184	6182	6163	6173	6206	6209	6190	6179	

a Ceny bieżące bez VAT. b W przedsiębiorstwach, w których liczba pracujących przekracza 9. c W przedsiębiorstwach, w których liczba pracujących przekracza 49; dane prezentowane są narastająco. d Relacja wyniku finansowego brutto do przychodów z całokształtu działalności. e Relacja wyniku finansowego netto do przychodów z całokształtu działalności. f W rejestrze REGON, bez osób prowadzących gospodarstwa indywidualne w rolnictwie. * Dane zmienione w stosunku do publikowanych wcześniej.

Opracowanie merytoryczne:

Urząd Statystyczny w Poznaniu

Dyrektor Jacek Kowalewski

tel.: 61 2798 266

Rozpowszechnianie:

Wielkopolski Ośrodek Badań Regionalnych

Wojewódzkie Informatorium Statystyczne

tel.: 61 2798 320, 61 2798 323

Współpraca z Mediami:

Arleta Olbrot

Wielkopolski Ośrodek Badań Regionalnych

tel.: 61 2798 345

e-mail: a.olbrot@stat.gov.pl



poznan.stat.gov.pl



[@Poznan_STAT](https://twitter.com/Poznan_STAT)



[@PoznanSTAT](https://www.facebook.com/PoznanSTAT)



[@UrzadStatystycznywPoznaniu](https://www.youtube.com/@UrzadStatystycznywPoznaniu)

Powiązane opracowania

[Sytuacja społeczno-gospodarcza kraju w listopadzie 2023 r.](#)

[Biuletyn Statystyczny Nr 11/2023](#)

Temat dostępny w bazach danych

[Dziedzinowe Bazy Wiedzy](#)

[Bank Danych Lokalnych \(BDL\)](#)

Ważniejsze pojęcia dostępne w słowniku

[Przeciętne zatrudnienie](#)

[Bezrobotni zarejestrowani](#)

[Długotrwanie bezrobotni](#)

[Stopa bezrobocia rejestrowanego](#)

[Przeciętne miesięczne wynagrodzenie brutto](#)

[Wskaźnik cen towarów i usług konsumpcyjnych](#)

[Skup produktów rolnych](#)

[Ceny skupu](#)

[Ceny targowiskowe](#)

[Produkcja sprzedana przemysłu](#)

[Produkcja budowlano-montażowa](#)

[Mieszkania oddane do użytkowania](#)

[Mieszkania, na które wydano pozwolenia](#)

[Mieszkania, których budowę rozpoczęto](#)

[Sprzedaż detaliczna](#)

[Sprzedaż hurtowa](#)

[Wyniki finansowe przedsiębiorstw](#)

[Nakłady inwestycyjne](#)

[Podmiot gospodarki narodowej](#)