



## Urząd Statystyczny w Poznaniu

OPRACOWANIA SYGNALNE

Data opracowania:  
maj 2016

ul. Wojska Polskiego 27/29  
60-624 Poznań

tel.: 61 27 98 200  
fax: 61 27 98 100

SekretariatUSPOZ@stat.gov.pl  
poznan.stat.gov.pl



## Turystyka w województwie wielkopolskim w 2015 r.

Źródłem danych o stanie i wykorzystaniu turystycznych obiektów noclegowych w Polsce jest stałe badanie Głównego Urzędu Statystycznego, prowadzone z częstotliwością miesięczną na formularzu o symbolu KT-1. Badaniem objęte są turystyczne obiekty noclegowe posiadające 10 i więcej miejsc noclegowych. W sporządzanych sprawozdaniach jednostki podają dokładną lokalizację, rodzaj i kategorię obiektu oraz liczbę pokoi, miejsc noclegowych i placówek gastronomicznych. Ponadto informują one o wykorzystaniu obiektu w poszczególnych miesiącach, tj. o liczbie dni działalności obiektu, nominalnej liczbie miejsc noclegowych lub pokoi, a także o liczbie osób korzystających z zakwaterowania oraz liczbie udzielonych noclegów i wynajętych pokoi (z wyodrębnieniem turystów zagranicznych).

**Stopień wykorzystania miejsc noclegowych** – to stosunek liczby udzielonych noclegów do nominalnej liczby miejsc noclegowych (suma miejsc noclegowych przygotowanych dla turystów w każdym dniu działalności obiektu).

**Stopień wykorzystania pokoi** – to stosunek liczby wynajętych pokoi w obiektach hotelowych do nominalnej liczby pokoi (suma pokoi przygotowanych dla turystów w każdym dniu działalności obiektu hotelowego).

**Turyści zagraniczni** korzystający z turystycznych obiektów noclegowych rejestrowani są według kraju stałego zamieszkania. Turysta zagraniczny może być wykazany wielokrotnie, jeśli w czasie jednorazowego pobytu w Polsce korzysta z kilku obiektów noclegowych.

Najczęściej stosowane wskaźniki dotyczące infrastruktury noclegowej i jej wykorzystania to miary odnoszące się do liczby mieszkańców bądź powierzchni badanej jednostki terytorialnej.

Relację do liczby mieszkańców badanej jednostki terytorialnej prezentują m.in. wskaźniki:

- funkcji turystycznej Baretje'a, określający stosunek liczby miejsc noclegowych do liczby mieszkańców,
- intensywności ruchu turystycznego Schneidera, określający relację korzystających z noclegów w ciągu roku do liczby mieszkańców,
- intensywności ruchu turystycznego Charvata, określający relację udzielonych noclegów w ciągu roku do liczby mieszkańców.

Odniesienie wielkości zjawiska do powierzchni badanej jednostki terytorialnej przedstawiają m.in. wskaźniki:

- gęstości bazy noclegowej, określający relację liczby miejsc noclegowych do powierzchni w km<sup>2</sup>,
- gęstości ruchu turystycznego, określający stosunek korzystających z noclegów w ciągu roku do powierzchni w km<sup>2</sup>.

Bazę turystyczną charakteryzują ponadto mierniki:

- rozwoju bazy noclegowej, określający relację korzystających z noclegów do liczby miejsc noclegowych,
- wykorzystania pojemności noclegowej, określający relację udzielonych noclegów do liczby miejsc noclegowych.

Szerszy opis metodologii można znaleźć w publikacji, dostępnej na stronie internetowej:

<http://stat.gov.pl/obszary-tematyczne/kultura-turystyka-sport/turystyka/>

Prosimy o podanie źródła przy publikowaniu danych Urzędu Statystycznego.

## OBIEKTY I MIEJSCA NOCLEGOWE

W końcu lipca 2015 r. na terenie województwa wielkopolskiego funkcjonowało 701 turystycznych obiektów noclegowych. Bazę turystyczną tworzyło 345 obiektów hotelowych (w tym 230 hoteli) oraz 356 tzw. pozostałych obiektów noclegowych (w tym m.in. 69 kwater agroturystycznych, 68 ośrodków wczasowych i 33 ośrodki szkoleniowo-wypoczynkowe). Trzy czwarte obiektów miało charakter całoroczny. W porównaniu z poprzednim rokiem ogólna liczba obiektów zmniejszyła się o 10, tj. o 1,4%. Ubyło m.in. 5 ośrodków szkoleniowo-wypoczynkowych, 4 ośrodki wczasowe, 2 hostele i 2 kwatery agroturystyczne, wzrosła natomiast liczba innych obiektów hotelowych, zespołów domków turystycznych, kempingów oraz pokoi gościnnych (we wszystkich kategoriach o 2 obiekty więcej).

Tabl. 1. Wybrane dane o turystycznych obiektach noclegowych w 2015 r.

RODZAJE OBIEKTÓW	Obiekty <sup>a</sup>		Miejsca noclegowe <sup>a</sup>		Korzystający z noclegów		Udzielone noclegi	
	ogółem	w tym całoroczne	ogółem	w tym całoroczne	ogółem	w tym turyści zagraniczni	ogółem	w tym turystom zagranicznym
<b>O g ó ł e m</b> .....	<b>701</b>	<b>528</b>	<b>42854</b>	<b>30362</b>	<b>1882655</b>	<b>281094</b>	<b>3378292</b>	<b>541468</b>
Hotele .....	230	230	17814	17814	1257513	250856	1998383	463165
Motele .....	15	15	557	557	31406	1180	53754	1737
Pensjonaty .....	20	19	632	584	27341	2574	44438	5338
Inne obiekty hotelowe .....	80	78	3779	3233	180935	12224	284283	27709
Domy wycieczkowe .....	1	1	66	66	4619	97	9410	227
Schroniska młodzieżowe .....	1	1	52	52	116	16	343	76
Szkolne schroniska młodzieżowe .....	31	27	1687	1337	33026	1407	88329	4030
Ośrodki wczasowe .....	68	10	4183	688	37092	267	193429	1338
Ośrodki kolonijne .....	4	–	414	–	1047	–	9813	–
Ośrodki szkoleniowo-wypoczynkowe .....	33	27	3181	2395	77871	2378	225852	12932
Domy pracy twórczej .....	5	5	368	368	7922	910	21885	4590
Zespoły domków turystycznych .....	45	4	2301	250	26482	408	80235	1733
Kempingi .....	13	1	1431	150	20851	4443	42261	5604
Pola biwakowe .....	15	–	2311	–	6394	98	13349	253
Hostele .....	13	13	555	555	35170	3175	66313	7196
Pokoje gościnne .....	25	17	434	256	5544	255	22795	2128
Kwatery agroturystyczne .....	69	55	1210	892	14301	414	57327	2048
Pozostałe niesklasyfikowane .....	33	25	1879	1165	115025	392	166093	1364

<sup>a</sup> Stan w dniu 31 VII.

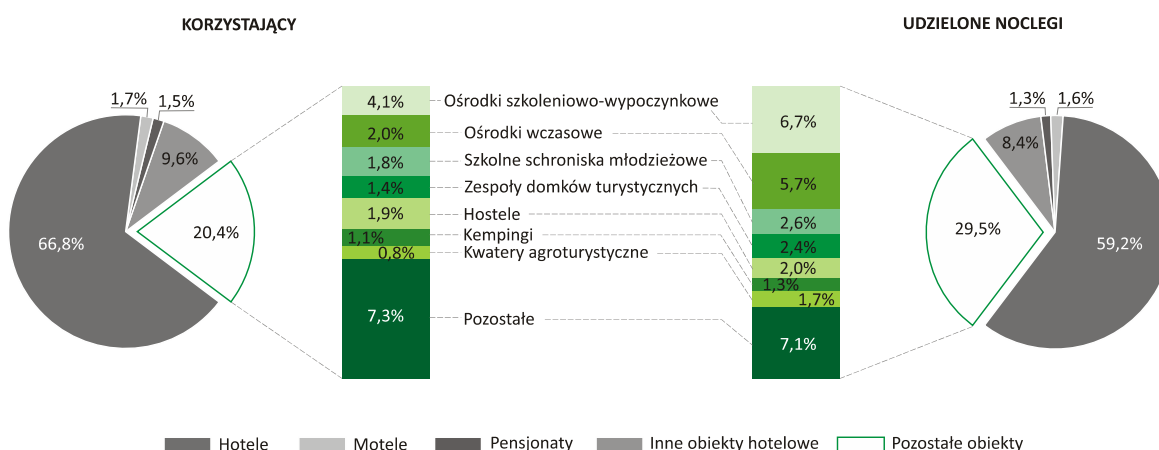
W końcu lipca 2015 r. turystyczne obiekty noclegowe w województwie wielkopolskim oferowały 42854 miejsca noclegowe, z tego 70,8% w obiektach całorocznych. W porównaniu z poprzednim rokiem, pomimo mniejszej liczby obiektów, liczba miejsc noclegowych zwiększyła się nieznacznie (o 0,6%). Najwięcej miejsc przybyło w ośrodkach wczasowych (299 miejsc; wzrost o 7,7%), zespołach domków turystycznych (165 miejsc; wzrost o 7,7%), na kempingach (145 miejsc; wzrost o 11,3%) oraz w innych obiektach hotelowych (121 miejsc; wzrost o 3,3%). Na jeden obiekt noclegowy przypadło średnio 61 miejsc (66 miejsc w obiektach hotelowych i 56 w pozostałych obiektach noclegowych; w 2014 r. odpowiednio: 60, 66 i 55 miejsc).

## WYKORZYSTANIE TURYSTYCZNYCH OBIEKTÓW NOCLEGOWYCH

W całym roku 2015 w turystycznych obiektach noclegowych znajdujących się na terenie województwa wielkopolskiego udzielono łącznie 3378,3 tys. noclegów (o 7,8% więcej niż przed rokiem), z których skorzystało 1882,7 tys. osób (o 6,6% więcej niż w poprzednim roku). Podobnie jak w poprzednich latach, największym zainteresowaniem wśród turystów cieszyły się hotele. W 2015 r. z noclegów w tego typu obiektach skorzystało 1257,5 tys. osób, co stanowiło 66,8% ogółu turystów korzystających z bazy noclegowej (64,4% w 2014 r.). Stosunkowo duża liczba turystów odwiedzających województwo wielkopolskie zatrzymywała się także w innych obiektach hotelowych<sup>1</sup> (9,6% wobec 10,4% przed rokiem) oraz pozostałych obiektach niesklasyfikowanych<sup>2</sup> (6,1% wobec 6,5%).

W 2015 r. turyści krajowi przebywali w obiektach noclegowych przeciętnie 1,8 dnia, a turyści z zagranicy 1,9 dnia, tj. podobnie jak przed rokiem. Długość pobytu była zróżnicowana i uzależniona od typu obiektu. Turyści z Polski najdłużej przebywali w ośrodkach kolonijnych (średnio 9,4 dnia) oraz ośrodkach wczasowych (5,2 dnia). Dłuższy pobyt turystów zagranicznych zanotowano w pokojach gościnnych (8,3 dnia), ośrodkach szkoleniowo-wypoczynkowych (5,4 dnia) oraz domach pracy twórczej (5,0 dni). Najkrócej turyści krajowi korzystali z noclegów w pozostałych obiektach niesklasyfikowanych (1,4 dnia), natomiast turyści zagraniczni najkrócej przebywali na kempingach (1,3 dnia) i w motelach (1,5 dnia).

### KORZYSTAJĄCY I UDZIELONE NOCLEGI W TURYSTYCZNYCH OBIEKTACH NOCLEGOWYCH W 2015 R.



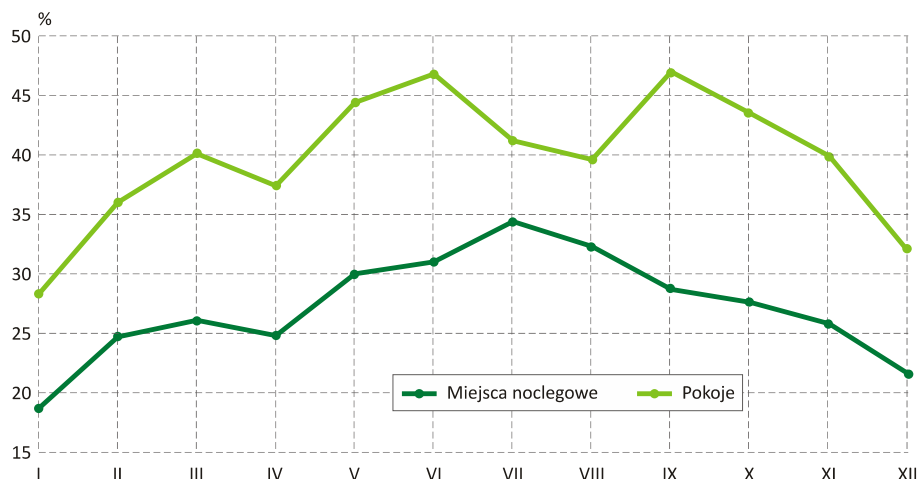
Baza noclegowa turystyki w województwie wielkopolskim nie była wykorzystywana w pełni. Stopień wykorzystania miejsc noclegowych, mierzony relacją liczby udzielonych noclegów do nominalnej liczby miejsc noclegowych, w 2015 r. wyniósł średnio 27,7% wobec 25,7% przed rokiem. Nieco większe zainteresowanie obiektami turystycznymi obserwowano od maja do września. W maju 2015 r. wskaźnik wykorzystania miejsc noclegowych ukształtował się na poziomie 30,0% wobec 26,7% przed rokiem; w czerwcu wyniósł 31,0% wobec 28,1%; w lipcu – 34,4% wobec 33,0%; w sierpniu – 32,3% wobec 31,3%, a we wrześniu osiągnął 28,7% wobec 28,8% przed rokiem. Ze względu na typ obiektu, w 2015 r. największym zainteresowaniem cieszyły się domy wycieczkowe, gdzie przeciętny roczny stopień wykorzystania miejsc noclegowych wyniósł 39,1% (wobec 30,9% przed rokiem), w miesiącach letnich osiągając: 63,4% w czerwcu, 78,9% w lipcu i 62,9% w sierpniu. Stosunkowo wysoki poziom tego wskaźnika obserwowano również w ośrodkach wczasowych (średnio 33,8% wobec 30,8% przed

<sup>1</sup> Obiekty spełniające zadania hotelu, motelu lub pensjonatu, którym nie została nadana kategoria.

<sup>2</sup> Obiekty, które w czasie niepełnego wykorzystania zgodnie z przeznaczeniem pełnią funkcje obiektu noclegowego dla turysty (m.in. internaty, domy studenckie, hotele pracownicze).

rokiem) szczególnie w lipcu, gdy wskaźnik wyniósł 48,2% i w sierpniu – 45,4%, a także w pozostałych obiektach niesklasyfikowanych (średnio 33,6%; przed rokiem 31,4%), gdzie od lutego do listopada wskaźnik utrzymywał się na poziomie powyżej 30%, maksimum osiągając w lipcu – 39,7%.

### STOPIEŃ WYKORZYSTANIA MIEJSC NOCLEGOWYCH I POKOI W TURYSTYCZNYCH OBIEKTACH NOCLEGOWYCH WEDŁUG MIESIĘCY W 2015 R.



Baza hotelowa w województwie wielkopolskim w 2015 r. obejmowała: 230 hoteli, 15 moteli, 20 pensjonatów i 80 innych obiektów hotelowych. Z miejsc noclegowych w tych obiektach skorzystało 1497,2 tys. turystów, którym udzielono łącznie 2380,9 tys. noclegów. Średni stopień wykorzystania miejsc noclegowych w obiektach hotelowych wyniósł 29,3% wobec 27,3% w 2014 r. Największy ruch obserwowano od maja do października, kiedy udzielono najwięcej noclegów.

W 2015 r. we wszystkich obiektach hotelowych wynajęto łącznie 1597,4 tys. pokoi (o 9,3% więcej niż przed rokiem), w tym 1389,4 tys. w hotelach. Przeciętne wykorzystanie pokoi w obiektach hotelowych wyniosło 39,7% wobec 37,0% w 2014 r., przy czym we wrześniu pokoje były wykorzystane w 47,0%, w czerwcu – w 46,8%, a w maju – w 44,4%, podczas gdy w styczniu – w 28,3%. W hotelach przeciętny stopień wykorzystania miejsc noclegowych ukształtował się na poziomie 31,0% i wahał się pomiędzy 21,1% w styczniu i 25,3% w grudniu a 36,6% w czerwcu, 36,5% we wrześniu i 35,9% w maju. Pokoje hotelowe były wykorzystane średnio w 41,9%, przy czym we wrześniu stopień ich wykorzystania wyniósł 50,2%, podczas gdy w styczniu 29,4%.

W 2015 r. z usług turystycznych obiektów noclegowych w województwie wielkopolskim skorzystało 281,1 tys. turystów z zagranicy (o 5,3% więcej niż przed rokiem). Turyści zagraniczni stanowili 14,9% ogółu korzystających z bazy noclegowej w województwie (w 2014 r. 15,1%). W turystycznych obiektach noclegowych turystom z zagranicy udzielono łącznie 541,5 tys. noclegów (o 6,7% więcej niż przed rokiem), co stanowiło 16,0% ogółu noclegów udzielonych w województwie (w 2014 r. 16,2%).

Najczęściej z bazy noclegowej w 2015 r. korzystali turyści z Niemiec (36,5%), ale licznie reprezentowane były również inne kraje europejskie: Wielka Brytania (6,4%), Hiszpania (5,2%), Francja (4,3%), Holandia (4,1%), Włochy (3,5%) oraz Ukraina (3,2%). Większość turystów z zagranicy odwiedziła województwo wielkopolskie w miesiącach wiosenno-letnich: w lipcu (32,8 tys. osób, tj. 11,7% ogółu obcokrajowców korzystających z miejsc noclegowych w województwie), w czerwcu (32,3 tys. osób, tj. 11,5%), w sierpniu (30,7 tys. osób, tj. 10,9%) i w maju (30,4 tys. osób, tj. 10,8%), natomiast najmniej w styczniu (13,5 tys. osób, tj. 4,8%) i w grudniu (15,1 tys., tj. 5,4%). Turyści zagraniczni korzystali przede wszystkim z hoteli (89,2% ogółu turystów z zagranicy). W 2015 r. turystom zagranicznym wynajęto łącznie 343,0 tys. pokoi hotelowych, tj. o 5,2% więcej niż przed rokiem.

**Tabl. 2. Turyści zagraniczni korzystający z bazy noclegowej turystyki w 2015 r. według rodzajów obiektów i wybranych krajów**

WYSZCZEGÓLNIENIE	Ogółem	W tym						
		hotele	motele	pensjo- naty	inne obiekty hotelo- we	ośrodki szkole- niowo- wypo- czynko- we	kempingi	hostele
<b>O g ó ł e m</b> .....	<b>281094</b>	<b>250856</b>	<b>1180</b>	<b>2574</b>	<b>12224</b>	<b>2378</b>	<b>4443</b>	<b>3175</b>
w tym:								
Austria.....	3177	2772	74	7	142	22	110	15
Belgia .....	4827	4301	14	55	224	37	108	27
Białoruś .....	4510	3351	91	128	698	8	4	112
Chiny (bez Tajwanu) .....	2632	2470	–	14	71	1	–	53
Czechy .....	6544	5584	60	64	486	78	41	22
Dania .....	6350	5699	20	30	296	155	48	35
Estonia .....	1306	1167	5	37	27	4	18	15
Finlandia.....	2039	1778	1	10	52	6	143	33
Francja .....	11973	10651	31	38	428	103	321	158
Hiszpania .....	14577	13876	2	15	333	11	65	223
Holandia .....	11472	10284	34	193	581	76	100	100
Irlandia .....	1725	1537	1	4	112	6	12	36
Japonia .....	1670	1561	–	–	34	4	–	13
Kanada .....	1143	944	–	2	161	1	3	21
Litwa .....	7490	6059	134	209	810	69	48	86
Łotwa .....	3514	3259	14	45	161	–	8	8
Niemcy .....	102716	94194	209	871	3114	729	2161	469
Norwegia.....	5141	4543	7	21	445	54	30	31
Portugalia .....	2139	1909	–	109	47	25	4	30
Rosja .....	7542	6742	36	139	313	64	8	113
Rumunia .....	2087	1838	33	9	30	70	8	59
Słowacja .....	2892	2149	19	10	525	38	6	8
Stany Zjednoczone Ameryki.....	7145	6656	2	24	216	61	6	67
Szwajcaria i Lichtenstein.....	2478	2314	–	15	35	9	88	9
Szwecja.....	6746	6145	3	16	215	243	70	36
Turcja .....	1882	1620	12	5	72	37	2	69
Ukraina.....	9112	6011	207	185	724	287	10	628
Węgry.....	2094	1748	17	18	121	41	8	18
Wielka Brytania .....	18105	17030	20	42	617	64	91	161
Włochy .....	9748	8799	27	160	372	45	124	141

## ZRÓŻNICOWANIE TERYTORIALNE BAZY NOCLEGOWEJ

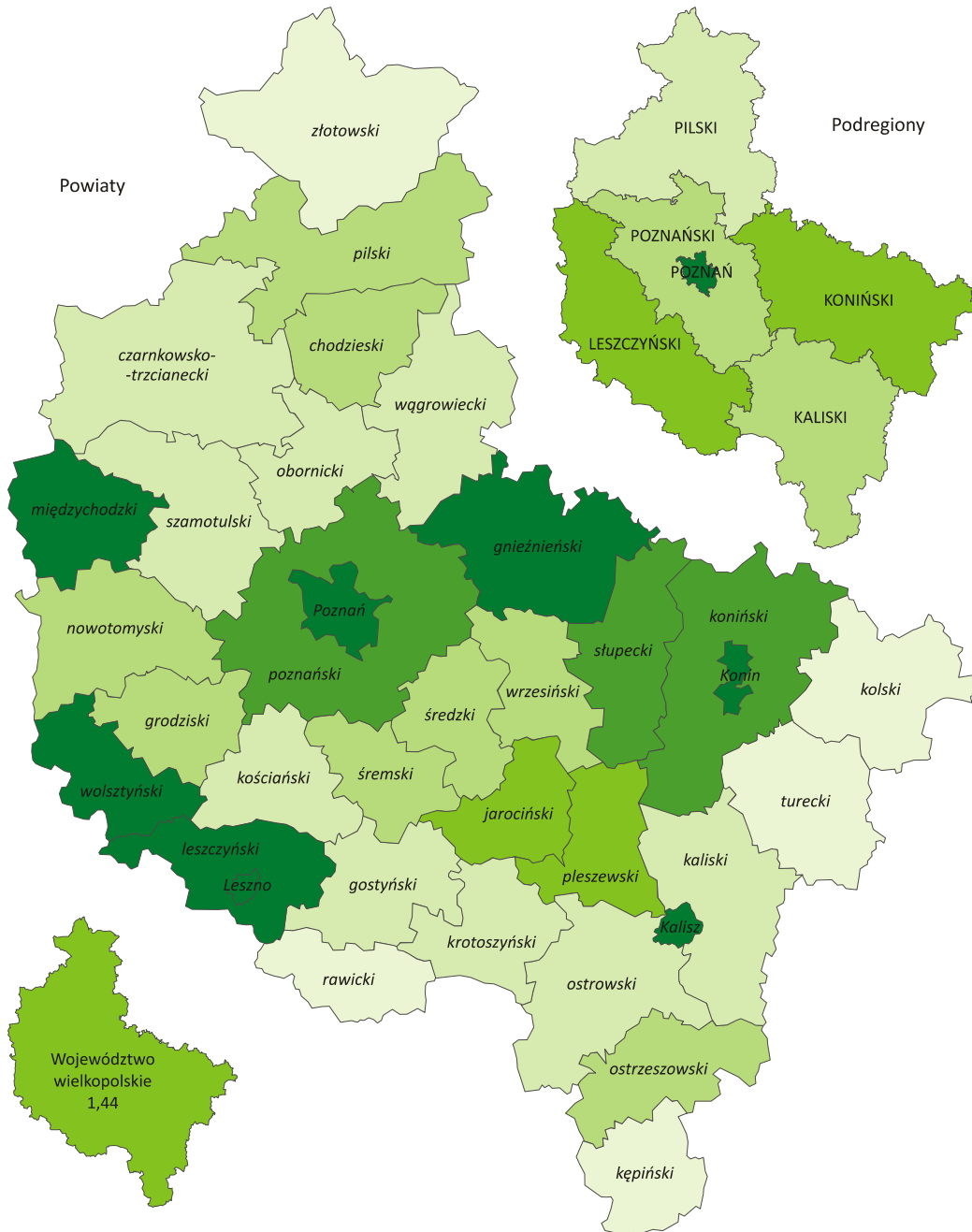
Baza noclegowa turystyki nie jest rozmieszczona równomiernie na obszarze całego województwa wielkopolskiego. W 2015 r. największą liczbą miejsc w turystycznych obiektach noclegowych dysponowało miasto Poznań (8857 miejsc noclegowych w 88 obiektach) oraz powiaty: poznański (3867 miejsc w 70 obiektach), koniński (3582 miejsca w 49 obiektach), gnieźnieński (3128 miejsc w 58 obiektach) i leszczyński (3073 miejsca w 46 obiektach), natomiast najmniej miejsc oferowano w powiatach: kępińskim (128 miejsc w 4 obiektach), tureckim (130 miejsc w 4 obiektach) i rawickim (164 miejsca w 5 obiektach).

Na 100 km<sup>2</sup> powierzchni w województwie wielkopolskim w 2015 r., podobnie jak przed rokiem, przypadają średnio 2,4 turystyczne obiekty noclegowe posiadające 10 lub więcej miejsc noclegowych. Wskaźniki przekraczające średnią wojewódzką odnotowano w 14 spośród 35 powiatów. Największe

zagęszczenie obiektów noclegowych występowało w Poznaniu (33,6 obiektów na 100 km<sup>2</sup>), Kaliszu (15,8 obiektów) i Lesznie (15,7 obiektów), a także w powiecie leszczyńskim (5,7 obiektów).

Zróznicowanie przestrzenne można zaobserwować również w odniesieniu do gęstości bazy noclegowej, mierzonej liczbą miejsc noclegowych na km<sup>2</sup>. Najwyższe wskaźniki odnotowano w Poznaniu (33,8 miejsc na km<sup>2</sup>), Kaliszu (9,6 miejsc) oraz Lesznie (9,1 miejsc), natomiast najniższe – w powiatach: tureckim (0,1 miejsc), kępińskim (0,2 miejsc) oraz kolskim, rawickim i złotowskim (0,3 miejsc) przy średniej dla województwa wynoszącej, podobnie jak w 2014 r., 1,4 miejsc na km<sup>2</sup>.

### WSKAŹNIK GĘSTOŚCI BAZY NOCLEGOWEJ W 2015 R.



Liczba miejsc noclegowych na 1 km<sup>2</sup>

(5)	(9)	(8)	(2)	(3)	(8)
0,30 i mniej	0,31–0,80	0,81–1,30	1,31–1,80	1,81–2,30	2,31 i więcej

W nawiasach podano liczbę powiatów.

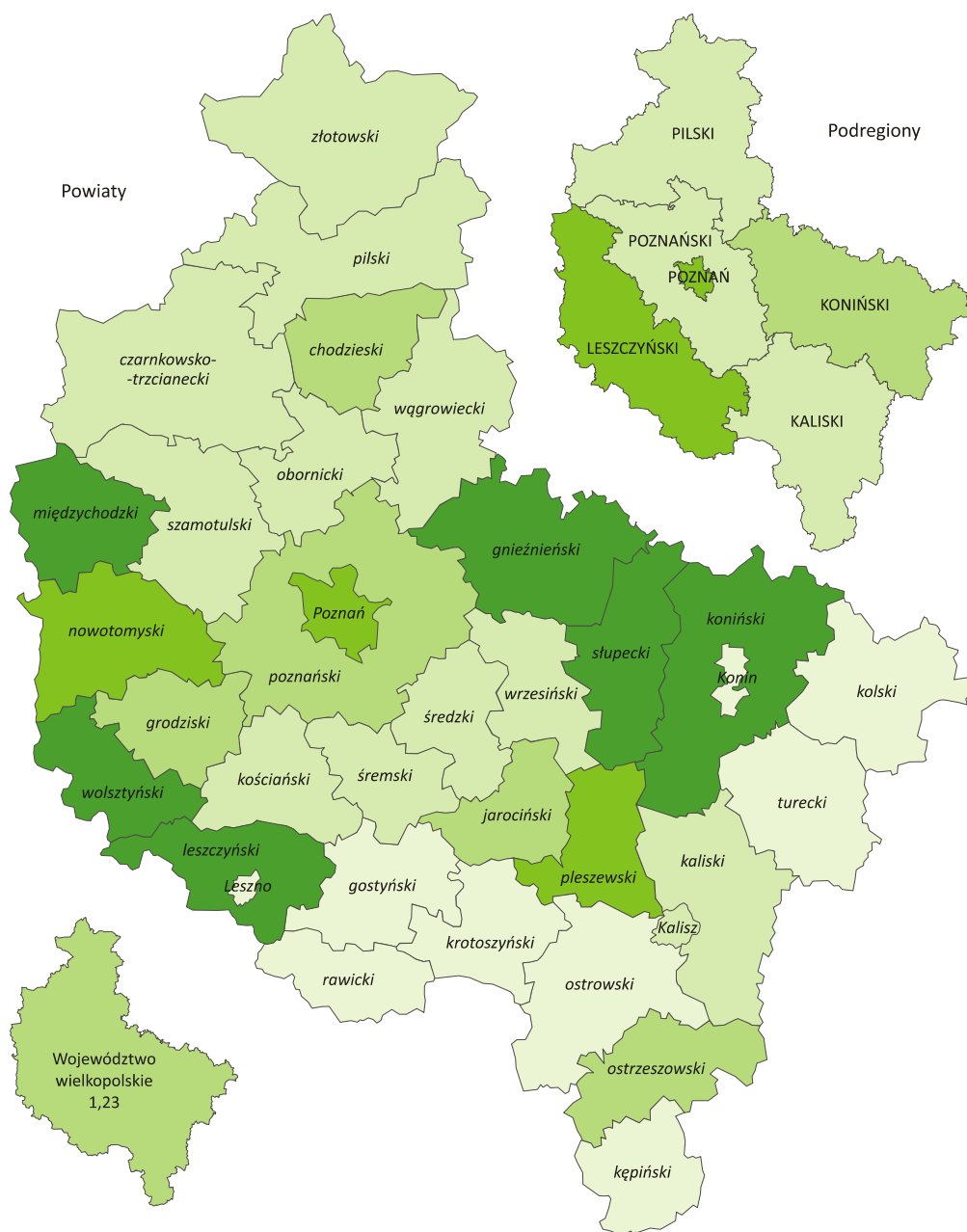
**TABL. 3. Baza noclegowa turystyki według podregionów i powiatów w 2015 r.**

WYSZCZEGÓLNIENIE	Obiekty <sup>a</sup>		Miejsca noclegowe <sup>a</sup>		Korzystający z noclegów		
	ogółem	w tym hotelowe	ogółem	w tym w obiektach hotelowych	ogółem	z ogółem	
						w obiektach hotelowych	turyści zagraniczni
<b>WOJEWÓDZTWO</b> .....	<b>701</b>	<b>345</b>	<b>42854</b>	<b>22782</b>	<b>1882655</b>	<b>1497195</b>	<b>281094</b>
<i>Podregiony</i>							
<b>Kaliski</b> .....	<b>96</b>	<b>55</b>	<b>5027</b>	<b>2600</b>	<b>175998</b>	<b>146876</b>	<b>13802</b>
<i>powiaty</i>							
jarociński .....	15	6	908	345	20168	13324	1312
kaliski .....	12	9	469	427	18976	18731	819
kępiński .....	4	3	128	68	4462	2680	161
krotoszyński .....	7	5	258	216	15580	14727	2356
ostrowski .....	18	13	803	643	58426	55116	3342
ostrzeszowski .....	12	4	664	145	9944	5158	623
pleszewski .....	17	6	1133	272	18547	7718	840
<i>miasto na prawach powiatu</i>							
Kalisz .....	11	9	664	484	29895	29422	4349
<b>Koniński</b> .....	<b>162</b>	<b>54</b>	<b>9749</b>	<b>4122</b>	<b>296977</b>	<b>230833</b>	<b>20523</b>
<i>powiaty</i>							
gnieźnieński .....	58	15	3128	911	84531	57918	5387
kolski .....	11	6	269	198	9514	8637	2055
koniński .....	49	16	3582	2197	141894	116286	6549
słupecki .....	23	3	1855	153	14847	6168	78
turecki .....	4	4	130	130	4028	3241	220
wrzesiński .....	13	8	594	413	30952	29123	4599
<i>miasto na prawach powiatu</i>							
Konin .....	4	2	191	120	11211	9460	1635
<b>Leszczyński</b> .....	<b>163</b>	<b>61</b>	<b>9994</b>	<b>3358</b>	<b>220713</b>	<b>151823</b>	<b>22300</b>
<i>powiaty</i>							
gostyński .....	6	4	278	172	18615	14865	4765
grodziski .....	10	5	525	384	16158	13226	398
kościański .....	14	7	516	243	11001	7596	445
leszczyński .....	46	12	3073	725	51321	33792	3411
międzychodzki .....	23	4	2061	334	33215	7889	1358
nowotomyski .....	27	11	1272	657	44116	37459	7296
rawicki .....	5	4	164	149	7592	7578	85
wolsztyński .....	27	9	1815	404	22561	13284	1737
<i>miasto na prawach powiatu</i>							
Leszno .....	5	5	290	290	16134	16134	2805
<b>Piński</b> .....	<b>81</b>	<b>40</b>	<b>3390</b>	<b>1690</b>	<b>114692</b>	<b>81442</b>	<b>11583</b>
<i>powiaty</i>							
chodzieski .....	16	11	631	448	25276	23946	2114
czarnkowsko-trzcianecki ...	18	8	622	244	12150	8987	1856
piński .....	25	14	1068	738	44228	36543	6287
wągrowiecki .....	10	3	590	177	22784	9228	700
złotowski .....	12	4	479	83	10254	2738	626
<b>Poznański</b> .....	<b>111</b>	<b>67</b>	<b>5837</b>	<b>3755</b>	<b>254580</b>	<b>221452</b>	<b>21975</b>
<i>powiaty</i>							
obornicki .....	6	3	325	131	4488	1891	126
poznański .....	70	47	3867	2625	186572	166868	16842
szamotulski .....	11	6	535	361	18583	15696	1990
średzki .....	12	6	547	325	27081	20661	967
śremski .....	12	5	563	313	17856	16336	2050
<b>M. Poznań</b> .....	<b>88</b>	<b>68</b>	<b>8857</b>	<b>7257</b>	<b>819695</b>	<b>664769</b>	<b>190911</b>
<i>miasto na prawach powiatu</i>							
Poznań .....	88	68	8857	7257	819695	664769	190911

<sup>a</sup> Stan w dniu 31 VII.

Pod względem funkcji turystycznej najlepiej rozwinięte okazały się powiaty leszczyński i międzychodzki, gdzie wskaźnik Baretje'a, oznaczający stosunek miejsc noclegowych do liczby mieszkańców, wyniósł 5,6 wobec średniej w województwie 1,23 miejsca na 100 mieszkańców, tak samo jak w 2014 r. Wartości powyżej przeciętnej dla województwa wskaźnik ten przyjął w 11 spośród 35 powiatów, natomiast najniżej kształtował się w powiatach kępińskim i tureckim, gdzie na 100 mieszkańców przypadało tylko 0,2 miejsc.

### WSKAŹNIK FUNKCJI TURYSTYCZNEJ BARETJE'A W 2015 R.



Liczba miejsc noclegowych na 100 mieszkańców



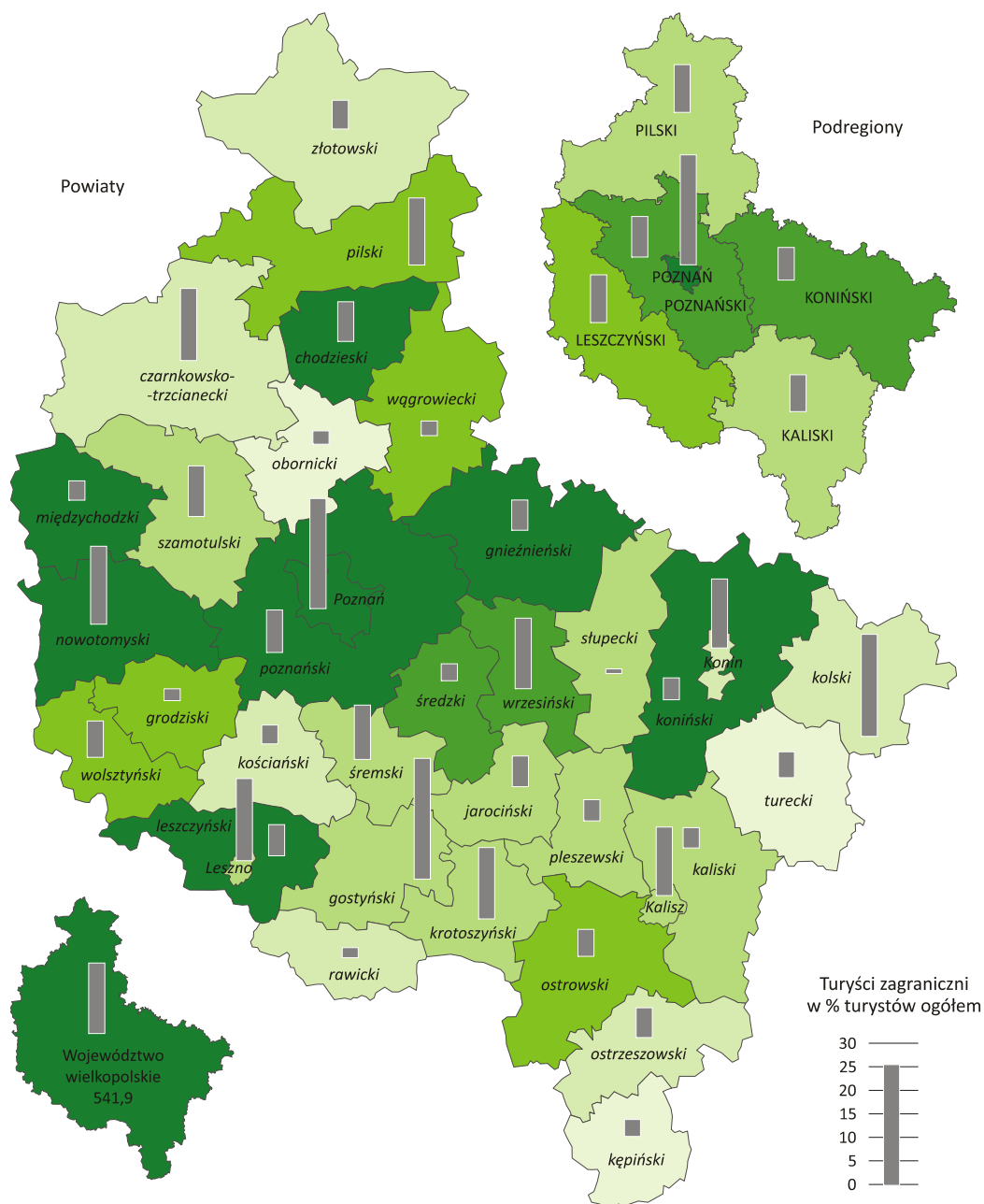
0,50 i mniej   0,51–1,00   1,01–1,50   1,51–2,00   2,01 i więcej

W nawiasach podano liczbę powiatów.



W 2015 r. z noclegów w turystycznych obiektach noclegowych w województwie wielkopolskim skorzystało łącznie 1882,7 tys. osób, z tego najwięcej w Poznaniu (819,7 tys. osób, tj. 43,5% ogółu turystów korzystających z miejsc noclegowych). Stosunkowo duża liczba turystów została także obsłużona przez obiekty noclegowe w powiatach: poznańskim (186,6 tys. osób, tj. 9,9%), konińskim (141,9 tys. osób, tj. 7,5%) i gnieźnieńskim (84,5 tys. osób, tj. 4,5%). Najmniej turystów, podobnie jak w poprzednim roku, skorzystało z obiektów noclegowych w powiatach: tureckim (4,0 tys. osób, tj. 0,2%), kępińskim (4,5 tys. osób, tj. 0,2%) i obornickim (4,5 tys. osób, tj. 0,2%).

### KORZYSTAJĄCY Z TURYSTYCZNYCH OBIEKTÓW NOCLEGOWYCH W 2015 R.



Turyści na 1000 ludności



100,0 i mniej 100,1–200,0 200,1–300,0 300,1–400,0 400,1–500,0 500,1 i więcej

W nawiasach podano liczbę powiatów.

Turyści zagraniczni w 2015 r. w przeważającej liczbie jako bazę noclegową wybrali Poznań. Z miejsc w turystycznych obiektach noclegowych skorzystało tu 190,9 tys. obcokrajowców, czyli 67,9% ogółu turystów zagranicznych. Stosunkowo często turyści z zagranicy korzystali też z miejsc noclegowych w powiatach: poznańskim (16,8 tys. osób, tj. 6,0%), nowotomyskim (7,3 tys., tj. 2,6%), konińskim (6,5 tys., tj. 2,3%) i pilskim (6,3 tys., tj. 2,2%).

W ogólnej liczbie korzystających z turystycznych obiektów noclegowych w województwie wielkopolskim turyści zagraniczni stanowili 14,9% (przed rokiem 15,1%). W siedmiu powiatach odsetek turystów z zagranicy był większy od średniej wojewódzkiej i wyniósł: 25,6% w powiecie gostyńskim, 23,3% w Poznaniu, 21,6% w powiecie kolskim i 17,4%, w Lesznie. Najmniejszy udział obcokrajowców odnotowano w powiatach słupeckim (0,5%) i rawickim (1,1%).

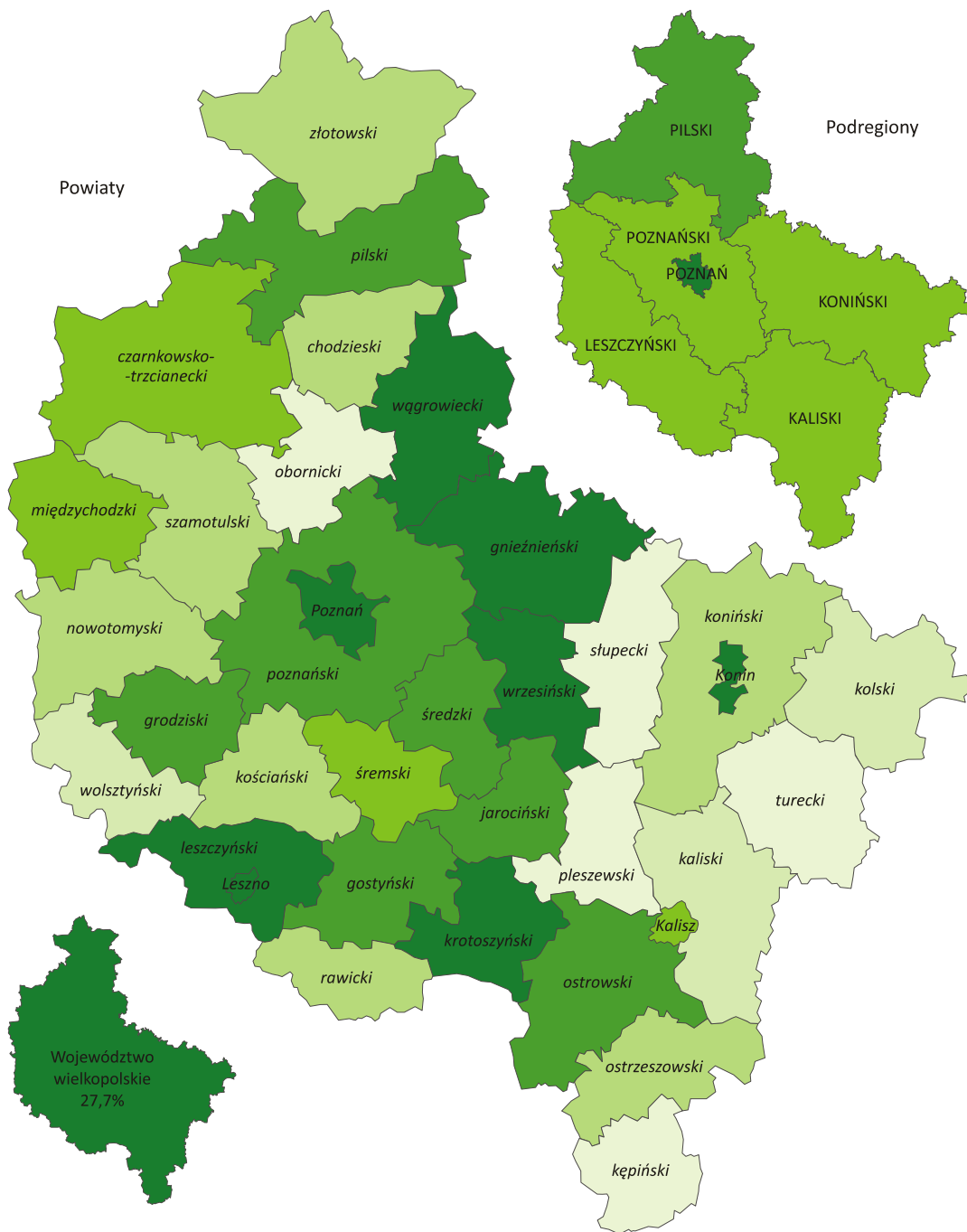
Dużym zróżnicowaniem przestrzennym charakteryzuje się również wskaźnik intensywności ruchu turystycznego według Schneidera, mierzony liczbą korzystających z turystycznych obiektów noclegowych w relacji do liczby ludności. W 2015 r. na 100 mieszkańców województwa wielkopolskiego przypadało średnio 54,2 turystów korzystających z bazy noclegowej (w 2014 r. 50,9). W sześciu powiatach wskaźnik przekroczył poziom średniej wojewódzkiej, najwyższe wartości przyjmując w Poznaniu, gdzie na 100 mieszkańców przypadało 150,5 turystów oraz w powiatach: konińskim (109,9 turystów), leszczyńskim (94,0 turystów), międzychodzkiem (89,6 turystów), nowotomyskim (59,1 turystów) oraz gnieźnieńskim (58,3 turystów). W trzech powiatach (tureckim, obornickim i kępińskim) wskaźnik Schneidera nie osiągnął poziomu 10 turystów na 100 mieszkańców.

Odniesienie liczby korzystających z miejsc noclegowych dostępnych na danym obszarze do powierzchni tego obszaru obrazuje gęstość ruchu turystycznego. W 2015 r. najwyższymi wskaźnikami gęstości ruchu charakteryzowały się miasta na prawach powiatu: Poznań (3129,7 turystów korzystających z bazy noclegowej na km<sup>2</sup>, przy średniej w województwie 63,1), Leszno (506,4), Kalisz (430,6) i Konin (136,4). Powyżej przeciętnej wskaźniki gęstości ruchu kształtowały się także w powiatach: poznańskim (98,2), konińskim (89,9), gnieźnieńskim (67,4) i leszczyńskim (63,7).

Najwyższy poziom rozwoju bazy noclegowej, określanego jako relacja liczby turystów korzystających z obiektów noclegowych w ciągu roku do liczby miejsc noclegowych, zanotowano w Poznaniu, gdzie wskaźnik wyniósł 92,5 (2-krotnie więcej niż przeciętnie w województwie) oraz w powiecie ostrowskim – 72,8. Poziom średniej wojewódzkiej przekroczyło jeszcze dziewięć powiatów (gostyński, krotoszyński, wrzesiński, średzki, poznański i rawicki oraz Konin, Leszno i Kalisz). W pozostałych powiatach wskaźnik był niższy, przy czym, tak jak w poprzednich latach, najbardziej od przeciętnej odbiegał powiat słupecki, gdzie wskaźnik wyniósł 8,0 wobec 43,9 w województwie.

Stopień wykorzystania posiadanej bazy noclegowej na obszarze województwa wielkopolskiego jest bardzo zróżnicowany i zależy m.in. od tego, jaki typ obiektów dominuje na danym obszarze, a także jaki odsetek stanowią miejsca noclegowe dostępne przez cały rok. W 2015 r. miejsca noclegowe najpełniej były wykorzystywane w Poznaniu (w 40,8% wobec 27,7% w województwie). Przeciętny poziom wojewódzki przekroczyły jeszcze powiaty: wągrowiecki (37,2%), Leszno (30,5%), gnieźnieński (30,1%), leszczyński (28,6%), wrzesiński (28,5%) oraz Konin (28,0%). W najmniejszym stopniu bazę noclegową wykorzystano w powiatach tureckim (na poziomie 10,8%) i kępińskim (11,9%).

**STOPIEŃ WYKORZYSTANIA MIEJSC NOCLEGOWYCH W TURYSTYCZNYCH OBIEKTACH  
NOCLEGOWYCH W 2015 R.**



W %



15,0 i mniej   15,1–18,0   18,1–21,0   21,1–24,0   24,1–27,0   27,1 i więcej

W nawiasach podano liczbę powiatów.

**TABL. 4. WYBRANE WSKAŹNIKI DOTYCZĄCE INFRASTRUKTURY NOCLEGOWEJ  
I JEJ WYKORZYSTANIA WEDŁUG PODREGIONÓW I POWIATÓW W 2015 R.**

WYSZCZEGÓLNIENIE	Wskaźniki						Liczba obiektów noclegowych zbiorowego zakwaterowania na 100 km <sup>2</sup>
	funkcji turystycznej Baretje`a	intensywności ruchu turystycznego		rozwoju bazy noclegowej	gęstości		
		według Schneidera	według Charvata		ruchu	bazy noclegowej	
<b>WOJEWÓDZTWO .....</b>	<b>1,2</b>	<b>54,2</b>	<b>97,2</b>	<b>43,9</b>	<b>63,1</b>	<b>1,4</b>	<b>2,4</b>
<i>Podregiony</i>							
<b>Kaliski .....</b>	<b>0,7</b>	<b>26,2</b>	<b>47,7</b>	<b>35,0</b>	<b>30,4</b>	<b>0,9</b>	<b>1,7</b>
<i>powiaty</i>							
jarociński .....	1,3	28,1	98,2	22,2	34,4	1,5	2,6
kaliski .....	0,6	22,9	34,7	40,5	16,4	0,4	1,0
kępiński .....	0,2	7,9	9,5	34,9	7,3	0,2	0,7
krotoszyński .....	0,3	20,0	37,7	60,4	21,8	0,4	1,0
ostrowski .....	0,5	36,2	45,9	72,8	50,4	0,7	1,6
ostrzeszowski .....	1,2	17,9	52,1	15,0	12,9	0,9	1,6
pleszewski .....	1,8	29,3	64,4	16,4	26,0	1,6	2,4
<i>miasto na prawach powiatu</i>							
Kalisz .....	0,6	29,0	42,0	45,0	430,6	9,6	15,8
<b>Koniński .....</b>	<b>1,5</b>	<b>45,0</b>	<b>78,5</b>	<b>30,5</b>	<b>46,4</b>	<b>1,5</b>	<b>2,5</b>
<i>powiaty</i>							
gnieźniński .....	2,2	58,3	123,2	27,0	67,4	2,5	4,6
kolski .....	0,3	10,7	16,8	35,4	9,4	0,3	1,1
koniński .....	2,8	109,9	163,1	39,6	89,9	2,3	3,1
słupecki .....	3,1	24,9	59,4	8,0	17,7	2,2	2,7
turecki .....	0,2	4,8	7,1	31,0	4,3	0,1	0,4
wrzesiński .....	0,8	40,2	69,8	52,1	44,0	0,8	1,8
<i>miasto na prawach powiatu</i>							
Konin .....	0,3	14,7	24,8	58,7	136,4	2,3	4,9
<b>Leszczyński .....</b>	<b>1,8</b>	<b>39,8</b>	<b>97,5</b>	<b>22,1</b>	<b>36,8</b>	<b>1,7</b>	<b>2,7</b>
<i>powiaty</i>							
gostyński .....	0,4	24,4	34,2	67,0	23,0	0,3	0,7
grodziski .....	1,0	31,5	81,5	30,8	25,2	0,8	1,6
kościański .....	0,7	13,9	28,7	21,3	15,2	0,7	1,9
leszczyński .....	5,6	94,0	308,3	16,7	63,7	3,8	5,7
międzychodzki .....	5,6	89,6	248,7	16,1	45,1	2,8	3,1
nowotomyski .....	1,7	59,1	109,0	34,7	43,5	1,3	2,7
rawicki .....	0,3	12,6	18,8	46,3	13,7	0,3	0,9
wolsztyński .....	3,2	39,6	114,4	12,4	33,2	2,7	4,0
<i>miasto na prawach powiatu</i>							
Leszno .....	0,4	25,0	49,9	55,6	506,4	9,1	15,7
<b>Piński .....</b>	<b>0,8</b>	<b>27,8</b>	<b>62,8</b>	<b>33,8</b>	<b>17,8</b>	<b>0,5</b>	<b>1,3</b>
<i>powiaty</i>							
chodzieski .....	1,3	53,2	85,1	40,1	36,9	0,9	2,3
czarnkowsko-trzcianecki .....	0,7	13,8	42,2	19,5	6,7	0,3	1,0
piński .....	0,8	32,1	63,9	41,4	34,9	0,8	2,0
wągrowiecki .....	0,8	32,6	94,9	38,6	21,9	0,6	1,0
złotowski .....	0,7	14,7	39,1	21,4	6,2	0,3	0,7
<b>Poznański .....</b>	<b>0,9</b>	<b>40,4</b>	<b>69,6</b>	<b>43,6</b>	<b>51,7</b>	<b>1,2</b>	<b>2,3</b>
<i>powiaty</i>							
obornicki .....	0,5	7,6	25,9	13,8	6,3	0,5	0,8
poznański .....	1,1	51,5	86,1	48,2	98,2	2,0	3,7
szamotulski .....	0,6	20,6	38,1	34,7	16,6	0,5	1,0
średzki .....	1,0	47,3	77,9	49,5	43,4	0,9	1,9
śremski .....	0,9	29,3	52,4	31,7	31,1	1,0	2,1
<b>M. Poznań .....</b>	<b>1,6</b>	<b>150,5</b>	<b>238,8</b>	<b>92,5</b>	<b>3129,7</b>	<b>33,8</b>	<b>33,6</b>
<i>miasto na prawach powiatu</i>							
Poznań .....	1,6	150,5	238,8	92,5	3129,7	33,8	33,6

Spośród 3378,3 tys. noclegów udzielonych w województwie wielkopolskim w 2015 r. najwięcej – 1300,8 tys., tj. 38,5% – dotyczyło obiektów turystycznych zlokalizowanych w Poznaniu. Aktywnie pod tym względem były również powiaty: poznański (9,2% ogółu noclegów), koniński (6,2%), gnieźnieński (5,3%) i leszczyński (5,0%). W większości powiatów (22, tj. w ponad 60%) w ciągu roku udzielono mniej niż 50 tys. noclegów, z tego najmniej w powiatach kępińskim i tureckim, odpowiednio 5,3 tys. i 6,0 tys., co w obu przypadkach stanowiło zaledwie 0,2% ogólnej liczby udzielonych noclegów.

Relację liczby udzielonych noclegów do liczby ludności opisuje wskaźnik Charvata. W 2015 r. dla całego województwa wielkopolskiego wskaźnik ten ukształtował się na poziomie 97,2 (wobec 90,3 przed rokiem), na poziomie powiatów wahając się od 308,3 w leszczyńskim oraz 248,7 w międzychodzkim do 7,1 w tureckim i 9,5 w kępińskim. Średnią wojewódzką przekroczyło osiem powiatów.

Informacja o liczbie noclegów udzielonych w ciągu roku niezbędna jest również dla określenia stopnia wykorzystania pojemności noclegowej. Na poziomie województwa wskaźnik odnoszący liczbę noclegów do liczby miejsc w turystycznych obiektach noclegowych w 2015 r. wyniósł 78,8 (wobec 73,6 przed rokiem). Także pod względem wykorzystania pojemności noclegowej zdecydowanie przodował Poznań, gdzie wskaźnik niemal 2-krotnie przekraczał przeciętną wojewódzką (146,9 noclegów na 1 miejsce). Wartości tego wskaźnika większe niż w województwie obserwowano jeszcze w 11 powiatach, w tym w krotoszyńskim (113,8) i wągrowieckim (112,5) oraz w Lesznie (111,2).

Blisko 80% turystów odwiedzających województwo wielkopolskie korzystało z noclegów w obiektach hotelowych. Największą bazą hotelową dysponuje Poznań. W 2015 r. funkcjonowało tu 68 obiektów hotelowych oferujących 7,3 tys. miejsc noclegowych, co stanowiło 31,9% wszystkich takich miejsc w województwie. Stosunkowo dużo miejsc oferowały także obiekty hotelowe w powiatach poznańskim i konińskim (odpowiednio 2,6 tys. i 2,2 tys. miejsc).

W 2015 r. w obiektach hotelowych wynajęto łącznie 1597,4 tys. pokoi (o 9,3% więcej niż przed rokiem), z czego 746,5 tys. (46,7%) w Poznaniu. Średni stopień wykorzystania pokoi w obiektach hotelowych w województwie wielkopolskim wyniósł w tym czasie 39,7% (wobec 37,0% w 2014 r.). W największym stopniu pokoje były wykorzystywane w Poznaniu (52,5%) i Lesznie (43,6%) oraz w powiatach: wrzesińskim (42,4%), rawickim (40,8%), jarocińskim (40,7%), gostyńskim (40,5%) i gnieźnieńskim (40,3%). Najniższy wskaźnik odnotowano w powiatach: tureckim (13,0%), złotowskim (15,2%) i obornickim (15,5%).

## **PLACÓWKI GASTRONOMICZNE**

Według stanu w dniu 31 lipca 2015 r., w województwie wielkopolskim w turystycznych obiektach noclegowych funkcjonowało 657 placówek gastronomicznych (o 47 więcej niż przed rokiem), z tego 334 restauracje, 203 bary i kawiarnie, 66 stołówek oraz 54 punkty gastronomiczne. W obiektach hotelowych przeważały restauracje (62,0%) oraz bary i kawiarnie (33,7%). W pozostałych obiektach noclegowych najliczniejszą grupę placówek gastronomicznych stanowiły stołówki (34,1%).

## PODSUMOWANIE

Zestawienie wyników badania bazy noclegowej, przeprowadzonego w 2015 r. w województwie wielkopolskim, z danymi za rok poprzedni prowadzi do następujących wniosków:

- zmniejszyła się liczba turystycznych obiektów noclegowych,
- pomimo mniejszej liczby obiektów, wzrosła liczba oferowanych w nich miejsc noclegowych. Miejsc przybyło m.in. w ośrodkach wczasowych, zespołach domków turystycznych, na kempingach oraz w innych obiektach hotelowych,
- zwiększyła się liczba turystów korzystających z turystycznych obiektów noclegowych,
- wzrosła liczba udzielonych noclegów,
- zwiększyła się liczba pokoi wynajętych turystom w obiektach hotelowych,
- wzrosła liczba turystów zagranicznych korzystających z turystycznych obiektów noclegowych oraz liczba udzielonych im noclegów. Udział obcokrajowców w ogólnej liczbie turystów był jednak mniejszy niż w 2014 r.,
- zwiększył się stopień wykorzystania miejsc w turystycznych obiektach noclegowych oraz pokoi w obiektach hotelowych,
- podobnie jak w poprzednich latach największą bazą noclegową dysponował Poznań – stolica regionu, tam też odnotowano najpełniejsze wykorzystanie oferowanych miejsc noclegowych.