



**URZĄD STATYSTYCZNY W POZNANIU**  
ul. Wojska Polskiego 27/29, 60-624 Poznań

Opracowania sygnałne

Data opracowania: maj 2014

Kontakt: e-mail: [uspoz@stat.gov.pl](mailto:uspoz@stat.gov.pl)  
tel. 61 27 98 200, fax 61 27 98 100

<http://poznan.stat.gov.pl>

## **TURYSTYKA W WOJEWÓDZTWIE WIELKOPOLSKIM W 2013 R.<sup>1</sup>**

Województwo wielkopolskie położone jest w środkowo-zachodniej części kraju i zajmuje 29826,5 km<sup>2</sup>. Region ten pomimo swego nizinnego charakteru ma wiele walorów krajobrazowych, a tutejsze lasy zachwycają bogactwem fauny i flory. Obszary prawnie chronione stanowią 31,8% powierzchni województwa, skupiając parki narodowe i krajobrazowe, rezerваты, obszary chronionego krajobrazu, użytki ekologiczne oraz zespoły przyrodniczo-krajobrazowe. Polodowcowy krajobraz sprawia, że tereny województwa wielkopolskiego zachęcają do czynnego wypoczynku. Na jeziorach ukrytych wśród lasów można aktywnie spędzać czas zarówno „pod żaglami”, jak i na spływach kajakowych. Do najciekawszych tras wodnych zaliczyć można: Wartę, Prosnę, Wełnę, Szlak Czterech Jezior (Durowskie, Kobyleckie, Bukowieckie, Grylewskie), Małą Wełnę (jeziora: Maciejak Duży i Mały, Brzeźno, Włókna, Budziszewskie, Czarne, Rogoźno), Kanał Morzysławski – Gopło – Kanał Bydgoski, Dolną Brdę – Kanał Bydgoski – Noteć, Gąsawkę, Obrę, Odrę. Turyści mogą zregenerować swe siły w licznych ośrodkach rekreacyjno-sportowych. Na szczególną uwagę zasługują kompleksy wypoczynkowe w Poznaniu, Śremie, Trzciance, Wągrowcu.

Niezależnie od pory roku nowoczesne obiekty sportowe w Poznaniu oferują szereg atrakcji, m.in. kręgielnie, korty tenisowe, Tor Regatowy „Malta”, Tor Samochodowy „Poznań”. Kompleks basenów „Termy Maltańskie” oraz kryte pływalnie w Lesznie, Obornikach, Wrześni i Krotoszynie cieszą się popularnością wśród dzieci i młodzieży, a Całoroczne Centrum Narciarstwa „Malta-Ski” w Poznaniu umożliwia jazdę na nartach i sankach nawet w upalne popołudnia. Amatorzy wypoczynku „w siodle” także znajdą coś dla siebie. Najbardziej znane ośrodki jazdy konnej usytuowane są przy zabytkowych pałacach w Iwnie, Przybyszewie, Racocie, Kobylnikach, Pępowie. Kolarze mogą korzystać z Toru Kolarskiego w Kaliszu oraz z toru speedrowerowego w Ośrodku Sportu i Rekreacji w Rawiczu. Miłośnicy strzelectwa mogą skorzystać ze strzelnic sportowych w Lesznie, Pile, Słupcy, Śremie czy Wolsztynie. Turyستów szukających ciszy i spokoju na pewno zadowolą oznaczone szlaki piesze wiodące przez najpiękniejsze zakątki województwa wielkopolskiego.

Na terenie województwa wielkopolskiego w końcu lipca 2013 r. funkcjonowało 710 turystycznych obiektów noclegowych. Bazę turystyczną tworzyło 337 obiektów hotelowych (w tym 222 hotele, 16 moteli i 19 pensjonatów) i 373 tzw. pozostałe obiekty noclegowe (w tym 72 kwatery agroturystyczne, 71 ośrodków wczasowych i 39 ośrodków szkoleniowo-wypoczynkowych). W ogólnej liczbie turystycznych obiektów noclegowych 75,2% stanowiły obiekty całoroczne (wzrost o 0,1 p.proc. w stosunku do 2012 r.). W porównaniu z 2012 r. ogólna liczba obiektów w województwie wielkopolskim zwiększyła się o 7 (tj. o 1,0%), z tego o 8 wzrosła liczba pozostałych obiektów noclegowych (tj. o 2,2%), a o 1 spadła liczba obiektów hotelowych (tj. o 0,3%).

<sup>1</sup> W opracowaniu opisano wyniki badania bazy noclegowej, które jest prowadzone w cyklu miesięcznym z wykorzystaniem formularzy KT-1. Badanie to dostarcza informacji o stanie i wykorzystaniu turystycznych obiektów noclegowych – od 2010 r. w badaniu ujmowane są również pokoje gościnne oraz kwatery agroturystyczne posiadające 10 i więcej miejsc noclegowych.

W ciągu roku wzrost liczby obiektów dotyczył m.in. kwater agroturystycznych (o 8 obiektów więcej), hoteli (o 6), zespołów domków turystycznych (o 5) oraz pokoi gościnnych (o 4). Natomiast spadek zanotowano m.in. wśród pensjonatów i szkolnych schronisk młodzieżowych (o 3 obiekty mniej), a także moteli i ośrodków szkoleniowo-wypoczynkowych (o 2).

Do dyspozycji korzystających pozostawało łącznie 41765 miejsc noclegowych, z tego 71,4% w obiektach całorocznych. W porównaniu z 2012 r. liczba miejsc noclegowych zmniejszyła się o 1,2%. Średnia liczba miejsc przypadająca na jeden obiekt noclegowy wynosiła 59, 63 w przypadku obiektów hotelowych i 55 w pozostałych obiektach noclegowych (w 2012 r. odpowiednio: 60, 63 i 58 miejsc).

Tabl. 1. WYBRANE DANE O BAZIE NOCLEGOWEJ TURYSTYKI W 2013 R.

RODZAJE OBIEKTÓW	Obiekty		Miejsca noclegowe		Korzystający z noclegów		Udzielone noclegi	
	stan w dniu 31 VII	2012= =100	stan w dniu 31 VII	2012= =100	ogółem	w tym turyści zagraniczni	ogółem	w tym turystom zagranicznym
<b>OGÓŁEM.....</b>	<b>710</b>	<b>101,0</b>	<b>41765</b>	<b>98,8</b>	<b>1595202</b>	<b>241157</b>	<b>2840949</b>	<b>473405</b>
Hotele .....	222	102,8	16405	102,3	995155	209272	1581812	406524
Motele .....	16	88,9	629	86,9	33160	2027	46297	3069
Pensjonaty.....	19	86,4	564	88,7	25384	2422	40345	4192
Inne obiekty hotelowe .....	80	97,6	3771	99,7	167735	14211	242041	24379
Domy wycieczkowe .....	1	100,0	66	100,0	5324	190	7167	289
Schroniska młodzieżowe .....	1	100,0	52	52,5	8	–	8	–
Szkolne schroniska młodzieżowe .....	31	91,2	1688	88,9	35467	1067	87672	3014
Ośrodki wczasowe .....	71	101,4	3749	98,4	30916	69	133613	317
Ośrodki kolonijne .....	4	100,0	358	94,2	659	–	7597	–
Ośrodki szkoleniowo-wypoczynkowe .....	39	95,1	4035	94,3	85340	1837	252623	7031
Domy pracy twórczej .....	5	100,0	341	117,2	7946	660	21399	4251
Zespoły domków turystycznych .....	41	113,9	2141	109,9	28189	1022	88984	3684
Kempingi .....	13	108,3	1488	102,2	22766	4614	50406	7647
Pola biwakowe.....	18	100,0	2511	93,0	5607	69	13284	197
Hostele .....	13	92,9	522	95,8	24575	2848	44589	6200
Pokoje gościnne .....	29	116,0	482	105,2	3763	95	9696	183
Kwatery agroturystyczne .....	72	112,5	1150	108,5	12380	371	35731	950
Pozostałe obiekty niesklasyfikowane ...	35	87,5	1813	86,3	110828	383	177685	1478

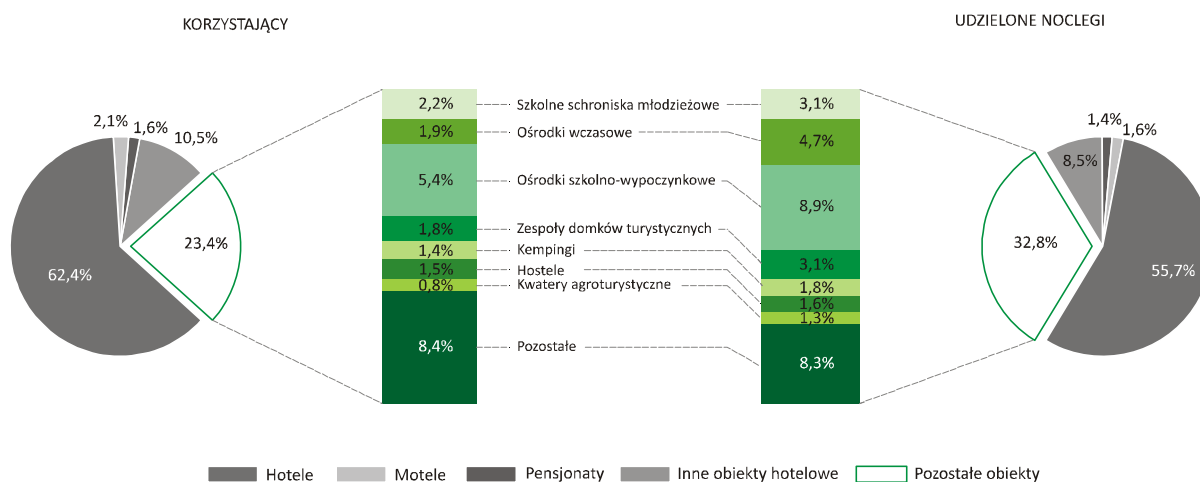
W 2013 r. w turystycznych obiektach noclegowych znajdujących się na terenie województwa wielkopolskiego udzielono łącznie 2840,9 tys. noclegów (o 3,8% mniej w porównaniu z 2012 r.), z których skorzystało 1595,2 tys. osób (o 1,3% mniej niż w poprzednim roku). Największym zainteresowaniem wśród turystów, podobnie jak w poprzednich latach, cieszyły się hotele. W 2013 r. liczba osób korzystających z noclegów w tego typu obiektach wyniosła 995,2 tys., co stanowiło 62,4% ogółu turystów korzystających z bazy noclegowej (59,5% w 2012 r.). Stosunkowo duża liczba turystów odwiedzających województwo wielkopolskie zatrzymywała się także w innych obiektach hotelowych<sup>2</sup> (10,5% wobec 10,4% w 2012 r.) oraz pozostałych obiektach niesklasyfikowanych<sup>3</sup> (odpowiednio 6,9% wobec 7,8%).

<sup>2</sup> Obiekty spełniające zadania hotelu, motelu lub pensjonatu, którym nie została nadana kategoria.

<sup>3</sup> Obiekty, które w czasie niepełnego wykorzystania zgodnie z przeznaczeniem pełnią funkcje obiektu noclegowego dla turysty (m.in. internaty, domy studenckie, hotele pracownicze).

Przeciętny czas pobytu w turystycznych obiektach noclegowych to średnio 1,7 dnia dla turysty z Polski i 2,0 dni dla turysty zagranicznego (w 2012 r. odpowiednio 1,8 i 1,9 dnia). Długość pobytu była zróżnicowana w zależności od typu obiektu. Najdłużej turyści krajowi przebywali w ośrodkach kolonijnych (średnio 11,5 dnia) oraz ośrodkach wczasowych (średnio 4,3 dnia). Dłuższy pobyt turystów zagranicznych zanotowano w domach pracy twórczej (średnio 6,4 dnia) oraz ośrodkach wczasowych (4,6 dnia). Najkrócej korzystający z noclegów przebywali w schroniskach młodzieżowych (1,0 dzień), domach wycieczkowych (1,3 dnia) oraz motelach i innych obiektach hotelowych (1,4 dnia).

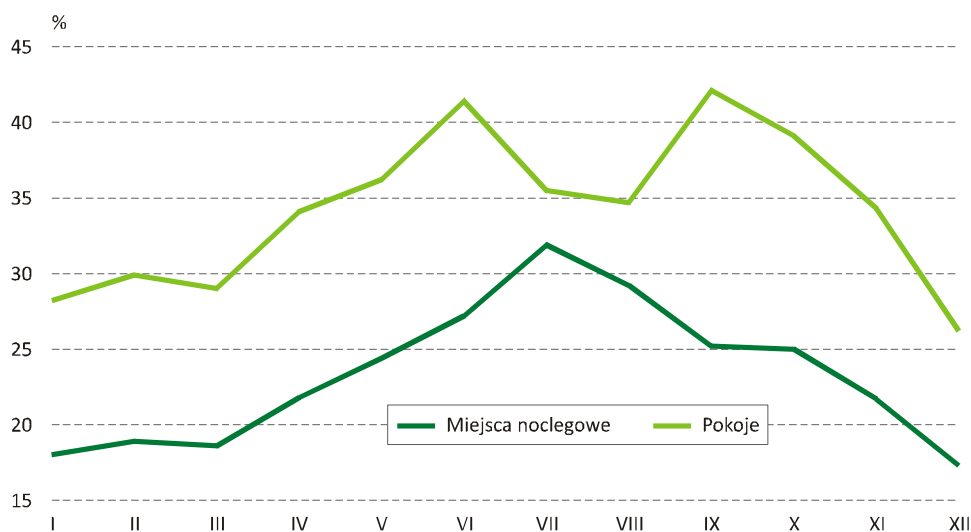
### KORZYSTAJĄCY I UDZIELONE NOCLEGI W TURYSTYCZNYCH OBIEKTACH NOCLEGOWYCH W 2013 R.



Baza noclegowa turystyki w województwie wielkopolskim nie była wykorzystywana w pełni. Stopień wykorzystania miejsc noclegowych mierzony relacją liczby udzielonych noclegów do nominalnej liczby miejsc noclegowych w 2013 r. wyniósł średnio 23,9% wobec 24,9% w 2012 r. Wskaźnik wyższy od przeciętnej rocznej odnotowano od maja do października. W maju 2013 r. ukształtował się on na poziomie 24,4%, w czerwcu 27,2%, w lipcu 31,9%, w sierpniu 29,2%, wrześniu 25,2%, a w październiku 25,0%.

Biorąc pod uwagę typ obiektu, można stwierdzić, że w 2013 r. wskaźnik uległ pogorszeniu we wszystkich kategoriach obiektów noclegowych, oprócz pensjonatów. Najpełniej wykorzystywane były: ośrodki kolonijne, gdzie przeciętny roczny stopień wykorzystania miejsc noclegowych wyniósł 36,6% (w lipcu 46,6% i w sierpniu 26,6%; w 2012 r. średnio 46,5%), pozostałe obiekty niesklasyfikowane – średnio w roku 34,6% (43,1% we wrześniu i 39,5% w październiku; w 2012 r. 35,9%), domy wycieczkowe – średnio 29,7% (75,2% w czerwcu i 70,0% w lipcu; w 2012 r. 30,2%), zespoły domków turystycznych – średnio 27,4% (45,3% w lipcu i 39,1% w sierpniu; w 2012 r. 28,3%), a także ośrodki wczasowe – średnio 27,3% (46,5% w lipcu i 38,3% w sierpniu; w 2012 r. 30,7%).

## STOPIEŃ WYKORZYSTANIA MIEJSC NOCLEGOWYCH I POKOI W TURYSTYCZNYCH OBIEKTACH NOCLEGOWYCH WEDŁUG MIESIĘCY W 2013 R.



Baza hotelowa w województwie wielkopolskim w 2013 r. obejmowała: 222 hotele, 16 moteli oraz 19 pensjonatów i 80 innych obiektów hotelowych. Średni stopień wykorzystania miejsc noclegowych w obiektach hotelowych wyniósł 24,9% wobec 25,3% w 2012 r. Największy ruch notowano w czerwcu (30,6%), we wrześniu (30,4%), w lipcu (28,6%) i w sierpniu (27,9%), natomiast najmniejszy w grudniu (18,5%) i w styczniu (19,6%).

We wszystkich obiektach hotelowych wynajęto łącznie 1301,6 tys. pokoi, w tym 1121,0 tys., czyli 86,1% w samych hotelach. Przeciętne wykorzystanie pokoi w obiektach hotelowych w 2013 r. wyniosło 34,3% wobec 34,6% w 2012 r., przy czym we wrześniu pokoje były wykorzystane w 42,1%, a w czerwcu w 41,4%, podczas gdy w grudniu – w 26,2% i w styczniu – w 28,2%. W 222 hotelach przeciętny stopień wykorzystania miejsc noclegowych w 2013 r. ukształtował się na poziomie 26,5% i wahał się pomiędzy 19,8% w grudniu a 32,7% w czerwcu. Pokoje hotelowe były wykorzystane średnio w 36,3%, przy czym we wrześniu stopień ich wykorzystania wynosił 44,6%, podczas gdy w grudniu 27,6%.

Z usług turystycznych obiektów noclegowych w województwie wielkopolskim w 2013 r. skorzystało ogółem 1595,2 tys. turystów (o 1,3% mniej niż w 2012 r.), w tym 241,2 tys. z zagranicy (o 10,6% mniej niż w 2012 r.). Turyści zagraniczni stanowili 15,1% ogółu korzystających z bazy noclegowej w województwie (w 2012 r. 16,7%). W turystycznych obiektach noclegowych turystom z zagranicy w 2013 r. udzielono łącznie 473,4 tys. noclegów (o 8,3% mniej niż przed rokiem), co stanowiło 16,7% ogółu noclegów udzielonych w województwie (w 2012 r. 17,5%).

Najczęściej z bazy noclegowej w 2013 r. korzystali turyści z Niemiec (33,5%), ale licznie reprezentowane były również inne kraje europejskie: Wielka Brytania (6,6%), Hiszpania (5,4%), Francja (4,9%) oraz Holandia (4,2%). Większość turystów z zagranicy odwiedziła województwo wielkopolskie w miesiącach wiosenno-letnich: w lipcu (29,2 tys. osób, tj. 12,1% ogółu turystów tej kategorii korzystających z miejsc noclegowych w województwie), w sierpniu (29,0 tys. osób, tj. 12,0%), w czerwcu (28,8 tys. osób, tj. 11,9%) i we wrześniu (25,5 tys. osób, tj. 10,6%), natomiast najmniej w grudniu (12,4 tys. osób, tj. 5,1%) i w lutym (11,6 tys., tj. 4,8%). Turyści zagraniczni korzystali przede wszystkim z hoteli (86,8% ogółu turystów z zagranicy). W 2013 r. turystom zagranicznym wynajęto łącznie 301,6 tys. pokoi hotelowych, tj. o 2,3% mniej niż w 2012 r.

Tabl. 2. **TURYŚCI ZAGRANICZNI KORZYSTAJĄCY Z BAZY NOCLEGOWEJ TURYSTYKI  
W 2013 R WEDŁUG RODZAJÓW OBIEKTÓW I WYBRANYCH KRAJÓW**

WYSZCZEGÓLNIENIE	Ogółem	W tym						
		hotele	motele	pensjo- naty	inne obiekty hotelowe	ośrodki szkolenio- wo-wypo- czynkowe	kempingi	hostele
<b>OGÓLEM</b> .....	<b>241157</b>	<b>209272</b>	<b>2027</b>	<b>2422</b>	<b>14211</b>	<b>1837</b>	<b>4614</b>	<b>2848</b>
w tym:								
Austria .....	2866	2537	5	16	186	21	72	13
Belgia .....	3927	3442	11	84	175	51	124	14
Białoruś .....	5256	3943	127	97	888	43	2	38
Chiny (bez Tajwanu) .....	1889	1750	1	6	99	–	–	15
Czechy .....	6118	5001	146	90	408	178	64	56
Dania .....	5077	4539	30	14	336	36	44	32
Estonia .....	1034	900	4	13	66	–	16	3
Finlandia .....	2001	1642	8	10	85	6	211	13
Francja .....	11855	10368	49	67	582	95	314	143
Hiszpania .....	12941	11978	34	32	456	39	23	334
Holandia .....	10115	8897	85	122	659	27	96	129
Indie .....	792	719	9	8	16	3	–	25
Irlandia .....	2366	1767	2	8	283	3	162	102
Izrael .....	1313	1252	5	4	38	–	–	2
Japonia .....	1823	1681	1	2	46	–	–	62
Kanada .....	1108	927	–	2	143	–	2	16
Litwa .....	6612	5040	98	256	940	69	37	56
Łotwa .....	2300	2048	16	16	103	2	9	15
Niemcy .....	80697	71866	508	777	3314	643	2171	396
Norwegia .....	5191	3995	9	24	1007	36	54	18
Portugalia .....	943	684	–	94	69	33	10	26
Rosja .....	12080	10539	544	211	518	27	13	51
Rumunia .....	1569	1349	31	20	41	49	2	23
Słowacja .....	1986	1443	16	12	270	32	2	7
Stany Zjednoczone Ameryki .....	5116	4427	–	16	426	42	–	134
Szwajcaria i Lichtenstein .....	1848	1689	4	7	80	3	38	6
Szwecja .....	5878	5331	9	17	316	98	33	22
Turcja .....	1237	1034	9	13	102	26	–	38
Ukraina .....	6001	4398	170	210	457	87	9	236
Węgry .....	1901	1667	6	10	63	35	6	35
Wielka Brytania .....	15971	14288	21	37	867	29	253	334
Włochy .....	8815	7860	29	29	615	32	110	72

Baza noclegowa turystyki w 2013 r. nie była rozmieszczona równomiernie na obszarze całego województwa wielkopolskiego. Największa liczba miejsc noclegowych w turystycznych obiektach noclegowych znajdowała się w Poznaniu (8054 miejsc w 2013 r.), a także w powiatach: poznańskim (3973), konińskim (3945), leszczyńskim (3051) i gnieźnieńskim (2926), natomiast najmniejsza w powiatach: kępińskim (128 miejsc), tureckim (162) i rawickim (176). Zróżnicowanie przestrzenne zaobserwowano również biorąc pod uwagę zagęszczenie bazy noclegowej, mierzonej liczbą miejsc noclegowych na 100 km<sup>2</sup>. Najwyższe wskaźniki zagęszczenia bazy noclegowej odnotowano w miastach na prawach powiatu: Poznaniu (3075,1 miejsc na 100 km<sup>2</sup>), Lesznie (960,5) oraz Kaliszu (945,0), natomiast najniższe – w powiatach: tureckim (17,4 miejsc na 100 km<sup>2</sup>), kępińskim (21,0), złotowskim (22,4) i kolskim (23,7).

**TABL. 3. BAZA NOCLEGOWA TURYSTYKI WEDŁUG PODREGIONÓW I POWIATÓW W 2013 R.**

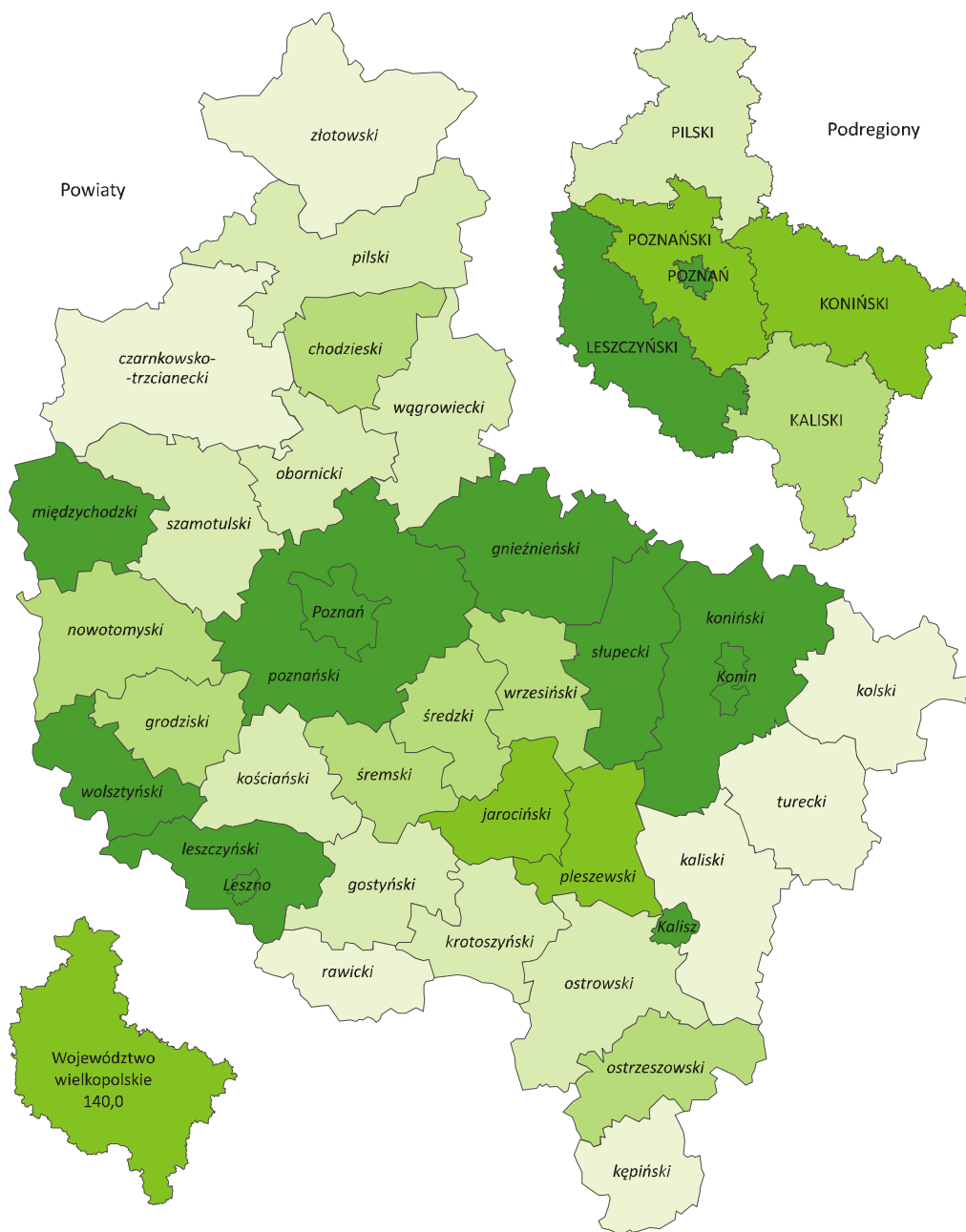
WYSZCZEGÓLNIENIE	Obiekty <sup>a</sup>		Miejsca noclegowe <sup>a</sup>		Korzystający z noclegów			Korzystający z noclegów na 1 miejsce noclegowe
	ogółem	w tym hotelowe	ogółem	w tym w obiektach hotelowych	ogółem	z ogółem		
						w obiektach hotelowych	turyści zagraniczni	
<b>WOJEWÓDZTWO.....</b>	<b>710</b>	<b>337</b>	<b>41765</b>	<b>21369</b>	<b>1595202</b>	<b>1221434</b>	<b>241157</b>	<b>38,2</b>
<i>Podregiony</i>								
<b>Kaliski.....</b>	<b>96</b>	<b>49</b>	<b>4904</b>	<b>2421</b>	<b>163331</b>	<b>131262</b>	<b>14319</b>	<b>33,3</b>
<i>powiaty</i>								
jarociński.....	15	6	875	337	20437	15229	1328	23,4
kaliski.....	10	7	355	313	9555	9405	313	26,9
kępiński.....	4	3	128	68	5355	3151	269	41,8
krotoszyński.....	9	6	319	270	14597	13538	1941	45,8
ostrowski.....	18	12	764	593	55392	49517	4710	72,5
ostrzeszowski.....	12	4	672	153	10095	4577	663	15,0
pleszewski.....	18	3	1135	196	17953	6807	748	15,8
<i>miasto na prawach powiatu</i>								
Kalisz.....	10	8	656	491	29947	29038	4347	45,7
<b>Koniński.....</b>	<b>155</b>	<b>54</b>	<b>9682</b>	<b>4133</b>	<b>284191</b>	<b>214622</b>	<b>20462</b>	<b>29,4</b>
<i>powiaty</i>								
gnieźnieński.....	52	17	2926	981	80195	50277	4748	27,4
kolski.....	10	5	240	171	7489	6946	2053	31,2
koniński.....	53	16	3945	2225	144453	115328	6791	36,6
słupecki.....	20	2	1622	39	9105	2179	77	5,6
turecki.....	4	4	162	162	4186	4186	214	25,8
wrzesiński.....	12	8	604	435	27534	26102	4101	45,6
<i>miasto na prawach powiatu</i>								
Konin.....	4	2	183	120	11229	9604	2478	61,4
<b>Leszczyński.....</b>	<b>170</b>	<b>65</b>	<b>9985</b>	<b>3214</b>	<b>204720</b>	<b>134240</b>	<b>19605</b>	<b>20,5</b>
<i>powiaty</i>								
gostyński.....	8	6	343	237	17626	13734	4366	51,4
grodziski.....	10	5	515	364	11818	9590	668	22,9
kościański.....	14	7	529	270	11154	8012	1031	21,1
leszczyński.....	49	14	3051	784	47481	33285	2416	15,6
międzychodzki.....	25	3	2127	184	35137	6850	1140	16,5
nowotomyski.....	26	11	1054	505	34777	27085	4002	33,0
rawicki.....	6	4	176	149	6460	6424	111	36,7
wolsztyński.....	26	9	1884	415	23633	12626	2435	12,5
<i>miasto na prawach powiatu</i>								
Leszno.....	6	6	306	306	16634	16634	3436	54,4
<b>Piłski.....</b>	<b>75</b>	<b>38</b>	<b>3164</b>	<b>1589</b>	<b>99373</b>	<b>76605</b>	<b>12166</b>	<b>31,4</b>
<i>powiaty</i>								
chodzieski.....	16	11	578	427	24576	22689	1830	42,5
czarnkowsko-trzcianecki ..	18	8	622	248	10795	7285	1185	17,4
piłski.....	22	13	1013	711	43841	36427	7928	43,3
wągrowiecki.....	11	3	579	132	15951	8316	978	27,5
złotowski.....	8	3	372	71	4210	1888	245	11,3
<b>Poznański.....</b>	<b>127</b>	<b>70</b>	<b>5976</b>	<b>3627</b>	<b>228351</b>	<b>190796</b>	<b>16879</b>	<b>38,2</b>
<i>powiaty</i>								
obornicki.....	6	3	301	107	3864	1314	174	12,8
poznański.....	79	48	3973	2543	170789	144265	12546	43,0
szamotulski.....	13	6	489	305	14746	11624	1836	30,2
średzki.....	14	7	629	360	21694	17602	613	34,5
śremski.....	15	6	584	312	17258	15991	1710	29,6
<b>M. Poznań.....</b>	<b>87</b>	<b>61</b>	<b>8054</b>	<b>6385</b>	<b>615236</b>	<b>473909</b>	<b>157726</b>	<b>76,4</b>
<i>miasto na prawach powiatu</i>								
Poznań.....	87	61	8054	6385	615236	473909	157726	76,4

<sup>a</sup> Stan w dniu 31 VII.

W 2013 r. w turystycznych obiektach noclegowych w województwie wielkopolskim na 10 tys. ludności przypadało średnio 120 miejsc noclegowych (122 w 2012 r.). Najwięcej miejsc (w relacji do liczby mieszkańców) odnotowano w powiatach: międzychodzkiem (573 miejsca), leszczyńskim (565), wolsztyńskim (332), konińskim (307), słupeckim (272) oraz gnieźnieńskim (202), natomiast najmniej – w powiatach tureckim (gdzie na 10 tys. ludności przypadało 19 miejsc) i kępińskim (23) oraz w Koninie (24).

### MIEJSCA NOCLEGOWE W TURYSTYCZNYCH OBIEKTACH NOCLEGOWYCH W 2013 R.

Stan w dniu 31 VII



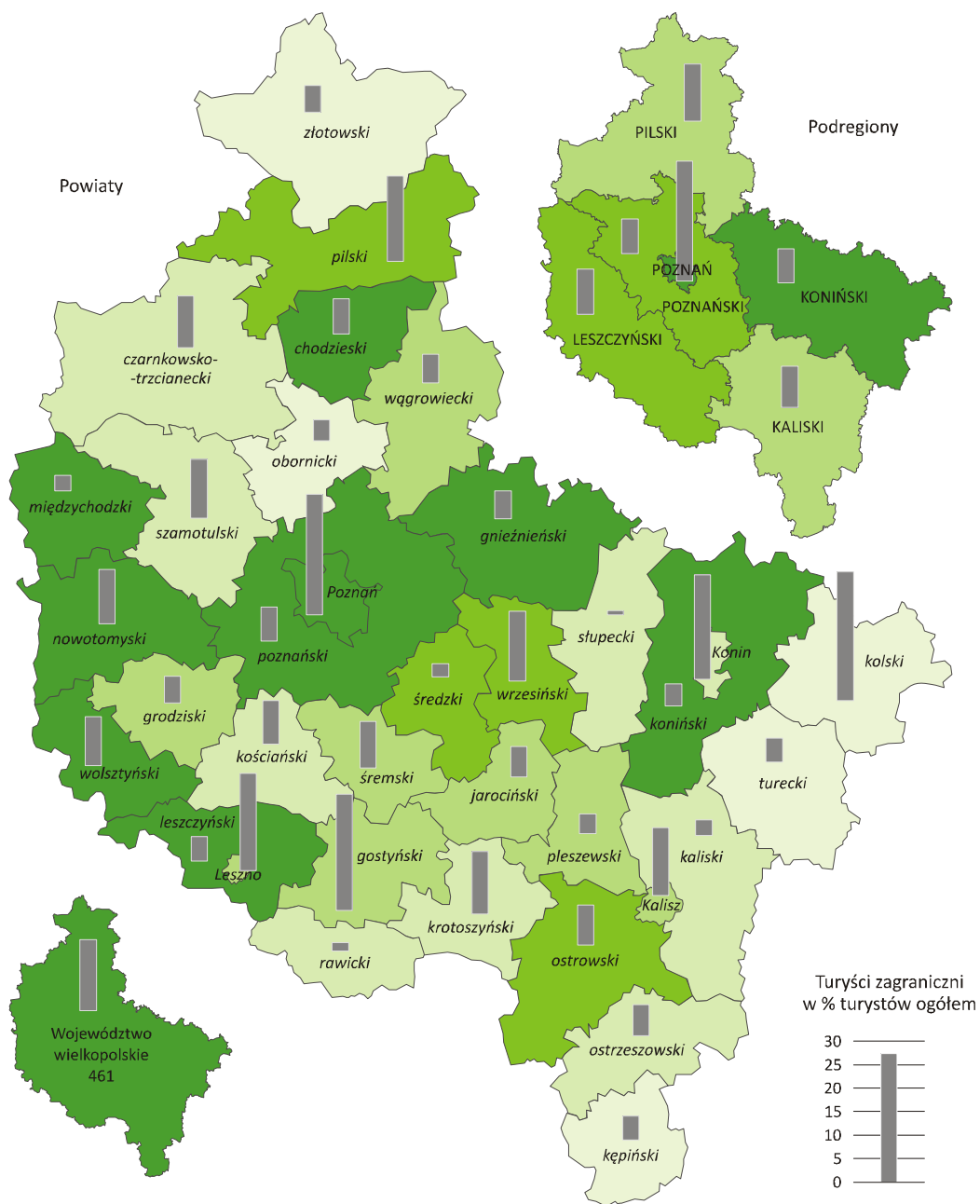
Na 100 km<sup>2</sup> powierzchni ogólnej

(7)	(8)	(7)	(2)	(11)
40,0 i mniej	40,1–80,0	80,1–120,0	120,1–160,0	160,1 i więcej

W nawiasach podano liczbę powiatów.

W 2013 r. z bazy noclegowej w turystycznych obiektach noclegowych w województwie wielkopolskim skorzystało łącznie 1595,2 tys. osób, z tego najwięcej w Poznaniu (615,2 tys. osób) oraz w powiatach: poznańskim (170,8 tys. osób), konińskim (144,5 tys. osób) i gnieźnieńskim (80,2 tys. osób).

### KORZYSTAJĄCY Z TURYSTYCZNYCH OBIEKTÓW NOCLEGOWYCH W 2013 R.



Turyści na 1000 ludności

(5)	(9)	(8)	(4)	(9)
100,0 i mniej	100,1–200,0	200,1–300,0	300,1–400,0	400,1 i więcej

W nawiasach podano liczbę powiatów.



Natężenie ruchu turystycznego, mierzone liczbą korzystających z turystycznych obiektów noclegowych w przeliczeniu na 1000 ludności, nie było jednakowe na obszarze całego województwa. W 2013 r. na 1000 mieszkańców województwa wielkopolskiego przypadało średnio 461 turystów korzystających z bazy noclegowej (w 2012 r. 467). W 8 powiatach wskaźnik ten był wyższy od średniej wojewódzkiej. W powiecie konińskim z bazy noclegowej skorzystało 1124 turystów na 1000 mieszkańców. Stosunkowo dużo turystów odwiedziło także Poznań (1120 osób na 1000 mieszkańców) oraz powiaty: międzychodzki (947 osób), leszczyński (884 osoby), gnieźnieński (554 osoby), chodzieski (515 osób), poznański (490 osób) i nowotomyski (469 osób). Najmniejsze natężenie ruchu turystycznego zaobserwowano w powiatach: tureckim, złotowskim, obornickim, kolskim i kępińskim, gdzie wskaźnik nie osiągnął poziomu 100 turystów na 1000 mieszkańców.

Wśród korzystających z bazy noclegowej w województwie wielkopolskim turyści zagraniczni w 2013 r. stanowili 15,1% wobec 16,7% w 2012 r. W 6 powiatach odsetek turystów z zagranicy był większy od średniej wojewódzkiej i wyniósł: w powiecie kolskim – 27,4%, w Poznaniu – 25,6%, w powiecie gostyńskim – 24,8%, w Koninie – 22,1%, w Lesznie – 20,7% oraz w powiecie pilskim – 18,1%. Najmniejszy udział turystów zagranicznych odnotowano w powiatach: słupeckim (0,8%), rawickim (1,7%), średzkim (2,8%) oraz międzychodzkiem (3,2%).

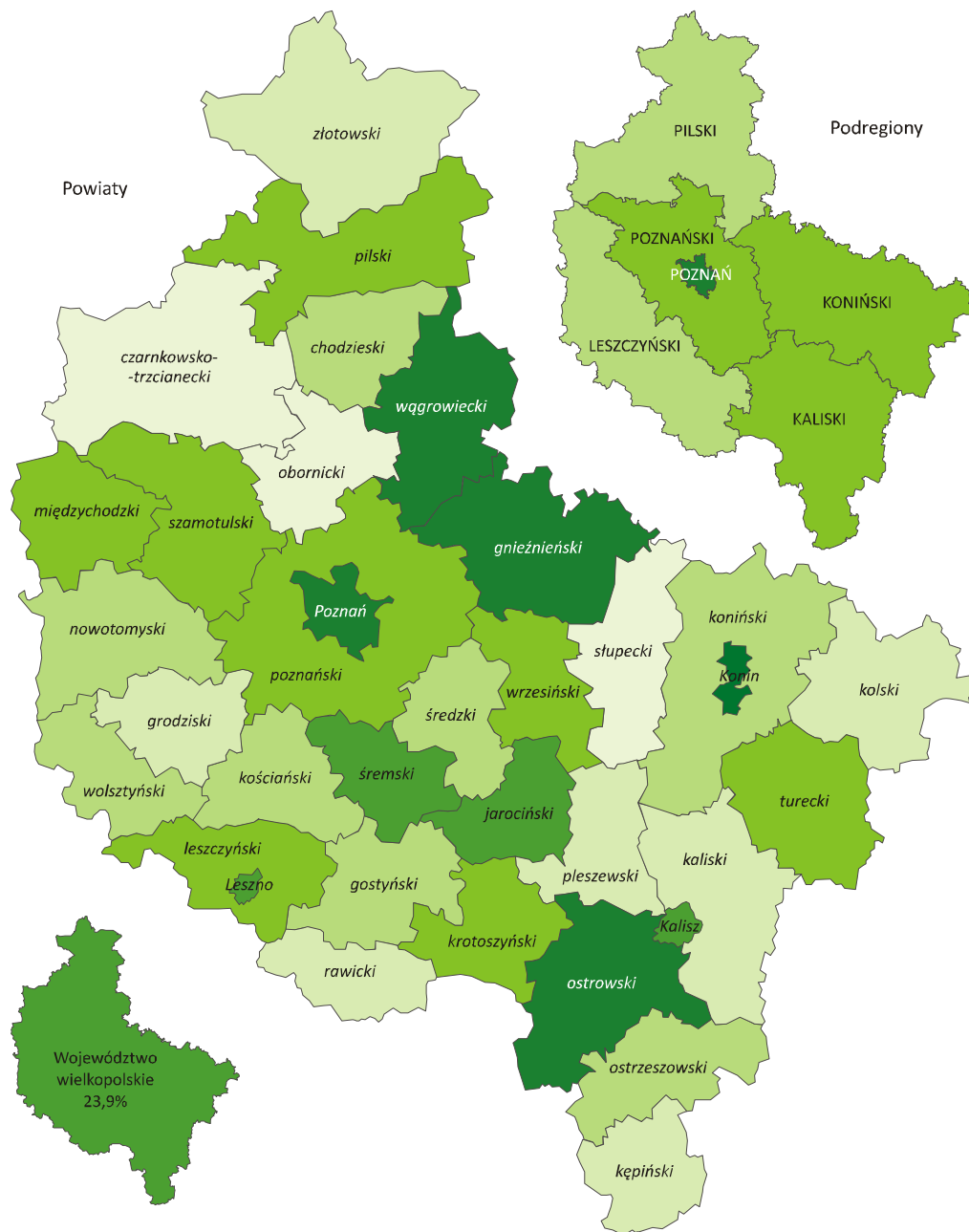
Miejsca noclegowe były najpełniej wykorzystywane w Poznaniu (34,9%), w powiecie gnieźnieńskim (27,5%), w Koninie (27,2%) oraz w powiecie wągrowieckim (27,0%). W najmniejszym stopniu bazę noclegową turystyki wykorzystano w powiatach: słupeckim (10,7%), czarnkowsko-trzecieckim (13,4%) i obornickim (13,8%).

Ponad trzy czwarte (76,6%) turystów odwiedzających województwo wielkopolskie korzystało z noclegów w obiektach hotelowych. Największa baza hotelowa znajduje się w Poznaniu. W 2013 r. funkcjonowało tu 61 obiektów hotelowych oferujących 6,4 tys. miejsc noclegowych, które stanowiły 29,9% wszystkich takich miejsc w województwie. Stosunkowo dużo miejsc w obiektach hotelowych oferowały także powiaty poznański i koniński (odpowiednio 2,5 tys. i 2,2 tys. miejsc).

W 2013 r. w obiektach hotelowych wynajęto łącznie 1301,6 tys. pokoi (o 1,1 tys. więcej niż w 2012 r.), z czego 566,6 tys. (43,5%) w Poznaniu. Średni stopień wykorzystania pokoi w obiektach hotelowych w województwie wielkopolskim w 2013 r. wyniósł 34,3% wobec 34,6% w 2012 r. W największym stopniu pokoje były wykorzystywane w Poznaniu (44,8%), powiecie wągrowieckim (42,5%), nowotomyskim (37,3%), w Lesznie (37,0) oraz Kaliszu (36,3%). Najmniejszy stopień wykorzystania pokoi w obiektach hotelowych zaobserwowano w 2013 r. w powiecie złotowskim (11,6%) i powiecie słupeckim (18,1%).

W województwie wielkopolskim, według stanu w dniu 31 lipca 2013 r., w turystycznych obiektach noclegowych funkcjonowało 609 placówek gastronomicznych, z tego 310 restauracji, 169 barów i kawiarni, 75 stołówek oraz 55 punktów gastronomicznych. W obiektach hotelowych przeważają restauracje (62,1%) oraz bary i kawiarnie (30,0%). W pozostałych obiektach najliczniejszą grupę placówek gastronomicznych stanowiły stołówki (63 placówki na koniec lipca 2013 r.).

**STOPIEŃ WYKORZYSTANIA MIEJSC NOCLEGOWYCH W TURYSTYCZNYCH OBIEKTACH  
NOCLEGOWYCH W 2013 R.**



StopecieŃ wykorzystania miejsc noclegowych w %

(3)	(7)	(8)	(8)	(4)	(5)
14,0 i mniej	14,1–17,0	17,1–20,0	20,1–23,0	23,1–26,0	26,1 i więcej

W nawiasach podano liczbę powiatów.

\* \* \*

Zestawiając wyniki badania bazy noclegowej przeprowadzonego w 2013 r. w województwie wielkopolskim z danymi za 2012 r. zaobserwowano:

- wzrost liczby turystycznych obiektów noclegowych, ale spadek oferowanych w nich miejsc noclegowych,
- spadek liczby turystów korzystających z turystycznych obiektów noclegowych,
- spadek liczby udzielonych noclegów,
- wzrost liczby pokoi<sup>4</sup> wynajętych turystom,
- spadek liczby turystów zagranicznych korzystających z obiektów noclegowych i udzielonych im noclegów,
- zmniejszenie stopnia wykorzystania miejsc noclegowych oraz stopnia wykorzystania pokoi.

*Prosimy o podanie źródła przy publikowaniu danych Urzędu Statystycznego.*

---

<sup>4</sup> Dotyczy tylko hoteli, moteli, pensjonatów i innych obiektów hotelowych.