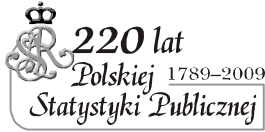
	URZĄD STATYSTYCZNY W POZNANIU		
	Opracowania sygnałne	Data opracowania: maj 2009	
Kontakt: e-mail: uspoz@stat.gov.pl tel.: 061 2798320; 061 2798325		http://www.stat.gov.pl/poznan	

TURYSTYKA W WOJEWÓDZTWIE WIELKOPOLSKIM W 2008 R.

Według stanu na koniec lipca 2008 r., baza noclegowa turystyki w województwie wielkopolskim obejmowała 540 obiektów¹ (w tym 378 całorocznych) oferujących łącznie 37974 miejsca noclegowe. W porównaniu z poprzednim rokiem liczba obiektów w Wielkopolsce² wzrosła o 32, tj. o 6,3%, a liczba miejsc noclegowych – o 1436, tj. o 3,9%. Przybyło m.in. 28 hoteli, 6 pensjonatów i 1 motel; ubyło natomiast 5 ośrodków wczasowych, 1 ośrodek kolonijny oraz 1 kemping. Wraz z rozwojem bazy turystycznej, zainteresowanie Wielkopolską rośnie. W 2008 r. w województwie wielkopolskim udzielono łącznie 3022,1 tys. noclegów, tj. o 11,3% więcej niż przed rokiem, z których skorzystało 1503,5 tys. osób, tj. o 8,7% więcej niż w 2007 r.

TABL. 1. OGÓLNE DANE O TURYSTYCZNYCH OBIEKTACH ZBIOROWEGO ZAKWATEROWANIA W 2008 R.

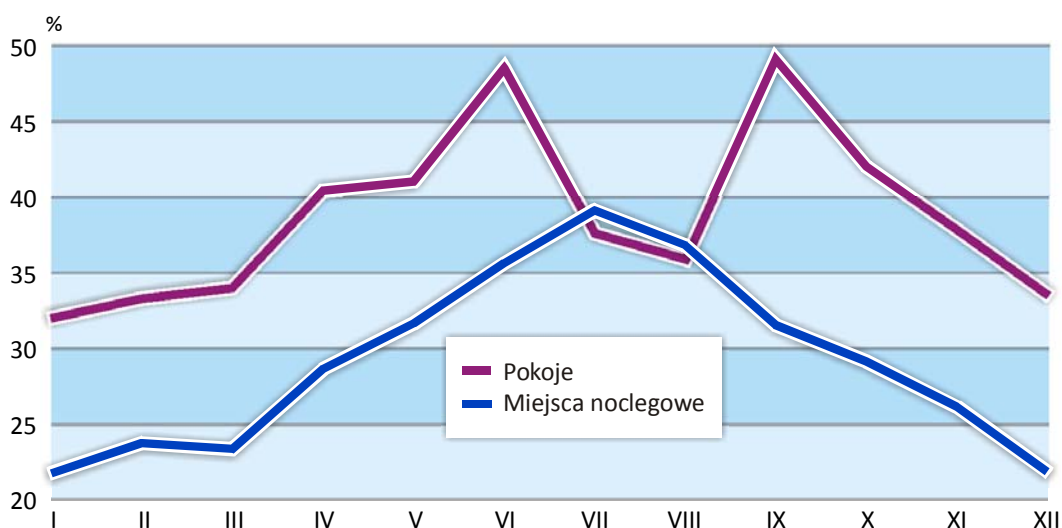
RODZAJE OBIEKTÓW	Liczba obiektów	Miejsca noclegowe	Osoby korzystające z noclegów		Udzielone noclegi	
	stan w dniu 31 VII		ogółem	w tym turyści z zagranicy	ogółem	w tym turystom z zagranicy
OGÓLEM	540	37974	1503521	257369	3022100	528607
Hotele	162	13332	929512	227504	1534456	449337
Motele	19	731	48465	4267	65271	7577
Pensjonaty	16	460	19266	1888	41334	4725
Inne obiekty hotelowe	68	3548	183585	8707	277129	15267
Domy wycieczkowe	1	67	5896	181	9684	194
Schroniska młodzieżowe	1	75	4317	143	6705	287
Szkolne schroniska młodzieżowe	29	1486	37548	2568	91885	9659
Ośrodki wczasowe	90	4176	34531	200	194624	1381
Ośrodki kolonijne	4	227	506	–	5500	–
Ośrodki szkoleniowo-wypoczynkowe	46	5402	141944	4047	456751	18371
Domy pracy twórczej	5	194	5838	294	17478	482
Zespoły ogólnodostępnych domków turystycznych	28	2119	28460	1449	123216	8015
Kempingi	13	1647	20324	4834	48865	9684
Pola biwakowe	21	2776	7022	65	18687	83
Pozostałe obiekty	37	1734	36307	1222	130515	3545

Wśród obiektów turystycznych największym zainteresowaniem cieszą się hotele. W 2008 r. liczba osób korzystających w Wielkopolsce z noclegów w tego typu obiektach wyniosła 929,5 tys., co stanowiło 61,8% ogółu turystów korzystających z bazy noclegowej (60,2% w 2007 r.). Stosunkowo duża liczba turystów odwiedzających województwo wielkopolskie zatrzymywała się także w „innych” obiektach hotelowych (12,2%; 12,7% w 2007 r.) oraz w ośrodkach szkoleniowo-wypoczynkowych (9,4%; 10,2% w 2007 r.).

¹ W niniejszym opracowaniu znaczenie szerszego terminu „obiekt turystyczny” zostało ograniczone i używane jest tu zamiennie z pojęciem „obiekt noclegowy turystyki”. ² Nazwy „województwo wielkopolskie” i „Wielkopolska” traktowane są jako synonimy.

Wykorzystanie bazy noclegowej w obiektach zbiorowego zakwaterowania w Wielkopolsce jest ciągle mniejsze od możliwości w tym zakresie i kształtuje się różnie w poszczególnych typach obiektów oraz w kolejnych miesiącach roku. W 2008 r. stopień wykorzystania miejsc noclegowych w województwie wielkopolskim wynosił średnio 30,0%, czyli o 1,3 pkt. więcej niż w 2007 r. (w kraju 37,6% wobec 37,8% w 2007 r.). Najwyższy wskaźnik notuje się od maja do września. W maju 2008 r. ukształtował się on w Wielkopolsce na poziomie 31,6% (o 0,7 pkt. więcej niż przed rokiem); w czerwcu wyniósł 35,6% (o 2,5 pkt. więcej niż przed rokiem); w lipcu 39,1% (o 1,9 pkt. więcej), w sierpniu 36,8% (o 1,9 pkt. więcej), a we wrześniu 31,5% (o 0,1 pkt. więcej). Biorąc pod uwagę typ obiektu, należy stwierdzić, że w 2008 r. w województwie wielkopolskim najpełniej były wykorzystywane: ośrodki kolonijne (gdzie przeciętny roczny stopień wykorzystania miejsc noclegowych wynosił 50,0%; w czerwcu osiągnął 100,0%; a w lipcu 52,7%), zespoły ogólnodostępnych domków turystycznych (średnio 47,1%; w lipcu 55,8%; w sierpniu 56,0%), domy wycieczkowe (średnio 43,3%; w maju 73,6%; w czerwcu i lipcu 77,3%) oraz ośrodki czasowe (średnio 40,4%; w lipcu 62,5%; w sierpniu 55,9%).

STOPIEŃ WYKORZYSTANIA MIEJSC NOCLEGOWYCH I POKOI W TURYSTYCZNYCH OBIEKTACH ZBIOROWEGO ZAKWATEROWANIA WEDŁUG MIESIĘCY W 2008 R.



Baza hotelowa w województwie wielkopolskim w 2008 r. obejmowała 162 hotele, 19 moteli, 16 pensjonatów i 68 „innych” obiektów hotelowych. Średni stopień wykorzystania miejsc noclegowych w obiektach hotelowych w 2008 r. wyniósł 29,7%, tj. o 0,9 pkt. więcej niż przed rokiem. We wszystkich obiektach hotelowych łącznie w 2008 r. wynajęto 1249,1 tys. pokoi, w tym 1073,6 tys., czyli 86,0% w samych hotelach. Największy ruch notowano w czerwcu (37,5%) i we wrześniu (37,1%), natomiast stosunkowo najmniejszym zainteresowaniem baza hotelowa cieszyła się w styczniu (23,3%) i w grudniu (23,4%). Przeciętne wykorzystanie pokoi w wielkopolskich obiektach hotelowych w 2008 r. wyniosło 38,8%, tj. o 1,4 pkt. więcej niż w 2007 r. (w kraju 43,4%, tj. o 0,7 pkt. mniej niż przed rokiem), przy czym we wrześniu pokoje były wykorzystane w 49,1%, a w czerwcu w 48,5%, podczas gdy w styczniu – w 32,0%. W 162 wielkopolskich hotelach przeciętny stopień wykorzystania miejsc noclegowych w 2008 r. kształtował się na poziomie 31,5% i wahał się pomiędzy 25,8% w styczniu a 39,8% we wrześniu. Pokoje hotelowe były tu wykorzystane średnio w 41,5%, przy czym we wrześniu stopień ich wykorzystania wynosił 52,8%, podczas gdy w styczniu 34,7%.

W 2008 r. z usług bazy noclegowej w województwie wielkopolskim skorzystało ogółem 257,4 tys. turystów z zagranicy (o 4,0% więcej niż przed rokiem). Liczba ta stanowiła 17,1% wszystkich turystów w Wielkopolsce i 6,4% ogółu turystów zagranicznych odwiedzających Polskę (w 2007 r., odpowiednio: 17,9% i 5,6%). W wielkopolskich obiektach turystycznych gościom z zagranicy udzielono łącznie 528,6 tys. noclegów, co stanowi 17,5% ogółu noclegów udzielonych w województwie.

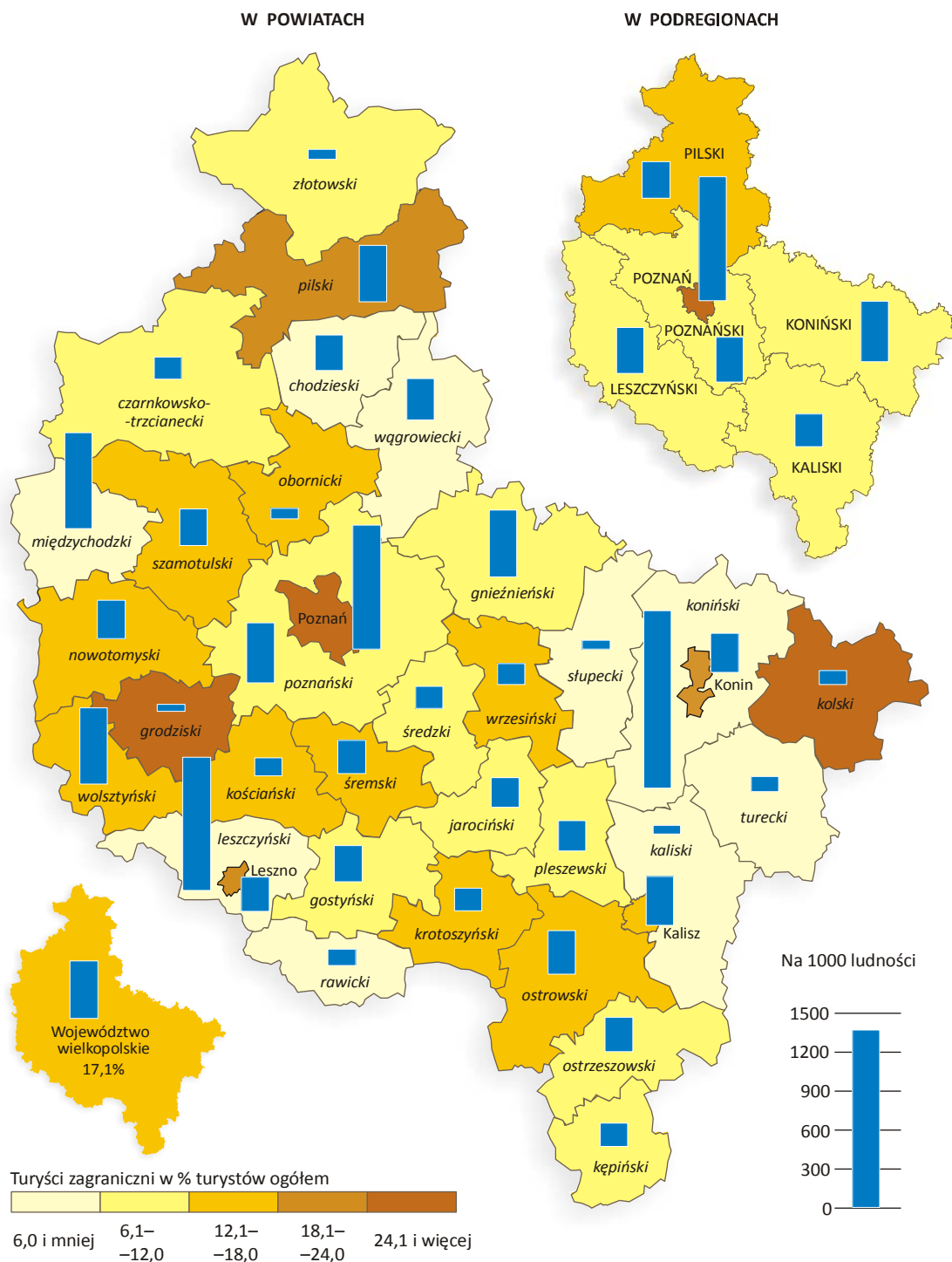
Struktura narodowościowa turystów zagranicznych korzystających z bazy noclegowej w Wielkopolsce nie zmieniła się istotnie w porównaniu z poprzednim rokiem. Nadal najczęściej województwo wielkopolskie odwiedzają turyści z Niemiec (37,8%; 38,9% w 2007 r.). Stosunkowo licznie reprezentowane są także inne kraje europejskie: Wielka Brytania (6,8%; podobnie jak przed rokiem), Niderlandy (5,1%; 5,6% w 2007 r.), Francja (4,6%; podobnie jak przed rokiem), Włochy (3,7%; 3,5% w 2007 r.) oraz Hiszpania (3,0%; 4,0% w 2007 r.).

TABL. 2. TURYSŃCI ZAGRANICZNI KORZYSTAJĄCY Z TURYSTYCZNYCH OBIEKTÓW ZBIOROWEGO ZAKWATEROWANIA WEDŁUG RODZAJÓW OBIEKTÓW I WYBRANYCH KRAJÓW W 2008 R.

WYSZCZEGÓLNIENIE	Ogółem	W tym			
		hotele	motele	pensjonaty	inne obiekty hotelowe
OGÓLEM	257369	227504	4267	1888	8707
w tym:					
Austria	3052	2749	25	15	162
Belgia.....	4704	4119	74	49	146
Białoruś.....	2820	1620	265	5	783
Dania.....	6491	5537	59	15	304
Estonia	2271	2060	14	3	32
Finlandia	2524	2325	14	11	28
Francja	11798	10224	158	62	363
Hiszpania	7720	7407	22	12	47
Irlandia	2094	1985	7	5	26
Litwa.....	7087	5597	237	29	690
Łotwa.....	2057	1453	88	2	272
Niderlandy	12999	10840	410	215	428
Niemcy.....	97385	87815	1038	869	2384
Norwegia.....	2561	2321	26	14	6
Republika Czeska.....	7484	6400	300	46	315
Rosja	5784	4605	165	33	432
Słowacja.....	2390	1684	237	26	159
Stany Zjednoczone Ameryki.....	5727	5315	57	26	106
Szwecja	7411	6883	55	21	160
Ukraina	5044	3451	245	133	491
Węgry	2125	1655	66	55	76
Wielka Brytania	17538	16444	353	64	146
Włochy.....	9502	8699	104	56	340

Większość turystów z zagranicy (57,8%) odwiedziła Wielkopolskę w miesiącach wiosenno-letnich, tj. od maja do września. Najwięcej obcokrajowców przyjechało tu w czerwcu (33,0 tys. osób, tj. 12,8% ogółu turystów zagranicznych korzystających z miejsc noclegowych w województwie wielkopolskim) i w sierpniu (30,3 tys. osób, tj. 11,8%), a najmniej w lutym (12,3 tys. osób, tj. 4,8%). Cudzoziemcy nocowali głównie w hotelach (88,4%); w 2008 r. turystom zagranicznym wynajęto łącznie 333,4 tys. pokoi hotelowych, tj. o 15,7% więcej niż przed rokiem.

TURYSŒCI KORZYSTAJĄCY Z TURYSTYCZNYCH OBIEKTÓW ZBIOROWEGO ZAKWATEROWANIA W 2008 R.



Rozwój bazy noclegowej w Wielkopolsce nie jest równomierny na obszarze całego województwa. Największą liczbą miejsc noclegowych w obiektach turystycznych zbiorowego zakwaterowania dysponuje Poznań (7798 miejsc wobec 7617 w 2007 r.), a także powiaty: koniński (3711 miejsc wobec 3798 przed rokiem), poznański (3643 miejsca wobec 3035 w 2007 r.), leszczyński (3357 miejsc wobec 2870 przed rokiem) oraz gnieźnieński (3147 miejsc wobec 3092 w 2007 r.), natomiast najmniej miejsc noclegowych oferują powiaty rawicki (144 miejsca; 86 w 2007 r.) i kolski (145 miejsc; 245 przed rokiem).

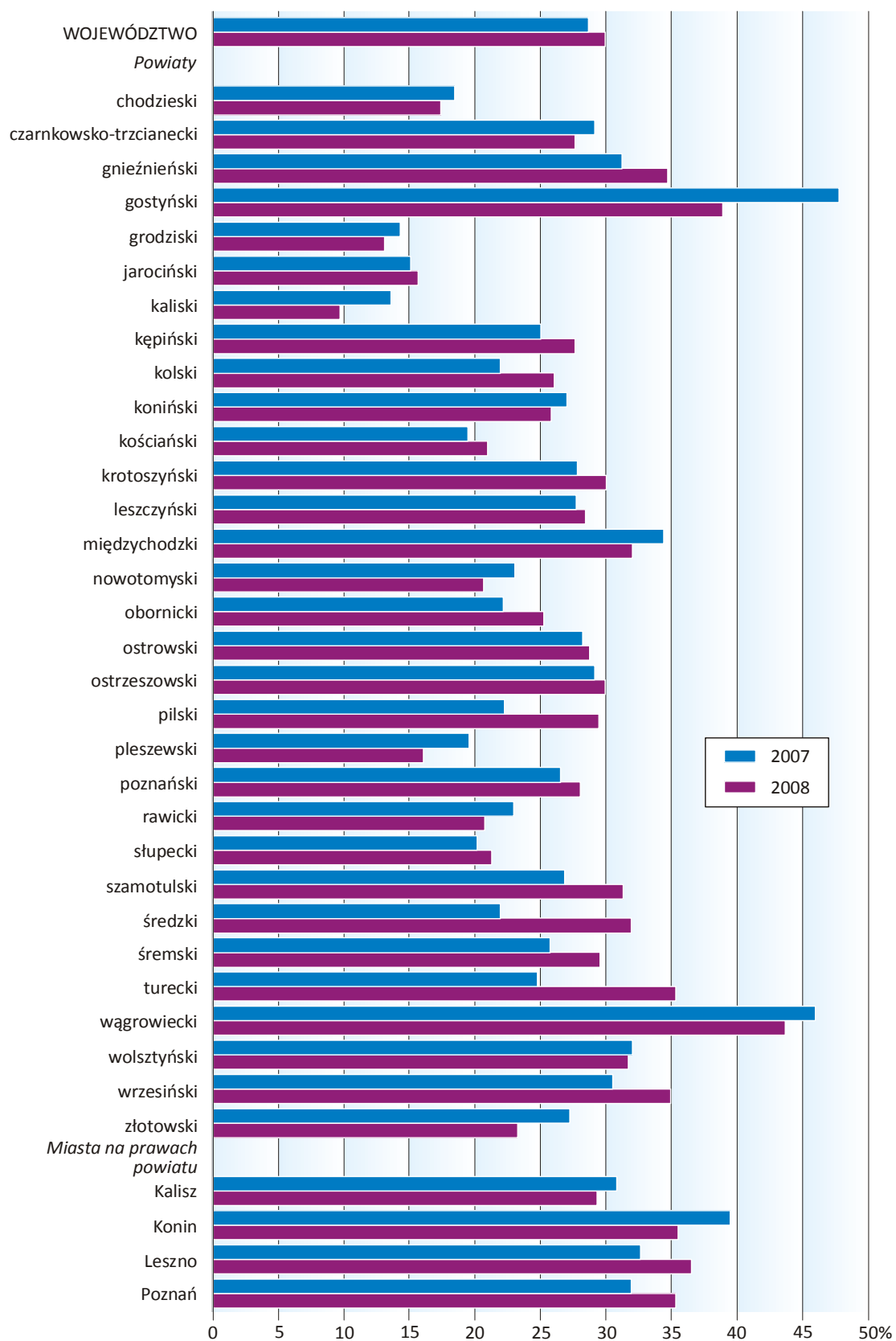
TABL. 3. TURYSTYCZNE OBIEKTY ZBIOROWEGO ZAKWATEROWANIA WEDŁUG PODREGIONÓW I POWIATÓW W 2008 R.

WYSZCZEGÓLNIENIE	Obiekty ^a		Miejsca noclegowe ^a		Osoby korzystające z noclegów		
	ogółem	w tym hotelowe	ogółem	w tym w obiektach hotelowych	ogółem	w tym	
						w obiektach hotelowych	turyści zagraniczni
WOJEWÓDZTWO	540	265	37974	18071	1503521	1180828	257369
<i>Podregiony</i>							
Kaliski.....	77	47	4427	2578	166791	134849	18292
<i>powiaty</i>							
jarociński.....	8	7	637	600	15987	14192	1171
kaliski.....	6	5	243	203	5331	5301	167
kępiński.....	6	3	265	109	9999	6101	780
krotoszyński.....	5	5	188	188	13217	12999	2210
ostrowski.....	17	11	731	549	52781	47461	6588
ostrzeszowski.....	12	4	693	128	14396	5387	1009
pleszewski.....	12	3	837	147	14465	4186	905
<i>miasto na prawach powiatu</i>							
Kalisz.....	11	9	833	654	40615	39222	5462
Koniński.....	119	46	8670	3497	302018	231367	24042
<i>powiaty</i>							
gnieźnieński.....	49	15	3147	768	72546	41978	5520
kolski.....	6	5	145	115	9493	8436	2400
koniński.....	33	12	3711	2031	170465	139091	9131
słupecki.....	12	2	758	39	4064	574	53
turecki.....	5	4	176	156	9746	9514	113
wrzesiński.....	8	4	368	98	11761	9797	1615
<i>miasto na prawach powiatu</i>							
Konin.....	6	4	365	290	23943	21977	5210
Koniński.....	135	43	9111	1904	191816	108601	18588
<i>powiaty</i>							
gostyński.....	5	4	231	160	21317	17630	2399
grodziski.....	4	1	155	60	2612	1916	676
kościański.....	10	2	561	81	10854	3866	1267
leszczyński.....	48	11	3357	524	52229	22591	2992
międzychodzki.....	19	1	1822	48	26791	2378	485
nowotomyski.....	16	9	680	354	21435	15417	3668
rawicki.....	4	4	144	144	7384	7384	205
wolsztyński.....	24	7	1922	308	32339	20733	3209
<i>miasto na prawach powiatu</i>							
Leszno.....	5	4	239	225	16855	16686	3687
Piński.....	61	36	3009	1483	114549	88571	15008
<i>powiaty</i>							
chodzieski.....	13	7	344	209	13002	11063	745
czarnkowsko-trzcianecki.....	13	10	523	325	14887	14276	1497
piński.....	19	14	1200	781	59723	48686	11549
wągrowiecki.....	9	2	557	93	21688	10748	877
złotowski.....	7	3	385	75	5249	3798	340
Poznański.....	83	43	4959	2536	195643	149661	21967
<i>powiaty</i>							
obornicki.....	6	2	247	45	4555	2087	732
poznański.....	48	28	3643	1930	140886	106215	14429
szamotulski.....	9	5	433	234	24417	18921	3624
średzki.....	7	3	211	141	9457	7933	835
śremski.....	13	5	425	186	16328	14505	2347
M. Poznań.....	65	50	7798	6073	532704	467779	159472

^a Stan w dniu 31 VII.

W przeliczeniu na 10 tys. ludności w województwie wielkopolskim w 2008 r. w obiektach turystycznych zbiorowego zakwaterowania przypadło średnio 112 miejsc noclegowych. Największą ilością miejsc – w relacji do liczby mieszkańców – dysponowały powiaty: leszczyński (656 miejsc), międzychodzki (498 miejsc), wolsztyński (347 miejsc), koniński (296 miejsc) oraz gnieźnieński (223 miejsc). Stosunkowo najmniejszą bazę noclegową posiadały natomiast powiaty kolski (gdzie na 10 tys. ludności przypadło 16 miejsc) i turecki (21 miejsc).

**STOPIEŃ WYKORZYSTANIA MIEJSC NOCLEGOWYCH
W TURYSTYCZNYCH OBIEKTACH ZBIOROWEGO
ZAKWATEROWANIA WEDŁUG POWIATÓW**



Przeciętne wykorzystanie bazy noclegowej w województwie wielkopolskim w 2008 r. kształtowało się na poziomie 30,0%, tj. o 1,3 pkt. wyżej aniżeli w 2007 r. W największym stopniu miejsca noclegowe, jakimi dysponują obiekty turystyczne zbiorowego zakwaterowania, były wykorzystane w powiecie wągrowieckim (43,8%; w 2007 r. 46,1%), a także w powiecie gostyńskim (39,0%; w 2007 r. 47,9%), w Lesznie (36,6%; w 2007 r. 32,7%), w Koninie (35,6%; w 2007 r. 39,6%), w powiecie tureckim (35,4%; w 2007 r. 24,8%), w Poznaniu (35,4%; w 2007 r. 32,0%) oraz w powiecie wrzesińskim (35,0%; w 2007 r. 30,6%). Dostępną bazę noclegową turystyki w 2008 r. najslabiej wykorzystano natomiast w powiatach: kaliskim (9,7%; w 2007 r. 13,6%), grodziskim (13,1%; w 2007 r. 14,3%) i jarocińskim (15,7%; w 2007 r. 15,1%). Spośród ogółu turystów odwiedzających Wielkopolskę najwięcej skorzystało z bazy noclegowej w Poznaniu (35,4%), a także w powiatach: konińskim (11,3%), poznańskim (9,4%) i gnieźnieńskim (4,8%). Turyści zagraniczni najczęściej korzystali z miejsc noclegowych w Poznaniu (62,0% ogólnej liczby obcokrajowców).

Największą bazą hotelową w województwie dysponuje Poznań; w 2008 r. funkcjonowało tu 50 obiektów hotelowych, oferujących 6,1 tys. miejsc noclegowych, stanowiących 33,6% wszystkich miejsc w obiektach hotelowych w Wielkopolsce. Stosunkowo dużo miejsc posiadają także obiekty hotelowe w powiatach konińskim (2,0 tys. miejsc, tj. 11,2%) i poznańskim (1,9 tys. miejsc, tj. 10,7%).

W 2008 r. w wielkopolskich obiektach hotelowych wynajęto łącznie 1249,1 tys. pokoi (o 18,1% więcej niż w 2007 r.), z czego blisko połowę (48,7%) w Poznaniu. Średni stopień wykorzystania pokoi w obiektach hotelowych w Wielkopolsce w 2008 r. wyniósł 38,8% (w 2007 r. 37,4%). Stosunkowo najpełniej pokoje hotelowe były wykorzystywane w Lesznie (55,9%; w 2007 r. 49,8%), powiecie ostrzeszowskim (53,5%; w 2007 r. 34,3%) i Koninie (50,3%; w 2007 r. 51,8%), a także w Poznaniu (48,5%; w 2007 r. 45,6%) oraz w powiatach: wągrowieckim (48,1%; w 2007 r. 49,7%), szamotulskim (42,2%; w 2007 r. 38,9%) i wrzesińskim (40,2%; w 2007 r. 36,9%). Najrzadziej z obiektów hotelowych korzystano w tym czasie w powiatach: słupeckim (11,5% wobec 7,4% w 2007 r.), kaliskim (12,3% wobec 18,8%) i pleszewskim (16,0% wobec 14,3%).