
	<b>URZĄD STATYSTYCZNY W POZNANIU</b>		
	Opracowania sygnałne	Data opracowania: maj 2011	
Kontakt: e-mail: <a href="mailto:uspoz@stat.gov.pl">uspoz@stat.gov.pl</a> tel.: 61 2798320; 61 2798325		<a href="http://www.stat.gov.pl/poznan">http://www.stat.gov.pl/poznan</a>	

## TURYSTYKA W WOJEWÓDZTWIE WIELKOPOLSKIM W 2010 R.<sup>1</sup>

Według stanu w dniu 31 lipca 2010 r., baza noclegowa turystyki w województwie wielkopolskim obejmowała 625 obiektów zbiorowego zakwaterowania (w tym 459 całorocznych), oferujących łącznie 42930 miejsc noclegowych. W porównaniu z poprzednim rokiem ogólna liczba obiektów w Wielkopolsce<sup>2</sup> zwiększyła się o 78 (tj. o 14,3%), a liczba miejsc o 4482 (tj. o 11,7%). Przybyło m.in. 29 hoteli, 6 hosteli<sup>3</sup>, 6 ośrodków szkoleniowo-wypoczynkowych, 6 zespołów domków turystycznych i 2 motele. Zmniejszyła się natomiast liczba pensjonatów (o 3 obiekty). W 2010 r. w województwie wielkopolskim udzielono łącznie 3060,7 tys. noclegów (o 9,7% więcej niż przed rokiem), z których skorzystało 1598,9 tys. osób (o 9,7% więcej niż w 2009 r.).

**Tabl. 1. OGÓLNE DANE O TURYSTYCZNYCH OBIEKTACH ZBIOROWEGO ZAKWATEROWANIA W 2010 R.**

RODZAJE OBIEKTÓW	Liczba obiektów	Miejsca noclegowe	Osoby korzystające z noclegów		Udzielone noclegi	
	stan w dniu 31 VII		ogółem	w tym turyści z zagranicy	ogółem	w tym turystom z zagranicy
<b>OGÓŁEM .....</b>	<b>625</b>	<b>42930</b>	<b>1598906</b>	<b>253245</b>	<b>3060711</b>	<b>478999</b>
Hotele .....	209	15852	977376	220586	1577488	396303
Motele .....	19	805	49100	2147	73406	3750
Pensjonaty .....	17	454	19619	1495	29468	2789
Inne obiekty hotelowe .....	75	3548	169711	12417	249592	23927
Domy wycieczkowe .....	1	67	5933	194	7531	208
Schroniska młodzieżowe .....	2	140	6506	526	13194	2371
Szkolne schroniska młodzieżowe .....	32	1679	42620	1802	105680	4936
Ośrodki wczasowe .....	84	4780	35539	149	181674	1080
Ośrodki kolonijne .....	4	361	1029	–	14841	–
Ośrodki szkoleniowo-wypoczynkowe .....	49	5097	118996	3059	378834	9948
Domy pracy twórczej .....	5	295	8585	780	22234	3665
Zespoły domków turystycznych .....	35	2355	28497	1033	109489	7971
Kempingi .....	17	1769	16769	3643	44806	7961
Pola biwakowe .....	18	2746	6668	18	14310	20
Hostele .....	10	420	18265	4355	35945	11034
Zakłady uzdrowiskowe.....	1	46	1168	31	1737	68
Pozostałe obiekty .....	47	2516	92525	1010	200482	2968

Wśród obiektów turystycznych największym zainteresowaniem cieszą się hotele. W 2010 r. liczba osób korzystających w Wielkopolsce z noclegów w tego typu obiektach wyniosła 977,4 tys., co stanowiło 61,1% ogółu turystów korzystających z bazy noclegowej (62,1% w 2009 r.). Stosunkowo duża liczba turystów odwiedzających województwo wielkopolskie zatrzymywała się także w tzw. innych obiektach hotelowych<sup>4</sup> (10,6%; 11,4% w 2009 r.) oraz w ośrodkach szkoleniowo-wypoczynkowych (7,4%; 7,9% w 2009 r.).

Baza noclegowa w obiektach zbiorowego zakwaterowania w Wielkopolsce nie jest wykorzystywana w pełni. Wskaźnik kształtuje się różnie w poszczególnych typach obiektów oraz w kolejnych miesiącach roku. W całym roku 2010 stopień wykorzystania miejsc noclegowych w województwie wielkopolskim wyniósł średnio 26,0%

<sup>1</sup> W opracowaniu opisano wyniki badania bazy noclegowej, które jest prowadzone w cyklu miesięcznym z wykorzystaniem formularzy KT-1. Badanie to dostarcza informacji o stanie i wykorzystaniu turystycznych obiektów noclegowych – od 2010 r. w badaniu ujmowane są również pokoje gościnne oraz kwatery agroturystyczne posiadające 10 i więcej miejsc noclegowych.

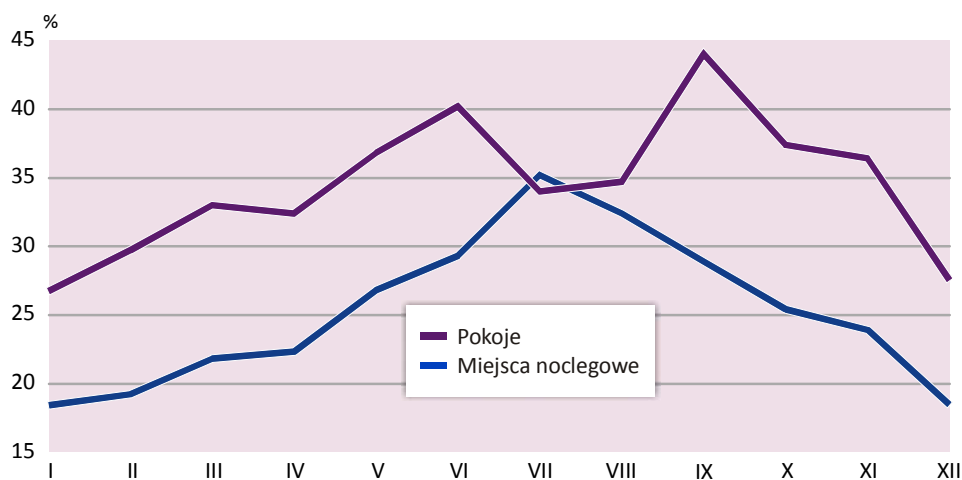
<sup>2</sup> Nazwy „województwo wielkopolskie” i „Wielkopolska” w niniejszym komunikacie są traktowane jako synonimy.

<sup>3</sup> Obiekty noclegowe o standardzie różniącym się od obiektów hotelowych głównie liczbą miejsc w pokojach, występowaniem łóżek piętrowych i współdzieleniem części wyposażenia oraz pomieszczeń przeznaczonych dla gości (np. wspólna kuchnia/łazienka).

<sup>4</sup> Obiekt spełniający zadania hotelu, motelu lub pensjonatu, któremu nie została nadana kategoria.

wobec 26,6% w 2009 r. (w kraju 34,3% wobec 35,7%). Wskaźnik wyższy od przeciętnej rocznej notuje się głównie w miesiącach wiosenno-letnich, od maja do września. W maju 2010 r. wskaźnik ukształtował się na poziomie 26,8% (wobec 27,8% przed rokiem), w czerwcu wyniósł 29,3% (wobec 30,5% przed rokiem), w lipcu 35,2% (wobec 36,6% przed rokiem), w sierpniu 32,4% (wobec 35,1% przed rokiem), a we wrześniu 28,9% (27,7% przed rokiem). Biorąc pod uwagę typ obiektu, można stwierdzić, że w 2010 r. w województwie wielkopolskim najpełniej były wykorzystywane ośrodki kolonijne (gdzie przeciętny roczny stopień wykorzystania miejsc noclegowych wyniósł 55,0%; w lipcu 85,9%; w sierpniu 50,9%), a także zespoły domków turystycznych (odpowiednio: 35,5%, 54,0% i 42,7%), ośrodki wczasowe (odpowiednio: 31,2%, 49,2% i 45,8%) oraz domy wycieczkowe (odpowiednio: 31,1%, 52,7% i 72,0%).

#### STOPIEŃ WYKORZYSTANIA MIEJSC NOCLEGOWYCH I POKOI W TURYSTYCZNYCH OBIEKTACH ZBIOROWEGO ZAKWATEROWANIA WEDŁUG MIESIĘCY W 2010 R.



Baza hotelowa w województwie wielkopolskim w 2010 r. obejmowała 209 hoteli, 19 moteli, 17 pensjonatów i 75 innych obiektów hotelowych. Średni stopień wykorzystania miejsc noclegowych w obiektach hotelowych w 2010 r. wyniósł 26,3% wobec 26,2% przed rokiem. Największy ruch notowano we wrześniu (33,6%), w czerwcu (31,1%), w sierpniu (29,0%) i w lipcu (28,8%), natomiast najmniejszym zainteresowaniem baza hotelowa cieszyła się w styczniu (19,5%) i w grudniu (20,2%). We wszystkich obiektach hotelowych w 2010 r. wynajęto łącznie 1273,7 tys. pokoi, w tym 1087,5 tys., czyli 85,4% w samych hotelach. Przeciętne wykorzystanie pokoi w wielkopolskich obiektach hotelowych w 2010 r. wyniosło 34,5% wobec 34,1% w 2009 r. (w kraju 39,1% wobec 39,2% przed rokiem), przy czym we wrześniu pokoje były wykorzystane w 44,0%, a w czerwcu w 40,2%, podczas gdy w styczniu – w 26,7% i w grudniu – w 27,5%. W 209 wielkopolskich hotelach przeciętny stopień wykorzystania miejsc noclegowych w 2010 r. kształtował się na poziomie 27,5% i wahał się pomiędzy 21,0% w styczniu a 36,2% we wrześniu. Pokoje hotelowe były wykorzystane średnio w 36,0%, przy czym we wrześniu stopień ich wykorzystania wynosił 47,1%, podczas gdy w styczniu 28,1%.

Z usług turystycznych obiektów zbiorowego zakwaterowania w województwie wielkopolskim w 2010 r. skorzystało ogółem 1598,9 tys. turystów (o 9,7% więcej niż w 2009 r.), w tym 253,2 tys. z zagranicy (o 4,0% więcej niż przed rokiem). Obcokrajowcy stanowili 15,8% wszystkich turystów w Wielkopolsce i 6,1% ogółu turystów zagranicznych odwiedzających Polskę (w 2009 r., odpowiednio: 16,7% i 6,3%). W wielkopolskich obiektach turystycznych gościom z zagranicy w 2010 r. udzielono łącznie 479,0 tys. noclegów (o 1,7% mniej niż przed rokiem), co stanowiło 15,6% ogółu noclegów udzielonych w województwie i 4,8% noclegów udzielonych turystom zagranicznym w całym kraju (w 2009 r., odpowiednio: 17,5% i 5,1%).

Tabl. 2. **TURYSŤI ZAGRANICZNI KORZYSTAJĄCY Z TURYSTYCZNYCH OBIEKTÓW ZBIOROWEGO ZAKWATEROWANIA WEDŁUG RODZAJÓW OBIEKTÓW I WYBRANYCH KRAJÓW W 2010 R.**

WYSZCZEGÓLNIENIE	Ogółem	W tym						
		hotele	motele	inne obiekty hotelowe	ośrodki szkoleniowo-wypoczynkowe	zespoły domków turystycznych	kempingi	hostele
<b>OGÓŁEM.....</b>	<b>253245</b>	<b>220586</b>	<b>2147</b>	<b>12417</b>	<b>3059</b>	<b>1033</b>	<b>3643</b>	<b>4355</b>
w tym:								
Austria .....	3425	3104	1	192	17	9	35	33
Belgia .....	5165	4668	72	204	11	5	57	37
Białoruś .....	3574	2353	161	877	53	2	8	7
Chiny (bez Tajwanu).....	2043	1906	1	22	7	–	–	41
Dania .....	5218	4560	40	300	138	1	38	62
Estonia .....	1047	903	9	28	8	18	10	66
Finlandia.....	2467	2027	5	138	6	6	201	49
Francja .....	13653	11849	96	582	169	27	402	256
Hiszpania.....	12089	10743	88	543	12	–	31	565
Irlandia .....	1937	1619	4	239	17	–	24	17
Japonia.....	1937	1772	1	26	21	–	–	40
Kanada .....	1135	999	3	80	4	7	–	19
Litwa.....	6287	4510	102	1145	94	8	121	119
Łotwa.....	1727	1215	3	142	2	2	9	38
Niderlandy .....	10344	9202	109	354	90	4	142	139
Niemcy .....	94525	84920	638	3137	1367	379	1442	930
Norwegia .....	3501	2855	29	439	41	15	84	24
Portugalia .....	1006	856	–	42	3	–	–	87
Republika Czeska.....	6165	5136	177	299	94	5	45	72
Rosja .....	5629	4627	136	360	88	178	4	86
Rumunia .....	1311	1005	6	61	31	–	–	171
Słowacja .....	2724	1713	84	462	72	21	–	26
Stany Zjednoczone Ameryki .....	5207	4576	1	272	72	40	2	139
Szwajcaria i Lichtenstein .....	1842	1636	–	80	1	12	56	38
Szwecja .....	5900	5173	13	350	82	3	92	80
Turcja .....	1248	1098	15	37	18	2	–	50
Ukraina .....	4273	3003	120	270	301	21	4	118
Węgry .....	1822	1483	14	22	27	15	10	22
Wielka Brytania.....	16555	14933	86	801	74	10	99	381
Włochy.....	11152	10087	73	458	39	26	64	277

Struktura narodowościowa turystów zagranicznych korzystających z bazy noclegowej w Wielkopolsce w 2010 r. nie zmieniła się istotnie w porównaniu z poprzednim rokiem. Nadal najczęściej województwo wielkopolskie odwiedzali turyści z Niemiec (37,3%; 38,0% w 2009 r.), ale licznie reprezentowane były również inne kraje europejskie: Wielka Brytania (6,5%; 6,7% przed rokiem), Francja (5,4%; 6,1% w 2009 r.), Hiszpania (4,8%; 3,9% przed rokiem), Włochy (4,4%; 4,1% w 2009 r.) oraz Niderlandy (4,1%; 4,8% przed rokiem). Większość turystów z zagranicy (60,4%) odwiedziła Wielkopolskę w miesiącach wiosenno-letnich, od maja do września. Najwięcej obcokrajowców przyjechało w sierpniu (33,1 tys. osób, tj. 13,1% ogółu turystów zagranicznych korzystających z miejsc noclegowych w województwie wielkopolskim), w czerwcu (30,5 tys. osób, tj. 12,0%) i we wrześniu (30,0 tys. osób, tj. 11,8%), a najmniej w grudniu (10,9 tys. osób, tj. 4,3%) i w lutym (11,6 tys., tj. 4,6%). Cudzoziemcy korzystali przede wszystkim z bazy hotelowej (87,1% ogółu turystów zagranicznych odwiedzających Wielkopolskę). W 2010 r. turystom zagranicznym wynajęto łącznie 316,0 tys. pokoi hotelowych, tj. o 2,7 tys. (o 0,9%) więcej niż przed rokiem.

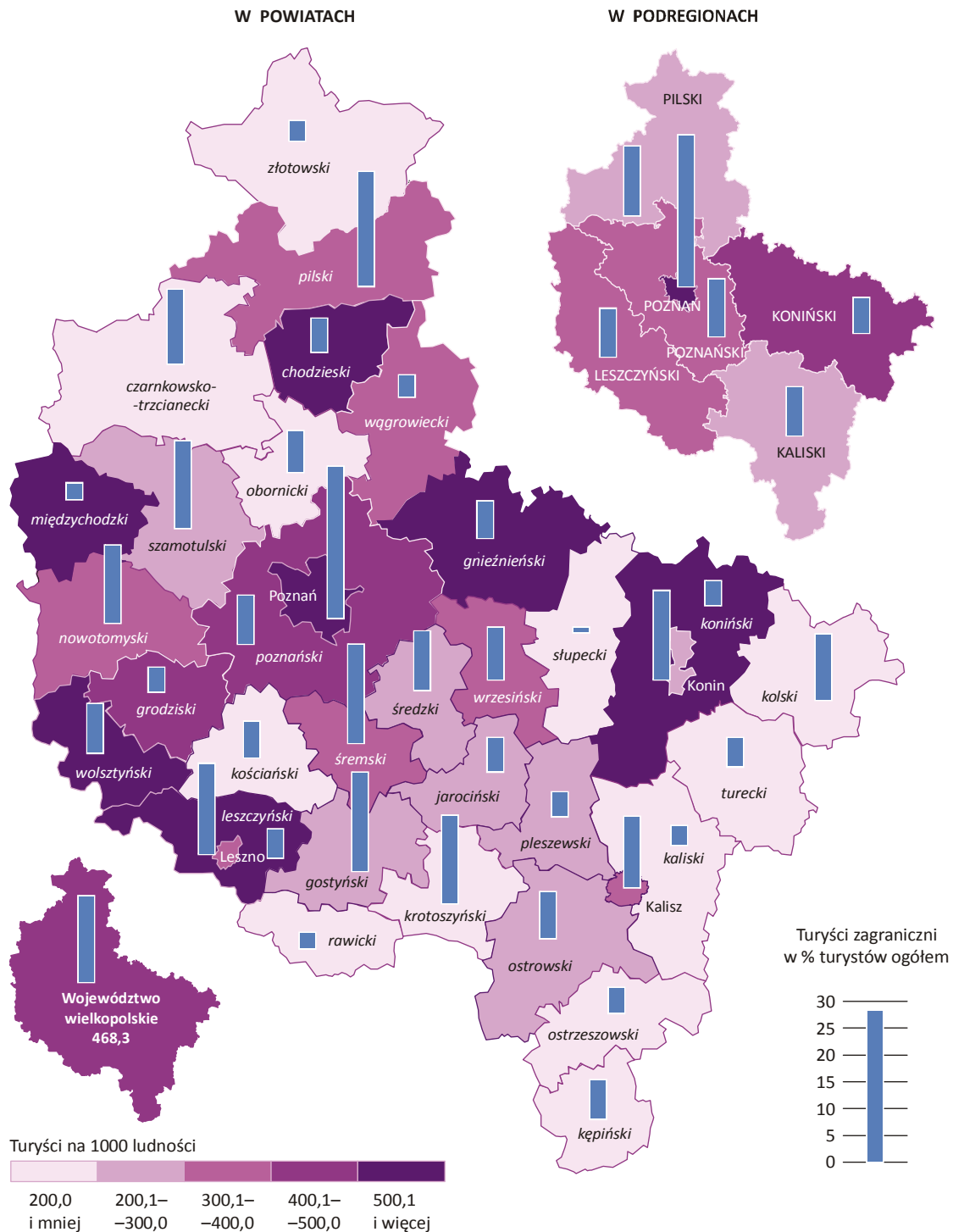
**TABL. 3. TURYSTYCZNE OBIEKTY ZBIOROWEGO ZAKWATEROWANIA WEDŁUG PODREGIONÓW I POWIATÓW W 2010 R.**

WYSZCZEGÓLNIENIE	Obiekty <sup>a</sup>		Miejsca noclegowe <sup>a</sup>		Osoby korzystające z noclegów		
	ogółem	w tym hotelowe	ogółem	w tym w obiektach hotelowych	ogółem	w tym	
						w obiektach hotelowych	turyści zagraniczni
<b>WOJEWÓDZTWO .....</b>	<b>625</b>	<b>320</b>	<b>42930</b>	<b>20659</b>	<b>1598906</b>	<b>1215806</b>	<b>253245</b>
<i>Podregiony</i>							
<b>Kaliski .....</b>	<b>83</b>	<b>49</b>	<b>4753</b>	<b>2472</b>	<b>158772</b>	<b>123649</b>	<b>13991</b>
<i>powiaty</i>							
jarościński .....	13	7	880	387	17960	12569	1092
kaliski .....	6	5	251	211	6454	6454	210
kępiński .....	6	4	216	122	9609	6650	679
krotoszyński .....	6	5	235	205	12958	11889	2092
ostrowski .....	18	12	752	574	47783	41775	4019
ostrzeszowski .....	10	4	635	160	10590	3908	472
pleszewski .....	12	3	933	147	17114	5130	730
<i>miasto na prawach powiatu</i>							
Kalisz .....	12	9	851	666	36304	35274	4697
<b>Koniński .....</b>	<b>137</b>	<b>56</b>	<b>10214</b>	<b>4243</b>	<b>304340</b>	<b>238226</b>	<b>19584</b>
<i>powiaty</i>							
gnieźnieński .....	53	19	3180	954	73104	50276	4904
kolski .....	6	5	262	167	7657	7179	922
koniński .....	42	14	4047	2232	159913	126667	6950
słupecki .....	12	2	1567	39	4645	421	32
turecki .....	6	5	226	184	8062	7465	423
wrzesiński .....	12	7	538	348	29357	26686	2801
<i>miasto na prawach powiatu</i>							
Konin .....	6	4	394	319	21602	19532	3552
<b>Leszczyński .....</b>	<b>159</b>	<b>60</b>	<b>10526</b>	<b>2711</b>	<b>215818</b>	<b>128268</b>	<b>18756</b>
<i>powiaty</i>							
gostyński .....	7	6	322	236	21747	17806	3949
grodziski .....	8	4	440	302	20466	17991	874
kościański .....	13	4	473	130	12650	8529	817
leszczyński .....	47	12	3515	541	42091	16991	2170
międzychodzki .....	27	4	2468	197	35149	7843	967
nowotomyski .....	20	11	758	357	22724	15713	3248
rawicki .....	4	3	199	120	6688	6385	187
wolsztyński .....	25	8	1959	436	33011	15718	2985
<i>miasto na prawach powiatu</i>							
Leszno .....	8	8	392	392	21292	21292	3559
<b>Piłski .....</b>	<b>66</b>	<b>39</b>	<b>3562</b>	<b>1659</b>	<b>116196</b>	<b>88032</b>	<b>14724</b>
<i>powiaty</i>							
chodzieski .....	18	12	681	466	25208	23174	1532
czarnkowsko-trzcianecki .....	11	8	445	247	11450	9194	1570
piłski .....	19	14	1228	774	49510	41265	10491
wągrowiecki .....	10	2	547	101	23077	12098	896
złotowski .....	8	3	661	71	6951	2301	235
<b>Poznański .....</b>	<b>105</b>	<b>63</b>	<b>5702</b>	<b>3389</b>	<b>220805</b>	<b>180632</b>	<b>23119</b>
<i>powiaty</i>							
obornicki .....	7	4	336	142	5499	3177	412
poznański .....	64	41	3889	2405	158309	128198	13899
szamotulski .....	9	6	445	291	20009	16041	3199
średzki .....	11	6	378	245	14994	13042	1607
śremski .....	14	6	654	306	21994	20174	4002
<b>M. Poznań .....</b>	<b>75</b>	<b>53</b>	<b>8173</b>	<b>6185</b>	<b>582975</b>	<b>456999</b>	<b>163071</b>

<sup>a</sup> Stan w dniu 31 VII.

Rozkład przestrzenny bazy noclegowej w Wielkopolsce nie jest równomierny na obszarze całego województwa. Największą liczbą miejsc noclegowych w obiektach turystycznych zbiorowego zakwaterowania dysponuje Poznań (8173 miejsca wobec 8007 w 2009 r.), a także powiaty: koniński (4047 miejsc wobec 3758 w 2009 r.), poznański (3889 miejsc wobec 3767 przed rokiem), leszczyński (3515 miejsc wobec 3328 przed rokiem) i gnieźnieński (3180 miejsc wobec 2842 w 2009 r.), natomiast najmniej miejsc noclegowych oferują powiaty: rawicki (199 miejsc; 150 w 2009 r.), kępiński (216 miejsc; podobnie jak w 2009 r.) i turecki (226 miejsc; 205 przed rokiem).

### OSOBY KORZYSTAJĄCE Z TURYSTYCZNYCH OBIEKTÓW ZBIOROWEGO ZAKWATEROWANIA W 2010 R.



W 2010 r. w obiektach turystycznych zbiorowego zakwaterowania w województwie wielkopolskim na 10 tys. ludności przypadało średnio 126 miejsc noclegowych (o 13 miejsc więcej niż w 2009 r.). Najwięcej miejsc (w relacji do liczby mieszkańców) posiadały powiaty: leszczyński (673 miejsca; 643 przed rokiem), międzychodzki (672 miejsca; 488 w 2009 r.), wolsztyński (351 miejsc; 314 przed rokiem), koniński (320 miejsc; 298 w 2009 r.), słupecki (268 miejsc; 130 przed rokiem) oraz gnieźnieński (223 miejsca; 201 przed rokiem). Najmniejszą bazą noclegową dysponowały natomiast powiaty turecki (gdzie na 10 tys. ludności przypadały 27 miejsc; 24 przed rokiem), kolski (30 miejsc; 25 w 2009 r.) oraz krotoszyński (30 miejsc; podobnie jak przed rokiem).

W 2010 r. z bazy noclegowej w turystycznych obiektach zbiorowego zamieszkania w Wielkopolsce skorzystało łącznie 1598,9 tys. osób, z tego najczęściej w Poznaniu (583,0 tys. osób) oraz powiatach: konińskim (159,9 tys. osób), poznańskim (158,3 tys. osób) i gnieźnieńskim (73,1 tys. osób). Natężenie ruchu turystycznego nie jest jednakowe na obszarze całego województwa. W 2010 r. na 1000 mieszkańców Wielkopolski przypadało średnio 468 turystów korzystających z bazy noclegowej. W 8 powiatach wskaźnik był wyższy od średniej wojewódzkiej. W powiecie konińskim z bazy noclegowej skorzystało 1267 turystów na 1000 mieszkańców. O wysokim poziomie wskaźnika w znacznej mierze zdecydowało tu położenie Sanktuarium Maryjnego w Licheniu i związanego z nim intensywnego ruchu pielgrzymkowego. Stosunkowo dużo turystów (w odniesieniu do liczby mieszkańców) odwiedziło także Poznań (1055 osób na 1000 mieszkańców) oraz powiaty: międzychodzki (959 osób), leszczyński (810 osób), wolsztyński (593 osoby), chodzieski (531 osób), gnieźnieński (515 osób) i poznański (490 osób). Najmniejsze natężenie ruchu turystycznego charakteryzowało powiaty: kaliski, słupecki, kolski, obornicki i turecki, gdzie wskaźnik nie osiągnął poziomu 100 osób na 1000 mieszkańców.

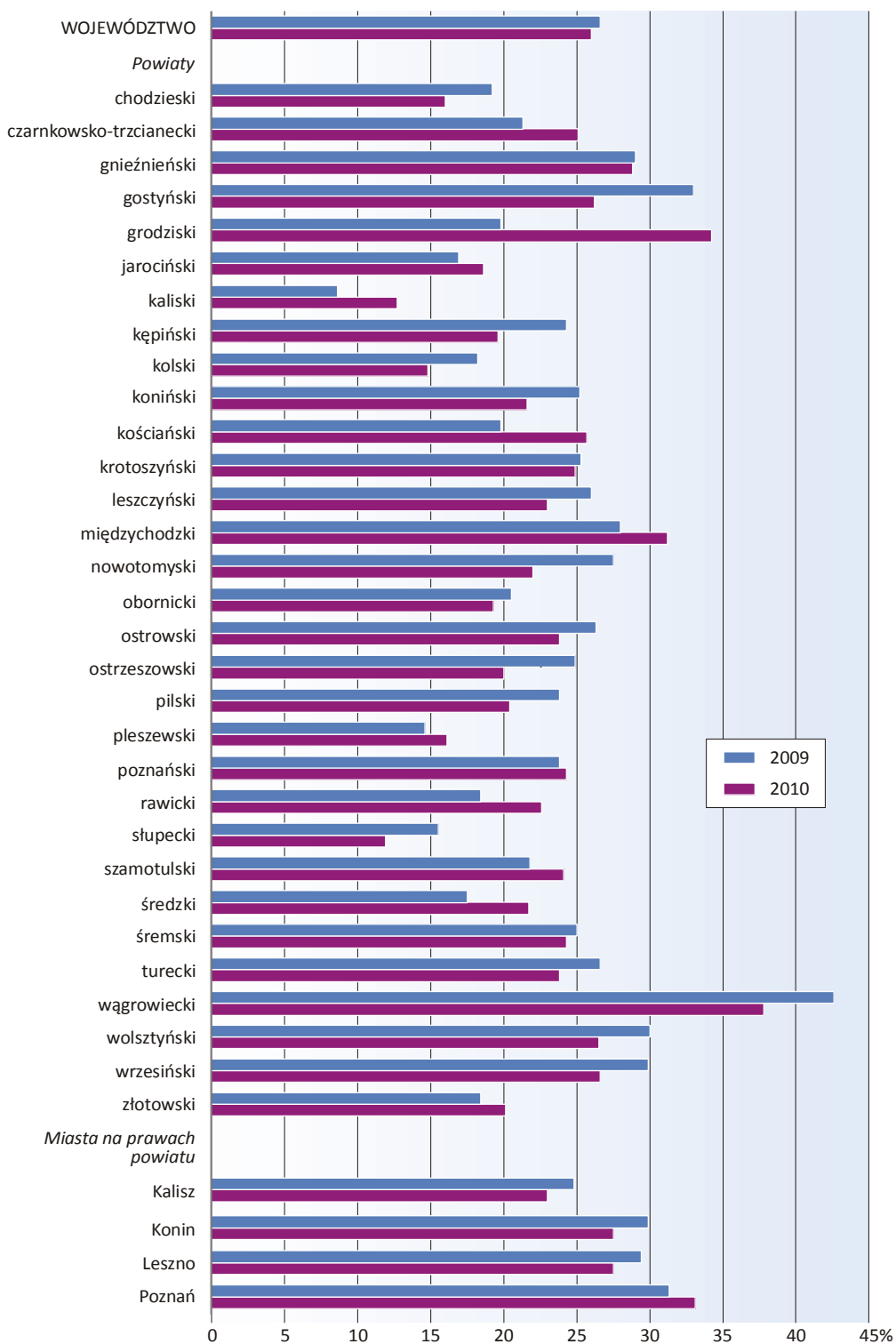
Wśród ogółu turystów korzystających z bazy noclegowej w województwie wielkopolskim turyści zagraniczni w 2010 r. stanowili 15,8% (16,7% w 2009 r.), przy przeciętnej w kraju 20,2% (20,0% w 2009 r.). W 8 powiatach odsetek obcokrajowców był większy od średniej wojewódzkiej i wynosił: w Poznaniu – 28,0% (30,9% przed rokiem), w powiecie pilskim – 21,2% (18,7% w 2009 r.), w powiecie śremskim – 18,2% (17,6% przed rokiem), w powiecie gostyńskim – 18,2% (12,6% w 2009 r.), w Lesznie – 16,7% (18,6% przed rokiem), w Koninie – 16,4% (18,8% w 2009 r.), w powiecie krotoszyńskim – 16,1% (16,4% przed rokiem) oraz w powiecie szamotulskim – 16,0% (14,8% w 2009 r.). Najmniej turystów zagranicznych odwiedziło powiat słupecki (32 osoby). W strukturze osób korzystających z bazy noclegowej w obiektach turystycznych zbiorowego zakwaterowania w tym powiecie nie stanowili oni nawet 1%.

Przeciętne wykorzystanie bazy noclegowej w całym województwie wielkopolskim w 2010 r. kształtowało się na poziomie 26,0% (26,6%, w 2009 r.). Miejsca noclegowe, jakimi dysponują obiekty turystyczne, były najpełniej wykorzystywane w powiecie wągrowieckim (37,8%; 42,6% w 2009 r.) i grodziskim (34,2%; 19,8% przed rokiem), a także w Poznaniu (33,1%; 31,3% w 2009 r.) oraz powiecie międzychodzkiem (31,2%; 28,0% w 2009 r.). Najslabiej dostępną bazą noclegową turystyki wykorzystano w powiecie słupeckim (11,9%; 15,5% w 2009 r.).

Ponad trzy czwarte ogółu turystów odwiedzających Wielkopolskę korzystało z noclegów w obiektach hotelowych. Największą bazą hotelową w województwie dysponuje Poznań; w 2010 r. funkcjonowały tu 53 obiekty hotelowe oferujące 6,2 tys. miejsc noclegowych, stanowiących 29,9% wszystkich takich miejsc w Wielkopolsce. Stosunkowo dużo miejsc w obiektach hotelowych oferowały także powiaty poznański i koniński (odpowiednio: 2,4 tys. i 2,2 tys. miejsc).

W 2010 r. w wielkopolskich obiektach hotelowych wynajęto łącznie 1273,7 tys. pokoi (o 101,9 tys. więcej niż w 2009 r.), z czego 519,7 tys. (40,8%) w Poznaniu. Średni stopień wykorzystania pokoi w obiektach hotelowych w Wielkopolsce w 2010 r. wyniósł 34,5% wobec 34,1% w 2009 r. W największym stopniu pokoje hotelowe były wykorzystywane w powiatach grodziskim (51,0%; 37,4% w 2009 r.) i wągrowieckim (46,4%; 48,0% w 2009 r.), a także w Poznaniu (41,0%; 39,9% w 2009 r.), w Lesznie (40,7%; 46,1% w 2009 r.) i powiecie kościańskim (40,1%; 26,9% w 2009 r.). Najrzadziej z obiektów hotelowych korzystano w tym czasie w powiecie słupeckim (8,4% wobec 10,0% w 2009 r.).

**STOPIEŃ WYKORZYSTANIA MIEJSC NOCLEGOWYCH W TURYSTYCZNYCH OBIEKTACH ZBIOROWEGO  
ZAKWATEROWANIA WEDŁUG POWIATÓW**



Według stanu w dniu 31 lipca 2010 r. w wielkopolskich obiektach turystycznych zbiorowego zakwaterowania funkcjonowało 666 placówek gastronomicznych, w tym 302 restauracje, 180 barów i kawiarni oraz 92 punkty gastronomiczne, podczas gdy w 2009 r. w Wielkopolsce działalność prowadziło 271 restauracji, 159 barów i kawiarni, 89 stołówek i 104 punkty gastronomiczne. W obiektach hotelowych przeważają restauracje (60,7%) oraz kawiarnie i bary (29,2%). W „pozostałych” obiektach zbiorowego zakwaterowania najliczniejszą grupę placówek gastronomicznych stanowiły stołówki (80 placówek na koniec lipca 2010 r.; 79 w 2009 r.) oraz punkty gastronomiczne (odpowiednio: 60 i 72).

\* \* \*

Zestawiając wyniki badania bazy noclegowej przeprowadzonego w 2010 r. w województwie wielkopolskim, z danymi ogólnopolskimi, można stwierdzić, że w odniesieniu do 2009 r. zaobserwowano:

- wzrost liczby obiektów i miejsc noclegowych (*w kraju odnotowano wolniejszy wzrost*),
- wzrost liczby turystów korzystających z obiektów zbiorowego zakwaterowania (*podobnie jak w kraju*),
- wzrost liczby udzielonych noclegów i wynajętych pokoi<sup>5</sup> turystom (*w kraju wzrost, odpowiednio: niższy i nieco wyższy*),
- wzrost liczby turystów zagranicznych, ale spadek liczby udzielonych im noclegów (*w kraju wzrost obu tych kategorii*).

---

<sup>5</sup> Dotyczy tylko hoteli, moteli, pensjonatów i innych obiektów hotelowych.