

**URZĄD STATYSTYCZNY W POZNANIU**

ul. Jana H. Dąbrowskiego 79, 60-959 Poznań

Opracowania sygnałowe

Data opracowania: czerwiec 2012

Kontakt: e-mail: [uspoz@stat.gov.pl](mailto:uspoz@stat.gov.pl)  
tel.: 61 2798320; 61 2798325<http://www.stat.gov.pl/poznan>**TURYSTYKA W WOJEWÓDZTWIE WIELKOPOLSKIM W 2011 R.<sup>1</sup>**

Województwo wielkopolskie położone jest w środkowo-zachodniej części kraju i zajmuje 29826,5 km<sup>2</sup>. Region ten pomimo swego nizinnego charakteru ma wiele walorów krajobrazowych, a tutejsze lasy zachwycają bogactwem fauny i flory. Obszary prawnie chronione stanowią 31,8% powierzchni województwa, skupiając parki narodowe i krajobrazowe, rezerваты, obszary chronionego krajobrazu, użytki ekologiczne oraz zespoły przyrodniczo-krajobrazowe. Polodowcowy krajobraz oraz bogactwo fauny i flory sprawiają, że tereny Wielkopolski zachęcają do czynnego wypoczynku. Na jeziorach ukrytych wśród lasów można aktywnie spędzać czas zarówno „pod żaglami”, jak i na spływach kajakowych. Do najciekawszych tras wodnych zaliczyć można: Wartę, Prosnę, Wełnę, Szlak Czterech Jezior (Durowskie, Kobyleckie, Bukowieckie, Grylewskie), Małą Wełnę (jeziora: Maciejak Duży i Mały, Brzeźno, Włókna, Budziszewskie, Czarne, Rogoźno), Kanał Morzysławski – Gopło – Kanał Bydgoski, Dolną Brdę – Kanał Bydgoski – Noteć, Gąsawkę, Obrę, Odrę. Turyści mogą zregenerować swe siły w licznych ośrodkach rekreacyjno-sportowych. Na szczególną uwagę zasługują kompleksy wypoczynkowe w Poznaniu, Śremie, Trzciance, Wągrowcu.

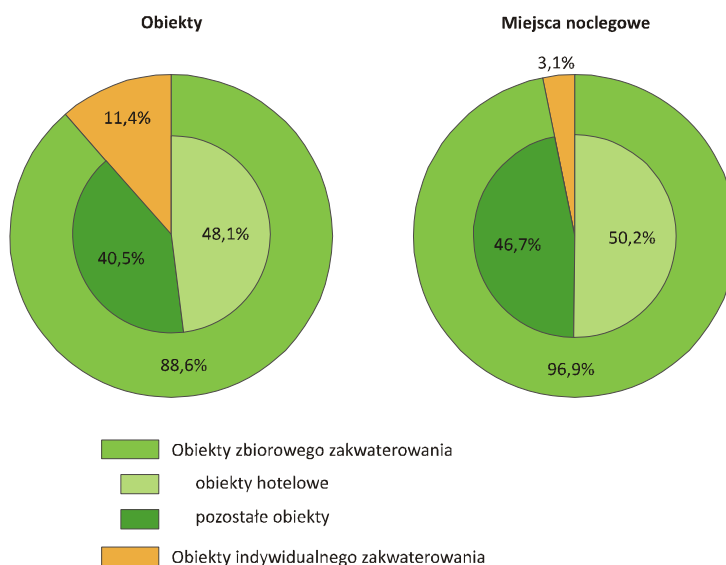
Niezależnie od pory roku nowoczesne obiekty sportowe w Poznaniu oferują szereg atrakcji, m.in. kręgielnie, korty tenisowe, Tor Regatowy „Malta”, Tor Samochodowy „Poznań”. Nowo powstały kompleks basenów „Termy Maltańskie” oraz kryte pływalnie w Lesznie, Obornikach, Wrześni i Krotoszynie cieszą się popularnością wśród dzieci i młodzieży, a Całoroczne Centrum Narciarstwa „Malta-Ski” w Poznaniu umożliwia jazdę na nartach i sankach nawet w upalne popołudnia. Amatorzy wypoczynku „w siodle” także znajdą coś dla siebie. Najbardziej znane ośrodki jazdy konnej usytuowane są przy zabytkowych pałacach w Iwnie, Przybyszewie, Racocie, Kobylnikach, Pępowie. Kolarze mogą korzystać z Toru Kolarskiego w Kaliszu oraz z toru speedrowerowego w Ośrodku Sportu i Rekreacji w Rawiczu. Miłośnicy strzelectwa mogą skorzystać ze strzelnic sportowych w Lesznie, Pile, Słupcy, Śremie czy Wolsztynie. Turystów szukających ciszy i spokoju na pewno zadowolą oznaczone szlaki piesze wiodące przez najpiękniejsze zakątki województwa wielkopolskiego.

Na terenie województwa wielkopolskiego w końcu lipca 2011 r. funkcjonowały **692 obiekty turystyczne** (zbiorowego i indywidualnego zakwaterowania). Bazę turystyczną tworzyły 333 obiekty hotelowe (w tym 217 hoteli, 20 moteli i 20 pensjonatów), 280 tzw. pozostałych obiektów noclegowych, 22 pokoje gościnne oraz 57 kwater agroturystycznych. W ogólnej liczbie turystycznych obiektów zbiorowego zakwaterowania 75,0% stanowiły obiekty całoroczne (wzrost o 1,7 p.proc w relacji do poprzedniego roku). W porównaniu z poprzednim rokiem ogólna liczba obiektów w województwie wielkopolskim zwiększyła się o 17 (tj. o 2,5%), z tego o 29 zwiększyła się liczba obiektów indywidualnego zakwaterowania (tj. o 58,0%), a ubyło 12 obiektów zbiorowego zakwaterowania (tj. 1,9%). Do dyspozycji korzystających pozostawało łącznie 42635 miejsc noclegowych, z tego 96,9% w obiektach zbiorowego zakwaterowania.

<sup>1</sup> W opracowaniu opisano wyniki badania bazy noclegowej, które jest prowadzone w cyklu miesięcznym z wykorzystaniem formularzy KT-1. Badanie to dostarcza informacji o stanie i wykorzystaniu turystycznych obiektów noclegowych – od 2010 r. w badaniu ujmowane są również pokoje gościnne oraz kwatery agroturystyczne posiadające 10 i więcej miejsc noclegowych (obiekty indywidualnego zakwaterowania).

## STRUKTURA OBIEKTÓW TURYSTYCZNYCH ORAZ MIEJSC NOCLEGOWYCH WEDŁUG RODZAJÓW OBIEKTÓW W 2011 R.

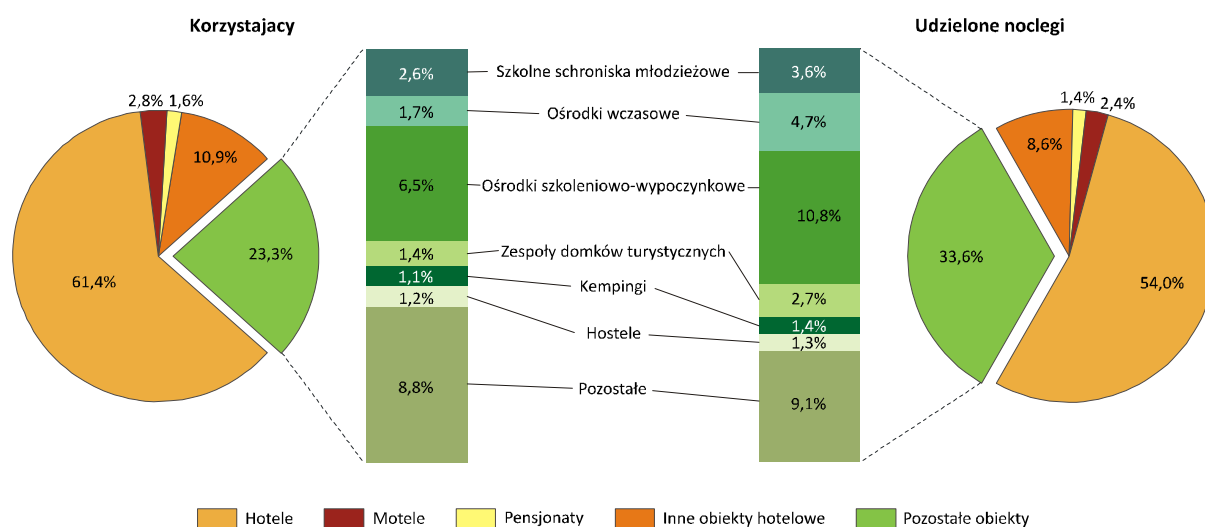
Stan w dniu 31 VII



### Turystyczne obiekty zbiorowego zakwaterowania

W ciągu roku spadek liczby obiektów dotyczył m.in. ośrodków wczasowych (mniej o 12 obiektów), ośrodków szkoleniowo-wypoczynkowych (o 6) oraz kempingów (o 5). Przybyło natomiast 8 hoteli, które cieszą się największym zainteresowaniem wśród turystów. W 2011 r. liczba osób korzystających w województwie wielkopolskim z noclegów w tego typu obiektach wyniosła 1012,5 tys., co stanowiło 61,4% ogółu turystów korzystających z bazy noclegowej (61,1% w 2010 r.). Stosunkowo duża liczba turystów odwiedzających województwo wielkopolskie zatrzymywała się także w innych obiektach hotelowych<sup>2</sup> (10,9% wobec 10,6% w 2010 r.) oraz pozostałych obiektach niesklasyfikowanych<sup>3</sup> (odpowiednio 7,0% wobec 5,8%).

### STRUKTURA KORZYSTAJĄCYCH I UDZIELONYCH NOCLEGÓW W TURYSTYCZNYCH OBIEKTACH ZBIOROWEGO ZAKWATEROWANIA W 2011 R.



<sup>2</sup> Obiekty spełniające zadania hotelu, motelu lub pensjonatu, którym nie została nadana kategoria.

<sup>3</sup> Obiekty, które w czasie niepełnego wykorzystania zgodnie z przeznaczeniem pełnią funkcje obiektu noclegowego dla turysty (m.in. internaty, domy studenckie, hotele pracownicze).

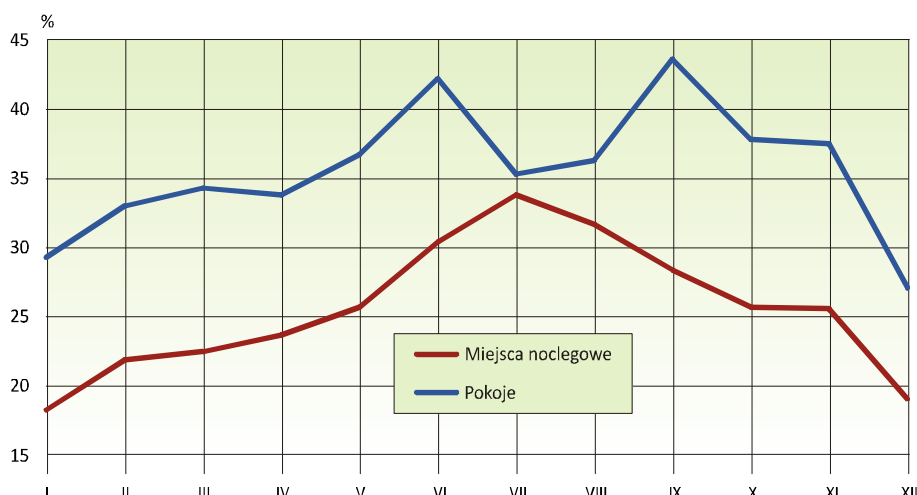
W 2011 r. w turystycznych obiektach zbiorowego zakwaterowania znajdujących się na terenie województwa wielkopolskiego udzielono łącznie 3012,3 tys. noclegów (o 1,6% mniej w porównaniu z 2010 r.), z których skorzystało 1649,6 tys. osób (o 3,2% więcej niż w poprzednim roku). Przeciętny czas pobytu to średnio 1,8 dnia dla turysty z Polski i 2,0 dni dla turysty zagranicznego (w ubiegłym roku 1,9 dnia dla obu kategorii). Długość pobytu była zróżnicowana w zależności od typu obiektu. Najdłużej turyści przebywali w ośrodkach kolonijnych (średnio 17,4 dnia) oraz ośrodkach wczasowych (średnio 5,0 dni). Dłuższy pobyt turystów zagranicznych zanotowano również w ośrodkach wczasowych (6,1 dnia) oraz domach pracy twórczej (średnio 5,5 dnia). Najkrócej korzystający z noclegów przebywali w domach wycieczkowych (1,3 dnia) oraz zakładach uzdrowiskowych i innych obiektach hotelowych (1,4 dnia).

Tabl. 1. **WYBRANE DANE O TURYSTYCZNYCH OBIEKTACH ZBIOROWEGO ZAKWATEROWANIA W 2011 R.**

RODZAJE OBIEKTÓW	Obiekty		Miejsca noclegowe		Korzystający z noclegów		Udzielone noclegi	
	stan w dniu 31 VII	2010= =100	stan w dniu 31 VII	2010= =100	ogółem	w tym turyści zagraniczni	ogółem	w tym turystom zagranicznym
<b>OGÓŁEM.....</b>	<b>613</b>	<b>98,1</b>	<b>41304</b>	<b>96,2</b>	<b>1649602</b>	<b>242343</b>	<b>3012320</b>	<b>485049</b>
Hotele .....	217	103,8	16413	103,5	1012455	211230	1626735	412967
Motele .....	20	105,3	801	99,5	46752	2021	70875	2812
Pensjonaty.....	20	117,6	561	123,6	27095	1999	40765	3601
Inne obiekty hotelowe .....	76	101,3	3619	102,0	180033	11034	259891	21913
Domy wycieczkowe .....	1	100,0	67	100,0	6744	373	8777	373
Schroniska młodzieżowe .....	2	100,0	140	100,0	5788	689	13119	2447
Szkolne schroniska młodzieżowe .....	33	103,1	1758	104,7	42185	1618	107729	5488
Ośrodki wczasowe .....	72	85,7	3867	80,9	28718	94	142847	569
Ośrodki kolonijne .....	4	100,0	381	105,5	736	-	12830	-
Ośrodki szkoleniowo-wypoczynkowe .....	43	87,8	4385	86,0	106717	2737	326480	9804
Domy pracy twórczej .....	5	100,0	291	98,6	8311	765	18993	4240
Zespoły domków turystycznych .....	33	94,3	1996	84,8	23532	647	82746	1939
Kempingi .....	12	70,6	1336	75,5	18044	4575	43440	8290
Pola biwakowe.....	19	105,6	2756	100,4	5687	84	12691	204
Hostele .....	11	110,0	493	117,4	20506	3790	38690	7988
Zakłady uzdrowiskowe.....	1	100,0	46	100,0	1082	37	1560	89
Pozostałe obiekty .....	44	93,6	2394	95,2	115217	650	204152	2325

Baza noclegowa w turystycznych obiektach zbiorowego zakwaterowania w województwie wielkopolskim nie jest wykorzystywana w pełni. Stopień wykorzystania miejsc noclegowych mierzony relacją liczby udzielonych noclegów do nominalnej liczby miejsc noclegowych w 2011 r. wyniósł średnio 26,2% wobec 26,0% w 2010 r. (w kraju 34,5% wobec 34,3%). Wskaźnik wyższy od przeciętnej rocznej odnotowano głównie w miesiącach wiosenno-letnich, od czerwca do września. W czerwcu 2011 r. ukształtował się on na poziomie 30,4% wobec 29,3% w roku poprzednim, w lipcu 33,8% wobec 35,2%, w sierpniu 31,7% wobec 32,4%, a we wrześniu 28,4% wobec 28,9% przed rokiem. Biorąc pod uwagę typ obiektu, można stwierdzić, że w 2011 r. najpełniej były wykorzystywane: ośrodki kolonijne, gdzie przeciętny roczny stopień wykorzystania miejsc noclegowych wyniósł 62,9% (w czerwcu 89,5%, a w lipcu 67,3%), domy wycieczkowe (odpowiednio: 35,9%; 83,3% i 85,2%), a także pozostałe obiekty niesklasyfikowane (średnio w roku 33,9%; 43,5% listopadzie i 39,6% w październiku), ośrodki wczasowe (średnio 31,3%; 48,9% w lipcu; 40,8% w sierpniu) oraz zespoły domków turystycznych (odpowiednio: 31,2%; 46,5% i 44,0%).

**STOPIEŃ WYKORZYSTANIA MIEJSC NOCLEGOWYCH I POKOJÓW W TURYSTYCZNYCH OBIEKTACH ZBIOROWEGO ZAKWATEROWANIA WEDŁUG MIESIĄCY W 2011 R.**



Baza hotelowa w województwie wielkopolskim w 2011 r. obejmowała: 217 hoteli, 20 moteli oraz 20 pensjonatów i 76 innych obiektów hotelowych. Średni stopień wykorzystania miejsc noclegowych w obiektach hotelowych wyniósł 26,4% wobec 26,3% w 2010 r. Największy ruch notowano we wrześniu (32,0%), w czerwcu (31,6%), w sierpniu (29,3%) i w lipcu (28,8%), natomiast najmniejszy – w grudniu (19,4%) i w styczniu (20,9%). We wszystkich obiektach hotelowych wynajęto łącznie 1347,6 tys. pokoi, w tym 1152,3 tys., czyli 85,5% w samych hotelach. Przeciętne wykorzystanie pokoi w obiektach hotelowych w 2011 r. wyniosło 35,6% wobec 34,5% w 2010 r. (w kraju 41,1% wobec 39,1% w roku poprzednim), przy czym we wrześniu pokoje były wykorzystane w 43,6%, a w czerwcu w 42,2%, podczas gdy w grudniu – w 27,1% i w styczniu – w 29,3%. W 217 hotelach przeciętny stopień wykorzystania miejsc noclegowych w 2011 r. ukształtował się na poziomie 27,7% i wahał się pomiędzy 20,1% w grudniu a 34,0% we wrześniu. Pokoje hotelowe były wykorzystane średnio w 37,5%, przy czym we wrześniu stopień ich wykorzystania wynosił 46,2%, podczas gdy w grudniu 27,9%.

Z usług turystycznych obiektów zbiorowego zakwaterowania w województwie wielkopolskim w 2011 r. skorzystało ogółem 1649,6 tys. turystów (o 3,2% więcej niż w 2010 r.), w tym 242,3 tys. z zagranicy (o 4,3% mniej niż przed rokiem). Turyści zagraniczni stanowili 14,7% ogółu korzystających z bazy noclegowej w województwie i 5,5% ogółu turystów zagranicznych odwiedzających Polskę (w 2010 r. odpowiednio 15,8% i 6,1%). W obiektach turystycznych turystom z zagranicy w 2011 r. udzielono łącznie 485,0 tys. noclegów (o 1,3% więcej niż przed rokiem), co stanowiło 16,1% ogółu noclegów udzielonych w województwie i 4,6% noclegów udzielonych turystom zagranicznym w całym kraju (w 2010 r. odpowiednio 15,6% i 4,8%).

Struktura narodowościowa turystów zagranicznych odwiedzających województwo wielkopolskie w 2011 r. nie zmieniła się istotnie w porównaniu z poprzednim rokiem. Nadal najczęściej z bazy noclegowej korzystali turyści z Niemiec (36,1% wobec 37,3% w 2010 r.), ale licznie reprezentowane były również inne kraje europejskie: Wielka Brytania (odpowiednio: 7,0% wobec 6,5%), Hiszpania (4,9% wobec 4,8%), Francja (4,7% wobec 5,4%), Niderlandy (4,3% wobec 4,1%) oraz Włochy (4,1% wobec 4,4%). Większość turystów z zagranicy odwiedziła województwo wielkopolskie w miesiącach wiosenno-letnich: w czerwcu (28,4 tys. osób, tj. 11,7% ogółu turystów tej kategorii korzystających z miejsc noclegowych w województwie), w sierpniu (28,1 tys. osób, tj. 11,6%) i w lipcu (27,8 tys. osób, tj. 11,5%), natomiast najmniej w grudniu (12,1 tys. osób, tj. 5,0%) i w lutym (13,1 tys., tj. 5,4%). Turyści zagraniczni korzystali przede wszystkim z hoteli (87,2% ogółu turystów z zagranicy). W 2011 r. turystom zagranicznym wynajęto łącznie 310,6 tys. pokoi hotelowych, tj. o 15,2 tys. (o 5,1%) więcej niż przed rokiem.

Tabl. 2. **TURYŚCI ZAGRANICZNI KORZYSTAJĄCY Z TURYSTYCZNYCH OBIEKTÓW ZBIOROWEGO ZAKWATEROWANIA W 2011 R WEDŁUG RODZAJÓW OBIEKTÓW I WYBRANYCH KRAJÓW**

WYSZCZEGÓLNIENIE	Ogółem	2010= =100	Z liczby ogółem						
			hotele	motele	pensjo- naty	inne obiekty hotelowe	ośrodki szkolenio- wo-wypo- czynko- we	kempingi	hostele
<b>OGÓŁEM .....</b>	<b>242343</b>	<b>95,7</b>	<b>211230</b>	<b>2021</b>	<b>1999</b>	<b>11034</b>	<b>2737</b>	<b>4575</b>	<b>3790</b>
w tym:									
Austria .....	3253	95,0	2965	4	1	111	11	116	19
Belgia .....	4335	83,9	3839	80	58	106	32	109	44
Białoruś .....	3427	95,9	2280	111	36	761	18	–	16
Chiny (bez Tajwanu) .....	1546	75,7	1456	–	12	37	16	–	18
Dania .....	5208	99,8	4410	14	23	262	197	103	73
Estonia .....	2303	220,0	2197	6	8	55	14	16	7
Finlandia .....	2342	94,9	1937	5	13	47	24	266	24
Francja .....	11282	82,6	9746	74	53	426	109	357	252
Hiszpania .....	11985	99,1	10948	35	24	336	13	47	498
Irlandia .....	1935	99,9	1717	3	2	116	9	45	26
Japonia .....	1430	73,8	1304	–	–	37	19	–	31
Kanada .....	1014	89,3	828	1	6	124	11	2	28
Litwa .....	7098	112,9	5288	107	110	1056	28	205	127
Łotwa .....	2093	121,2	1329	31	12	174	23	33	169
Niderlandy .....	10356	100,1	9297	84	229	366	41	34	126
Niemcy .....	87411	92,5	78545	676	822	2680	1201	1599	640
Norwegia .....	3621	103,4	3027	12	8	418	2	135	17
Portugalia .....	1213	120,6	1002	27	7	55	10	19	71
Republika Czeska .....	6435	104,4	5306	193	57	377	52	55	91
Rosja .....	6659	118,3	5906	155	97	246	48	17	50
Rumunia .....	1407	107,3	1226	37	10	81	30	2	4
Słowacja .....	2607	95,7	1694	23	39	445	52	3	24
Stany Zjednoczone Ameryki .....	5574	107,0	4867	5	45	337	29	5	219
Szwajcaria i Lichtenstein .....	1647	89,4	1450	5	25	71	3	49	21
Szwecja .....	5954	100,9	5296	18	15	383	85	65	28
Turcja .....	1541	123,5	1334	24	18	73	9	–	75
Ukraina .....	4558	106,7	3300	59	98	246	170	6	134
Węgry .....	2366	129,9	2051	16	18	48	20	9	23
Wielka Brytania .....	16854	101,8	14804	91	60	635	94	591	499
Włochy .....	9864	88,5	8920	71	46	350	55	154	204

Baza noclegowa w województwie wielkopolskim nie jest rozmieszczona równomiernie. Największa liczba miejsc noclegowych w obiektach turystycznych zbiorowego zakwaterowania znajduje się w Poznaniu (8021 miejsc w 2011 r. wobec 8173 w 2010 r.), a także w powiatach: konińskim (3981 wobec 4047), poznańskim (3916 wobec 3889), gnieźnieńskim (3077 wobec 3180) i leszczyńskim (3041 wobec 3515), natomiast najmniejsza w powiatach: tureckim (184 miejsca; 226 przed rokiem), kolskim (188 wobec 262) i kępińskim (216 miejsc; podobnie jak w 2010 r.). Zróżnicowanie przestrzenne obserwuje się również biorąc pod uwagę gęstość bazy noclegowej, mierzonej liczbą miejsc noclegowych na 100 km<sup>2</sup>. Najwyższe wskaźniki gęstości bazy noclegowej odnotowano w miastach na prawach powiatu: Poznaniu (3062,5 miejsc na 100 km<sup>2</sup>), Lesznie (1123,7), Kaliszu (1107,7) i Koninie (395,4 miejsc), natomiast najniższe – w powiatach: czarnkowsko-trzcianeckim, kolskim i tureckim, gdzie na 100 km<sup>2</sup> przypadało mniej niż 20 miejsc noclegowych.

**TABL. 3. TURYSTYCZNE OBIEKTY ZBIOROWEGO ZAKWATEROWANIA WEDŁUG PODREGIONÓW I POWIATÓW W 2011 R.**

WYSZCZEGÓLNIENIE	Obiekty <sup>a</sup>		Miejsca noclegowe <sup>a</sup>		Korzystający z noclegów			Korzystający z noclegów na 1 miejsce noclegowe
	ogółem	w tym hotelowe	ogółem	w tym w obiektach hotelowych	ogółem	w tym		
						w obiektach hotelowych	turyści zagraniczni	
<b>WOJEWÓDZTWO.....</b>	<b>613</b>	<b>333</b>	<b>41304</b>	<b>21394</b>	<b>1649602</b>	<b>1266335</b>	<b>242343</b>	<b>39,9</b>
<i>Podregiony</i>								
<b>Kaliski .....</b>	<b>85</b>	<b>50</b>	<b>4842</b>	<b>2377</b>	<b>174522</b>	<b>138857</b>	<b>16838</b>	<b>36,0</b>
<i>powiaty</i>								
jarociński.....	13	7	870	387	21454	15722	1473	24,7
kaliski.....	6	5	251	211	6914	6879	314	27,5
kępiański.....	6	4	216	122	7815	5919	608	36,2
krotoszyński.....	7	6	301	271	15916	14899	3233	52,9
ostrowski.....	18	12	738	560	56112	50357	5033	76,0
ostrzeszowski.....	10	4	700	161	10937	4616	671	15,6
pleszewski.....	15	4	997	171	21173	7543	779	21,2
<i>miasto na prawach powiatu</i>								
Kalisz.....	10	8	769	494	34201	32922	4727	44,5
<b>Koniński.....</b>	<b>135</b>	<b>58</b>	<b>9993</b>	<b>4281</b>	<b>303988</b>	<b>241000</b>	<b>20057</b>	<b>30,4</b>
<i>powiaty</i>								
gnieźnieński.....	52	21	3077	1046	78265	55617	4632	25,4
kolski.....	6	5	188	173	6272	5889	616	33,4
koniński.....	42	15	3981	2187	158260	127083	8560	39,8
słupecki.....	12	2	1501	39	4337	403	–	2,9
turecki.....	5	5	184	184	7564	7564	172	41,1
wrzesiński.....	13	7	737	402	30791	28064	3056	41,8
<i>miasto na prawach powiatu</i>								
Konin.....	5	3	325	250	18499	16380	3021	56,9
<b>Leszczyński.....</b>	<b>157</b>	<b>65</b>	<b>9918</b>	<b>3073</b>	<b>221411</b>	<b>145486</b>	<b>19365</b>	<b>22,3</b>
<i>powiaty</i>								
gostyński.....	7	6	323	237	20045	16133	3429	62,1
grodziski.....	9	5	459	324	19703	17261	695	42,9
kościański.....	12	5	430	172	12535	8512	714	29,2
leszczyński.....	43	13	3041	625	39215	20567	2172	12,9
międzychodzki.....	26	5	2289	319	36010	12085	1301	15,7
nowotomyski.....	22	10	946	420	30346	22653	3329	32,1
rawicki.....	5	4	229	150	6607	6541	349	28,9
wolsztyński.....	26	10	1843	468	31804	16588	3851	17,3
<i>miasto na prawach powiatu</i>								
Leszno.....	7	7	358	358	25146	25146	3525	70,2
<b>Piłski.....</b>	<b>60</b>	<b>39</b>	<b>2881</b>	<b>1657</b>	<b>113247</b>	<b>88532</b>	<b>14026</b>	<b>39,3</b>
<i>powiaty</i>								
chodzieski.....	17	12	611	468	26383	24613	1741	43,2
czarnkowsko-trzcianecki.....	9	8	288	240	9096	7706	1313	31,6
piłski.....	18	14	1132	776	50950	42204	9843	45,0
wągrowiecki.....	10	2	512	102	22608	11309	1018	44,2
złotowski.....	6	3	338	71	4210	2700	111	12,5
<b>Poznański.....</b>	<b>103</b>	<b>67</b>	<b>5649</b>	<b>3656</b>	<b>231097</b>	<b>195554</b>	<b>21285</b>	<b>40,9</b>
<i>powiaty</i>								
obornicki.....	5	4	306	144	5465	2938	422	17,9
poznański.....	65	45	3916	2643	171910	145367	14394	43,9
szamotulski.....	9	6	399	296	18868	15578	2912	47,3
średzki.....	10	6	392	267	16252	14488	969	41,5
śremski.....	14	6	636	306	18602	17183	2588	29,2
<b>M. Poznań.....</b>	<b>73</b>	<b>54</b>	<b>8021</b>	<b>6350</b>	<b>605337</b>	<b>456906</b>	<b>150772</b>	<b>75,5</b>

<sup>a</sup> Stan w dniu 31 VII.

W 2011 r. w turystycznych obiektach zbiorowego zakwaterowania w województwie wielkopolskim na 10 tys. ludności przypadało średnio 120 miejsc noclegowych (o 6 miejsc mniej niż w 2010 r.). Najwięcej miejsc (w relacji do liczby mieszkańców) odnotowano w powiatach: międzychodzkiem (622 miejsca wobec 672 w 2010 r.), leszczyńskim (578 wobec 673), wolsztyńskim (328 wobec 351), konińskim (313 wobec 320), słupeckim (257 wobec 268) oraz gnieźnińskim (215 wobec 223) natomiast najmniejszą – w powiatach: kolskim (gdzie na 10 tys. ludności przypadało 21 miejsc; 30 przed rokiem), tureckim (22 wobec 27) oraz kaliskim (31 miejsc; podobnie jak przed rokiem).

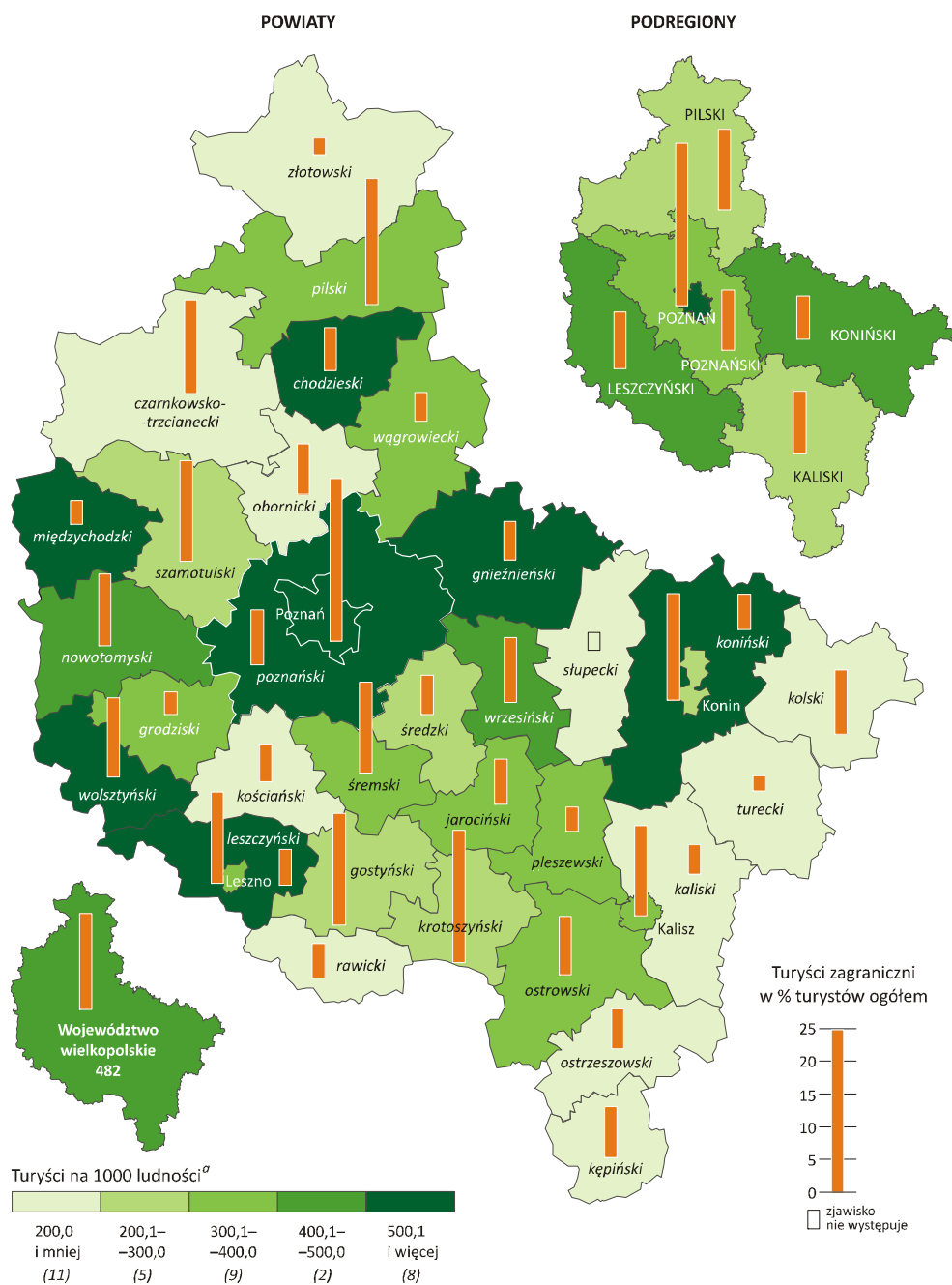
**MIEJSCA NOCLEGOWE W TURYSTYCZNYCH OBIEKTACH ZBIOROWEGO ZAKWATEROWANIA  
W 2011 R.  
Stan w dniu 31 VII**





W 2011 r. z bazy noclegowej w turystycznych obiektach zbiorowego zakwaterowania w województwie wielkopolskim skorzystało łącznie 1649,6 tys. osób, z tego najwięcej w Poznaniu (605,3 tys. osób) oraz w powiatach: poznańskim (171,9 tys. osób), konińskim (158,3 tys. osób) i gnieźnieńskim (78,3 tys. osób). Natężenie ruchu turystycznego, mierzone liczbą korzystających z turystycznych obiektów noclegowych w przeliczeniu na 1000 ludności, nie jest jednakowe na obszarze całego województwa.

### KORZYSTAJĄCY Z TURYSTYCZNYCH OBIEKTÓW ZBIOROWEGO ZAKWATEROWANIA W 2011 R.





W 2011 r. na 1000 mieszkańców województwa wielkopolskiego przypadało średnio 482 turystów korzystających z bazy noclegowej. W 8 powiatach wskaźnik ten był wyższy od średniej wojewódzkiej. W powiecie konińskim z bazy noclegowej skorzystało 1250 turystów na 1000 mieszkańców. Stosunkowo dużo turystów odwiedziło także Poznań (1100 osób na 1000 mieszkańców) oraz powiaty: międzychodzki (980 osób), leszczyński (748 osób), wolsztyński (569 osób), chodzieski (555 osób), gnieźnieński (549 osób) i poznański (520 osób). Najmniejsze natężenie ruchu turystycznego zaobserwowano w powiatach: złotowskim, kolskim, słupeckim, kaliskim, tureckim, obornickim, gdzie wskaźnik nie osiągnął poziomu 100 osób na 1000 mieszkańców.

Wśród ogółu turystów korzystających z bazy noclegowej w województwie wielkopolskim turyści zagraniczni w 2011 r. stanowili 14,7% wobec 15,8% w 2010 r. W 6 powiatach odsetek turystów z zagranicy był większy od średniej wojewódzkiej i wyniósł: w Poznaniu – 24,9% (28,0% w roku poprzednim), w powiecie krotoszyńskim – 20,3% (wobec 16,1%), w powiecie pilskim – 19,3% (wobec 21,2%), w powiecie gostyńskim – 17,1% (wobec 18,2%), w Koninie – 16,3% (wobec 16,4%) oraz w powiecie szamotulskim – 15,4% (wobec 16,0%). Najmniej turystów zagranicznych odnotowano w powiecie tureckim – w strukturze osób korzystających z bazy noclegowej w obiektach turystycznych zbiorowego zakwaterowania w tym powiecie stanowili oni zaledwie 2,3% wobec 5,2% w 2010 r. Z bazy noclegowej zbiorowego zakwaterowania w powiecie słupeckim w 2011 r. nie skorzystał żaden turysta z zagranicy.

Stopień wykorzystania miejsc noclegowych w województwie wielkopolskim w 2011 r. ukształtował się na poziomie 26,2% wobec 26,0% w 2010 r. Miejsca noclegowe były najpełniej wykorzystywane w powiecie wągrowieckim (odpowiednio: 36,4% wobec 37,8%) i w Poznaniu (35,1% wobec 33,1%), a także w Koninie (32,6% wobec 27,5%) oraz powiecie międzychodzkiem (32,1% wobec 31,2%). W najmniejszym stopniu bazę noclegową turystyki wykorzystano w powiecie słupeckim (10,9% wobec 11,9%).

Ponad trzy czwarte turystów odwiedzających województwo wielkopolskie korzystało z noclegów w obiektach hotelowych. Największa baza hotelowa znajduje się w Poznaniu. W 2011 r. funkcjonowały tu 54 obiekty hotelowe oferujące 6,4 tys. miejsc noclegowych, stanowiące 29,7% wszystkich takich miejsc w województwie. Stosunkowo dużo miejsc w obiektach hotelowych oferowały także powiaty poznański i koniński (odpowiednio: 2,6 tys. i 2,2 tys. miejsc).

W 2011 r. w obiektach hotelowych wynajęto łącznie 1347,6 tys. pokoi (o 73,9 tys. więcej niż w 2010 r.), z czego 566,9 tys. (42,1%) w Poznaniu. Średni stopień wykorzystania pokoi w obiektach hotelowych w województwie wielkopolskim w 2011 r. wyniósł 35,6% wobec 34,5% w 2010 r. W największym stopniu pokoje hotelowe były wykorzystywane w Lesznie (odpowiednio: 46,3% wobec 40,7%), Poznaniu (43,7% wobec 41,0%) i w powiecie wągrowieckim (43,3% wobec 46,4%). Najmniejszy stopień wykorzystania obiektów hotelowych zaobserwowano w 2011 r. w powiecie słupeckim (8,4%; podobnie jak w 2010 r.).

W województwie wielkopolskim, według stanu w dniu 31 lipca 2011 r., w turystycznych obiektach zbiorowego zakwaterowania funkcjonowało 640 placówek gastronomicznych, w tym 313 restauracji, 160 barów i kawiarni, 90 stołówek oraz 77 punktów gastronomicznych, podczas gdy w 2010 r. działalność prowadziły 302 restauracje, 180 barów i kawiarni, 92 stołówki i 92 punkty gastronomiczne. W obiektach hotelowych przeważają restauracje (63,8%) oraz kawiarnie i bary (27,1%). W pozostałych obiektach zbiorowego zakwaterowania najliczniejszą grupę placówek gastronomicznych stanowiły stołówki (74 placówki na koniec lipca 2011 r. wobec 80 w 2010 r.) oraz punkty gastronomiczne (53 wobec 60).



Największy stopień wykorzystania miejsc noclegowych w obiektach indywidualnego zakwaterowania obserwuje się w okresie od czerwca do września – w tym czasie z pokoi i kwater skorzystało 54,9% ogółu turystów i udzielono 52,4% spośród wszystkich noclegów. Najwyższy wskaźnik wykorzystania miejsc noclegowych zanotowano w sierpniu (18,0%), natomiast najniższy w styczniu (9,3%).

Tabl. 4. WYBRANE DANE O TURYSTYCZNYCH OBIEKTACH INDYWIDUALNEGO ZAKWATEROWANIA W 2011 R.

RODZAJE OBIEKTÓW	Obiekty		Miejsca noclegowe		Korzystający z noclegów		Udzielone noclegi	
	stan w dniu 31 VII	2010= =100	stan w dniu 31 VII	2010= =100	ogółem	w tym turyści zagraniczni	ogółem	w tym turystom zagranicznym
<b>OGÓŁEM.....</b>	<b>79</b>	<b>158,0</b>	<b>1331</b>	<b>148,4</b>	<b>14182</b>	<b>368</b>	<b>48288</b>	<b>1409</b>
Pokoje gościnne/kwatery prywatne .....	22	137,5	421	116,6	3702	15	12109	56
Kwatery agroturystyczne.....	57	167,6	910	169,8	10480	353	36179	1353

W województwie wielkopolskim z noclegów w obiektach indywidualnego zakwaterowania skorzystało 368 turystów zagranicznych (o 125 więcej niż w 2010 r.), co stanowiło 1,1% wszystkich turystów zagranicznych korzystających z tego typu bazy noclegowej w kraju. Wśród turystów zagranicznych największą grupę stanowili turyści z Niemiec (155 osób), którzy w ponad 90% korzystali z kwater agroturystycznych.

W 8 spośród 35 powiatów i miast na prawach powiatu w województwie wielkopolskim nie odnotowano obiektów indywidualnego zakwaterowania. Najwięcej agroturystycznych i prywatnych kwater było w powiatach: konińskim (11 obiektów i 251 miejsc), słupeckim (odpowiednio: 9 i 125) oraz czarnkowsko-trzcianeckim (8 i 138). Udział turystów korzystających z noclegów w tych trzech powiatach stanowił 35,7% w skali województwa, a udzielonych noclegów – 29,8%. Turyści zagraniczni najchętniej zatrzymywali się w powiecie złotowskim (13,8% spośród ogółu korzystających z obiektów indywidualnego zakwaterowania) i nowotomyskim (7,9%). W największym stopniu bazę noclegową w kwaterach agroturystycznych i prywatnych wykorzystano w powiatach: gnieźnieńskim (35,8%), wrzesińskim (32,1%) i jarocińskim (29,0%). Najniższy (poniżej 5%) wskaźnik wykorzystania miejsc noclegowych zanotowano dla powiatów: gostyńskiego, pilskiego i ostrowskiego.

\* \* \*

Zestawiając wyniki badania bazy noclegowej przeprowadzonego w 2011 r. w województwie wielkopolskim, z danymi ogólnopolskimi, można stwierdzić, że w odniesieniu do 2010 r. zaobserwowano:

- zmniejszenie liczby obiektów zbiorowego zakwaterowania i oferowanych w nich miejsc noclegowych (*podobnie jak w kraju*),
- wzrost liczby turystów korzystających z obiektów zbiorowego zakwaterowania (*podobnie jak w kraju*),
- spadek liczby udzielonych noclegów (*w kraju spadek był relatywnie mniejszy*) i wzrost liczby wynajętych pokoi<sup>4</sup> turystom (*w kraju wzrost był i nieco większy*),
- wzrost liczby noclegów w obiektach hotelowych, a spadek w pozostałej bazie noclegowej (*podobnie jak w kraju*).

<sup>4</sup> Dotyczy tylko hoteli, moteli, pensjonatów i innych obiektów hotelowych.