

# Turystyka w województwie wielkopolskim w 2023 r.

28.05.2024 r.

↓ 1,9%

Spadek liczby osób korzystających z turystycznych obiektów noclegowych w porównaniu z 2022 r.

**W 2023 r. w województwie wielkopolskim z turystycznych obiektów noclegowych skorzystało blisko 1,9 mln turystów, którym udzielono łącznie prawie 3,7 mln noclegów. W porównaniu z 2022 r. było to mniej odpowiednio o 1,9% i o 1,5%. Stopień wykorzystania miejsc noclegowych we wszystkich turystycznych obiektach noclegowych w 2023 r. wyniósł 31,0%, tj. o 0,7 p.proc. mniej niż w roku poprzednim.**

## Obiekty i miejsca noclegowe

Turystyczna baza noclegowa<sup>1</sup> w województwie wielkopolskim według stanu na dzień 31 lipca 2023 r. obejmowała 582 obiekty, tj. o 1 więcej niż przed rokiem, w tym 459 o charakterze całorocznym. Biorąc pod uwagę standard świadczonych usług noclegowych, baza noclegowa składała się z 296 obiektów hotelowych (w tym 211 hoteli) oraz 286 pozostałych obiektów (w tym m.in. 58 kwater agroturystycznych, 36 ośrodków wczasowych oraz 31 zespołów domków turystycznych i 29 ośrodków szkoleniowo-wypoczynkowych).

W porównaniu z 2022 r. najbardziej zwiększyła się liczba pokoi gościnnych – o 6 obiektów. Więcej było również innych obiektów hotelowych (o 4), szkolnych schronisk młodzieżowych i kwater agroturystycznych (po 2) oraz zespołów domków turystycznych (o 1). Najbardziej zmniejszyła się liczba pozostałych obiektów nieskasyfikowanych<sup>2</sup> i moteli (po 3). Mniej funkcjonowało pensjonatów i hoteli (po 2). Ubyło po 1 hostelu, kempingu, ośrodka wczasowym oraz domu pracy twórczej.

W końcu lipca 2023 r. w bazie noclegowej turystyki na przyjęcie turystów przygotowanych było 40,4 tys. miejsc noclegowych (o 0,8% więcej niż przed rokiem), z czego prawie trzy czwarte stanowiły miejsca w obiektach całorocznych. Więcej miejsc niż przed rokiem oferowały zespoły domków turystycznych (o 213 miejsc, wzrost o 9,4%), a także m.in. pozostałe obiekty niesklasyfikowane (o 203, wzrost o 11,9%), inne obiekty hotelowe (o 198, wzrost o 7,3%), pokoje gościnne (o 157, wzrost o 22,9%), hotele (o 147, wzrost o 0,8%) oraz ośrodki szkoleniowo-wypoczynkowe (o 121, wzrost o 4,3%). Najbardziej ograniczył się wolumen miejsc dostępnych w szkolnych schroniskach młodzieżowych (o 275 miejsc, spadek o 16,7% w porównaniu z 2022 r.), motelach (o 230, spadek o 32,1%) oraz ośrodkach wczasowych (o 189, spadek o 7,2%).

W lipcu 2023 r. w województwie wielkopolskim funkcjonowały 582 turystyczne obiekty noclegowe

Turystyczne obiekty noclegowe dysponowały 40,4 tys. miejsc noclegowych, tj. o 0,8% więcej niż w 2022 r.

<sup>1</sup> Badanie statystyczne turystycznej bazy noclegowej jest prowadzone w cyklu miesięcznym z wykorzystaniem formularzy KT-1. Badanie to dostarcza informacji o stanie i wykorzystaniu turystycznych obiektów noclegowych posiadających 10 lub więcej miejsc noclegowych.

<sup>2</sup> Obiekty, które w czasie niepełnego wykorzystania zgodnie z przeznaczeniem pełnią funkcje obiektu noclegowego dla turysty (m.in. internaty, domy studenckie, hotele pracownicze).

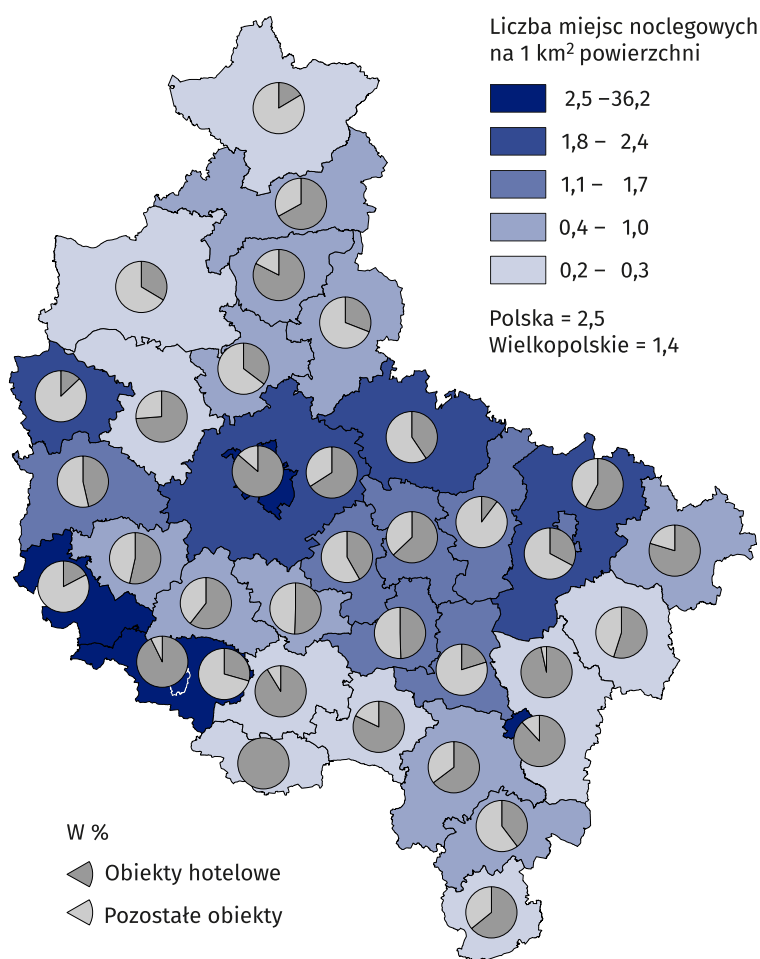
**Tablica 1. Turystyczne obiekty noclegowe**  
Stan w dniu 31 lipca

Wyszczególnienie	Obiekty			Miejsca noclegowe		
	2022	2023		2022	2023	
	w liczbach bezwzględnych		2022=100	w tysiącach		2022=100
<b>OGÓŁEM</b>	<b>581</b>	<b>582</b>	<b>100,2</b>	<b>40,1</b>	<b>40,4</b>	<b>100,8</b>
w tym całoroczne	458	459	100,2	30,0	30,1	100,2
<b>Obiekty hotelowe</b>	<b>299</b>	<b>296</b>	<b>99,0</b>	<b>22,8</b>	<b>22,8</b>	<b>100,2</b>
Hotele	213	211	99,1	18,9	19,0	100,8
Motele	18	15	83,3	0,7	0,5	67,9
Pensjonaty	14	12	85,7	0,4	0,4	83,7
Inne obiekty hotelowe	54	58	107,4	2,7	2,9	107,3
<b>Pozostałe obiekty</b>	<b>282</b>	<b>286</b>	<b>101,4</b>	<b>17,4</b>	<b>17,6</b>	<b>101,5</b>
w tym:						
Szkolne schroniska młodzieżowe	20	22	110,0	1,6	1,4	83,3
Ośrodki wczasowe	37	36	97,3	2,6	2,4	92,8
Ośrodki kolonijne	5	5	100,0	0,9	0,9	100,1
Ośrodki szkoleniowo-wypoczynkowe	29	29	100,0	2,8	3,0	104,3
Domy pracy twórczej	5	4	80,0	0,4	0,3	88,8
Zespoły domków turystycznych	30	31	103,3	2,3	2,5	109,4
Kempingi	12	11	91,7	1,6	1,5	94,6
Pola biwakowe	11	11	100,0	1,3	1,3	106,1
Hostele	10	9	90,0	0,4	0,4	101,7
Pokoje gościnne	28	34	121,4	0,7	0,8	122,9
Kwatery agroturystyczne	56	58	103,6	1,0	1,1	107,8
Pozostałe obiekty niesklasyfikowane	37	34	91,9	1,7	1,9	111,9

Średnio jeden turystyczny obiekt noclegowy liczył 70 miejsc noclegowych (przed rokiem 69). Największą liczbę przeciętnych miejsc oferowały ośrodki kolonijne (179), kempingi (136) oraz pola biwakowe (123).

W przekroju terytorialnym największe zasoby bazy noclegowej posiadały miasto Poznań (9,5 tys. miejsc noclegowych w 80 obiektach) oraz powiaty: poznański (3,9 tys. miejsc w 62 obiektach), koniński (3,4 tys. miejsc w 46 obiektach), leszczyński (2,6 tys. miejsc w 32 obiektach) i gnieźnieński (2,2 tys. miejsc w 40 obiektach). Najmniej miejsc oferowano w Koninie (122 miejsca w 4 obiektach). W Poznaniu, powiecie poznańskim i konińskim większość miejsc mieściła się w obiektach hotelowych (odpowiednio 86,3%, 65,9% i 57,7%), natomiast w powiecie leszczyńskim i gnieźnieńskim przeważały miejsca noclegowe w obiektach pozostałej bazy noclegowej (odpowiednio 70,6% i 59,4%).

**Mapa 1. Miejsca noclegowe w turystycznych obiektach noclegowych w 2023 r.**  
Stan w dniu 31 lipca



Największe zagęszczenie bazy noclegowej obserwuje się na terenie Poznania, gdzie na 1 km<sup>2</sup> przypadało 36,2 miejsc noclegowych

Średnia gęstość bazy noclegowej, czyli liczba miejsc na 1 km<sup>2</sup> powierzchni, w wielkopolskim w 2023 r. wyniosła 1,4 wobec 2,5 w kraju (przed rokiem 1,3 wobec 2,5). Przeciętny poziom w województwie przekroczyło 11 powiatów, a najbardziej znacząco Poznań, gdzie na 1 km<sup>2</sup> przypadało 36,2 miejsc noclegowych. Stosunkowo duże zagęszczenie bazy obserwowano także w Lesznie (10,4 miejsc na 1 km<sup>2</sup>) i Kaliszu (6,8) oraz powiatach: leszczyńskim (3,3), wolsztyńskim (2,8) i międzychodzkiem (2,4).

### Placówki gastronomiczne w turystycznych obiektach noclegowych

Według stanu w końcu lipca 2023 r. w turystycznych obiektach noclegowych funkcjonowało 496 placówek gastronomicznych, z tego 268 restauracji, 134 bary i kawiarnie, 46 stołówek oraz 48 punktów gastronomicznych (smażalnie, pijalnie, lodziarnie itp.). W porównaniu z 2022 r. w sieci obiektów noclegowych w sumie ubyło 7 placówek gastronomicznych (wobec 2 przed rokiem). Zmniejszyła się liczba stołówek (o 13) oraz barów i kawiarni (o 1). Restauracji było

Ponad 60% placówek gastronomicznych mieściło się w hotelach

o 2 więcej niż przed rokiem, a punktów gastronomicznych o 5. W hotelach mieściło się 60,5% wszystkich placówek gastronomicznych, w tym 71,3% ogółu restauracji oraz 67,9% barów i kawiarni. W pozostałych obiektach noclegowych najliczniejszą grupę stanowiły stołówki (26,2% ogółu placówek gastronomicznych w tej grupie obiektów i 71,7% wszystkich stołówek w turystycznych obiektach noclegowych).

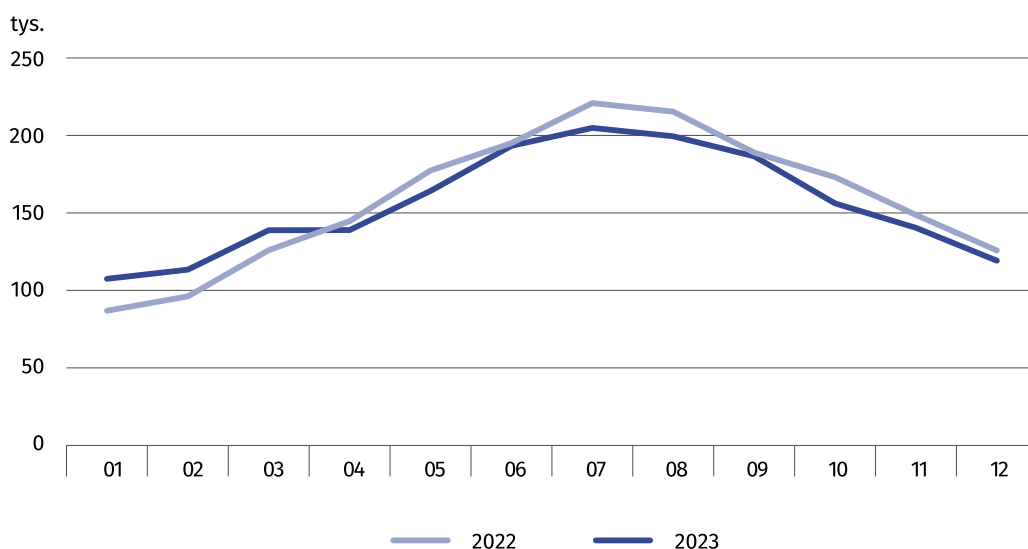
### Wykorzystanie turystycznych obiektów noclegowych

W 2023 r. z usług turystycznych obiektów noclegowych znajdujących się na terenie województwa skorzystało 1862,7 tys. turystów, tj. o 1,9% mniej niż przed rokiem. Wielkopolskie jest jednym z dwóch województw (obok podkarpackiego), w którym odnotowano mniejszą liczbę turystów w stosunku do poprzedniego roku. Spadek liczby korzystających nastąpił w hostelach (o 20,7%), a także m.in. w innych obiektach hotelowych (o 12,2%), ośrodkach wczasowych (o 9,7%) i zespołach domków turystycznych (o 8,5%). Natomiast największy wzrost liczby turystów zaobserwowano w ośrodkach kolonijnych (o 65,8%), pozostałych obiektach niesklasyfikowanych (o 36,2%), szkolnych schroniskach młodzieżowych (o 15,5%) oraz pokojach gościnnych (o 15,1%). Turyści najchętniej zatrzymywali się w obiektach hotelowych (85,1% ogółu turystów korzystających z bazy noclegowej, w tym hotele – 74,3%). Wśród pozostałych obiektów zainteresowaniem cieszyły się przede wszystkim ośrodki szkoleniowo-wypoczynkowe (3,2%) oraz pozostałe objekty niesklasyfikowane (2,4%). Ponad połowa turystów wybrała zakwaterowanie w obiektach zlokalizowanych na terenie Poznania i powiatu poznańskiego (987,5 tys., tj. 53,0%)

Odnotowano spadek liczby turystów korzystających z obiektów noclegowych (o 1,9%) w porównaniu z 2022 r.

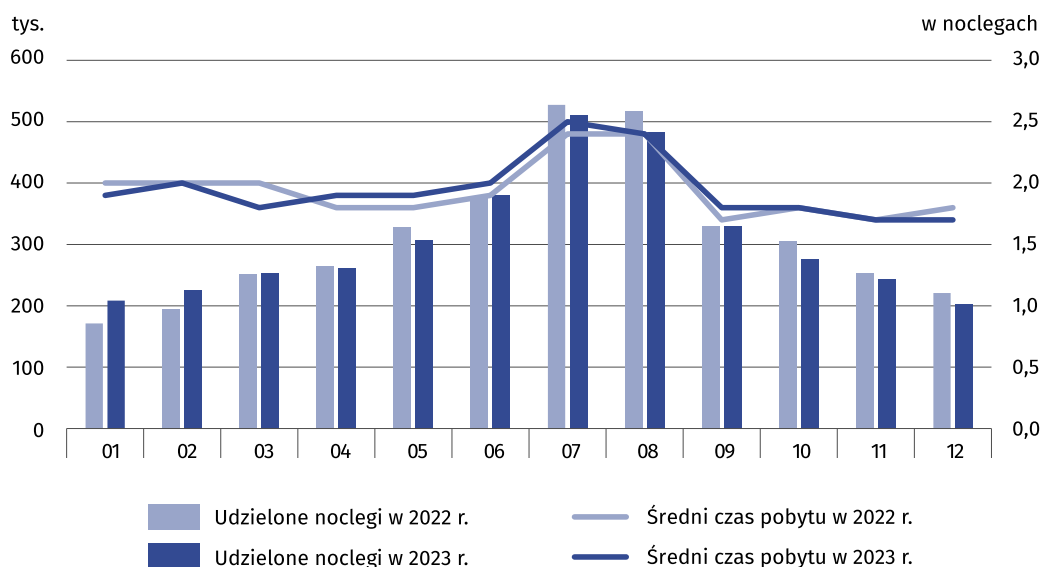
Turystom, którzy w 2023 r. odwiedzili województwo wielkopolskie udzielono 3686,0 tys. noclegów, tj. o 1,5% mniej niż w 2022 r. W porównaniu z rokiem poprzednim mniej noclegów udzielono m.in. w motelach (o 22,8%), na kempingach (o 17,4%) oraz ośrodkach wczasowych (o 15,3%). O ponad dwie trzecie natomiast wzrosła liczba noclegów w ośrodkach kolonijnych (o 67,6%). Zanotowano również wzrost m.in. w pozostałych obiektach niesklasyfikowanych (o 15,6%) i domach pracy twórczej (o 15,5%). Najwięcej noclegów udzielono osobom przebywającym w hotelach – 2423,9 tys., tj. 65,8% wszystkich noclegów, w dalszej kolejności w innych obiektach hotelowych – 257,6 tys. (7,0%) oraz ośrodkach szkoleniowo-wypoczynkowych – 205,7 tys. (5,6%).

**Wykres 1. Turyści w turystycznych obiektach noclegowych według miesięcy**



Podobnie jak w latach poprzednich, szczyt sezonu turystycznego przypadł na miesiące letnie. W lipcu i sierpniu w obiektach turystycznych udzielono odpowiednio 13,9% i 13,1% ogółu noclegów (wobec 14,1% i 13,8% w 2022 r.). Ruch turystyczny osiągnął swoje minimum w styczniu i grudniu (odpowiednio 5,7% i 5,5% udzielonych noclegów, podczas gdy przed rokiem były to styczeń i luty (odpowiednio 4,6% i 5,2%).

**Wykres 2. Udzielone noclegi oraz średni czas pobytu w turystycznych obiektach noclegowych według miesięcy**

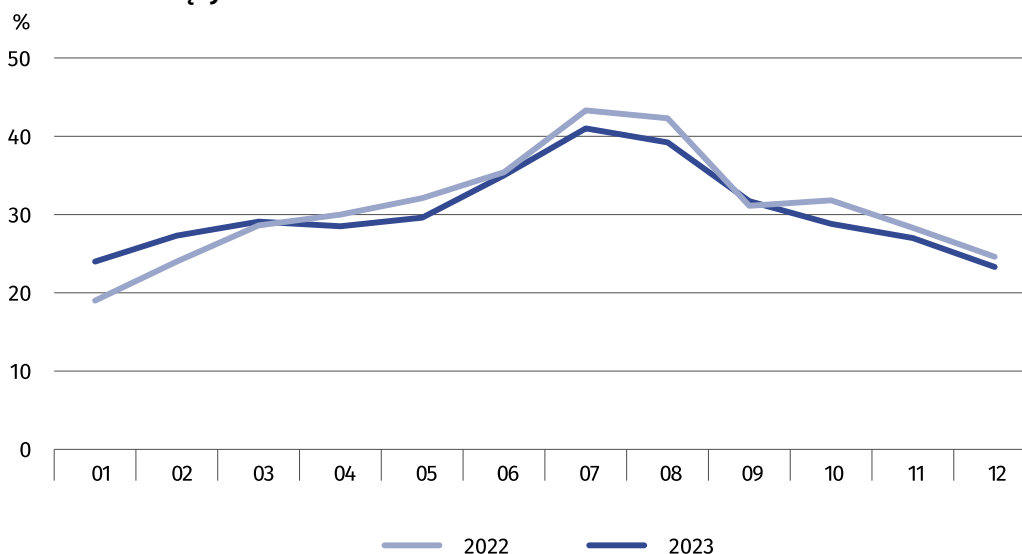


W 2023 r. turyści przebywali w obiektach noclegowych korzystając przeciętnie z 2 noclegów (podobnie jak przed rokiem), przy czym najdłuższy czas pobytu odnotowano w miesiącach wakacyjnych (w lipcu – 2,5 i sierpniu – 2,4 noclegu). Długość pobytu była zróżnicowana w zależności od typu obiektu. W ośrodkach kolonijnych wynosiła ona 5,2 noclegu, w szkolnych schroniskach młodzieżowych – 5,0, natomiast obiektami, z których turyści korzystali najkrócej były pensjonaty (średnio 1,3 noclegu) i motele (1,4).

Baza noclegowa turystyki w wielkopolskim nie jest wykorzystywana w pełni. W 2023 r. stopień wykorzystania miejsc noclegowych w obiektach ogółem wyniósł tu średnio 31,0%, tj. o 0,7 p.proc. mniej niż przed rokiem (w kraju 40,5%, tj. o 0,1 p.proc. więcej). Pod względem poziomu wykorzystania miejsc noclegowych wielkopolskie spadło z 14. na przedostatnie miejsce wśród województw, wyprzedzając jedynie lubuskie, a najwyższy wskaźnik odnotowano w województwach zachodniopomorskim (47,7%) i kujawsko-pomorskim (45,9%).

Miejsca noclegowe w 2023 r. zostały wykorzystane średnio w 31,0% wobec 31,7% przed rokiem

**Wykres 3. Stopień wykorzystania miejsc w turystycznych obiektach noclegowych według miesięcy**

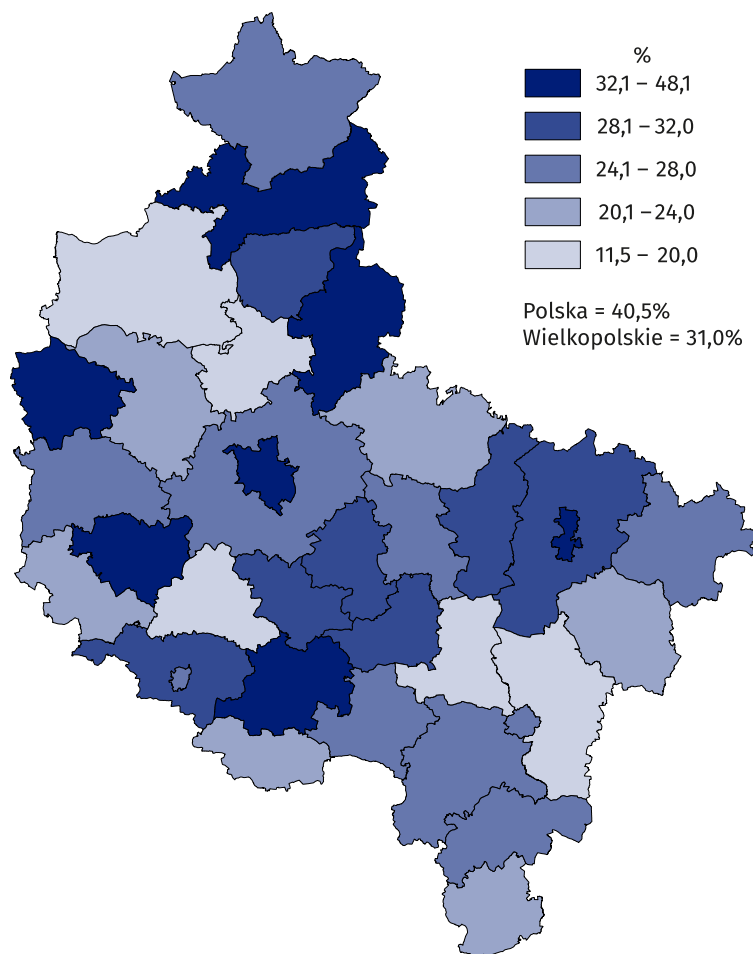


W 2023 r. największe zainteresowanie turystyczną bazą noclegową obserwowano od czerwca do września; w tych miesiącach stopień wykorzystania miejsc noclegowych przekraczał 30%. Najwyższy wskaźnik odnotowano w lipcu (41,0%) i sierpniu (39,2%), jednak w porównaniu z rokiem poprzednim były one niższe odpowiednio o 2,3 p.proc. i 3,1 p.proc. Biorąc pod uwagę typ obiektu najpełniej były wykorzystywane: ośrodki kolonijne (59,3%, wzrost o 16,1 p.proc.

w porównaniu z 2022 r.), hotele (35,5%, spadek o 0,7 p.proc.) oraz zespoły domków turystycznych (29,5%, spadek o 9,4 p.proc.)

Stopień wykorzystania posiadanej bazy noclegowej w wielkopolskim jest zróżnicowany terytorialnie. Poziom średniego wykorzystania miejsc noclegowych w województwie przekroczyło w 2023 r. 8 spośród 35 powiatów. Najwyższe wskaźniki odnotowano w powiecie grodziskim (48,1%, wzrost o 27,9 p.proc. w porównaniu z rokiem poprzednim), Poznaniu (40,8%, spadek o 0,2 p.proc.) oraz powiecie pilskim (38,5%, spadek o 1,8% p.proc.). Najstabsze obciążenie miejsc noclegowych dotyczyło powiatów: kaliskiego (11,5% wobec 14,9% w 2022 r.), pleszewskiego (16,7% wobec 17,8%), kościańskiego (18,1% wobec 19,2%), czarnkowsko-trzcianeckiego (18,4% wobec 26,0%) i obornickiego (18,5% wobec 17,9%).

**Mapa 2. Stopień wykorzystania miejsc noclegowych w 2023 r.**



Turystyczna baza hotelowa w województwie wielkopolskim najpełniej była wykorzystywana w powiecie grodziskim (48,1%)

### Baza hotelowa

Baza hotelowa w województwie wielkopolskim w 2023 r. obejmowała: 211 hoteli, 15 moteli, 12 pensjonatów i 58 innych obiektów hotelowych. Z oferty noclegowej w tych obiektach skorzystało 1584,7 tys. turystów (o 3,1% mniej niż przed rokiem), którym udzielono 2747,1 tys. noclegów (o 1,6% mniej). Stopień wykorzystania miejsc noclegowych spadł w ciągu roku z 34,1% do 33,9% (minimum w styczniu – 25,7%, maksimum w lipcu – 40,7%). W obiektach hotelowych wynajęto 1785,3 tys. pokoi (o 1,8% więcej niż w 2022 r.), w tym 1614,5 tys. w hotelach. Przeciętny stopień wykorzystania pokoi w bazie hotelowej wyniósł 44,8% (wobec 43,7% przed rokiem), a jego najwyższe wartości zanotowano we wrześniu (52,2%) i czerwcu (51,5%), natomiast najniższe w styczniu (35,1%) i grudniu (35,6%).

Turyści korzystający z bazy hotelowej najczęściej wybierali hotele (87,7% korzystających i 88,2% udzielonych noclegów we wszystkich obiektach hotelowych). Średni stopień wykorzystania miejsc noclegowych w hotelach wyniósł 35,5% i najwyższe wartości przyjmował w miesiącach wakacyjnych (do 43,0% w sierpniu). Pokoje hotelowe wykorzystane były w 47,1% (wobec 46,3% przed rokiem), najpełniej we wrześniu (54,7%), czerwcu (53,9%) i lipcu (50,8%).

Ponad połowę hoteli stanowiły obiekty 3-gwiazdkowe (55,9%), a 21,8% – 2-gwiazdkowe. Najwięcej turystów korzystało z usług hoteli 3-gwiazdkowych (54,1%) i 4-gwiazdkowych (23,6%).

### Turyści zagraniczni

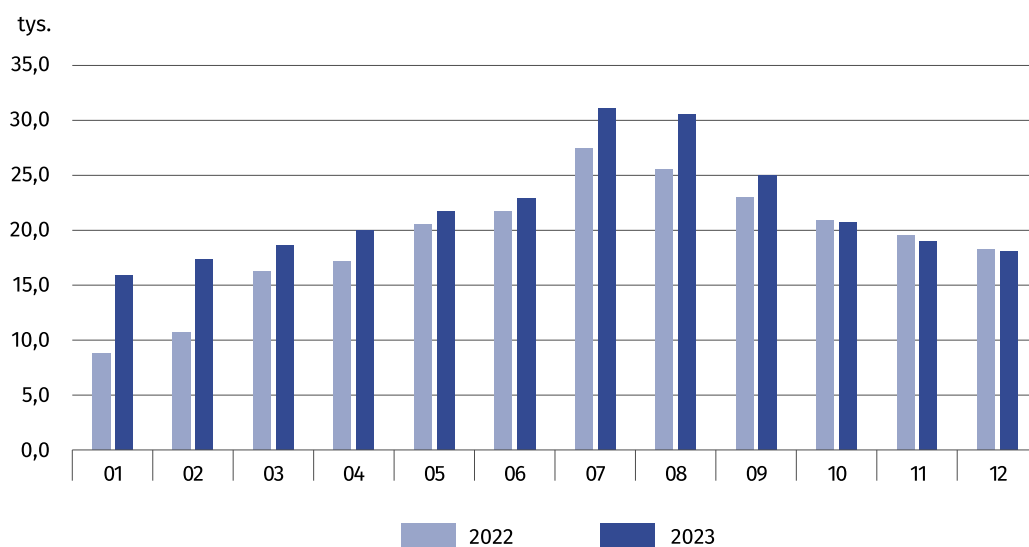
W 2023 r. z usług turystycznych obiektów noclegowych w wielkopolskim skorzystało 261,0 tys. obcokrajowców, tj. o 13,7% więcej niż przed rokiem. Od stycznia do września, w porównaniu z 2022 r., odnotowano wzrost liczby turystów zagranicznych korzystających z bazy noclegowej, największy w styczniu (o 80,6%), a także w lutym (o 62,4%). W ostatnich trzech miesiącach roku nastąpił nieznaczny spadek liczby obcokrajowców odwiedzających wielkopolskie.

Cudzoziemcy stanowili 14,0% ogółu korzystających z bazy noclegowej w województwie (o 1,9 p.proc. więcej niż w 2022 r.). Obcokrajowcom udzielono łącznie 617,5 tys. noclegów (o 7,5% więcej niż w 2022 r.), tj. 16,8% wszystkich noclegów udzielonych turystom w województwie (przed rokiem 15,4%). Turystom zagranicznym nocującym w obiektach hotelowych wynajęto 348,3 tys. pokoi, tj. o 14,3% więcej niż w 2022 r., z tego zdecydowaną większość w hotelach (323,9 tys., tj. o 12,8% więcej).

Obcokrajowcy korzystali głównie z bazy noclegowej w hotelach. Wśród ogółu turystów z zagranicy odsetek nocujących w hotelach sięgał 84,6%, a udział udzielonych im tam noclegów wynosił 73,5%. Najchętniej wybierali oni hotele 3- i 4-gwiazdkowe (łącznie 77,0% obcokrajowców korzystających z hoteli). Spośród pozostałych obiektów najczęściej cudzoziemcy korzystali z noclegów w innych obiektach hotelowych, pozostałych obiektach niesklasyfikowanych, na kempingach oraz w pokojach gościnnych.

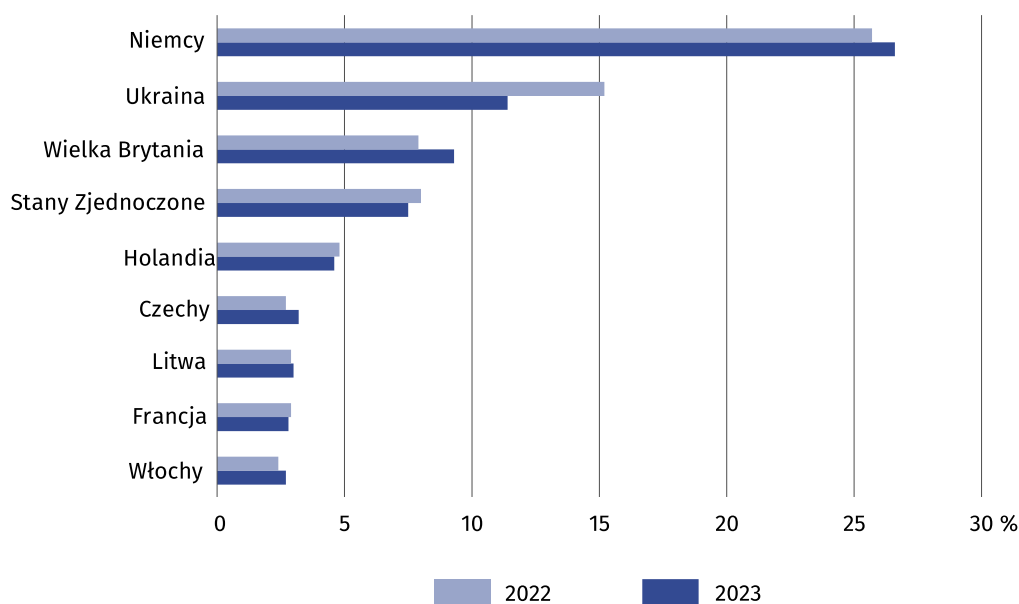
Udział obcokrajowców w ogólnej liczbie turystów zwiększył się w ciągu roku z 12,1% do 14,0%

**Wykres 4. Turyści zagraniczni w turystycznych obiektach noclegowych według miesięcy**



Większość obcokrajowców odwiedziła województwo wielkopolskie w miesiącach letnich: w lipcu (31,1 tys. osób, tj. 11,9% ogółu turystów z zagranicy korzystających z miejsc noclegowych w województwie) i w sierpniu (30,5 tys. osób, tj. 11,7%), natomiast najmniej w styczniu (15,9 tys., tj. 6,1%).

**Wykres 5. Udział turystów zagranicznych korzystających z noclegów w turystycznych obiektach noclegowych według wybranych krajów**



Województwo wielkopolskie najczęściej odwiedzali turyści z Niemiec

Najwięcej cudzoziemców odwiedzających wielkopolskie pochodziło z Europy – 224,7 tys. osób, tj. 86,1%. W 2023 r. region odwiedziło ponadto 20,3 tys. turystów z Ameryki Północnej, 12,4 tys. – z Azji, 1,3 tys. – z Ameryki Południowej i Środkowej, 0,8 tys. – z Afryki oraz 0,7 tys. – z Australii i Oceanii. Podobnie jak w poprzednich latach, najczęściej z bazy noclegowej w województwie korzystali turyści z Niemiec (26,6%, wzrost o 0,9 p.proc), a także z Ukrainy (11,4%, spadek o 3,8 p.proc).

Udział turystów zagranicznych kształtuje się różnie w poszczególnych rodzajach obiektów noclegowych. W 2023 r. w obiektach hotelowych odsetek obcokrajowców wyniósł 15,1% (wobec 12,9% przed rokiem), od 4,3% w motelach do 15,9% w hotelach. W grupie pozostałych obiektów turyści zagraniczni stanowili zdecydowaną mniejszość (7,8% wobec 92,2% w przypadku turystów krajowych).

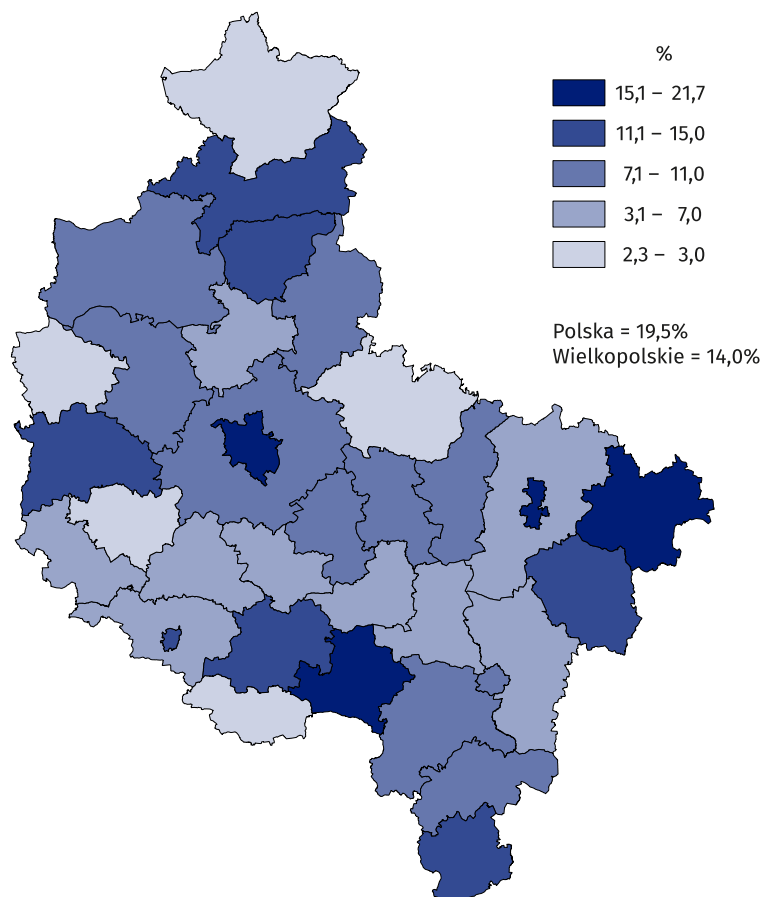
W 2023 r. udział turystów zagranicznych w liczbie korzystających ogółem był większy od średniej wojewódzkiej (14,0%) w 7 z 35 powiatów, osiągając najwyższy poziom w Poznaniu (21,7%), Koninie (18,8%) oraz powiecie kolskim (17,4%). Najmniejszy odsetek obcokrajowców odnotowano w powiatach: złotowskim, międzychodzkiem, rawickim, gnieźnieńskim i grodziskim (poniżej 3%). W porównaniu z rokiem poprzednim ponad dwukrotnie wzrosła liczba korzystających z noclegów cudzoziemców w gostyńskim. Znacznie więcej turystów zagranicznych zatrzymało się również w powiatach: kolskim (wzrost o 91,8% w porównaniu z 2022 r.), tureckim (wzrost o 88,9%) i rawickim (wzrost o 82,9%).

Turyści zagraniczni najczęściej korzystali z bazy noclegowej w stolicy regionu, która dysponuje bardzo dobrze rozwiniętą infrastrukturą turystyczną oraz dostępnością komunikacyjną, głównie dzięki połączeniom lotniczym i kolejowym, sprzyjającą przyjazdom m.in. o charakterze biznesowym. W 2023 r. w obiektach noclegowych zlokalizowanych na terenie Poznania obcokrajowcom udzielono 371,1 tys. noclegów (60,1% ogólnej liczby takich noclegów w województwie). Cudzoziemcy na miejsce noclegu stosunkowo często wybierali również powiaty: poznański (38,9 tys. udzielonych noclegów, tj. 6,3%), średzki (25,8 tys., tj. 4,2%) i nowotomyski (24,2 tys., tj. 3,9%). Najrzadziej decydowali się oni na skorzystanie z bazy noclegowej w powiatach: złotowskim, obornickim, kaliskim i rawickim, gdzie udział udzielonych noclegów turystom zagranicznym w ogólnej liczbie takich noclegów w wielkopolskim wyniósł jedynie po 0,1%.

Najwięcej noclegów turystom zagranicznym udzielono w Poznaniu



**Mapa 3. Udział turystów zagranicznych w ogólnej liczbie turystów korzystających z turystycznych obiektów noclegowych w 2023 r.**



W przypadku cytowania danych Głównego Urzędu Statystycznego prosimy o zamieszczenie informacji: „Źródło: dane GUS”, a w przypadku publikowania obliczeń dokonanych na danych opublikowanych przez GUS prosimy o zamieszczenie informacji: „Źródło: opracowanie własne na podstawie danych GUS”.

Opracowanie merytoryczne:  
**Urząd Statystyczny w Poznaniu**

**Dyrektor Jacek Kowalewski**  
Tel.: 61 2798 266

Współpraca z Mediami:

**Arleta Olbrot**  
**Wielkopolski Ośrodek Badań Regionalnych**

Tel.: 61 2798 345

**e-mail: [a.olbrot@stat.gov.pl](mailto:a.olbrot@stat.gov.pl)**

Rozpowszechnianie:  
**Wielkopolski Ośrodek Badań Regionalnych**

**Wojewódzkie Informatorium Statystyczne**  
Tel.: 61 2798 320, 61 2798 323



[poznan.stat.gov.pl](http://poznan.stat.gov.pl)



[@Poznan\\_STAT](https://twitter.com/Poznan_STAT)



[@PoznanSTAT](https://www.facebook.com/PoznanSTAT)



[@UrzadStatystycznywPoznaniu](https://www.youtube.com/@UrzadStatystycznywPoznaniu)

### **Powiązane opracowania**

[Turystyka w 2022 r.](#)

[Turystyka w Unii Europejskiej - dane za 2022 rok](#)

[Turyści w bazie noclegowej](#)

[Wykorzystanie turystycznej bazy noclegowej w Polsce w 2023 roku](#)

[Zeszyt metodologiczny Statystyka turystycznej bazy noclegowej](#)

### **Temat dostępny w bazach danych**

[Bank Danych Lokalnych \(BDL\)](#)

### **Ważniejsze pojęcia dostępne w słowniku**

[Turystyczny obiekt noclegowy](#)

[Miejsca noclegowe w turystycznych obiektach noclegowych](#)

[Turysta](#)

[Korzystający z noclegów](#)

[Noclegi udzielone w turystycznych obiektach noclegowych](#)

[Wynajęte pokoje](#)

[Stopień wykorzystania miejsc noclegowych lub pokoi w turystycznych obiektach noclegowych](#)