

Turystyka w województwie wielkopolskim w 2022 r.

31.05.2023 r.

 **48,3 %**

Wzrost liczby osób korzystających z turystycznych obiektów noclegowych w porównaniu z 2021 r.

W 2022 r. w województwie wielkopolskim z turystycznych obiektów noclegowych skorzystało blisko 1,9 mln turystów, którym udzielono łącznie nieco ponad 3,7 mln noclegów. W porównaniu z 2021 r. było to więcej odpowiednio o 48,3% i o 43,8%. Stopień wykorzystania miejsc noclegowych we wszystkich turystycznych obiektach noclegowych w 2022 r. wyniósł 31,7%, tj. o 6,4 p.proc. więcej niż w roku poprzednim.

Branża turystyczna, dotknięta w poprzednich latach skutkami pandemii, w 2022 r. odnotowała wzrost liczby turystów (także zagranicznych) oraz udzielonych noclegów w porównaniu z 2021 r. Wpływ na to miały przede wszystkim dwa czynniki: zniesienie obostrzeń dotyczących funkcjonowania turystycznych obiektów noclegowych z powodu pandemii COVID-19 oraz zbrojna agresja Federacji Rosyjskiej na Ukrainę, która doprowadziła do napływu ukraińskich uchodźców do Polski, szukających schronienia także w turystycznych obiektach noclegowych.

Obiekty i miejsca noclegowe

Turystyczna baza noclegowa¹ w województwie wielkopolskim według stanu na dzień 31 lipca 2022 r. obejmowała 581 obiektów, tj. o 3 (o 0,5%) mniej niż przed rokiem, w tym 458 o charakterze całorocznym. Biorąc pod uwagę standard świadczonych usług noclegowych, baza noclegowa składała się z 299 obiektów hotelowych (w tym 213 hoteli) oraz 282 pozostałych obiektów (w tym m.in. 56 kwater agroturystycznych, 37 ośrodków wczasowych oraz 30 zespołów domków turystycznych i 29 ośrodków szkoleniowo-wypoczynkowych).

W porównaniu z 2021 r. najbardziej zwiększyła się liczba hoteli – o 11 obiektów. Więcej było również pokoi gościnnych (o 4), moteli i pozostałych obiektów nieskalsyfikowanych² (po 3) oraz ośrodków kolonijnych i kempingów (po 1). Najbardziej zmniejszyła się liczba innych obiektów hotelowych (o 7), kwater agroturystycznych (o 5) oraz hosteli (o 4). Mniej funkcjonowało pensjonatów i ośrodków wczasowych (po 3), a także ośrodków szkoleniowo-wypoczynkowych (o 2). Ubyło po 1 zespole domków turystycznych i szkolnym schronisku młodzieżowym.

W końcu lipca 2022 r. w bazie noclegowej turystyki na przyjęcie turystów przygotowanych było 40,1 tys. miejsc noclegowych (o 2,7% więcej niż przed rokiem), z czego prawie trzy czwarte stanowiły miejsca w obiektach całorocznych. Więcej miejsc niż przed rokiem oferowały przede wszystkim hotele (o 807 miejsc, wzrost o 4,5%), a także m.in. kempingi (o 475, wzrost o 42,8%), szkolne schroniska młodzieżowe (o 357, wzrost o 27,7%) oraz pozostałe obiekty nieskalsyfikowane (o 239, wzrost o 16,3%). Najbardziej ograniczył się wolumen miejsc dostępnych w ośrodkach szkoleniowo-wypoczynkowych (o 318 miejsc, spadek o 10,1% w porównaniu z 2021 r.), innych obiektach hotelowych (o 316, spadek o 10,4%), kwaterach agroturystycznych (o 145, spadek o 12,3%), na polach biwakowych (o 120, spadek o 8,6%) oraz hostelach (o 115, spadek o 24,4%).

W lipcu 2022 r. w województwie wielkopolskim funkcjonowało 581 turystycznych obiektów noclegowych

Turystyczne obiekty noclegowe dysponowały 40,1 tys. miejsc noclegowych, tj. o 2,7% więcej niż w 2021 r.

¹ Badanie statystyczne turystycznej bazy noclegowej jest prowadzone w cyklu miesięcznym z wykorzystaniem formularzy KT-1. Badanie to dostarcza informacji o stanie i wykorzystaniu turystycznych obiektów noclegowych posiadających 10 lub więcej miejsc noclegowych.

² Obiekty, które w czasie niepełnego wykorzystania zgodnie z przeznaczeniem pełnią funkcje obiektu noclegowego dla turysty (m.in. internaty, domy studenckie, hotele pracownicze).

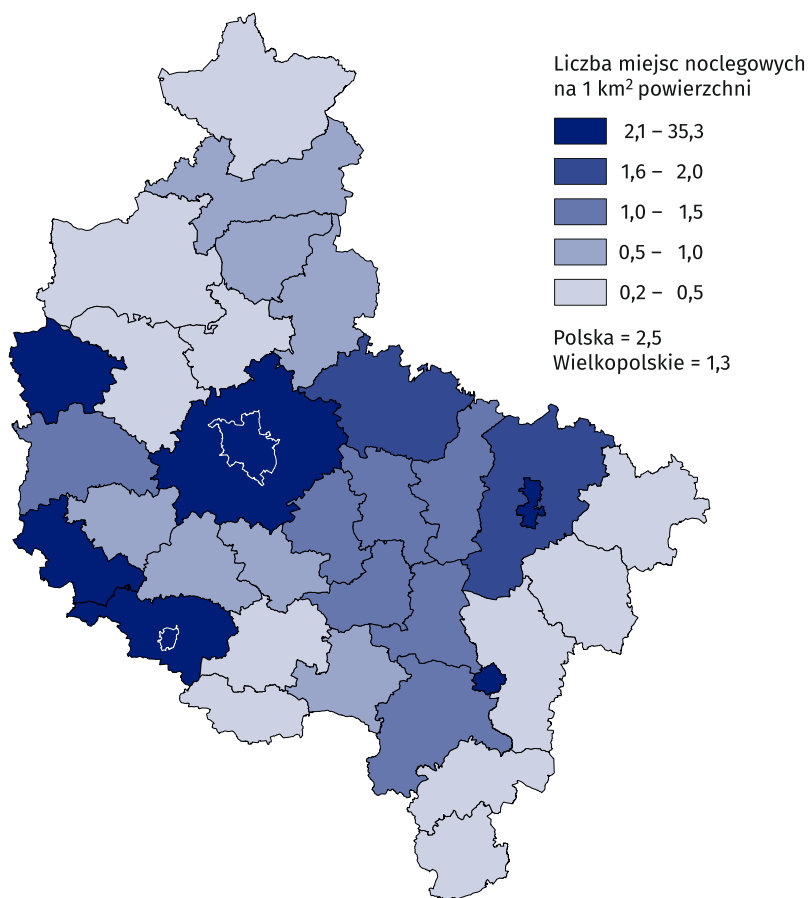
Tablica 1. Turystyczne obiekty noclegowe
Stan w dniu 31 lipca

Wyszczególnienie	Obiekty			Miejsca noclegowe		
	2021	2022		2021	2022	
	w liczbach bezwzględnych		2021=100	w tysiącach		2021=100
OGÓŁEM	584	581	99,5	39,1	40,1	102,7
w tym całoroczne	459	458	99,8	29,3	30,0	102,5
Obiekty hotelowe	295	299	101,4	22,3	22,8	102,3
Hotele	202	213	105,4	18,1	18,9	104,5
Motele	15	18	120,0	0,6	0,7	118,0
Pensjonaty	17	14	82,4	0,5	0,4	82,1
Inne obiekty hotelowe	61	54	88,5	3,0	2,7	89,6
Pozostałe obiekty	289	282	97,6	16,8	17,4	103,2
w tym:						
Szkolne schroniska młodzieżowe	21	20	95,2	1,3	1,6	127,7
Ośrodki wczasowe	40	37	92,5	2,5	2,6	104,5
Ośrodki kolonijne	4	5	125,0	1,0	0,9	92,6
Ośrodki szkoleniowo-wypoczynkowe	31	29	93,5	3,1	2,8	89,9
Domy pracy twórczej	5	5	100,0	0,4	0,4	92,6
Zespoły domków turystycznych	31	30	96,8	2,2	2,3	102,0
Kempingi	11	12	109,1	1,1	1,6	142,8
Pola biwakowe	11	11	100,0	1,4	1,3	91,4
Hostele	14	10	71,4	0,5	0,4	75,6
Pokoje gościnne	24	28	116,7	0,6	0,7	119,1
Kwatery agroturystyczne	61	56	91,8	1,2	1,0	87,7
Pozostałe obiekty niesklasyfikowane	34	37	108,8	1,5	1,7	116,3

Średnio jeden turystyczny obiekt noclegowy liczył 69 miejsc noclegowych (przed rokiem 67). Największą liczbę przeciętnych miejsc oferowały ośrodki kolonijne (179), kempingi (132) oraz pola biwakowe (115).

W przekroju terytorialnym największe zasoby bazy noclegowej posiadały miasto Poznań (9,3 tys. miejsc noclegowych w 81 obiektach) oraz powiaty: poznański (4,0 tys. miejsc w 62 obiektach), koniński (3,1 tys. miejsc w 44 obiektach), leszczyński (2,4 tys. miejsc w 28 obiektach) i gnieźnieński (2,4 tys. miejsc w 41 obiektach). Najmniej miejsc oferowano w rawickim (125 miejsc w 3 obiektach). W Poznaniu, powiecie poznańskim i konińskim większość miejsc mieściła się w obiektach hotelowych (odpowiednio 89,7%, 62,5% i 60,4%), natomiast w powiecie leszczyńskim i gnieźnieńskim przeważały miejsca noclegowe w obiektach pozostałej bazy noclegowej (odpowiednio 71,1% i 60,6%).

Mapa 1. Gęstość bazy noclegowej w 2022 r.
Stan w dniu 31 lipca



Największe zagęszczenie bazy noclegowej obserwuje się na terenie Poznania, gdzie na 1 km² przypadało 35,3 miejsc noclegowych

Średnia gęstość bazy noclegowej, czyli liczba miejsc na 1 km² powierzchni, w wielkopolskim w 2022 r. wyniosła 1,3 wobec 2,5 w kraju (podobnie jak przed rokiem). Przeciętny poziom w województwie przekroczyło 13 powiatów, a najbardziej znacząco Poznań, gdzie na 1 km² przypadało 35,3 miejsc noclegowych. Stosunkowo duże zagęszczenie bazy obserwowano także w Kaliszu (8,2 miejsc na 1 km²) i Lesznie (7,6) oraz powiatach: leszczyńskim (3,0), wolsztyńskim (2,5) i międzychodzkiem (2,2).

Placówki gastronomiczne w turystycznych obiektach noclegowych

Według stanu w końcu lipca 2022 r. w turystycznych obiektach noclegowych funkcjonowały 503 placówki gastronomiczne, z tego 266 restauracji, 135 barów i kawiarni, 59 stołówek oraz 43 punkty gastronomiczne (smażalnie, pijalnie, lodziarnie itp.). W porównaniu z 2021 r. w sieci obiektów noclegowych w sumie ubyły 2 placówki gastronomiczne (przed rokiem przybyło 13). Zmniejszyła się liczba barów i kawiarni oraz stołówek (po 4). Restauracji było o 4 więcej niż przed rokiem, a punktów gastronomicznych o 2. W hotelach mieściło się 59,6% wszystkich placówek gastronomicznych, w tym 72,2% ogółu restauracji oraz 65,9% barów i kawiarni.

Prawie 60% placówek gastronomicznych mieściło się w hotelach

W pozostałych obiektach noclegowych najliczniejszą grupę stanowiły stołówki (34,9% ogółu placówek gastronomicznych w tej grupie obiektów i 76,3% wszystkich stołówek w turystycznych obiektach noclegowych).

Wykorzystanie turystycznych obiektów noclegowych

W 2022 r. z usług turystycznych obiektów noclegowych znajdujących się na terenie województwa skorzystało 1898,6 tys. turystów, tj. o 48,3% więcej niż przed rokiem. Wzrost liczby korzystających z bazy noclegowej odnotowano we wszystkich typach obiektów.

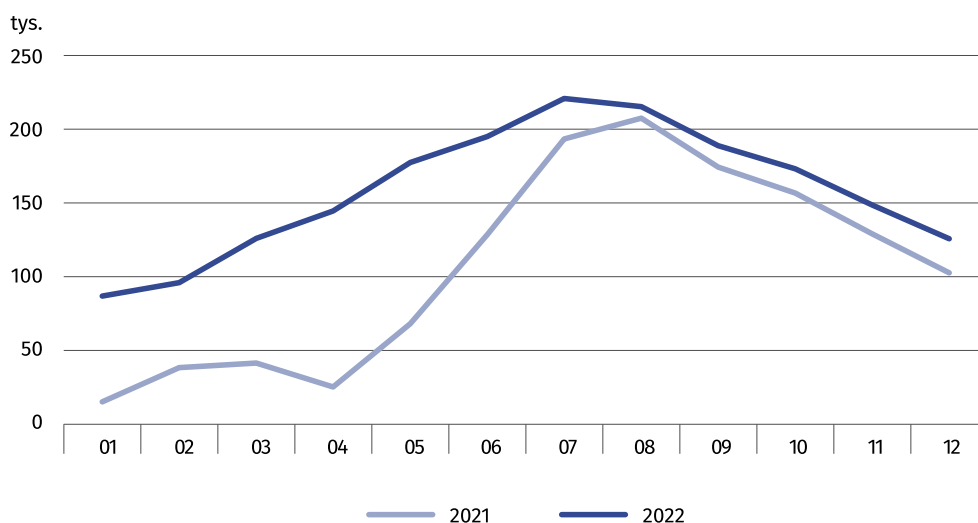
Blisko o połowę turystów więcej skorzystało z obiektów noclegowych w porównaniu z 2021 r.

W każdym z miesięcy 2022 r. zanotowano wzrost korzystających z bazy noclegowej w stosunku do poprzedniego roku, w tym w lutym, marcu i maju był on trzykrotny, a styczniu i kwietniu – sześciokrotny. Na tak wysoki przyrost wpływ miał w dużej mierze brak obostrzeń w funkcjonowaniu bazy noclegowej, które obowiązywały w pierwszych trzech miesiącach 2021 r. z powodu pandemii COVID-19, kiedy to m.in. obiekty były dostępne w maksymalnie 50% obłożeniu, bądź mogły z nich korzystać tylko niektóre osoby, w tym wykonujący obowiązki zawodowe. Dodatkowo zbrojna agresja Federacji Rosyjskiej na Ukrainę spowodowała masowy napływ ukraińskich uchodźców do Polski. Osoby te po przekroczeniu granicy znajdowały zakwaterowanie m.in. w turystycznych obiektach noclegowych, opłacając pobyt z własnych środków. Z zakwaterowania w obiektach noclegowych korzystali zarówno uchodźcy szukający schronienia na terenie naszego kraju, jak również traktujący Polskę jako kraj tranzytowy.

Z obiektów hotelowych skorzystało 1635,4 tys. osób (wzrost o 52,1% w stosunku do 2021 r.), w tym najwięcej zatrzymało się w hotelach – 1417,2 tys. (wzrost o 54,0%). Pozostałe obiekty noclegowe wybrało 263,2 tys. turystów (wzrost o 28,1%), przy czym najwięcej osób przebywało w ośrodkach szkoleniowo-wypoczynkowych – 58,8 tys. (wzrost o 25,8%). Więcej osób niż w roku poprzednim nocowało w pozostałych obiektach niesklasyfikowanych (o 65,1%), pokojach gościnnych (o 37,5%), na polach biwakowych (o 37,4%) oraz zespołach domków turystycznych (o 35,1%). Ponad połowa turystów wybrała zakwaterowanie w obiektach zlokalizowanych na terenie Poznania i powiatu poznańskiego (986,4 tys., tj. 52,0%).

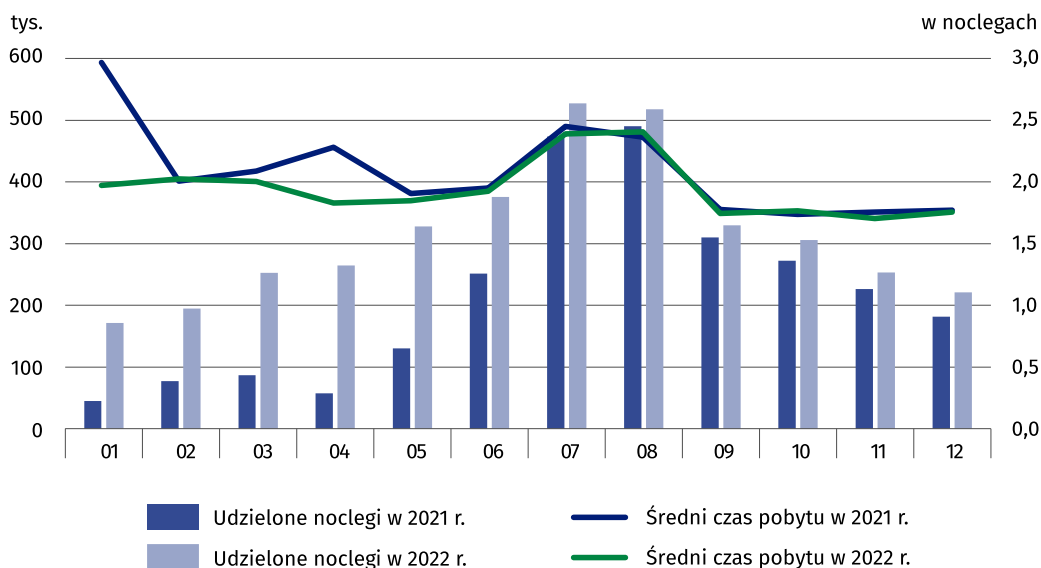
Turystom, którzy w 2022 r. odwiedzili województwo wielkopolskie udzielono 3741,1 tys. noclegów, tj. o 43,8% więcej niż przed rokiem. Najwięcej noclegów udzielono osobom przebywającym w hotelach – 2467,1 tys., tj. 65,9% wszystkich noclegów, w dalszej kolejności w innych obiektach hotelowych – 242,2 tys. (6,5%) oraz ośrodkach szkoleniowo-wypoczynkowych – 212,6 tys. (5,7%). W porównaniu z rokiem poprzednim prawie o trzy czwarte wzrosła liczba noclegów w motelach (o 74,2%). Zanotowano również wzrost m.in.: na kempingach (o 72,0%), w hotelach (o 55,6%), na polach biwakowych (o 52,9%), w pozostałych obiektach niesklasyfikowanych (o 39,6%) oraz domach pracy twórczej (39,0%). Mniej noclegów niż w 2021 r. udzielono jedynie w ośrodkach kolonijnych (o 26,2%).

Wykres 1. Turyści w turystycznych obiektach noclegowych według miesięcy



Podobnie jak w latach poprzednich, szczyt sezonu turystycznego przypadł na miesiące letnie. W lipcu i sierpniu w obiektach turystycznych udzielono odpowiednio 14,1% i 13,8% ogółu noclegów (wobec 18,2% i 18,8% w 2021 r.). Ruch turystyczny osiągnął swoje minimum w styczniu i lutym (odpowiednio 4,6% i 5,2% udzielonych noclegów), podczas gdy przed rokiem były to styczeń i kwiecień (odpowiednio 1,7% i 2,2%).

Wykres 2. Udzielone noclegi oraz średni czas pobytu w turystycznych obiektach noclegowych według miesięcy

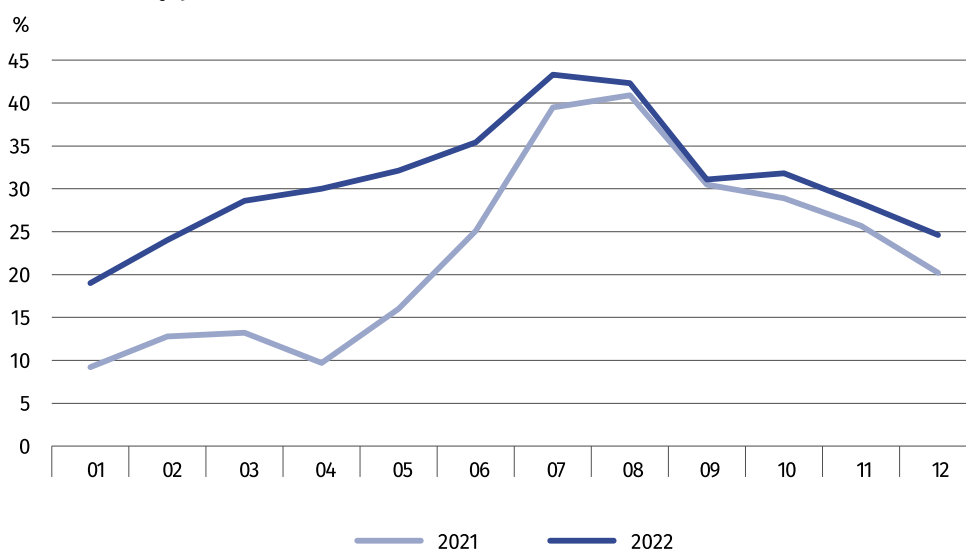


W 2022 r. turyści przebywali w obiektach noclegowych korzystając przeciętnie z 2 noclegów (podobnie jak przed rokiem), przy czym najdłuższy czas pobytu odnotowano w miesiącach wakacyjnych (w lipcu i sierpniu – po 2,4). Długość pobytu była zróżnicowana w zależności od typu obiektu. W szkolnych schroniskach młodzieżowych wynosiła ona 5,8 noclegu, w ośrodkach kolonijnych – 5,2, natomiast obiektami, z których turyści korzystali najkrócej były pensjonaty i inne obiekty hotelowe (średnio po 1,4 noclegu), hotele (1,7) oraz motele (1,8).

Baza noclegowa turystyki w wielkopolskim nie jest wykorzystywana w pełni. W 2022 r. stopień wykorzystania miejsc noclegowych w obiektach ogółem wyniósł tu średnio 31,7%, tj. o 6,4 p.proc. więcej niż przed rokiem (w kraju 40,4%, tj. o 8,1 p.proc. więcej). Pod względem poziomu wykorzystania miejsc noclegowych wielkopolskie awansowało z ostatniego na 14. miejsce wśród województw, wyprzedzając lubuskie i opolskie, a najwyższy wskaźnik odnotowano w województwach zachodniopomorskim (47,8%) i mazowieckim (45,7%).

Miejsca noclegowe w 2022 r. zostały wykorzystane średnio w 31,7% wobec 25,3% przed rokiem

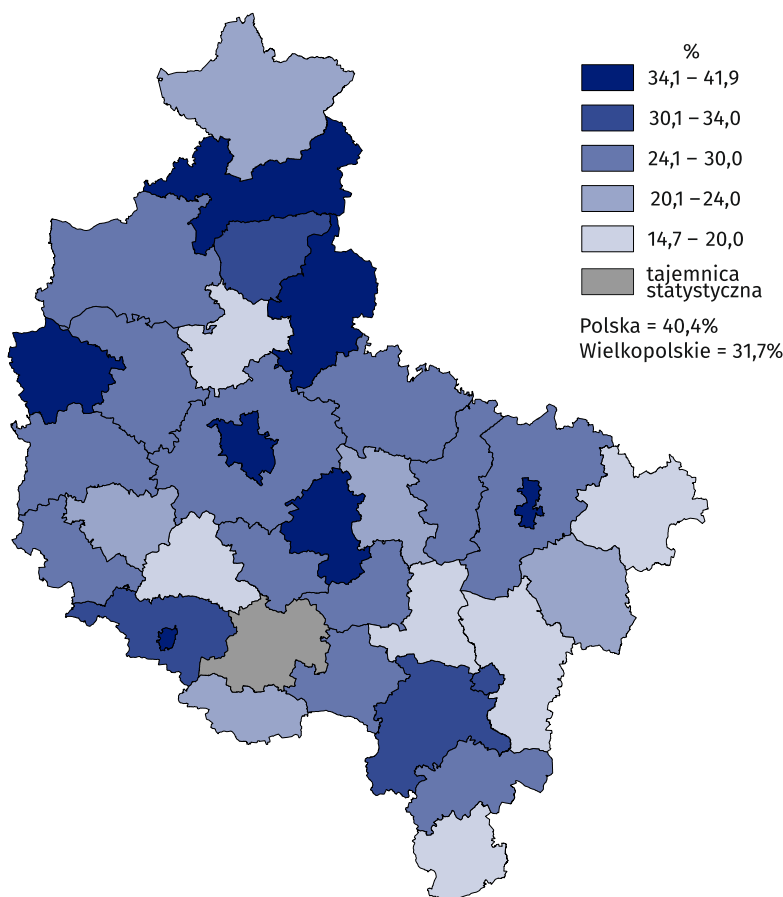
Wykres 3. Stopień wykorzystania miejsc w turystycznych obiektach noclegowych według miesięcy



We wszystkich miesiącach 2022 r. stopień wykorzystania miejsc noclegowych kształtował się korzystniej niż rok wcześniej, a najwyższe wskaźniki odnotowano w miesiącach letnich (w lipcu – 43,3% i sierpniu – 42,3%). W porównaniu z 2021 r. były one wyższe odpowiednio o 3,8 p.proc. i o 1,4 p.proc. Największy roczny wzrost poziomu wykorzystania miejsc noclegowych zanotowano w kwietniu (z 9,7% do 30,0%) i maju (z 16,0% do 32,1%). Biorąc pod uwagę typ obiektu najpełniej były wykorzystywane: ośrodki kolonijne (43,2%, spadek o 37,0 p.proc. w porównaniu z 2021 r.), zespoły domków turystycznych (38,9%, wzrost o 5,7 p.proc.) oraz hotele (36,2%, wzrost o 8,4 p.proc.).

Stopień wykorzystania posiadanej bazy noclegowej w wielkopolskim jest zróżnicowany terytorialnie. Poziom średniego wykorzystania miejsc noclegowych w województwie przekroczyło w 2022 r. 8 spośród 35 powiatów. Najwyższe wskaźniki odnotowano w Lesznie (41,9%, wzrost o 11,4 p.proc. w porównaniu z rokiem poprzednim), powiecie średzkim (41,4%, wzrost o 2,8 p.proc.), Poznaniu (41,0%, wzrost o 11,0 p.proc.) oraz powiecie pilskim (40,3%, wzrost o 12,8% p.proc.). Najstabsze obłożenie miejsc noclegowych dotyczyło powiatów: kolskiego (14,7% wobec 21,1% w 2021 r.), kaliskiego (14,9% wobec 19,5%), pleszewskiego (17,8% wobec 14,8%) i obornickiego (17,9% wobec 16,6%).

Mapa 2. Stopień wykorzystania miejsc noclegowych w 2022 r.



Turystyczna baza hotelowa w województwie wielkopolskim najpełniej była wykorzystywana w Lesznie (41,9%)

Baza hotelowa

Baza hotelowa w województwie wielkopolskim w 2022 r. obejmowała: 213 hoteli, 18 moteli, 14 pensjonatów i 54 inne obiekty hotelowe. Z oferty noclegowej w tych obiektach skorzystało 1635,4 tys. turystów (o 52,1% więcej niż przed rokiem), którym udzielono 2791,0 tys. noclegów (o 52,8% więcej). Stopień wykorzystania miejsc noclegowych wzrósł w ciągu roku z 26,0% do 34,1% (minimum w styczniu – 19,6%, maksimum w sierpniu – 43,5%). W obiektach hotelowych wynajęto 1752,9 tys. pokoi (o 54,6% więcej niż w 2021 r.), w tym 1581,0 tys. w hotelach. Przeciętny stopień wykorzystania pokoi w bazie hotelowej wyniósł 43,7% (wobec 33,1% przed rokiem), a jego najwyższe wartości zanotowano w czerwcu (51,3%) i sierpniu (51,0%), natomiast najniższe w styczniu (25,6%) i lutym (32,9%).

Turyści korzystający z bazy hotelowej najczęściej wybierali hotele (86,7% korzystających i 88,4% udzielonych noclegów we wszystkich obiektach hotelowych). Średni stopień wykorzystania miejsc noclegowych w hotelach wyniósł 36,2% i najwyższe wartości przyjmował w miesiącach wakacyjnych (do 45,4% w sierpniu). Pokoje hotelowe wykorzystane były w 46,3% (wobec 35,3% przed rokiem), najpełniej w czerwcu (54,1%), maju (53,3%) i sierpniu (53,2%). Ponad połowę hoteli stanowiły obiekty 3-gwiazdkowe (55,9%), a 20,7% – 2-gwiazdkowe. Najwięcej turystów korzystało z usług hoteli 3-gwiazdkowych (52,3%) i 4-gwiazdkowych (24,2%).

Turyści zagraniczni

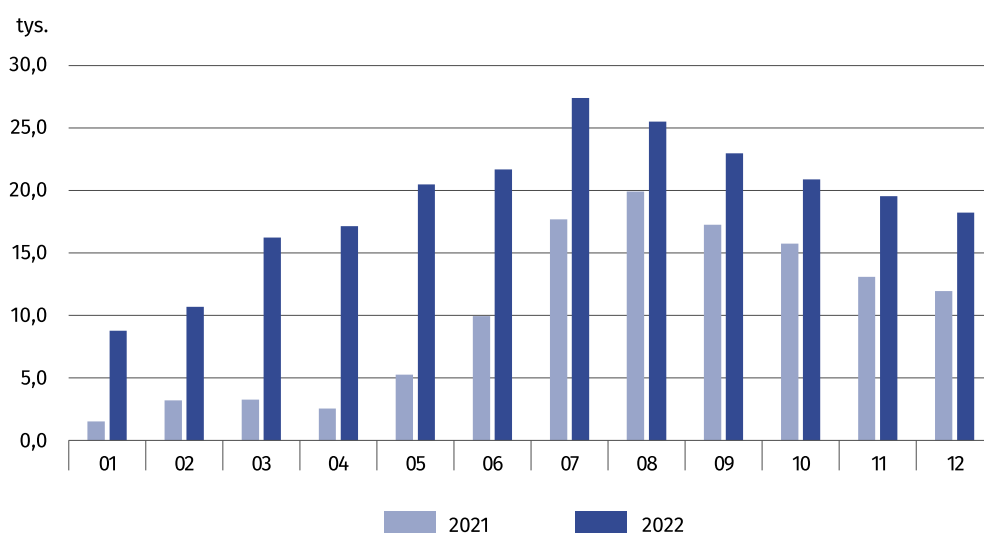
W 2022 r. z usług turystycznych obiektów noclegowych w wielkopolskim skorzystało 229,6 tys. obcokrajowców, tj. o 89,1% więcej niż przed rokiem. We wszystkich miesiącach roku, w porównaniu z 2021 r., nastąpił wzrost liczby turystów zagranicznych korzystających z bazy noclegowej, największy – prawie siedmiokrotny – w kwietniu, a także styczniu (sześciokrotny) i marcu (pięciokrotny). Wpływ na to miało m.in. zniesienie ograniczeń w ruchu międzynarodowym w związku z sytuacją epidemiczną oraz napływ uchodźców z ogarniętej wojną Ukrainy, korzystających w dużej mierze z obiektów turystycznych.

Cudzoziemcy stanowili 12,1% ogółu korzystających z bazy noclegowej w województwie (o 2,6 p.proc. więcej niż w 2021 r.). Obcokrajowcom udzielono łącznie 574,6 tys. noclegów (o 68,2% więcej niż w 2021 r.), tj. 15,4% wszystkich noclegów udzielonych turystom w województwie (przed rokiem 13,1%). Turystom zagranicznym nocującym w obiektach hotelowych wynajęto prawie dwukrotnie więcej pokoi niż przed rokiem (304,6 tys., tj. o 93,4% więcej), z tego zdecydowaną większość w hotelach (287,1 tys., tj. o 92,7% więcej).

Obcokrajowcy korzystali głównie z bazy noclegowej w hotelach. Wśród ogółu turystów z zagranicy odsetek nocujących w hotelach sięgał 85,8%, a udział udzielonych im tam noclegów wynosił 72,4%. Najchętniej wybierali oni hotele 3- i 4-gwiazdkowe (łącznie 76,3% obcokrajowców korzystających z hoteli). Spośród pozostałych obiektów najczęściej cudzoziemcy korzystali z noclegów w pozostałych obiektach niesklasyfikowanych, na kempingach, w ośrodkach szkoleniowo-wypoczynkowych oraz pokojach gościnnych.

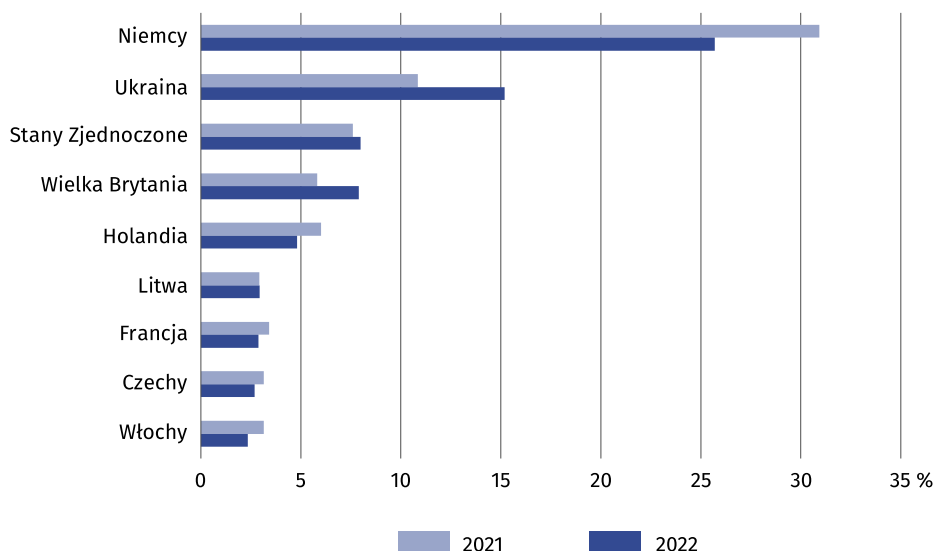
Udział obcokrajowców w ogólnej liczbie turystów zwiększył się w ciągu roku z 9,5% do 12,1%

Wykres 4. Turyści zagraniczni w turystycznych obiektach noclegowych według miesięcy



Większość obcokrajowców odwiedziła województwo wielkopolskie w miesiącach letnich: w lipcu (27,4 tys. osób, tj. 11,9% ogółu turystów z zagranicy korzystających z miejsc noclegowych w województwie), w sierpniu (25,5 tys. osób, tj. 11,1%) oraz we wrześniu (23,0 tys. osób, tj. 10,0%), natomiast najmniej w styczniu (8,8 tys., tj. 3,8%).

Wykres 5. Udział turystów zagranicznych korzystających z noclegów w turystycznych obiektach noclegowych według wybranych krajów



Województwo wielkopolskie najczęściej odwiedzali turyści z Niemiec

Najwięcej cudzoziemców odwiedzających wielkopolskie pochodziło z Europy – 197,1 tys. osób, tj. 85,9%. W 2022 r. region odwiedziło ponadto 19,1 tys. turystów z Ameryki Północnej, 10,4 tys. – z Azji, 1,0 tys. – z Ameryki Południowej i Środkowej, 0,7 tys. – z Afryki oraz 0,6 tys. – z Australii i Oceanii. Podobnie jak w poprzednich latach, najczęściej z bazy noclegowej w województwie korzystali turyści z Niemiec (25,7%, spadek o 5,2 p.proc), a także z Ukrainy (15,2%, wzrost o 4,3 p.proc).

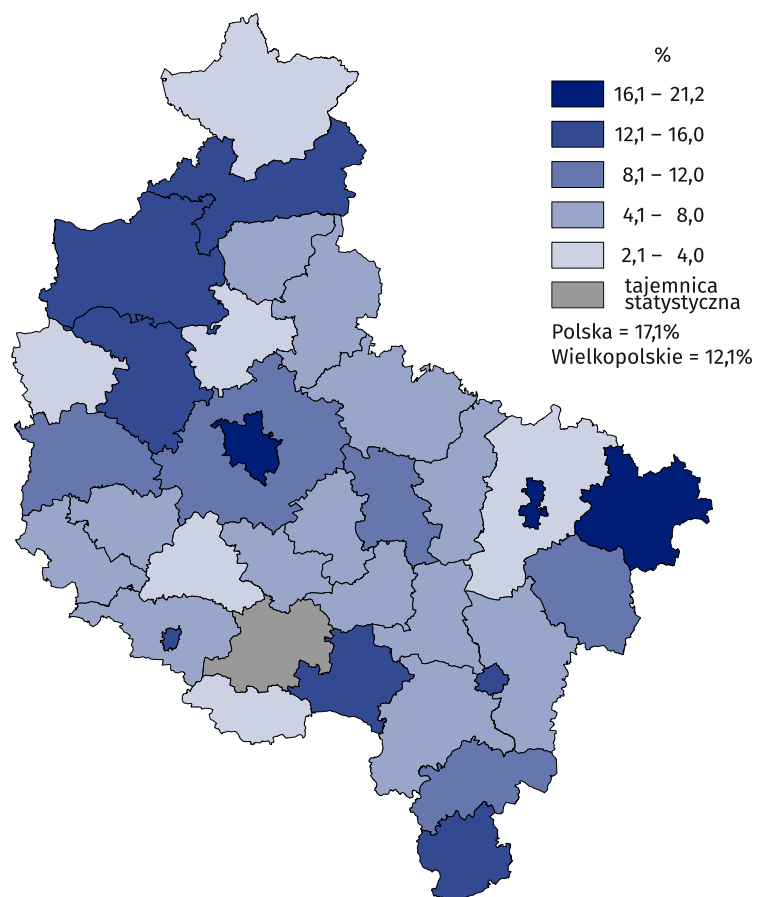
Udział turystów zagranicznych kształtuje się różnie w poszczególnych rodzajach obiektów noclegowych. W 2022 r. w obiektach hotelowych odsetek obcokrajowców wyniósł 12,9% (wobec 10,2% przed rokiem), od 5,2% w motelach do 13,9% w hotelach. W grupie pozostałych obiektów turyści zagraniczni stanowili zdecydowaną mniejszość (6,9% wobec 93,1% w przypadku turystów krajowych).

W 2022 r. udział turystów zagranicznych w liczbie korzystających ogółem był większy od średniej wojewódzkiej (12,1%) w 9 z 35 powiatów, osiągając najwyższy poziom w powiecie kolskim (21,2%) oraz Koninie (19,6%) i Poznaniu (18,3%). Najmniejszy odsetek obcokrajowców odnotowano w konińskim, rawickim i złotowskim (poniżej 3%). W porównaniu z rokiem poprzednim ponad czterokrotnie wzrosła liczba korzystających z noclegów cudzoziemców w gnieźnieńskim, natomiast trzykrotnie więcej turystów zagranicznych zatrzymało się w powiatach: szamotulskim, obornickim i ostrowskim.

Turyści zagraniczni najczęściej korzystali z bazy noclegowej w stolicy regionu, która dysponuje bardzo dobrze rozwiniętą infrastrukturą turystyczną oraz dostępnością komunikacyjną, głównie dzięki połączeniom lotniczym i kolejowym, sprzyjającą przyjazdom m.in. o charakterze biznesowym. W 2022 r. w obiektach noclegowych zlokalizowanych na terenie Poznania obcokrajowcom udzielono 312,3 tys. noclegów (54,4% ogólnej liczby takich noclegów w województwie). Cudzoziemcy na miejsce noclegu stosunkowo często wybierali również powiaty poznański (34,4 tys., tj. 6,0%) i średzki (30,2 tys. udzielonych noclegów, tj. 5,3%). Najbardziej zdecydowali się oni na skorzystanie z bazy noclegowej w powiatach: rawickim, obornickim i złotowskim, gdzie liczba udzielonych noclegów turystom zagranicznym wyniosła jedynie po 0,5 tys.

Najwięcej noclegów turystom zagranicznym udzielono w Poznaniu

Mapa 3. Udział turystów zagranicznych w ogólnej liczbie turystów korzystających z turystycznych obiektów noclegowych w 2022 r.



W przypadku cytowania danych Głównego Urzędu Statystycznego prosimy o zamieszczenie informacji: „Źródło: dane GUS”, a w przypadku publikowania obliczeń dokonanych na danych opublikowanych przez GUS prosimy o zamieszczenie informacji: „Źródło: opracowanie własne na podstawie danych GUS”.

Opracowanie merytoryczne:
Urząd Statystyczny w Poznaniu

Dyrektor Jacek Kowalewski
Tel.: 61 2798 266

Współpraca z Mediami:

Arleta Olbrot
Wielkopolski Ośrodek Badań Regionalnych

Tel.: 61 2798 345

e-mail: a.olbrot@stat.gov.pl

Rozpowszechnianie:
Wielkopolski Ośrodek Badań Regionalnych

Wojewódzkie Informatorium Statystyczne
Tel.: 61 2798 320, 61 2798 323



poznan.stat.gov.pl



[@Poznan_STAT](https://twitter.com/Poznan_STAT)



[Urząd Statystyczny w Poznaniu](https://www.youtube.com/Urząd%20Statystyczny%20w%20Poznaniu)

Powiązane opracowania

[Turystyka w 2021 r.](#)

[Turystyka w Unii Europejskiej - dane za 2021 rok](#)

[Turyści w bazie noclegowej](#)

[Wykorzystanie turystycznej bazy noclegowej w Polsce w 2022 roku](#)

[Wykorzystanie turystycznej bazy noclegowej w marcu 2022 r. w obliczu napływu uchodźców z Ukrainy i zniesienia obostrzeń związanych z pandemią COVID-19](#)

[Zeszyt metodologiczny Statystyka turystycznej bazy noclegowej](#)

Temat dostępny w bazach danych

[Bank Danych Lokalnych \(BDL\)](#)

Ważniejsze pojęcia dostępne w słowniku

[Turystyczny obiekt noclegowy](#)

[Miejsca noclegowe w turystycznych obiektach noclegowych](#)

[Turysta](#)

[Korzystający z noclegów](#)

[Noclegi udzielone w turystycznych obiektach noclegowych](#)

[Wynajęte pokoje](#)

[Stopień wykorzystania miejsc noclegowych lub pokoi w turystycznych obiektach noclegowych](#)