

Turystyka w województwie wielkopolskim w 2018 r.

31.05.2019 r.

 **3,8 mln**

udzielonych noclegów w turystycznych obiektach noclegowych

W 2018 r. w województwie wielkopolskim z turystycznych obiektów noclegowych posiadających 10 lub więcej miejsc noclegowych skorzystało 2,1 mln turystów, którym udzielono łącznie 3,8 mln noclegów, tj. o 3,3% więcej niż w 2017 r. Stopień wykorzystania miejsc noclegowych we wszystkich turystycznych obiektach wyniósł 30,7% wobec 40,1% przeciętnie w kraju,

a stopień wykorzystania pokoi w obiektach hotelowych ukształtował się na poziomie 43,0% wobec 49,8% w kraju.

Stopień wykorzystania miejsc noclegowych w województwie wielkopolskim w 2018 r. wyniósł 30,7% wobec 29,6% w poprzednim roku

Obiekty i miejsca noclegowe

Turystyczna baza noclegowa¹ w województwie wielkopolskim według stanu w końcu lipca 2018 r. obejmowała 665 obiektów, w tym 511 o charakterze całorocznym. Bazę noclegową tworzyło 337 obiektów hotelowych (w tym 227 hoteli) oraz 328 pozostałych obiektów (w tym m.in. 66 kwater agroturystycznych, 59 ośrodków wczasowych, 39 zespołów domków turystycznych oraz 32 ośrodki szkoleniowo-wypoczynkowe). W porównaniu z poprzednim rokiem ogólna liczba obiektów zmniejszyła się o 22, tj. o 3,2%. Ubyło m.in. 10 innych obiektów hotelowych, 5 ośrodków wczasowych, 4 szkolne schroniska młodzieżowe oraz 3 zespoły domków turystycznych, podczas gdy zwiększyła się liczba pozostałych obiektów niesklasyfikowanych² (o 4), ośrodków kolonijnych (o 3) oraz pensjonatów (o 1).

Turystyczna baza noclegowa na terenie województwa wielkopolskiego obejmowała 665 obiektów, w tym 511 całorocznych

Tablica 1. Turystyczne obiekty noclegowe
Stan w dniu 31 VII

Wyszczególnienie	Obiekty			Miejsca noclegowe		
	2017	2018		2017	2018	
	w liczbach bezwzględnych		2017=100	w tysiącach		2017=100
OGÓŁEM	687	665	96,8	42,8	42,0	98,2
w tym całoroczne	524	511	97,5	31,2	31,0	99,4
Obiekty hotelowe	348	337	96,8	23,4	23,3	99,2
Hotele	229	227	99,1	18,6	18,7	100,7
Motele	16	16	100,0	0,6	0,6	100,0
Pensjonaty	22	23	104,5	0,7	0,7	105,8
Inne obiekty hotelowe	81	71	87,7	3,6	3,2	90,1
Pozostałe obiekty	339	328	96,8	19,3	18,8	97,1
Domy wycieczkowe	1	1	100,0	0,1	0,1	100,0
Schroniska młodzieżowe	1	1	100,0	0,1	0,1	100,0
Szkolne schroniska młodzieżowe	29	25	86,2	1,6	1,4	87,6

¹ Badanie statystyczne turystycznej bazy noclegowej jest prowadzone w cyklu miesięcznym z wykorzystaniem formularzy KT-1. Badanie to dostarcza informacji o stanie i wykorzystaniu turystycznych obiektów noclegowych posiadających 10 lub więcej miejsc noclegowych.

² Obiekty, które w czasie niepełnego wykorzystania zgodnie z przeznaczeniem pełnią funkcje obiektu noclegowego dla turysty (m.in. internaty, domy studenckie, hotele pracownicze).

Tablica 1. Turystyczne obiekty noclegowe (dok.)

Stan w dniu 31 VII

Wyszczególnienie	Obiekty			Miejsca noclegowe		
	2017	2018		2017	2018	
	w liczbach bezwzględnych		2017=100	w tysiącach		2017=100
Pozostałe obiekty (dok.)						
Ośrodki wczasowe	64	59	92,2	3,9	3,3	84,7
Ośrodki kolonijne	3	6	200,0	0,3	0,7	251,1
Ośrodki szkoleniowo-wypoczynkowe	33	32	97,0	3,4	3,3	96,0
Domy pracy twórczej	5	4	80,0	0,4	0,3	92,3
Zespoły domków turystycznych	42	39	92,9	2,6	2,6	100,0
Kempingi i pola biwakowe	30	28	93,3	3,1	3,1	98,9
Hostele	16	15	93,8	0,7	0,6	93,2
Pokoje gościnne	21	21	100,0	0,4	0,4	100,3
Kwatery agroturystyczne	67	66	98,5	1,2	1,2	97,4
Pozostałe niesklasyfikowane	27	31	114,8	1,7	1,8	105,2

W końcu lipca 2018 r. baza noclegowa turystyki w województwie wielkopolskim dysponowała 42,0 tys. miejsc noclegowych, z czego 73,9% stanowiły miejsca w obiektach całorocznych. W porównaniu z 2017 r. liczba miejsc zmniejszyła się o 1,8%. Najwięcej miejsc ubyto w ośrodkach wczasowych (590 miejsc; spadek o 15,3%), innych obiektach hotelowych (355 miejsc; spadek o 9,9%), szkolnych schroniskach młodzieżowych (199 miejsc; spadek o 12,4%) oraz ośrodkach szkoleniowo-wypoczynkowych (135 miejsc; spadek o 4,0%). Więcej miejsc niż przed rokiem oferowały natomiast m.in. ośrodki kolonijne (o 408 miejsc; 2,5-krotny wzrost), hotele (o 124 miejsca; wzrost o 0,7%) i pozostałe obiekty niesklasyfikowane (o 88 miejsc; wzrost o 5,2%). Na jeden obiekt noclegowy przypadają średnio 63 miejsca noclegowe (69 miejsc w obiektach hotelowych i 57 w pozostałych obiektach; w 2017 r. odpowiednio: 62, 67 i 57 miejsc).

Baza noclegowa turystyki nie jest rozmieszczona równomiernie na obszarze całego województwa wielkopolskiego. W 2018 r., podobnie jak w poprzednich latach, największą liczbą miejsc w turystycznych obiektach noclegowych dysponowało miasto Poznań (9,4 tys. miejsc noclegowych w 95 obiektach) oraz powiaty: poznański (4,3 tys. miejsc w 74 obiektach), koniński (3,1 tys. miejsc w 45 obiektach), gnieźnieński (3,0 tys. miejsc w 50 obiektach) i leszczyński (2,9 tys. miejsc w 41 obiektach). Najmniej miejsc oferowano w powiatach: rawickim (152 miejsca w 5 obiektach) i kępińskim (159 miejsca w 5 obiektach). W bazie noclegowej Poznania i powiatu poznańskiego większość stanowiły obiekty hotelowe (odpowiednio 75,8% i 68,9%). W powiatach gnieźnieńskim, konińskim i leszczyńskim przeważały natomiast obiekty pozostałej bazy noclegowej (około ⅓ wszystkich obiektów).

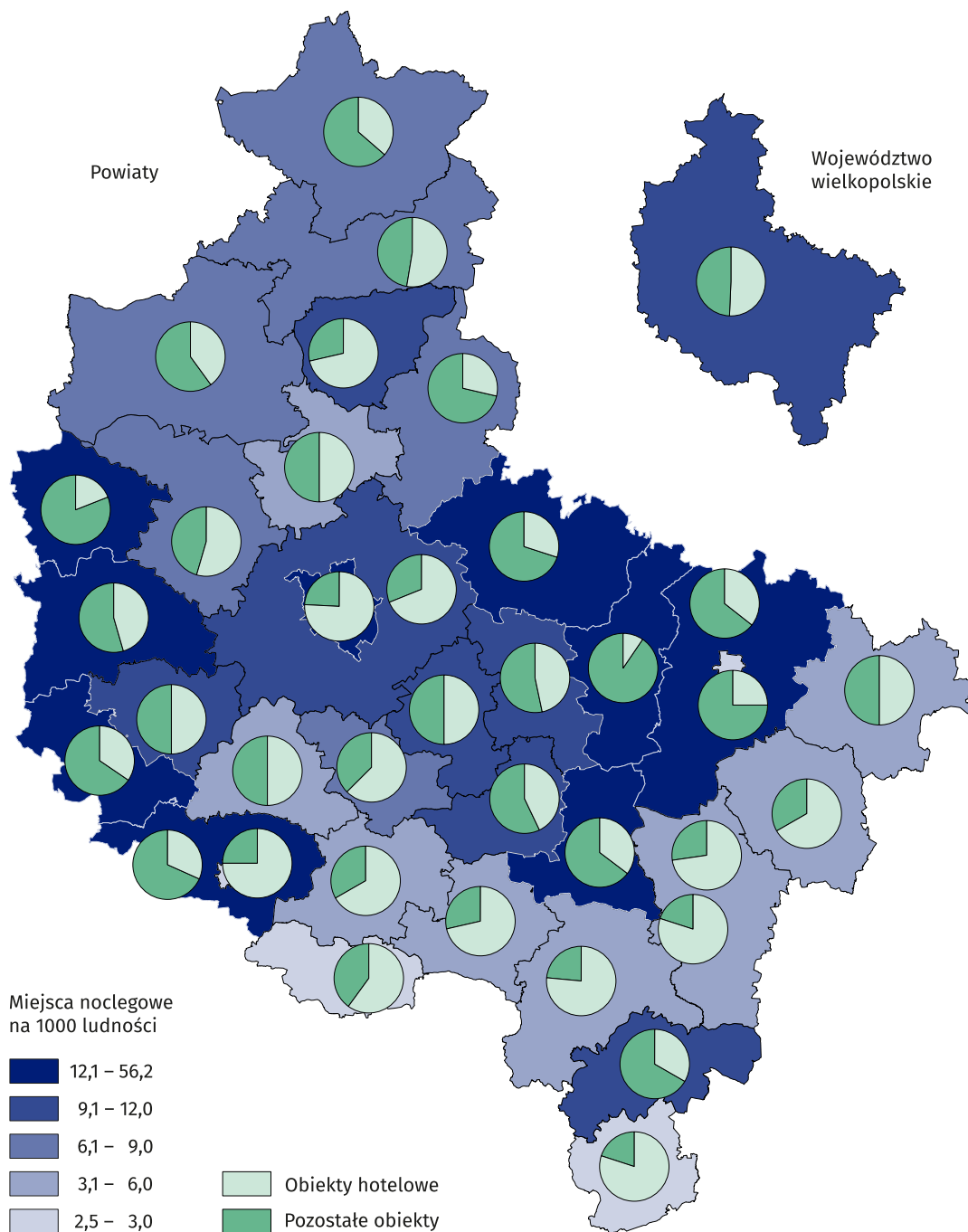
Zróżnicowanie przestrzenne można zaobserwować również w odniesieniu do gęstości bazy noclegowej, mierzonej liczbą miejsc noclegowych na 1 km². Najwyższy wskaźnik odnotowano w Poznaniu (35,9), Kaliszu (7,6) oraz Lesznie (6,1), natomiast najniższy – w powiatach: czarnkowsko-trzcianeckim, gostyńskim, kępińskim, rawickim, tureckim i złotowskim (po 0,3), przy średniej dla województwa wynoszącej 1,4. Biorąc pod uwagę liczbę miejsc noclegowych w relacji do liczby mieszkańców, można stwierdzić, że najlepiej rozwinięte były powiaty leżące na terenach atrakcyjnych przyrodniczo. Największą liczbą miejsc na 1000 ludności dysponowały turystyczne obiekty noclegowe w powiatach: międzychodzkiem (56,2), leszczyńskim (51,3) i wolsztyńskim (36,3) wobec średniej w województwie od kilku lat utrzymującej się na poziomie 12,0. Najniższe wartości wskaźnik ten przyjmował w Koninie i powiecie rawickim (2,5).

Turystyczne obiekty noclegowe dysponowały 42,0 tys. miejsc noclegowych, tj. o 1,8% mniej niż w 2017 r.

W Poznaniu i powiecie poznańskim zlokalizowanych było ponad ¼ turystycznych obiektów i prawie ⅓ miejsc noclegowych dostępnych w województwie wielkopolskim

Mapa 1. Turystyczne obiekty noclegowe według powiatów w 2018 r.

Stan w dniu 31 VII



Najwięcej miejsc noclegowych w przeliczeniu na 1000 mieszkańców odnotowano w powiatach: międzychodzkiem, leszczyńskim i wolsztyńskim

Wykorzystanie turystycznych obiektów noclegowych

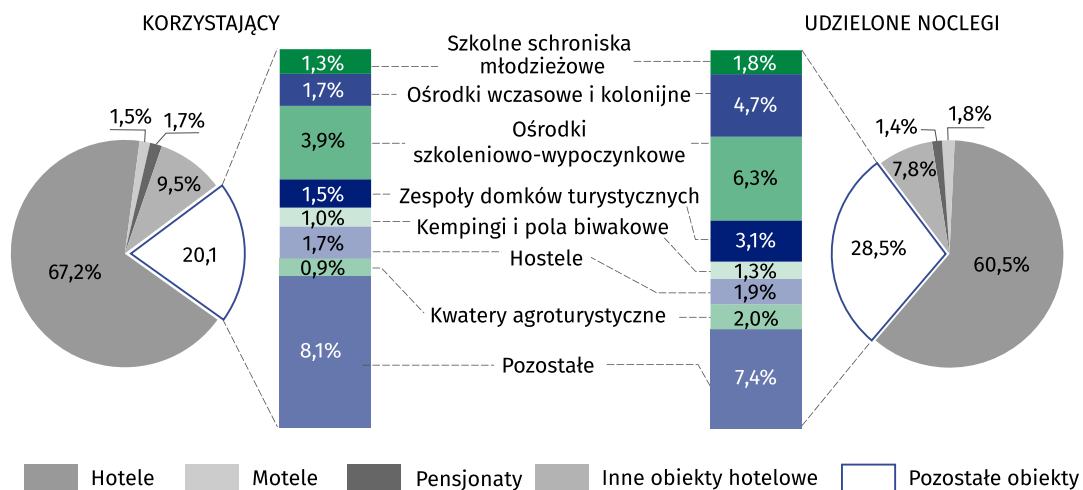
W 2018 r. z usług turystycznych obiektów noclegowych znajdujących się na terenie województwa wielkopolskiego skorzystało 2099,5 tys. turystów, tj. o 4,6% więcej niż przed rokiem. Największy wzrost liczby korzystających odnotowano w pozostałych obiektach niesklasyfikowanych (o 47,1%), kwaterach agroturystycznych (o 41,7%) oraz pokojach gościnnych (o 18,2%). Natomiast spadek liczby turystów odnotowano w ośrodkach kolonijnych (o 20,7%), hostelach (o 19,0%) oraz ośrodkach wczasowych (o 9,9%). Spośród korzystających z turystycznych obiektów noclegowych najwięcej osób zatrzymało się w hotelach (1411,3 tys., tj. 67,2%). Ponad połowa turystów odwiedzających województwo wielkopolskie wybrała zakwaterowanie w obiektach zlokalizowanych na terenie Poznania i powiatu poznańskiego (1141,4 tys., tj. 54,4%).

W całym roku 2018 w województwie wielkopolskim udzielono 3808,2 tys. noclegów, tj. o 3,3% więcej niż przed rokiem. Liczba noclegów najbardziej zwiększyła się w pozostałych obiektach niesklasyfikowanych (o 40,9%), motelach (o 22,4%), zespołach domków turystycznych (o 21,8%) i polach biwakowych (o 20,0%). Mniej noclegów niż w 2017 r. odnotowano w ośrodkach wczasowych (spadek o 18,7%), szkolnych schroniskach młodzieżowych (o 14,0%) oraz

W 2018 r. z turystycznych obiektów noclegowych w województwie wielkopolskim skorzystało 2099,5 tys. turystów, którym udzielono łącznie 3808,2 tys. noclegów

hostelach (o 8,3%). Największy ruch turystyczny obserwowano w miesiącach letnich, zwłaszcza w lipcu (13,0% wszystkich noclegów w całym roku) i sierpniu (12,7%). Największym zainteresowaniem wśród turystów cieszyły się hotele – udzielono tam 60,5% ogółu noclegów. Prawie połowa udzielonych noclegów dotyczyła obiektów turystycznych zlokalizowanych w Poznaniu i powiecie poznańskim (1888,1 tys., tj. 49,6%).

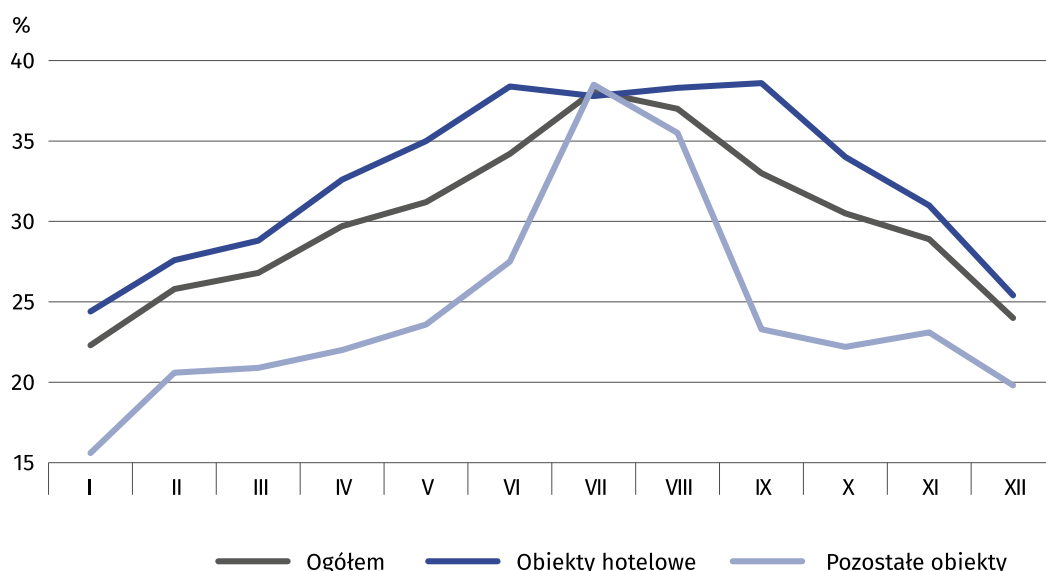
Wykres 1. Korzystający i udzielone noclegi w turystycznych obiektach noclegowych w 2018 r.



Baza noclegowa turystyki w województwie wielkopolskim nie jest wykorzystywana w pełni. W 2018 r. stopień wykorzystania miejsc noclegowych w obiektach ogółem wyniósł tu średnio 30,7%, tj. o 1,1 p.proc. więcej niż przed rokiem (w kraju 40,1%, tj. 0,8 p.proc. więcej). Wzrost wskaźnika nie poprawił jednak znacząco lokaty wielkopolskiego wśród innych województw pod względem poziomu wykorzystania miejsc noclegowych – wielkopolskie przesunęło się o jedną pozycję na 14. miejsce, przed podlaskim i lubuskim.

Miejsca noclegowe w 2018 r. zostały wykorzystane średnio w 30,7%, tj. lepiej niż przed rokiem, ale w znacznie mniejszym zakresie niż przeciętnie w kraju

Wykres 2. Stopień wykorzystania miejsc w turystycznych obiektach noclegowych według miesiący w 2018 r.



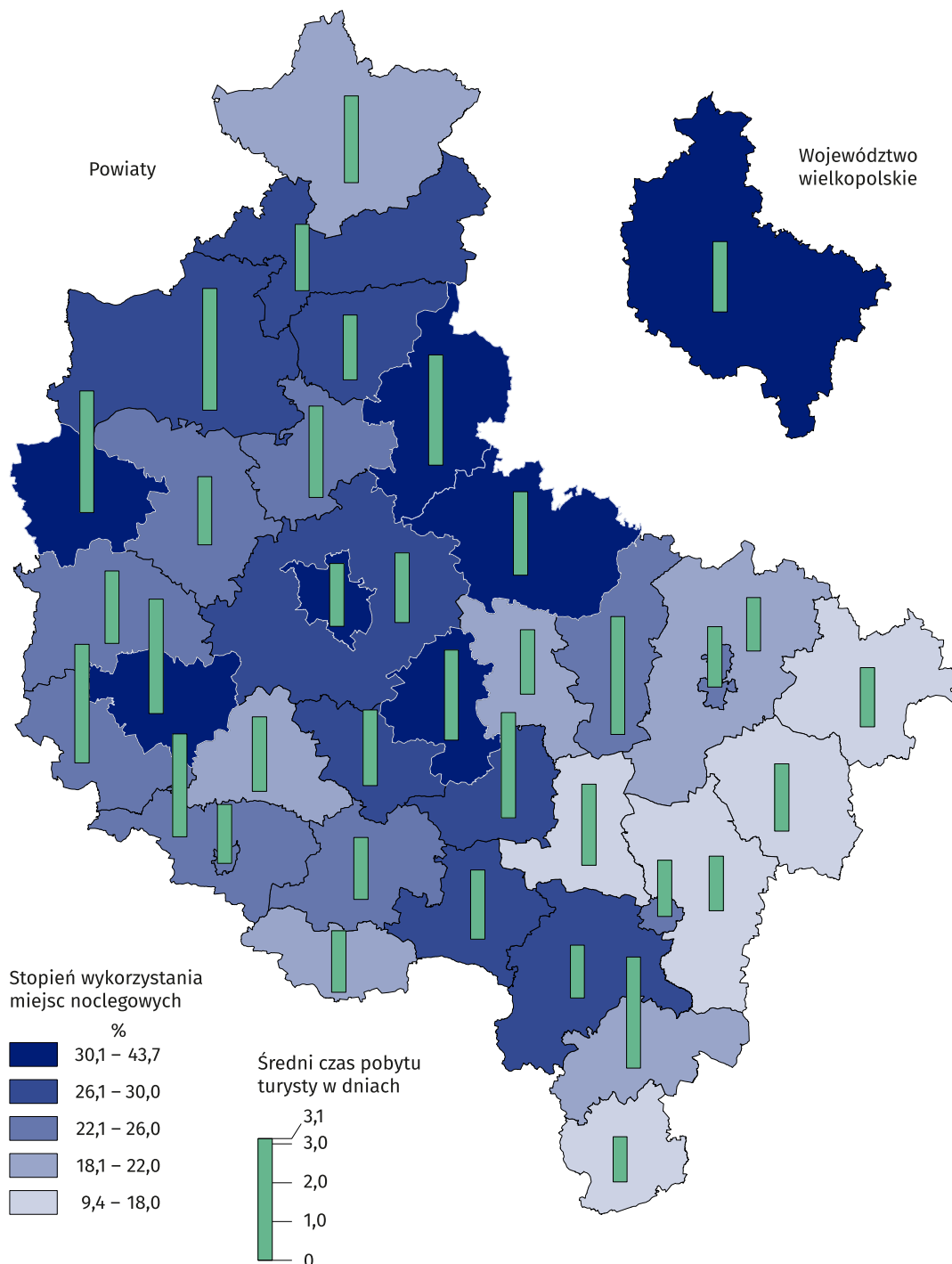
Najpełniejsze wykorzystanie miejsc w turystycznych obiektach noclegowych przypadało na miesiące letnie

W 2018 r. największe zainteresowanie turystyczną bazą noclegową obserwowano od maja do października; w tych miesiącach wskaźnik wykorzystania miejsc noclegowych przekraczał 30%. Najwyższy wskaźnik odnotowano w lipcu (38,1%) i sierpniu (37,0%). Biorąc pod uwagę typ obiektu najpełniej były wykorzystywane: pozostałe obiekty niesklasyfikowane (38,3%, wzrost o 6,7 p.proc. w porównaniu z 2017 r.), hotele (34,6%, wzrost o 1,0 p.proc.), ośrodki wczasowe (34,3%, spadek o 4,7 p.proc.), ośrodki kolonijne (32,4%, spadek o 26,7 p.proc.) oraz motele (31,7%, wzrost o 5,7 p.proc.).

Stopień wykorzystania posiadanej bazy noclegowej w województwie wielkopolskim jest bardzo zróżnicowany i zależy m.in. od tego, jaki typ obiektów dominuje na danym obszarze, a także jaki odsetek stanowią miejsca noclegowe dostępne przez cały rok. W 2018 r. miejsca noclegowe najpełniej były wykorzystywane w Poznaniu (w 43,7% wobec 43,0% przed rokiem). Wszystkie miejsca noclegowe miały tu charakter całoroczny, a ponad 75% z nich stanowiły miejsca w obiektach hotelowych. Poza stolicą regionu, wykorzystanie miejsc noclegowych na poziomie wyższym od średniej wojewódzkiej obserwowano jeszcze w 5 powiatach: wągrowieckim (40,5%, wzrost o 2,6 p.proc.), średzkim (38,9%, wzrost o 11,0 p.proc.), grodziskim (32,1%, wzrost o 7,5 p.proc.), gnieźnieńskim (31,6%, wzrost o 4,2 p.proc.) oraz międzychodzkiem (31,3%, wzrost o 2,8 p.proc.). W najmniejszym stopniu bazę noclegową wykorzystano w powiecie kolskim (na poziomie 9,4% wobec 10,4% w 2017 r.).

W największym stopniu baza noclegowa była wykorzystana w Poznaniu (w 43,7%)

Mapa 2. Stopień wykorzystania miejsc noclegowych według powiatów w 2018 r.

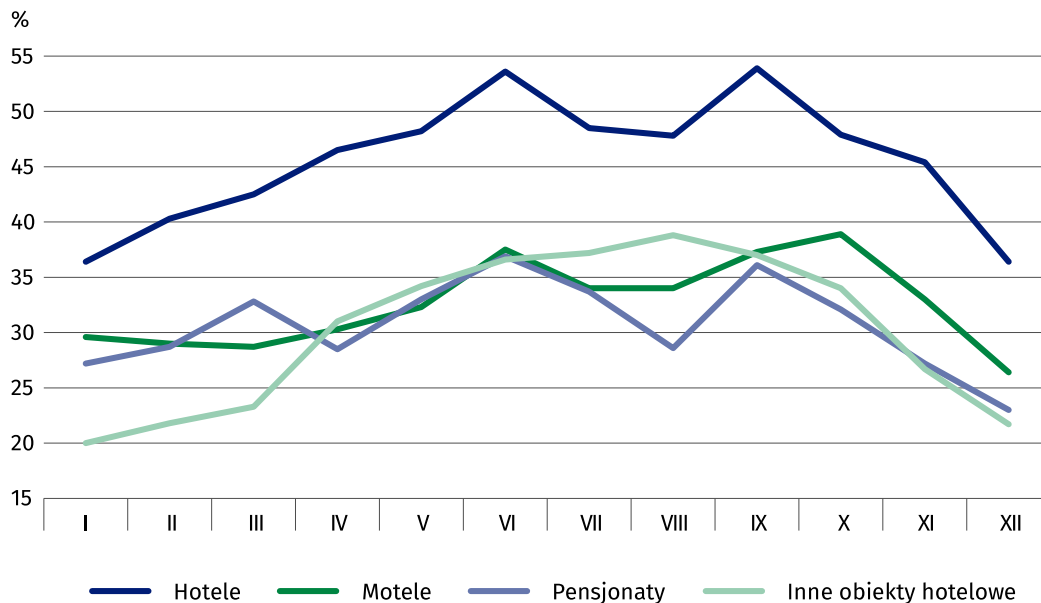


W 2018 r., podobnie jak przed rokiem, turyści krajowi przeciętnie przebywali w turystycznych obiektach noclegowych 1,8 dnia, a turyści zagraniczni 2,1 dnia. Długość pobytu turystów była zróżnicowana i uzależniona od typu obiektu. Turyści krajowi najdłużej przebywali w ośrodkach kolonijnych (13,2 dnia), ośrodkach wczasowych (4,7 dnia) i zespołach domków turystycznych (3,6 dnia), a najkrócej korzystali z noclegów w innych obiektach hotelowych (1,4 dnia),

a także z pozostałych obiektów niesklasyfikowanych i pensjonatów (po 1,5 dnia). Dłuższy pobyt turystów zagranicznych odnotowano w kwaterach agroturystycznych (17,0 dnia), motelach (7,5 dnia) i pokojach gościnnych (6,6 dnia), znacznie krócej przebywali natomiast na kempingach (1,4 dnia) oraz w pensjonatach (1,5 dnia).

Turyści krajowi przebywali najdłużej w obiektach noclegowych zlokalizowanych w powiatach: słupeckim (3,1 dnia) oraz międzychodzkiem i wolsztyńskim (po 3,0 dni), w których większość stanowią obiekty o charakterze wczasowo-wypoczynkowym. Przeciętny pobyt turystów zagranicznych trwał dłużej niż turystów krajowych. Najdłużej korzystali oni z noclegów w powiecie grodziskim (9,5 dnia) i średzkim (9,1 dnia).

Wykres 3. Stopień wykorzystania pokoi w obiektach hotelowych według miesięcy w 2018 r.



Baza hotelowa w województwie wielkopolskim w 2018 r. obejmowała: 227 hoteli, 16 moteli, 23 pensjonaty i 71 innych obiektów hotelowych. Z oferty noclegowej w tych obiektach skorzystało 1678,3 tys. turystów (o 3,0% więcej niż przed rokiem), którym udzielono 2721,1 tys. noclegów (o 3,1% więcej). Stopień wykorzystania miejsc noclegowych wzrósł w stosunku do 2017 r. o 1,2 p.proc. i wyniósł średnio 32,7% (od 24,4% w styczniu do 38,6% we wrześniu). W obiektach hotelowych wynajęto 1778,9 tys. pokoi (o 2,8% więcej w porównaniu z 2017 r.), w tym 1556,5 tys. w hotelach. Przeciętny stopień wykorzystania pokoi w bazie hotelowej wyniósł 43,0% (wobec 41,6% w 2017 r.), a jego najwyższe wartości zanotowano we wrześniu (51,0%) i czerwcu (50,6%).

Stopień wykorzystania pokoi w obiektach hotelowych wyniósł 43,0%. Najpełniej pokoje były wykorzystane we wrześniu i czerwcu

Tablica 2. Wykorzystanie hoteli według kategorii

HOTELE	Obiekty ^a w liczbach bezwzględnych	Korzystający	Udzielone noclegi	Wynajęte pokoje	Stopień wykorzystania	
					miejsc	pokoi
		w tysiącach			w %	
OGÓŁEM	227	1411,3	2305,4	1556,5	34,6	45,7
5-gwiazdkowe	3	64,1	103,1	74,2	58,9	70,1
4-gwiazdkowe	28	345,8	602,6	428,7	38,8	54,0
3-gwiazdkowe	110	668,0	1081,9	722,9	34,0	44,5
2-gwiazdkowe	62	276,7	408,1	264,2	29,8	38,0
1-gwiazdkowe	17	32,4	68,8	40,6	29,6	35,1
W trakcie kategoryzacji	7	24,4	41,0	25,9	27,5	36,8

^a Stan w dniu 31 VII.

Turyści korzystający z bazy hotelowej najczęściej wybierali hotele (84,1% korzystających i 84,7% udzielonych noclegów we wszystkich obiektach hotelowych). Średni stopień wykorzystania miejsc noclegowych w hotelach wyniósł 34,6% i najwyższe wartości przyjmował w miesiącach letnich (od 38,9% w lipcu do 40,5% we wrześniu). Pokoje hotelowe wykorzystane były przeciętnie w 45,7% (w 2017 r. w 44,4%), najpełniej we wrześniu (w 53,9%) i w czerwcu (w 53,6%), a w najmniejszym stopniu w styczniu i grudniu (w 36,4%). Blisko połowę hoteli w województwie wielkopolskim stanowiły obiekty 3-gwiazdkowe (48,5%), a 27,3% – 2-gwiazdkowe. Najwięcej turystów korzystało z usług hoteli 3- i 4-gwiazdkowych (łącznie 71,8%), natomiast pod względem poziomu wykorzystania miejsc i pokoi, wyróżniały się obiekty 5-gwiazdkowe (58,9% w przypadku miejsc i 70,1% dla pokoi).

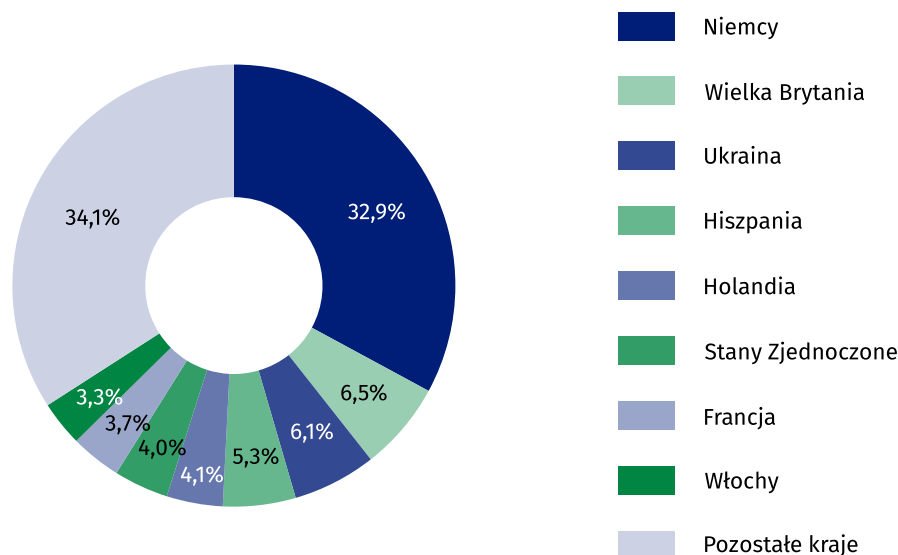
Turyści zagraniczni

W 2018 r. z usług turystycznych obiektów noclegowych w województwie wielkopolskim skorzystało 311,0 tys. obcokrajowców (o 1,1% więcej niż przed rokiem). Turyści zagraniczni stanowili 14,8% ogółu korzystających z bazy noclegowej w województwie (o 0,5 p.proc. mniej niż przed rokiem). Obcokrajowcom udzielono łącznie 663,7 tys. noclegów (o 3,8% więcej niż w 2017 r.), co stanowiło 17,4% ogółu noclegów udzielonych turystom w województwie (przed rokiem 17,3%). Turystom zagranicznym nocującym w obiektach hotelowych wynajęto 393,3 tys. pokoi (o 1,9% więcej niż przed rokiem), z tego 360,9 tys. w hotelach (o 1,0% więcej niż w 2017 r.).

Cudzoziemcy korzystali głównie z bazy noclegowej w hotelach. Wśród ogółu turystów z zagranicy odsetek nocujących w hotelach sięgał 84,6%, a udział udzielonych im tam noclegów wynosił 76,8%. Najchętniej wybierali oni hotele 3- i 4-gwiazdkowe (łącznie 74,9% obcokrajowców korzystających z hoteli). Spośród pozostałych obiektów noclegowych turyści zagraniczni najczęściej wybierali noclegi w ośrodkach szkoleniowo-wypoczynkowych, kempingach i hostelach.

Większość obcokrajowców odwiedziła województwo wielkopolskie w miesiącach letnich: w sierpniu (36,5 tys. osób, tj. 11,7% ogółu turystów z zagranicy korzystających z miejsc noclegowych w województwie), w lipcu (35,6 tys. osób, tj. 11,5%) i w czerwcu (32,8 tys. osób, tj. 10,6%), natomiast najmniej w lutym (16,6 tys. osób, tj. 5,3%) i w styczniu (17,8 tys., tj. 5,7%).

Wykres 4. Turyści zagraniczni korzystający z noclegów w turystycznych obiektach noclegowych według kraju stałego zamieszkania w 2018 r.



Najwięcej turystów zagranicznych odwiedzających województwo wielkopolskie pochodziło z Europy – 270,4, tys., tj. 87,0%, z tego 73,2% z Unii Europejskiej. W 2018 r. region odwiedziło ponadto 18,7 tys. turystów z Azji, 13,7 tys. – z Ameryki Północnej, 2,6 tys. – z Ameryki Południowej i Środkowej, 1,1 tys. – z Australii i Oceanii oraz 1,0 tys. – z Afryki. Podobnie jak w poprzednich latach, najczęściej z bazy noclegowej w województwie wielkopolskim korzystali turyści z Niemiec (32,9%).

Najwięcej turystów korzystało z hoteli 3-gwiazdkowych, natomiast pokoje w najwyższym stopniu były wykorzystywane w obiektach 5-gwiazdkowych

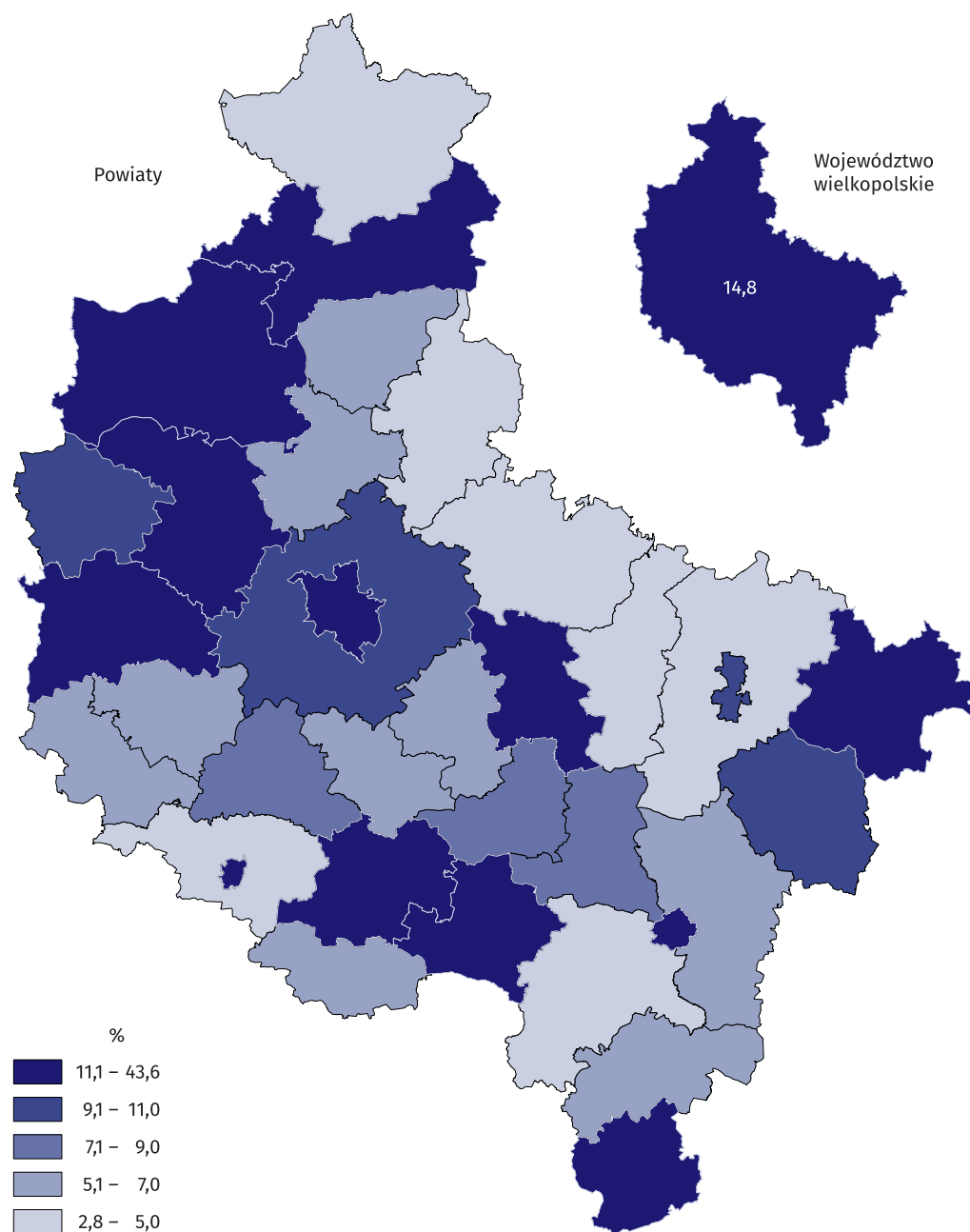
Udział obcokrajowców w ogólnej liczbie turystów wyniósł 14,8% (15,3% w 2017 r.)

Turyści zagraniczni w zdecydowanej większości korzystali z noclegów w hotelach

Województwo wielkopolskie najczęściej odwiedzali turyści z Niemiec

Udział turystów zagranicznych kształtuje się różnie w poszczególnych rodzajach obiektów noclegowych. W 2018 r. w obiektach hotelowych odsetek cudzoziemców wyniósł 17,1%, przy czym w hotelach sięgał 18,6%, podczas gdy w motelach tylko 4,4%. W grupie pozostałych obiektów zdecydowanie dominowali turyści krajowi (94,3% wobec 5,7% w przypadku turystów zagranicznych), a udział obcokrajowców był największy na kempingach (42,5%).

Mapa 3. Udział turystów zagranicznych w ogólnej liczbie turystów korzystających z turystycznych obiektów noclegowych w 2018 r.



Najwięcej noclegów turystom zagranicznym udzielono w Poznaniu

W 2018 r. udział turystów zagranicznych w liczbie korzystających ogółem był większy od średniej wojewódzkiej (14,8%) w 9 z 35 powiatów, osiągając najwyższy poziom w powiatach: kępińskim (43,6%), Poznaniu (22,8%) i czarnkowsko-trzcianeckim (20,6%). Najmniejszy odsetek obcokrajowców odnotowano w powiatach: wągrowieckim, słupeckim i konińskim (poniżej 4%). W porównaniu z rokiem poprzednim liczba turystów zagranicznych najbardziej wzrosła w powiatach: grodziskim i międzychodzkiem (ponad 2-krotnie), natomiast największy spadek zaobserwowano w gostyńskim (o 33,7%) i wrzesińskim (o 31,8%).

Turyści zagraniczni najczęściej korzystali z bazy noclegowej w stolicy regionu. W 2018 r. w obiektach noclegowych zlokalizowanych na terenie Poznania obcokrajowcom udzielono 391,4 tys. noclegów, tj. 59,0% ogólnej liczby takich noclegów w województwie. Poza Poznaniem, turyści zagraniczni na miejsce noclegu wybierali też powiat poznański (44,1 tys. udzielonych noclegów, tj. 6,6%) i nowotomyski (24,7 tys., tj. 3,7%). Najrzadziej decydowali się na skorzystanie z bazy noclegowej w powiecie obornickim i kolskim, gdzie liczba udzielonych noclegów turystom zagranicznym nie przekraczała 1,0 tys., tj. 0,1%.

Opracowanie merytoryczne:
Ewa Filipczuk
Dział Opracowań Zbiorczych
Wielkopolski Ośrodek Badań Regionalnych
tel: 61 2798 355
e-mail: e.filipczuk@stat.gov.pl

Rozpowszechnianie:
Wojewódzkie Informatorium Statystyczne
Wielkopolski Ośrodek Badań Regionalnych
tel: 61 2798 320, 61 2798 323
e-mail: e.gruntmejer@stat.gov.pl
e-mail: m.siniecka@stat.gov.pl

Współpraca z Mediami:
Arleta Olbrot-Brzezińska
Wielkopolski Ośrodek Badań Regionalnych
tel: 61 2798 345
e-mail: a.olbrot-brzezinska@stat.gov.pl



poznan.stat.gov.pl



[@Poznan_STAT](https://twitter.com/Poznan_STAT)



[@GlownyUrzadStatystyczny](https://www.facebook.com/GlownyUrzadStatystyczny)

Powiązane opracowania

[Turystyka w 2017 r.](#)

[Turystyka w województwie wielkopolskim w latach 2014–2017](#)

[Wykorzystanie turystycznych obiektów noclegowych w 2018 roku](#)

Temat dostępny w bazach danych

[Bank Danych Lokalnych \(BDL\)](#)

Ważniejsze pojęcia dostępne w słowniku

[Turystyczny obiekt noclegowy](#)

[Miejsca noclegowe w turystycznych obiektach noclegowych](#)

[Turysta](#)

[Korzystający z noclegów](#)

[Noclegi udzielone w turystycznych obiektach noclegowych](#)

[Wynajęte pokoje](#)

[Stopień wykorzystania miejsc noclegowych lub pokoi w turystycznych obiektach noclegowych](#)