

**URZĄD STATYSTYCZNY W POZNANIU**

Opracowania sygnałne

Data opracowania: maj 2010

Kontakt: e-mail: uspoz@stat.gov.pl

tel.: 61 2798320; 61 2798325

<http://www.stat.gov.pl/poznan>**TURYSTYKA W WOJEWÓDZTWIE WIELKOPOLSKIM W 2009 R.**

Według stanu w dniu 31 lipca 2009 r., baza noclegowa turystyki w województwie wielkopolskim obejmowała 547 obiektów zbiorowego zakwaterowania (w tym 399 całorocznych), oferujących łącznie 38448 miejsc noclegowych. W porównaniu z poprzednim rokiem w Wielkopolsce¹ ogólna liczba obiektów zwiększyła się o 7, a liczba miejsc o 474. Przybyło m.in. 18 hoteli i 4 pensjonaty. Po raz pierwszy w zbiorowości turystycznych obiektów zbiorowego zakwaterowania ujęto także 4 hostele². Zmniejszyła się natomiast liczba ośrodków wczasowych (o kolejne 8 obiektów), ubyły ponadto 4 pola biwakowe i 3 ośrodki szkoleniowo-wypoczynkowe. W 2009 r. w województwie wielkopolskim udzielono łącznie 2789,5 tys. noclegów (o 7,7% mniej niż przed rokiem), z których skorzystało 1457,3 tys. osób (o 3,1% mniej niż w 2008 r.).

Tabl. 1. OGÓLNE DANE O TURYSTYCZNYCH OBIEKTACH ZBIOROWEGO ZAKWATEROWANIA W 2009 R.

RODZAJE OBIEKTÓW	Liczba obiektów	Miejsca noclegowe	Osoby korzystające z noclegów		Udzielone noclegi	
	stan w dniu 31 VII		ogółem	w tym turyści z zagranicy	ogółem	w tym turystom z zagranicy
OGÓLEM	547	38448	1457303	243469	2789527	487122
Hotele	180	14681	905059	215143	1468595	412757
Motele	17	585	40926	3123	54589	5893
Pensjonaty	20	613	19702	1224	38254	3037
Inne obiekty hotelowe	65	3068	166005	7783	219039	12599
Domy wycieczkowe	1	67	7001	309	8667	318
Schroniska młodzieżowe	1	102	6297	629	11206	1538
Szkolne schroniska młodzieżowe	31	1660	39655	1629	96819	5053
Ośrodki wczasowe	82	4511	41949	242	203986	1475
Ośrodki kolonijne	4	390	982	–	16993	–
Ośrodki szkoleniowo-wypoczynkowe	43	4649	115821	3430	354580	13137
Domy pracy twórczej	5	314	8815	937	22110	4321
Zespoły ogólnodostępnych domków turystycznych	29	1903	22948	2040	92562	11136
Kempingi	13	1725	19014	3826	44388	9643
Pola biwakowe	17	2403	6884	124	13386	208
Hostele	4	123	7997	2083	14126	3908
Pozostałe obiekty	35	1654	48248	947	130227	2099

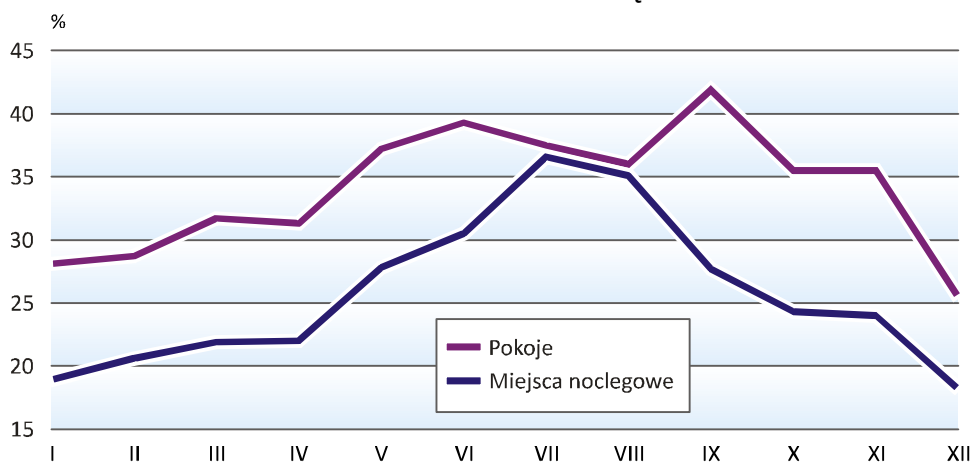
¹ Nazwy „województwo wielkopolskie” i „Wielkopolska” w niniejszym komunikacie są traktowane jako synonimy.

² Obiekty noclegowe o standardzie różniącym się od obiektów hotelowych głównie liczbą miejsc w pokojach, występowaniem łóżek piętrowych i współdzieleniem części wyposażenia oraz pomieszczeń przeznaczonych dla gości (np. wspólna kuchnia/lazienka).

Wśród obiektów turystycznych największym zainteresowaniem cieszą się hotele. W 2009 r. liczba osób korzystających w Wielkopolsce z noclegów w tego typu obiektach wyniosła 905,1 tys., co stanowiło 62,1% ogółu turystów korzystających z bazy noclegowej (61,8% w 2008 r.). Stosunkowo duża liczba turystów odwiedzających województwo wielkopolskie zatrzymywała się także w tzw. innych obiektach hotelowych³ (11,4%; 12,2% w 2008 r.) oraz w ośrodkach szkoleniowo-wypoczynkowych (7,9%; 9,4% w 2008 r.).

Baza noclegowa w obiektach zbiorowego zakwaterowania w Wielkopolsce nie jest wykorzystywana w pełni. Wskaźnik kształtuje się różnie w poszczególnych typach obiektów oraz w kolejnych miesiącach roku. W całym roku 2009 stopień wykorzystania miejsc noclegowych w województwie wielkopolskim wyniósł średnio 26,6% wobec 30,0% w 2008 r. (w kraju 35,7% wobec 37,6%). Wskaźnik wyższy od przeciętnej rocznej notuje się głównie w miesiącach wiosenno-letnich, od maja do września. W maju 2009 r. wskaźnik ukształtował się na poziomie 27,8% (wobec 31,6% przed rokiem), w czerwcu wyniósł 30,5% (35,6% w czerwcu 2008 r.), w lipcu 36,6% (39,1% przed rokiem), w sierpniu 35,1% (36,8% przed rokiem), a we wrześniu 27,7% (31,5% we wrześniu 2008 r.). Biorąc pod uwagę typ obiektu, należy stwierdzić, że w 2009 r. w województwie wielkopolskim najpełniej były wykorzystywane ośrodki kolonijne (gdzie przeciętny roczny stopień wykorzystania miejsc noclegowych wyniósł 71,1%; w czerwcu 96,4%; w lipcu 87,5%), a także zespoły ogólnodostępnych domków turystycznych (średnio 39,6%; w marcu 63,9%; w kwietniu 55,7%), domy wycieczkowe (średnio w całym roku 38,6%; w sierpniu 86,2%; w czerwcu 85,2%) oraz ośrodki wczasowe (średnio 33,7%; w lipcu 57,5%; w sierpniu 52,6%).

STOPIEŃ WYKORZYSTANIA MIEJSC NOCLEGOWYCH I POKOI W TURYSTYCZNYCH OBIEKTACH ZBIOROWEGO ZAKWATEROWANIA WEDŁUG MIESIĘCY W 2009 R.



Baza hotelowa w województwie wielkopolskim w 2009 r. obejmowała 180 hoteli, 17 moteli, 20 pensjonatów i 65 innych obiektów hotelowych. Średni stopień wykorzystania miejsc noclegowych w obiektach hotelowych w 2009 r. wyniósł 26,2% wobec 29,7% przed rokiem. Największy ruch notowano we wrześniu (32,1%), w lipcu (31,7%), w sierpniu (30,7%) i w czerwcu (30,6%), natomiast najmniejszym zainteresowaniem baza hotelowa cieszyła się w grudniu (18,9%) i w styczniu (20,6%). We wszystkich obiektach hotelowych w 2009 r. wynajęto łącznie 1171,8 tys. pokoi, w tym 1015,6 tys., czyli 86,7% w samych hotelach. Przeciętne wykorzystanie pokoi w wielkopolskich obiektach hotelowych w 2009 r. wyniosło 34,1% wobec 38,8% w 2008 r. (w kraju 39,2% wobec 43,4% przed rokiem), przy czym we wrześniu pokoje były wykorzystane w 41,9%, a w czerwcu w 39,3%, podczas gdy w grudniu – w 25,5%. W 180 wielkopolskich hotelach przeciętny stopień wykorzystania miejsc noclegowych w 2009 r. kształtował się na poziomie 27,4% i wahał się pomiędzy 20,2% w grudniu a 34,2% we wrześniu. Pokoje hotelowe były wykorzystane średnio w 35,8%, przy czym we wrześniu stopień ich wykorzystania wyniósł 44,4%, podczas gdy w grudniu 26,6%.

³ Obiekt spełniający zadania hotelu, motelu lub pensjonatu, któremu nie została nadana kategoria.

Z usług turystycznych obiektów zbiorowego zakwaterowania w województwie wielkopolskim w 2009 r. skorzystało ogółem 1457,3 tys. turystów (o 3,1% mniej niż w 2008 r.), w tym 243,5 tys. z zagranicy (o 5,4% mniej niż przed rokiem). Obcokrajowcy stanowili 16,7% wszystkich turystów w Wielkopolsce i 6,3% ogółu turystów zagranicznych odwiedzających Polskę (w 2008 r., odpowiednio: 17,1% i 6,4%). W wielkopolskich obiektach turystycznych gościom z zagranicy w 2009 r. udzielono łącznie 487,1 tys. noclegów (o 7,8% mniej niż przed rokiem), co stanowiło 17,5% ogółu noclegów udzielonych w województwie i 5,1% noclegów udzielonych turystom zagranicznym w całym kraju (w 2008 r., odpowiednio: 17,5% i 5,2%).

Tabl. 2. TURYSŃCI ZAGRANICZNI KORZYSTAJĄCY Z TURYSTYCZNYCH OBIEKTÓW ZBIOROWEGO ZAKWATEROWANIA WEDŁUG RODZAJÓW OBIEKTÓW I WYBRANYCH KRAJÓW W 2009 R.

WYSZCZEGÓLNIENIE	Ogółem	W tym						
		hotele	motele	inne obiekty hotelowe	ośrodki szkoleniowo-wypoczynkowe	zespoły domków turystycznych	kempingi	hostele
OGÓŁEM	243469	215143	3123	7783	3430	2040	3826	2083
w tym:								
Austria	3042	2827	10	90	20	22	37	10
Belgia.....	4477	3916	107	76	22	56	117	109
Białoruś.....	3268	1838	78	1113	45	10	6	12
Dania.....	5919	4965	229	253	250	41	40	9
Estonia	2458	2339	8	20	13	2	17	24
Finlandia	2015	1784	3	21	14	6	143	9
Francja	14770	13430	104	273	88	176	204	176
Hiszpania	9567	8843	81	65	42	17	14	354
Irlandia.....	1980	1825	15	30	12	8	28	35
Litwa.....	7572	5919	138	787	48	28	49	14
Niderlandy	11673	10454	178	216	125	10	337	85
Niemcy.....	92465	84320	870	2083	1227	725	1412	389
Norwegia.....	2850	2616	32	59	25	6	63	20
Republika Czeska	6848	5306	213	673	123	63	123	18
Rosja	4375	3517	135	219	165	59	34	26
Słowacja.....	2274	1534	106	118	202	17	24	5
Stany Zjednoczone								
Ameryki	6403	6002	22	107	42	5	–	112
Szwajcaria i Lichtenstein.....	1869	1730	3	19	8	20	75	7
Szwecja.....	5836	5398	59	63	27	76	116	25
Ukraina	3948	2677	131	352	294	23	–	26
Węgry	1894	1495	17	33	53	6	34	39
Wielka Brytania	16239	15052	351	195	191	40	65	206
Włochy.....	9887	9019	109	275	43	132	139	84

Struktura narodowościowa turystów zagranicznych korzystających z bazy noclegowej w Wielkopolsce w 2009 r. nie zmieniła się istotnie w porównaniu z poprzednim rokiem. Nadal najczęściej województwo wielkopolskie odwiedzali turyści z Niemiec (38,0%; 37,8% w 2008 r.), ale licznie reprezentowane były również inne kraje europejskie: Wielka Brytania (6,7%; 6,8% przed rokiem), Francja (6,1%; 4,6% w 2008 r.), Niderlandy (4,8%; 5,1% przed rokiem), Włochy (4,1%; 3,7% w 2008 r.) oraz Hiszpania (3,9%; 3,0% przed rokiem).

Większość turystów z zagranicy (60,4%) odwiedziła Wielkopolskę w miesiącach wiosenno-letnich, od maja do września. Najwięcej obcokrajowców przyjechało w lipcu (32,7 tys. osób, tj. 13,4% ogółu turystów zagranicznych korzystających z miejsc noclegowych w województwie wielkopolskim) i w sierpniu (31,5 tys. osób, tj. 12,9%), a najmniej w lutym (10,7 tys. osób, tj. 4,4%) i w grudniu (11,0 tys., tj. 4,5%). Cudzoziemcy korzystali przede wszystkim z bazy hotelowej (88,4% ogółu turystów zagranicznych odwiedzających Wielkopolskę). W 2009 r. turystom zagranicznym wynajęto łącznie 298,2 tys. pokoi hotelowych, tj. o 10,5% mniej niż przed rokiem.

Rozkład przestrzenny bazy noclegowej w Wielkopolsce nie jest równomierny na obszarze całego województwa. Największą liczbą miejsc noclegowych w obiektach turystycznych zbiorowego zakwaterowania dysponuje Poznań (8007 miejsc wobec 7798 w 2008 r.), a także powiaty: poznański (3767 miejsc wobec 3643 przed rokiem), koniński (3758 miejsc wobec 3711 w 2008 r.), leszczyński (3328 miejsc wobec 3357 przed rokiem) oraz gnieźnieński (2842 miejsca wobec 3147 w 2008 r.), natomiast najmniej miejsc noclegowych oferują powiaty rawicki (150 miejsc; 144 w 2008 r.) i grodziski (170 miejsc; 155 przed rokiem).

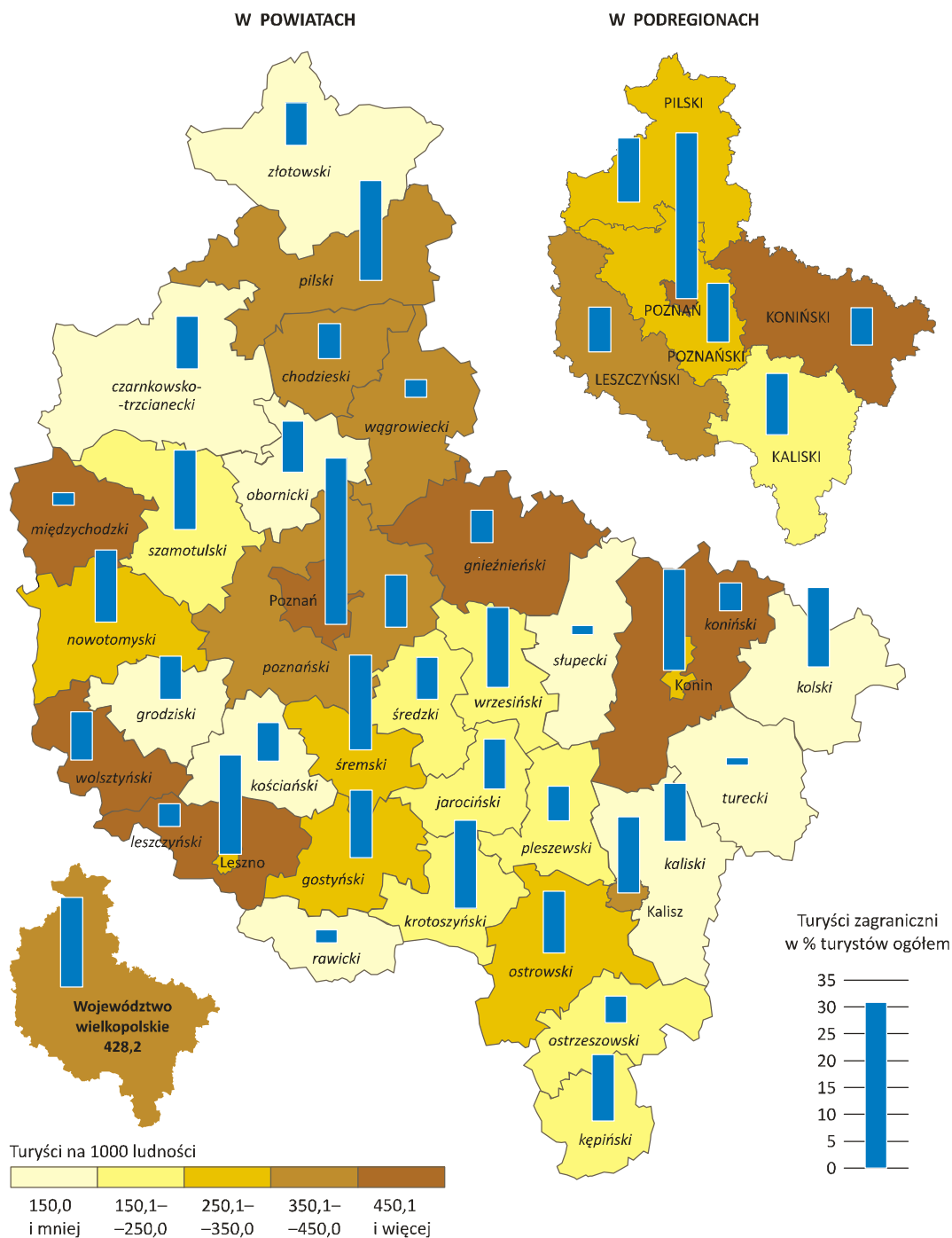
TABL. 3. TURYSTYCZNE OBIEKTY ZBIOROWEGO ZAKWATEROWANIA WEDŁUG PODREGIONÓW I POWIATÓW W 2009 R.

WYSZCZEGÓLNIENIE	Obiekty ^a		Miejsca noclegowe ^a		Osoby korzystające z noclegów		
	ogółem	w tym hotelowe	ogółem	w tym w obiektach hotelowych	ogółem	w tym	
						w obiektach hotelowych	turyści zagraniczni
WOJEWÓDZTWO	547	282	38448	18947	1457303	1131692	243469
<i>Podregiony</i>							
Kaliski.....	78	46	4566	2392	158659	123433	18053
<i>powiaty</i>							
jarociński	8	6	600	370	14322	10696	1327
kaliski	6	5	243	203	4582	4532	496
kępiński	6	4	216	121	9754	6664	1200
krotoszyński	6	5	236	205	12953	11996	2130
ostrowski	17	11	725	547	50890	43582	5876
ostrzeszowski	12	4	771	162	13315	4468	655
pleszewski	13	2	973	122	14620	4686	944
<i>miasto na prawach powiatu</i>							
Kalisz	10	9	802	662	38223	36809	5425
Koniński.....	115	47	8405	3660	301452	239682	21033
<i>powiaty</i>							
gnieźnieński	50	17	2842	859	69881	46885	4228
kolski	6	5	259	149	8264	7544	1219
koniński	32	12	3758	2084	174096	142849	8818
słupecki	10	2	761	39	3052	476	53
turecki	5	4	205	156	7477	7114	106
wrzesiński	6	3	218	88	17075	15182	2552
<i>miasto na prawach powiatu</i>							
Konin	6	4	362	285	21607	19632	4057
Leszczyński.....	133	48	8962	2038	191227	105904	15869
<i>powiaty</i>							
gostyński	5	4	282	211	22807	19110	2867
grodziski	4	2	170	92	5893	5527	473
kościański	11	3	576	96	10177	3679	721
leszczyński	45	11	3328	528	44474	18412	1918
międzychodzki	20	2	1788	63	31102	4476	752
nowotomyski	16	10	649	331	23013	15994	3086
rawicki	4	4	150	150	6137	6137	151
wolsztyński	22	7	1743	305	30880	15880	2782
<i>miasto na prawach powiatu</i>							
Leszno	6	5	276	262	16744	16689	3119
Pilski.....	62	39	3102	1582	115719	86464	13713
<i>powiaty</i>							
chodzieski	14	9	448	279	20311	18482	1327
czarnkowsko-trzeciecki	12	10	477	325	11349	10552	1117
pilski	20	15	1230	806	53911	43093	10094
wągrowiecki	9	2	571	101	26206	12047	864
złotowski	7	3	376	71	3942	2290	311
Poznański.....	89	50	5406	2851	193960	152923	21317
<i>powiaty</i>							
obornicki	6	2	319	48	4577	2253	436
poznański	53	33	3767	2100	140934	109714	13859
szamotulski	9	5	458	236	18239	14211	2701
średzki	9	4	278	161	10069	8030	783
śremski	12	6	584	306	20141	18715	3538
M. Poznań.....	70	52	8007	6424	496286	423286	153484

^a Stan w dniu 31 VII.

W 2009 r. w obiektach turystycznych zbiorowego zakwaterowania w województwie wielkopolskim na 10 tys. ludności przypadało średnio 113 miejsc noclegowych (o 1 miejsce więcej niż w 2008 r.). Najwięcej miejsc (w relacji do liczby mieszkańców) posiadały powiaty: leszczyński (643 miejsca; 656 przed rokiem), międzychodzki (488 miejsc; 498 w 2008 r.), wolsztyński (314 miejsc; 347 przed rokiem), koniński (298 miejsc; 296 w 2008 r.) oraz gnieźnieński (201 miejsc; 223 przed rokiem). Najmniejszą bazą noclegową dysponowały natomiast powiaty turecki (gdzie na 10 tys. ludności przypadały 24 miejsca; 21 przed rokiem) oraz rawicki (25 miejsc; 31 w 2008 r.).

OSOBY KORZYSTAJĄCE Z TURYSTYCZNYCH OBIEKTÓW ZBIOROWEGO ZAKWATEROWANIA W 2009 R.



W 2009 r. z bazy noclegowej w turystycznych obiektach zbiorowego zamieszkania w Wielkopolsce skorzystało łącznie 1457,3 tys. osób, z tego najwięcej w Poznaniu (496,3 tys. osób) oraz powiatach: konińskim (174,1 tys. osób), poznańskim (140,9 tys. osób) i gnieźnieńskim (69,9 tys. osób). Natężenie ruchu turystycznego nie jest jednakowe na obszarze całego województwa. W 2009 r. na 1000 mieszkańców Wielkopolski przypadało średnio 428 turystów korzystających z bazy noclegowej. W 7 powiatach wskaźnik był wyższy od średniej wojewódzkiej. W powiecie konińskim z bazy noclegowej skorzystało 1384 turystów na 1000 mieszkańców. O wysokim poziomie wskaźnika w znacznej mierze zdecydowało tu położenie Sanktuarium Maryjnego w Licheniu i związanego z nim intensywnego ruchu pielgrzymkowego. Stosunkowo dużo turystów (w odniesieniu do liczby mieszkańców) odwiedziło także Poznań (893 osoby na 1000 mieszkańców) oraz powiaty: leszczyński (865 osób), międzychodzki (850 osób), wolsztyński (556 osób), gnieźnieński (494 osoby) i poznański (447 osób). Najmniejsze natężenie ruchu turystycznego charakteryzowało powiaty: słupecki, kaliski i złotowski. Z noclegów w obiektach turystycznych zbiorowego zakwaterowania, w przeliczeniu na 1000 ludności, w 2009 r. skorzystało tam mniej niż 60 turystów.

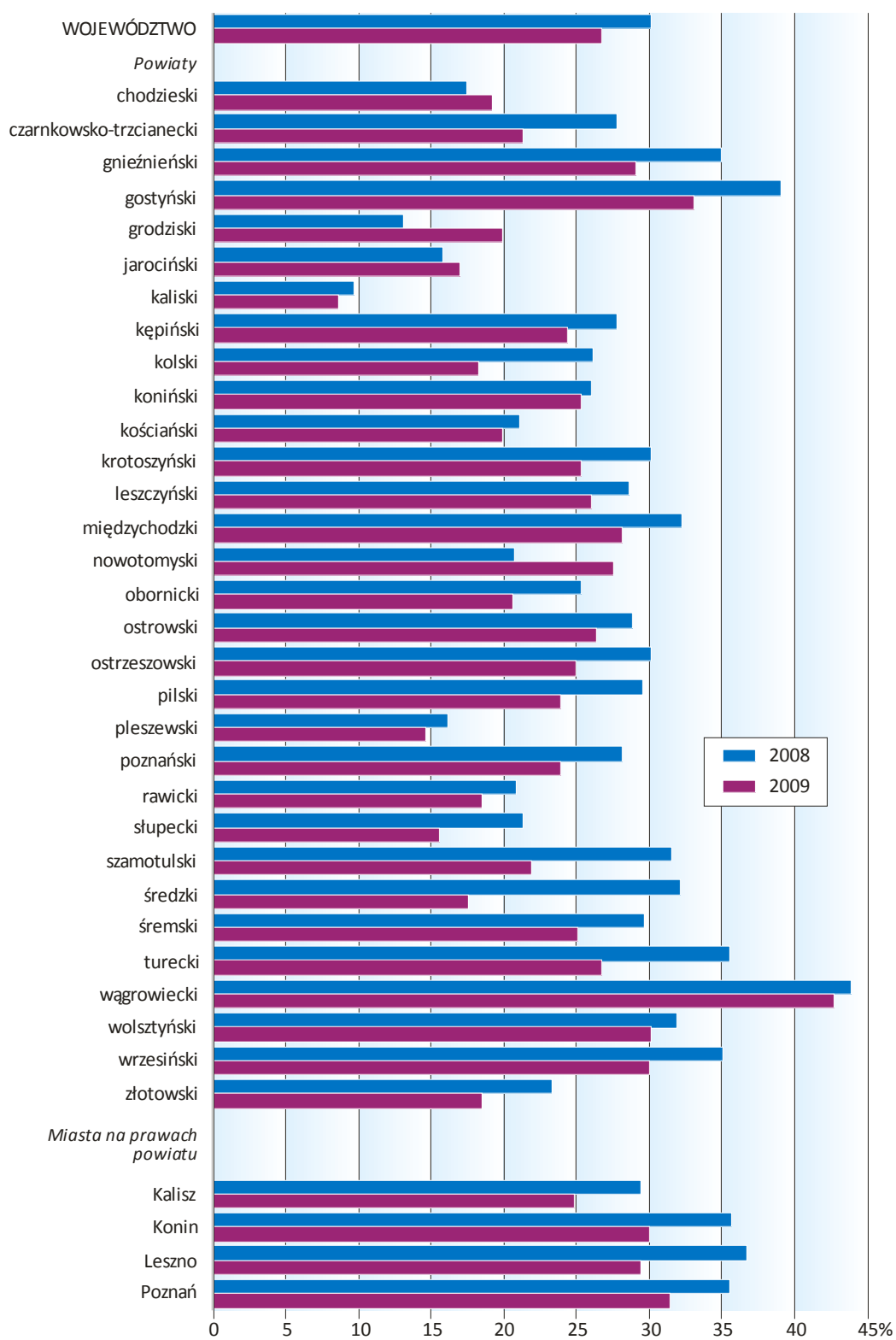
Wśród ogółu turystów korzystających z bazy noclegowej w województwie wielkopolskim turyści zagraniczni w 2009 r. stanowili 16,7% (17,1% w 2008 r.), *przy przeciętnej w kraju 20,0% (20,7% w 2008 r.)*. W 5 powiatach odsetek obcokrajowców był większy od średniej wojewódzkiej i wynosił: w Poznaniu – 30,9% (29,9% przed rokiem), w Koninie – 18,8%; 21,8 w 2008 r.), w powiecie pilskim – 18,7% (19,3% przed rokiem), w Lesznie – 18,6% (21,9% w 2008 r.), a w powiecie śremskim – 17,6% (14,4% w 2008 r.). Najmniej turystów zagranicznych odwiedziło powiaty słupecki (53 osoby) i turecki (106 osób). W strukturze osób korzystających z bazy noclegowej w obiektach turystycznych zbiorowego zakwaterowania w tych powiatach stanowili oni niewiele ponad 1%.

Przeciętne wykorzystanie bazy noclegowej w całym województwie wielkopolskim w 2009 r. kształtowało się na poziomie 26,6% (30,0%, w 2008 r.). Najpełniej miejsca noclegowe, jakimi dysponują obiekty turystyczne, były wykorzystywane w powiecie wągrowieckim (42,6%; 43,8% w 2008 r.), a także w Poznaniu (31,3%; 35,4% w 2008 r.), Koninie (29,9%; 35,6% w 2008 r.) i Lesznie (29,4%; 36,6% w 2008 r.) oraz w powiatach: gostyńskim (33,0%; 39,0% w 2008 r.), wolsztyńskim (30,0%; 31,8% w 2008 r.), wrzesińskim (29,9%; 35,0% w 2008 r.), gnieźnieńskim (29,0%; 34,8% w 2008 r.), międzychodzkiem (28,0%; 32,1% w 2008 r.) i nowotomyskim (27,5%; 20,7% w 2008 r.). Najślabiej dostępną bazę noclegową turystyki wykorzystano w powiecie kaliskim (8,6%; 9,7% w 2008 r.).

Ponad trzy czwarte ogółu turystów odwiedzających Wielkopolskę korzystało z noclegów w obiektach hotelowych. Największą bazą hotelową w województwie dysponuje Poznań; w 2009 r. funkcjonowały tu 52 obiekty hotelowe oferujące 6,4 tys. miejsc noclegowych, stanowiących 33,9% wszystkich takich miejsc w Wielkopolsce. Stosunkowo dużo miejsc w obiektach hotelowych oferowały także powiaty poznański i koniński (po 2,1 tys. miejsc).

W 2009 r. w wielkopolskich obiektach hotelowych wynajęto łącznie 1171,8 tys. pokoi (o 6,2% mniej niż w 2008 r.), z czego 513,8 tys. (43,8%) w Poznaniu. Średni stopień wykorzystania pokoi w obiektach hotelowych w Wielkopolsce w 2009 r. wyniósł 34,1% wobec 38,8% w 2008 r. W największym stopniu pokoje hotelowe były wykorzystywane w Lesznie (46,1%; 55,9% w 2008 r.), Koninie (40,8%; 50,3% w 2008 r.) i Poznaniu (39,9%; 48,5% w 2008 r.) oraz w powiatach: wągrowieckim (48,0%; 48,1% w 2008 r.), gostyńskim (42,0%; 38,1% w 2008 r.), krotoszyńskim (40,0%; 38,4% w 2008 r.), ostrzeszowskim (39,4%; 53,5% w 2008 r.), wrzesińskim (37,8%; 40,2% w 2008 r.), grodziskim (37,4%; 25,8% w 2008 r.) i szamotulskim (35,1%; 42,2% w 2008 r.). Najrzadziej z obiektów hotelowych korzystano w tym czasie w powiatach: słupeckim (10,0% wobec 11,5% w 2008 r.), kaliskim (12,7% wobec 12,3%) i pleszewskim (14,8% wobec 16,0%).

**STOPIEŃ WYKORZYSTANIA MIEJSC NOCLEGOWYCH
W TURYSTYCZNYCH OBIEKTACH ZBIOROWEGO
ZAKWATEROWANIA WEDŁUG POWIATÓW**



W 2009 r. w wielkopolskich obiektach turystycznych zbiorowego zakwaterowania funkcjonowały 623 placówki gastronomiczne, w tym 271 restauracji, 159 barów i kawiarni oraz 104 punkty gastronomiczne. W obiektach hotelowych przeważają restauracje oraz kawiarnie i bary. W porównaniu z poprzednim rokiem liczba restauracji w hotelach zwiększyła się o 25, podczas gdy we wszystkich rodzajach obiektów turystycznych zbiorowego zakwaterowania łącznie przybyły 24 restauracje. W „pozostałych” obiektach zbiorowego zakwaterowania najliczniejszą grupę placówek gastronomicznych stanowiły stołówki (79 placówek; o 12 więcej niż w 2008 r.) oraz punkty gastronomiczne (72 placówki; o 7 mniej).

Badanie dotyczące bazy noclegowej w turystycznych obiektach zbiorowego zakwaterowania w roku 2009, obok podstawowych danych o rodzajach obiektów, liczbie turystów (w tym z zagranicy), liczbie miejsc noclegowych i stopniu ich wykorzystania, dostarczyło dodatkowych informacji dotyczących: wyposażenia obiektów w urządzenia sportowo-rekreacyjne, zaplecza konferencyjnego obiektów, a także udogodnień dla osób niepełnosprawnych. Zakres i rodzaj wyposażenia obiektów zależy od celu w jakim są wykorzystywane oraz od przeciętnej długości pobytu turystów. W obiektach hotelowych w województwie wielkopolskim najczęściej wykazywano posiadanie sauny (23%; w kraju 29%), bilardu (18%; w kraju 24%) i siłowni (16%; w kraju 19%). W „pozostałych” obiektach turystycznych, mających zwykle charakter obiektów wakacyjnych, najwięcej było sprzętu do tenisa stołowego (35% obiektów; w kraju 37%), stosunkowo często zaznaczano także posiadanie wypożyczalni sprzętu pływającego (25%; w kraju 13%), bilardu (17%) oraz wypożyczalni rowerów (15%; w kraju 19%).

Zaplecze konferencyjne posiadało w Wielkopolsce 245 obiektów spośród 547 objętych badaniem w 2009 r. (45%; w kraju 41%), w tym 144 hotele (na 180 placówek tego typu, czyli 80%) i 32 ośrodki szkoleniowo-wypoczynkowe (spośród 43, tj. 74%). Zaplecze obejmowało 569 sal z 31,8 tys. miejsc. Podstawowe wyposażenie sal konferencyjnych stanowiły rzutnik/projektor i ekran, które posiadało, odpowiednio: 84% i 83% obiektów (*podobnie jak w kraju*). Nagłośnienie miały sale konferencyjne w 79% obiektów (*w kraju w 76%*). W zestaw audio/wideo było wyposażone 75% obiektów (*podobnie jak w kraju*), w komputer – 70% (*w kraju 68%*), flipchart – 69% (*w kraju 65%*), a mikrofon bezprzewodowy posiadało 68% obiektów (*w kraju 66%*). Obsługą techniczną objętych było 63% obiektów posiadających zaplecze konferencyjne (*w kraju 58%*).

Obserwacja obiektów turystycznych zbiorowego zakwaterowania w województwie wielkopolskim pod kątem udogodnień dla osób niepełnosprawnych pozwoliła ustalić, że w 2009 r. takie przygotowanie posiadała jedna czwarta badanych obiektów. Pochylnię wjazdową stwierdzono w 132 obiektach, w tym w 85 hotelach (blisko połowa wszystkich obiektów tego typu), 13 innych obiektach hotelowych, 9 ośrodkach szkoleniowo-wypoczynkowych i 6 szkolnych schroniskach młodzieżowych. Drzwi otwierane automatycznie miało 58 obiektów, w tym 47 hoteli i 5 ośrodków szkoleniowo-wypoczynkowych. Windą przystosowaną dla osób niepełnosprawnych dysponowało 61 obiektów, m.in. 52 hotele i 4 ośrodki szkoleniowo-wypoczynkowe, a przystosowane pokoje i łazienki miało 135 obiektów, w tym 93 hotele, 8 innych obiektów hotelowych, 10 ośrodków szkoleniowo-wypoczynkowych oraz 5 ośrodków wczasowych.