

**URZĄD STATYSTYCZNY W POZNANIU**

Opracowania sygnałne

Data opracowania: marzec 2011

Kontakt: e-mail: uspoz@stat.gov.pl<http://www.stat.gov.pl/poznan>

tel.: 61 2798320; 61 2798325

**AKTYWNOŚĆ EKONOMICZNA LUDNOŚCI
W WOJEWÓDZTWIE WIELKOPOLSKIM W IV KWARTALE 2010 R.**

Niniejsze opracowanie przygotowano na podstawie uogólnionych wyników reprezentacyjnego Badania Aktywności Ekonomicznej Ludności (BAEL)¹. Podstawowym kryterium podziału ludności na pracujących, bezrobotnych i biernych zawodowo jest praca, czyli jej wykonywanie, posiadanie bądź poszukiwanie. Obserwacja populacji objętej badaniem dokonywana jest poprzez gospodarstwa domowe. W każdym wylosowanym gospodarstwie badane są osoby w wieku 15 lat i więcej. Z niewielkim uproszczeniem można powiedzieć, że kwartalne wyniki badania ustalane są jako średnie wyników z 13 tygodni danego kwartału i uogólniane na populację generalną przy wykorzystaniu danych pochodzących z bilansów ludności opracowanych na podstawie Narodowego Spisu Powszechnego Ludności i Mieszkań 2002.

1. AKTYWNOŚĆ EKONOMICZNA LUDNOŚCI W WIEKU 15 LAT I WIĘCEJ

W IV kwartale 2010 r. w Wielkopolsce² zbiorowość aktywnych zawodowo liczyła 1530 tys. osób, tj. o 7,4% więcej niż w analogicznym kwartale poprzedniego roku. Biernych zawodowo było 1107 tys., co w skali roku oznacza spadek o 0,4%, natomiast liczba bezrobotnych wynosiła 132 tys., czyli o 8,2% więcej.

**TABL. 1. AKTYWNOŚĆ EKONOMICZNA LUDNOŚCI W WIEKU 15 LAT I WIĘCEJ WEDŁUG WIEKU
ORAZ POZIOMU WYKSZTAŁCENIA W IV KWARTALE 2010 R.**

WYSZCZEGÓLNIENIE	Ludność	Aktywni zawodowo			Bierni zawodowo	Współczynnik aktywności zawodowej	Wskaźnik zatrudnienia	Stopa bezrobocia
		ogółem	pracujący	bezrobotni				
		w tys.						
OGÓŁEM	2637	1530	1399	132	1107	58,0	53,1	8,6
mężczyźni	1264	866	800	66	399	68,5	63,3	7,6
kobiety	1373	664	598	66	708	48,4	43,6	9,9
Miasta	1466	835	766	70	631	57,0	52,3	8,4
Wieś	1171	695	633	62	476	59,4	54,1	8,9
Z ogółem w wieku:								
15–24 lata	439	177	139	39	262	40,3	31,7	22,0
25–34	553	467	422	45	85	84,4	76,3	9,6
35–44	420	361	344	17	59	86,0	81,9	4,7
45–54	447	347	324	23	100	77,6	72,5	6,6
55 lat i więcej	779	177	169	8	601	22,7	21,7	4,5
Wiek produkcyjny ^a	2069	1490	1359	131	579	72,0	65,7	8,8
Z ogółem według wykształcenia:								
wyższe	441	361	346	15	80	81,9	78,5	4,2
policealne i średnie zawodowe	596	417	379	38	179	70,0	63,6	9,1
średnie ogólnokształcące	265	130	116	14	136	49,1	43,8	10,8
zasadnicze zawodowe	769	499	451	48	270	64,9	58,6	9,6
gimnazjalne, podstawowe, niepełne podstawowe i bez wykształcenia szkolnego	565	124	107	17	441	21,9	18,9	13,7

^a Mężczyźni 18–64 lata, kobiety 18–59 lat.

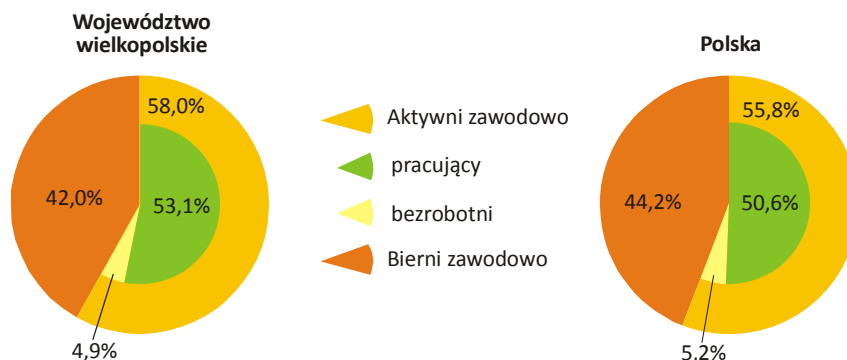
¹ Podstawą metodologii BAEL są definicje dotyczące ludności aktywnej zawodowo, pracujących i bezrobotnych. Rozszerzone wyjaśnienia dotyczące poszczególnych pojęć znajdują się na ostatniej stronie niniejszego komunikatu.

² Nazwy „województwo wielkopolskie” i „Wielkopolska” są używane zamiennie.

Udział bezrobotnych w strukturze aktywnych zawodowo w IV kwartale 2010 r., podobnie jak przed rokiem, ukształtował się na poziomie 8,6%. Zbiorowość pracujących, licząca 1399 tys. osób, w odniesieniu do IV kwartału 2009 r. wzrosła o 7,4%.

Zmiany obserwowane w strukturze aktywnych zawodowo (wzrost liczby pracujących i nieznaczny spadek liczby biernych zawodowo) wpłynęły na zmniejszenie obciążenia pracujących osobami niepracującymi, tj. osobami bezrobotnymi i biernymi zawodowo. W IV kwartale 2010 r. w Wielkopolsce na 1000 pracujących przypadało 886 niepracujących (915 w miastach i 850 na wsi), podczas gdy przed rokiem – 947 (odpowiednio: 997 i 885). W kraju współczynnik ten ukształtował się na poziomie 974 wobec 983 w IV kwartale 2009 r.

Ryc. 1. STRUKTURA LUDNOŚCI W WIEKU 15 LAT I WIĘCEJ WEDŁUG AKTYWNOŚCI EKONOMICZNEJ W IV KWARTALE 2010 R.



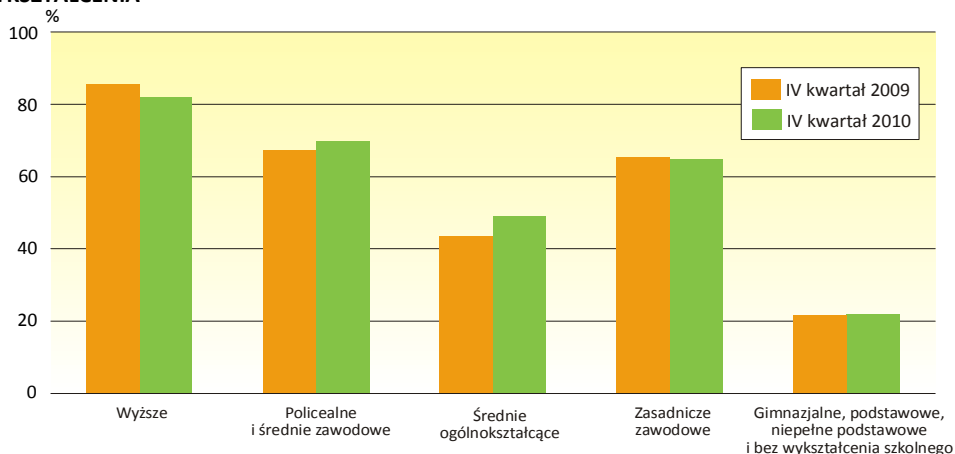
TABL. 2. WSPÓŁCZYNNIK AKTYWNOŚCI ZAWODOWEJ LUDNOŚCI W WIEKU 15 LAT I WIĘCEJ

WYSZCZEGÓLNIENIE	2009		2010		
	IV kwartał	III kwartał	IV kwartał		
	w %			wzrost/spadek w porównaniu z	
				IV kw. 2009	III kw. 2010
w pkt. proc.					
OGÓŁEM	56,2	58,2	58,0	+1,8	-0,2
mężczyźni	66,1	68,7	68,5	+2,4	-0,2
kobiety	47,5	48,8	48,4	+0,9	-0,4
Miasta.....	55,0	56,9	57,0	+2,0	+0,1
Wieś.....	57,7	59,8	59,4	+1,7	-0,4

W IV kwartale 2010 r. aktywni zawodowo stanowili 58,0% ogółu ludności województwa wielkopolskiego w wieku 15 lat i więcej, czyli o 1,8 pkt. więcej niż przed rokiem. W kraju współczynnik aktywności zawodowej wyniósł w tym czasie 55,8% wobec 55,1% w IV kwartale 2009 r.

Współczynnik aktywności zawodowej przyjmuje zróżnicowane wartości w zależności od płci. W IV kwartale 2010 r. współczynnik ten w zbiorowości kobiet kształtował się na poziomie 48,4%, podczas gdy w przypadku mężczyzn wynosił 68,5%. Dystans dzielący te dwie wielkości sięgnął 20,1 pkt. i w ciągu roku zwiększył się o 1,5 pkt.

Ryc. 2. WSPÓŁCZYNNIK AKTYWNOŚCI ZAWODOWEJ LUDNOŚCI W WIEKU 15 LAT I WIĘCEJ WEDŁUG POZIOMU WYKSZTAŁCENIA



Mniej zróżnicowane były wartości współczynnika aktywności zawodowej ludności w miastach i na wsi (odpowiednio: 57,0% wobec 59,4%). W stosunku do IV kwartału 2009 r. wskaźnik dla ludności miejskiej zwiększył się o 2 punkty, a dla ludności wiejskiej – o 1,7 pkt.

W IV kwartale 2010 r. najwyższą wartość współczynnika aktywności zawodowej zaobserwowano w grupach wiekowych: 35–44 lata (86,0%; tj. o 1,2 pkt. więcej niż w poprzednim roku) oraz 25–34 lata (84,4%; tj. o 1,4 pkt. więcej). Dla ludności w wieku produkcyjnym wskaźnik ten ukształtował się na poziomie 72,0%, czyli o 0,3 pkt. wyżej w porównaniu z analogicznym okresem 2009 r.

2. PRACUJĄCY

W IV kwartale 2010 r. w Wielkopolsce liczba pracujących wynosiła 1399 tys., tj. o 96 tys. (o 7,4%) więcej niż w IV kwartale poprzedniego roku (w przypadku mężczyzn wzrost ten wyniósł 10,2%, a wśród kobiet 3,6%). W badanej zbiorowości większość stanowią mężczyźni; w IV kwartale 2010 r. ich udział wynosił 57,2% i był o 1,5 pkt. większy w porównaniu z IV kwartałem 2009 r. Liczba pracujących mieszkańców miast w skali roku zwiększyła się o 8,7%, a mieszkańców wsi – o 5,9%.

TABL. 3. PRACUJĄCY

WYSZCZEGÓLNIENIE	2009		2010		
	IV kwartał	III kwartał	IV kwartał		
	w tys.			IV kw. 2009 = 100	III kw. 2010 = 100
OGÓŁEM	1303	1395	1399	107,4	100,3
mężczyźni.....	726	794	800	110,2	100,8
kobiety.....	577	602	598	103,6	99,3
Miasta	705	765	766	108,7	100,1
Wieś	598	630	633	105,9	100,5

W IV kwartale 2010 r. w województwie wielkopolskim pracujący stanowili 53,1% ogółu ludności w wieku 15 lat i więcej, czyli o 1,7 pkt. więcej niż przed rokiem (w kraju 50,6% wobec 50,4% w IV kwartale 2009 r.). Udział ten był większy wśród mieszkańców wsi, gdzie wyniósł 54,1% wobec 52,3% w miastach. W skali roku wskaźnik na wsi wzrósł o 1,1 pkt., a w miastach o 2,2 pkt. Wśród mężczyzn wskaźnik zatrudnienia w IV kwartale 2010 r. osiągnął 63,3% (w porównaniu z analogicznym okresem 2009 r. wzrost o 2 punkty), a w grupie kobiet wyniósł 43,6% (wzrost o 0,9 pkt.).

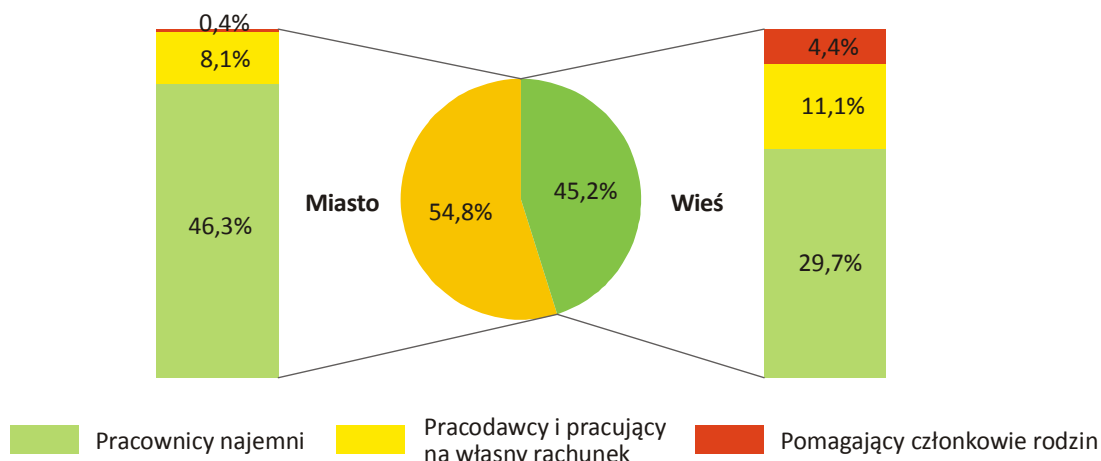
TABL. 4. WSKAŹNIK ZATRUDNIENIA

WYSZCZEGÓLNIENIE	2009		2010		
	IV kwartał	III kwartał	IV kwartał		
	w %			wzrost/spadek w porównaniu z	
				IV kw. 2009	III kw. 2010
w pkt. proc.					
OGÓŁEM	51,4	53,1	53,1	+1,7	0,0
mężczyźni.....	61,3	63,9	63,3	+2,0	-0,6
kobiety.....	42,7	43,4	43,6	+0,9	+0,2
Miasta	50,1	51,7	52,3	+2,2	+0,6
Wieś	53,0	54,9	54,1	+1,1	-0,8

Podobnie jak w poprzednich okresach, w IV kwartale 2010 r. w strukturze pracujących według statusu zatrudnienia dominowali pracownicy najemni, czyli osoby zatrudnione na podstawie stosunku pracy, którzy w liczbie 1062 tys. stanowili 75,9% ogółu pracujących (o 1,2 pkt. mniej niż w IV kwartale 2009 r.). W większości (71,9%) byli oni zatrudnieni przez pracodawców z sektora prywatnego.

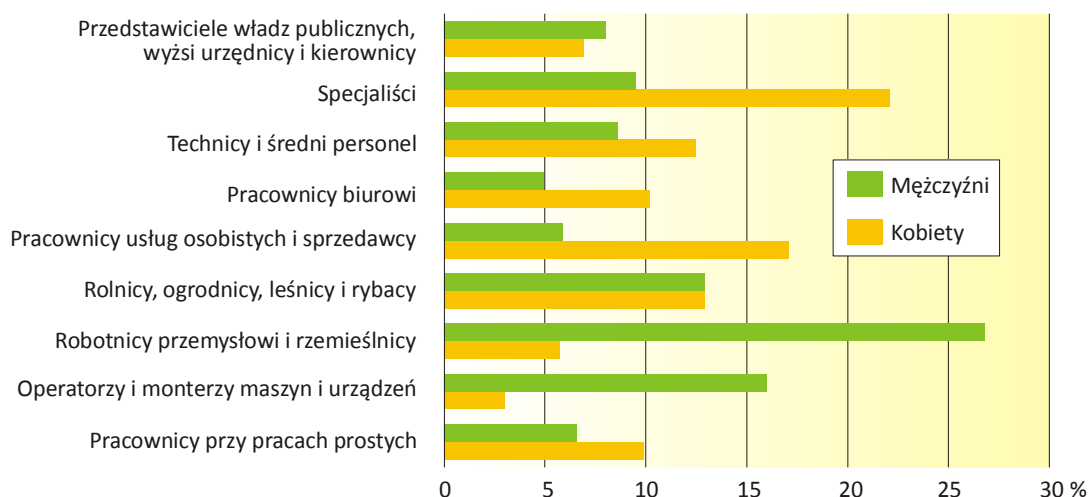
Zwiększyła się liczba pracodawców i pracujących na własny rachunek (o 22,8% do 269 tys.), a udział tej kategorii pracujących w ciągu roku wzrósł o 2,4 pkt. do 19,2%. Liczba pomagających członków rodzin zmniejszyła się o 15,0% do 68 tys. Pracujący w sektorze prywatnym w IV kwartale 2010 r. stanowili 78,7% ogółu pracujących, czyli o 0,8 pkt. mniej niż w IV kwartale 2009 r. Odsetek pracujących w rolnictwie indywidualnym zmniejszył się w tym czasie o 1,4 pkt. i wynosił 13,7%.

Ryc. 3. PRACUJĄCY WEDŁUG STATUSU ZATRUDNIENIA W UJĘCIU MIASTO – WIEŚ W IV KWARTALE 2010 R.



W IV kwartale 2010 r. w strukturze pracujących według grup zawodów najliczniejszą zbiorowość stanowili robotnicy przemysłowi i rzemieślnicy (17,7%). W grupie mężczyzn odsetek ten był większy i sięgał 26,8%. Wśród kobiet dominowały 2 kategorie zawodów: specjaliści (22,1%) oraz pracownicy usług osobistych i sprzedawcy (17,1%).

Ryc. 4. PRACUJĄCY WEDŁUG GRUP ZAWODÓW W IV KWARTALE 2010 R.



W IV kwartale 2010 r. 70,3% pracujących przepracowało (w badanym tygodniu) 40 godzin i więcej (71,6% mieszkańców wsi i 69,3% mieszkańców miast), przy czym, podobnie jak w poprzednich kwartałach, obserwuje się większy odsetek mężczyzn pracujących w tym wymiarze godzinowym (odpowiednio: 77,5% wobec 60,9% w przypadku kobiet). Udział pracujących w niepełnym wymiarze czasu pracy wyniósł 15,2% w przypadku przepracowanych od 30 do 39 godzin tygodniowo i 6,9% – od 20 do 29 godzin. Mniej niż 20 godzin tygodniowo przepracowało 3,7% badanej zbiorowości pracujących.

3. BEZROBOTNI

W IV kwartale 2010 r. w województwie wielkopolskim zbiorowość bezrobotnych (zgodnie z definicją bezrobotnego stosowaną w BAEL) liczyła 132 tys. osób i w ciągu roku zwiększyła się średnio o 8,2% (w przypadku mężczyzn wzrost ten wyniósł 15,8%, a wśród kobiet 1,5%). Liczba bezrobotnych mieszkańców wsi zwiększyła się w tym czasie o 19,2%, a w miastach o 1,4%.

TABL. 5. BEZROBOTNI WEDŁUG BAEL

WYSZCZEGÓLNIENIE	2009	2010			
	IV kwartał	III kwartał	IV kwartał		
	w tys.			IV kw. 2009 = 100	III kw. 2010 = 100
OGÓŁEM	122	134	132	108,2	98,5
mężczyźni	57	59	66	115,8	111,9
kobiety	65	75	66	101,5	88,0
Miasta	69	78	70	101,4	89,7
Wieś	52	56	62	119,2	110,7

W IV kwartale 2010 r. w zbiorowości bezrobotnych w Wielkopolsce większość stanowiły osoby z wykształceniem zasadniczym zawodowym (36,4%; w odniesieniu do IV kwartału 2009 r. wzrost udziału o 7,7 pkt.) oraz policealnym i średnim zawodowym (28,8%; spadek o 0,7 pkt.). Biorąc pod uwagę kryterium wieku, największy udział w ogólnej liczbie bezrobotnych odnotowano w grupie wiekowej 25–34 lata (34,1% wobec 29,5% w poprzednim roku).

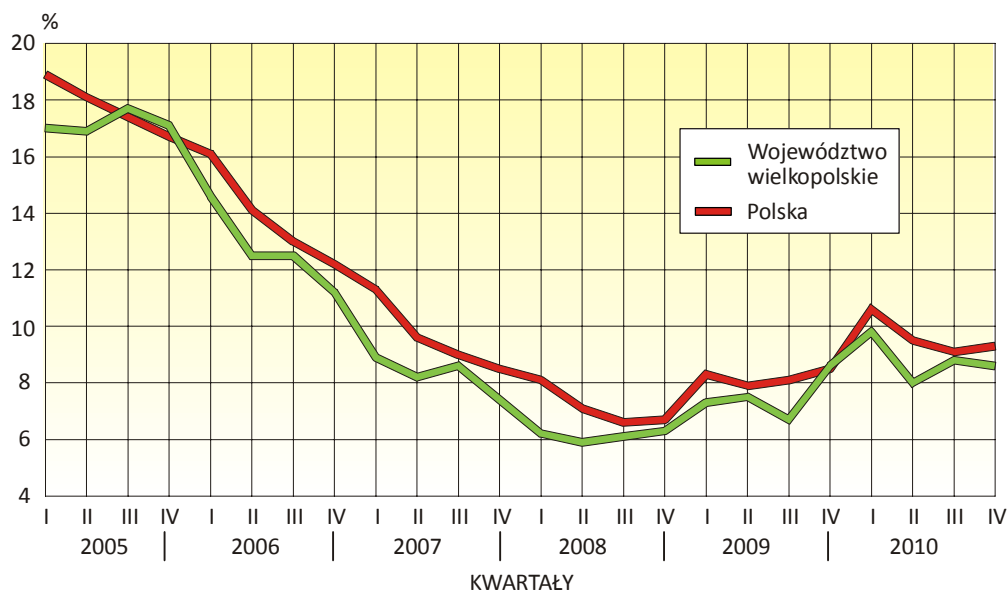
Stopa bezrobocia ludności w wieku 15 lat i więcej (czyli udział bezrobotnych w liczbie ludności aktywnej zawodowo) w województwie wielkopolskim w IV kwartale 2010 r. wyniosła 8,6%, podobnie jak przed rokiem (w Polsce 9,3%, tj. o 0,8 pkt. więcej niż w IV kwartale 2009 r.). Tak jak w poprzednich kwartałach, stopa bezrobocia była wyższa w grupie kobiet i wynosiła 9,9% (o 0,2 pkt. mniej niż przed rokiem) wobec 7,6% w zbiorowości mężczyzn (o 0,3 pkt. więcej). Stopa bezrobocia na wsi w skali roku wzrosła o 0,9 pkt. i ukształtowała się na poziomie 8,9%, natomiast w miastach odnotowano spadek wskaźnika o 0,5 pkt. do 8,4%.

TABL. 6. STOPA BEZROBOCIA WEDŁUG BAEL

WYSZCZEGÓLNIENIE	2009	2010			
	IV kwartał	III kwartał	IV kwartał		
	w %			wzrost/spadek w porównaniu z	
				IV kw. 2009	III kw. 2010
w pkt. proc.					
OGÓŁEM	8,6	8,8	8,6	0,0	-0,2
mężczyźni	7,3	6,9	7,6	+0,3	+0,7
kobiety	10,1	11,1	9,9	-0,2	-1,2
Miasta	8,9	9,3	8,4	-0,5	-0,9
Wieś	8,0	8,2	8,9	+0,9	+0,7

Zjawisko bezrobocia dotyka szczególnie ludzi młodych. Chociaż stopa bezrobocia w grupie wiekowej 15–24 lata zmniejszyła się w ciągu roku o 0,6 pkt., to nadal była 2,6-krotnie wyższa niż przeciętnie w województwie (22,0% wobec 8,6%). Dla osób w wieku produkcyjnym miernik bezrobocia zwiększył się o 0,1 pkt. do 8,8%.

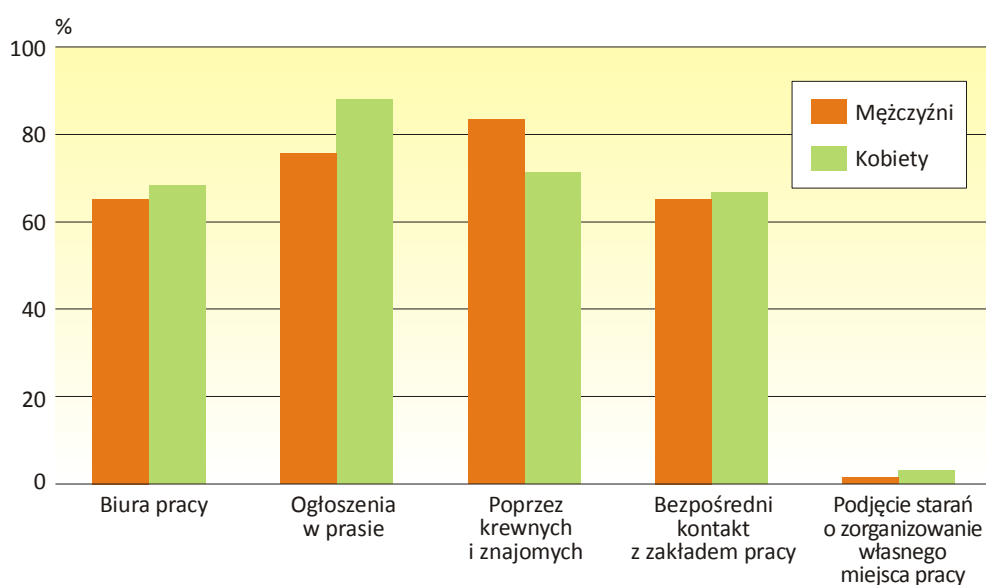
Ryc. 5. STOPA BEZROBOCIA WEDŁUG BAEL W LATACH 2005–2010



Najniższą stopę bezrobocia odnotowano w grupie bezrobotnych posiadających wyższe wykształcenie (4,2%, czyli o 1,5 pkt. mniej niż w 2009 r.). Najwyższy poziom miernik ten osiągnął wśród bezrobotnych o najniższym wykształceniu (gimnazjalnym, podstawowym, niepełnym podstawowym i bez wykształcenia szkolnego) – 13,7%, przy spadku o 3,4 pkt. w skali roku.

W IV kwartale 2010 r. w grupie wielkopolskich bezrobotnych było 43,9% osób, które straciły pracę (o 2,1 pkt. więcej niż w poprzednim roku). Udział osób wracających do pracy po przerwie kształtował się na poziomie 29,5% (tj. o 0,8 pkt. więcej niż w IV kwartale 2009 r.), a podejmujący pracę po raz pierwszy stanowili 20,5% (3,3 pkt. mniej niż w poprzednim roku). Większy niż przeciętnie w województwie odsetek bezrobotnych podejmujących pierwszą pracę zaobserwowano wśród mieszkańców wsi (25,8%) oraz wśród kobiet (22,7%). Najmniej liczna okazała się grupa bezrobotnych, którzy zrezygnowali z pracy (6,8%). Udział bezrobotnych z tej kategorii był mniejszy wśród mieszkańców wsi (3,2% wobec 8,6% w mieście) oraz w grupie kobiet (4,5% wobec 9,1% wśród mężczyzn).

Ryc. 6. METODY POSZUKIWANIA PRACY³ PRZEZ BEZROBOTNYCH W IV KWARTALE 2010 R.



³ Bezrobotni mogli wybierać kilka metod poszukiwania pracy.

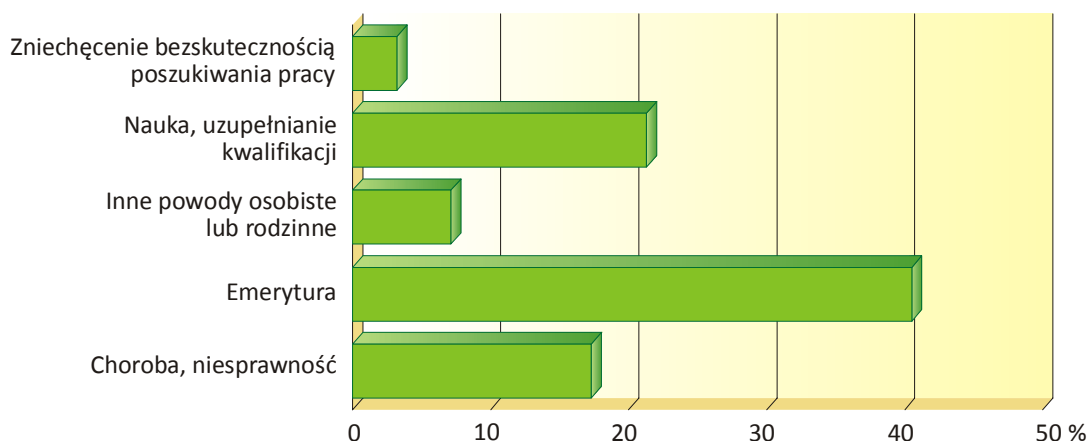
W województwie wielkopolskim przeciętny czas poszukiwania pracy przez osoby bezrobotne w IV kwartale 2010 r. wynosił 11 miesięcy i w skali roku zmniejszył się o dwa miesiące. W badanym kwartale mężczyźni poszukiwali pracę średnio o dwa miesiące krócej niż kobiety (10 miesięcy wobec 12 miesięcy), natomiast bezrobotni mieszkający w miastach – o jeden miesiąc dłużej niż bezrobotni na wsi (11 miesięcy wobec 10 miesięcy).

Najliczniejszą zbiorowość tworzyli bezrobotni poszukujący pracy 13 miesięcy i dłużej. Wśród wszystkich osób pozostających bez pracy w IV kwartale 2010 r. udział tej grupy wynosił 28,8% (o 0,7 pkt. mniej niż przed rokiem). Długotrwałe bezrobocie w większym stopniu dotyczyło kobiet niż mężczyzn (30,3% wobec 27,3%) oraz mieszkańców wsi aniżeli miast (29,0% wobec 27,1%).

4. BIERNI ZAWODOWO

Zbiorowość biernych zawodowo, czyli osób w wieku 15 lat i więcej, które nie zostały zaklasyfikowane jako bezrobotne lub pracujące, w IV kwartale 2010 r. liczyła 1107 tys. i stanowiła 42,0% ogółu ludności powyżej 15-go roku życia. W porównaniu z analogicznym okresem 2009 r. liczba biernych zawodowo obniżyła się o 0,4%. W grupie tej nadal przeważały kobiety (708 tys. wobec 399 tys. mężczyzn). Podobnie jak w poprzednim roku, w IV kwartale 2010 r. większość ludności biernej zawodowo (57,0%) mieszkała w miastach. Osoby w wieku produkcyjnym stanowiły 52,3% grupy biernych zawodowo.

Ryc. 7. WYBRANE PRZYCZYNY BIERNOŚCI ZAWODOWEJ WEDŁUG CZĘSTOŚCI WYSTĘPOWANIA W IV KWARTALE 2010 R.



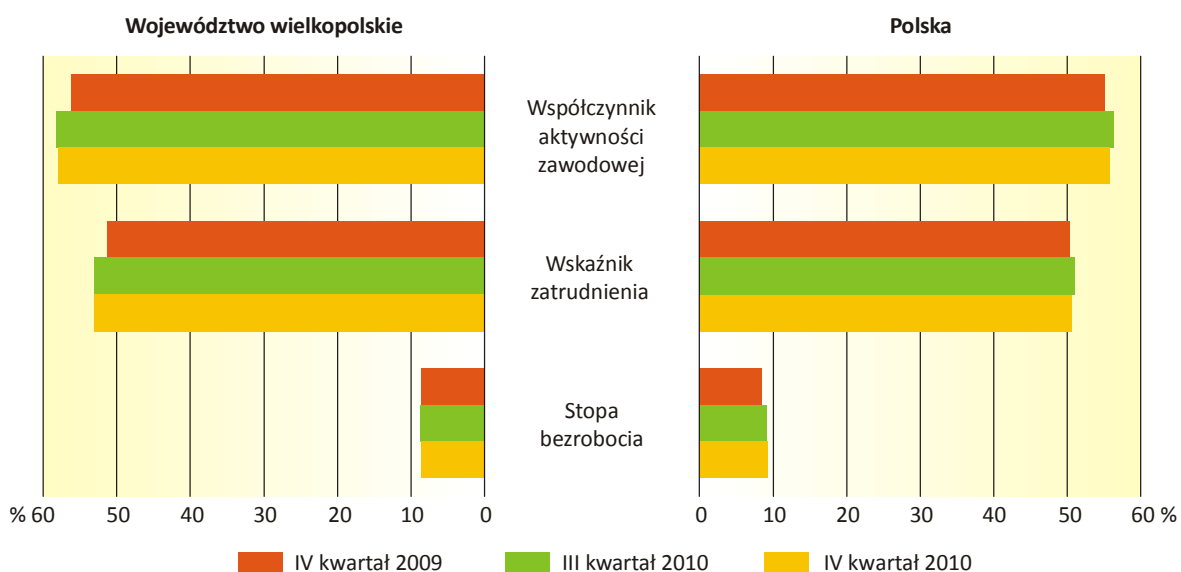
W IV kwartale 2010 r. bierni zawodowo w Wielkopolsce jako główne przyczyny bierności wskazywali: emeryturę (40,5% badanej zbiorowości), naukę i uzupełnianie kwalifikacji zawodowych (21,3%) oraz chorobę i niesprawność (17,3%). W analogicznym okresie 2009 r. wskaźniki te wynosiły, odpowiednio: 41,2%, 23,4% i 17,1%. Odsetek osób zniechęconych bezskutecznością poszukiwania pracy, tj. brakiem szans na otrzymanie odpowiedniego zatrudnienia lub wyczerpaniem możliwości znalezienia pracy, w porównaniu z IV kwartałem 2009 r. wzrósł o 0,5 pkt. i ukształtował się na poziomie 3,2%.

5. PODSUMOWANIE

Zestawiając wyniki reprezentacyjnego Badania Aktywności Ekonomicznej Ludności, przeprowadzonego wśród osób w wieku 15 lat i więcej w IV kwartale 2010 r. w województwie wielkopolskim, z danymi ogólnopolskimi, można stwierdzić, że w odniesieniu do analogicznego okresu 2009 r. zaobserwowano:

- wzrost liczby bezrobotnych (*nieco wolniejszy niż w kraju*) niezależnie od miejsca zamieszkania i płci, przy czym mniejszy wzrost zaobserwowano w grupie kobiet oraz wśród mieszkańców miast,
- wzrost liczby pracujących niezależnie od miejsca zamieszkania i płci (*podobnie jak w kraju*),
- spadek obciążenia pracujących osobami niepracującymi (*podobnie jak w kraju*),
- wzrost stopy bezrobocia w grupie mężczyzn oraz wśród mieszkańców wsi (*w kraju wzrost stopy bezrobocia niezależnie od miejsca zamieszkania i płci*),
- zmniejszenie się stopy bezrobocia wśród osób w wieku 15–24 lata (*w kraju wzrost wskaźnika*), przy czym nadal jest on większy aniżeli średnia dla całej zbiorowości,
- wzrost liczby pracowników najemnych oraz liczby pracodawców i pracujących na własny rachunek (*podobnie jak w kraju*),
- spadek liczby osób biernych zawodowo (*podobnie jak w kraju*), niezależnie od miejsca zamieszkania i płci.

Ryc. 8. AKTYWNOŚĆ EKONOMICZNA LUDNOŚCI W WIEKU 15 LAT I WIĘCEJ



PODSTAWOWE DEFINICJE PRZYJĘTE W B A E L

Ludność aktywna zawodowo obejmuje wszystkie osoby uznane za pracujące lub bezrobotne, zgodnie z definicjami podanymi poniżej.

Do **pracujących** zaliczono wszystkie osoby w wieku 15 lat i więcej, które w okresie badanego tygodnia:

– wykonywały przez co najmniej 1 godzinę pracę przynoszącą zarobek lub dochód tzn. były zatrudnione w charakterze pracownika najemnego, pracowały we własnym (lub dzierżawionym) gospodarstwie rolnym lub prowadziły własną działalność gospodarczą poza rolnictwem, pomagały (bez wynagrodzenia) w prowadzeniu rodzinnego gospodarstwa rolnego lub rodzinnej działalności gospodarczej poza rolnictwem,

– miały pracę, ale jej nie wykonywały:

- z powodu choroby, urlopu macierzyńskiego lub wypoczynkowego,

- z innych powodów, przy czym długość przerwy w pracy wynosiła:

- do 3 miesięcy,

- powyżej 3 miesięcy, ale osoby te były pracownikami najemnymi i w tym czasie otrzymywały co najmniej 50% dotychczasowego wynagrodzenia.

Do pracujących zaliczani byli również uczniowie, z którymi zakłady pracy lub osoby fizyczne zawarły umowę o naukę zawodu lub przyuczenie do określonej pracy, jeżeli otrzymywali wynagrodzenie.

Bezrobotni są to osoby w wieku 15–74 lata, które spełniły jednocześnie trzy warunki:

– w okresie badanego tygodnia nie były osobami pracującymi,

– aktywnie poszukiwały pracy, tzn. podjęły konkretne działania w ciągu 4 tygodni (wliczając jako ostatni – tydzień badany), aby znaleźć pracę,

– były gotowe (zdolne) podjąć pracę w ciągu dwóch tygodni następujących po tygodniu badanym.

Do bezrobotnych zostały zaliczone także osoby, które nie poszukiwały pracy, ponieważ miały pracę załatwioną i oczekiwały na jej rozpoczęcie przez okres nie dłuższy niż 3 miesiące oraz były gotowe tę pracę podjąć.

Ludność **bierna zawodowo** są to wszystkie osoby w wieku 15 lat i więcej, które nie zostały zaklasyfikowane jako pracujące lub bezrobotne, tzn. osoby, które w badanym tygodniu:

– nie pracowały, nie miały pracy i jej nie poszukiwały,

– nie pracowały, poszukiwały pracy, ale nie były zdolne (gotowe) do jej podjęcia w ciągu dwóch tygodni następujących po tygodniu badanym,

– nie pracowały i nie poszukiwały pracy, ponieważ miały pracę załatwioną i oczekiwały na jej rozpoczęcie w okresie:

- dłuższym niż 3 miesiące,

- do 3 miesięcy, ale nie były gotowe tej pracy podjąć.

Od III kwartału 2006 r. dane liczone są w oparciu o dokładną datę urodzenia.

Od I kwartału 2008 r. czas poszukiwania pracy liczony jest od momentu zakończenia przerwy w poszukiwaniu pracy, o ile wystąpiła i trwała co najmniej 4 tygodnie.