

Aktywność ekonomiczna ludności w województwie wielkopolskim w 3 kwartale 2023 r. – wyniki wstępne

28.12.2023 r.

61,0 %

Współczynnik aktywności zawodowej osób w wieku 15–89 lat

Według wstępnych wyników Badania Aktywności Ekonomicznej Ludności w 3 kwartale 2023 r. wielkopolskie znajdowało się wśród województw o najwyższych wartościach wskaźnika zatrudnienia oraz współczynnika aktywności zawodowej. Stopa bezrobocia ukształtowała się na poziomie wyższym od notowanego w kraju.

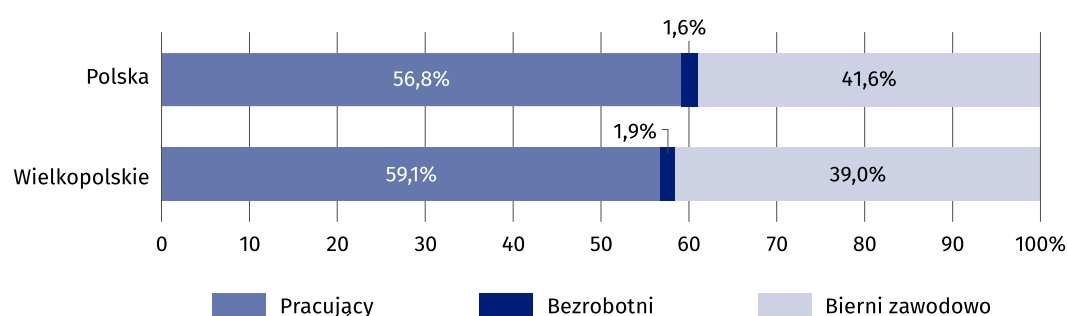
Aktywność ekonomiczna ludności w wieku 15–89 lat

W 3 kwartale br. zbiorowość aktywnych zawodowo obejmowała 1692 tys. osób, tj. o 0,5% więcej niż w analogicznym kwartale ub. roku. Populacja pracujących, licząca 1639 tys. osób, zmniejszyła się w ciągu roku o 0,7%, natomiast liczba bezrobotnych (52 tys. osób) zwiększyła się o 62,5%. Biernych zawodowo było 1080 tys., tj. o 0,7% mniej niż w 3 kwartale ub. roku.

Tabl. 1. Podstawowe wyniki BAEL

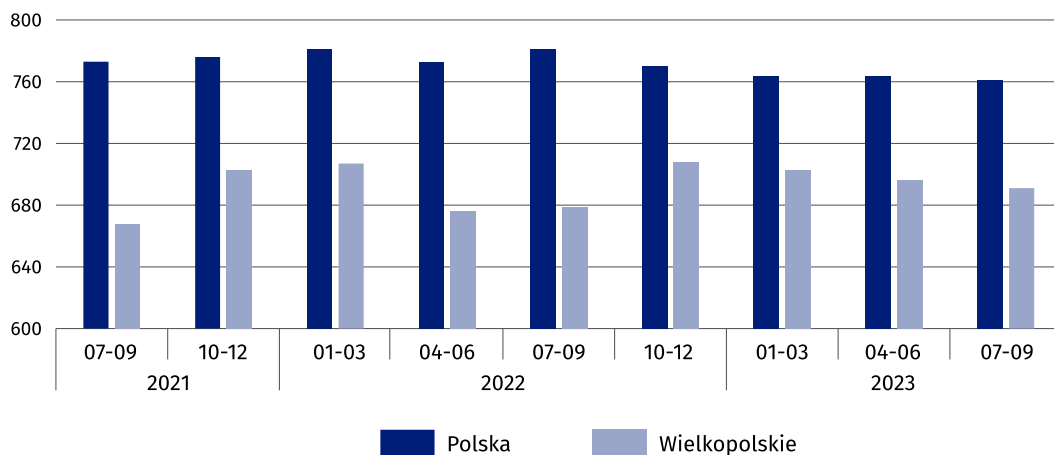
Wyszczególnienie	3 kwartał 2022	2 kwartał 2023	3 kwartał 2023
Aktywni zawodowo w tys.	1683	1659	1692
pracujący	1650	1634	1639
bezrobotni	32	25	52
Bierni zawodowo w tys.	1088	1113	1080
Współczynnik aktywności zawodowej w %	60,7	59,8	61,0
Wskaźnik zatrudnienia w %	59,5	58,9	59,1
Stopa bezrobocia w %	1,9	1,5	3,1

Wykres 1. Struktura ludności w wieku 15-89 lat według aktywności ekonomicznej w 3 kwartale 2023 r.



Relacja liczby osób niepracujących do pracujących pogorszyła się w ujęciu rocznym. W 3 kwartale br. na 1000 pracujących przypadało 691 niepracujących, podczas gdy w 3 kwartale ub. roku – 679. W kraju miernik ten ukształtował się na poziomie 761 wobec 781 przed rokiem.

Wykres 2. Wskaźnik obciążenia pracujących osobami niepracującymi



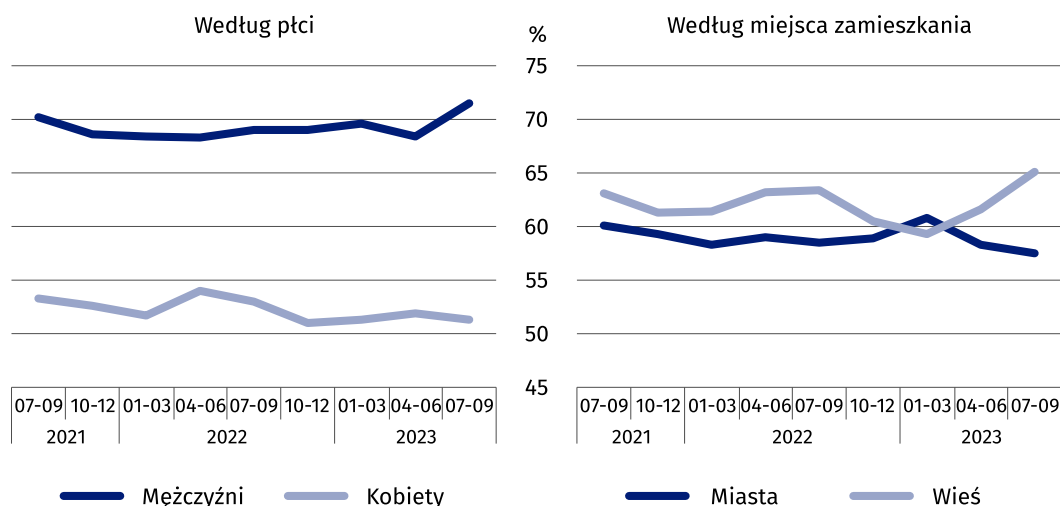
Aktywni zawodowo stanowili 61,0% ogółu ludności w wieku 15–89 lat, tj. o 0,3 p.proc. więcej niż w 3 kwartale ub. roku. W kraju zanotowano w tym czasie wzrost współczynnika aktywności zawodowej o 0,6 p.proc. do poziomu 58,4%.

Pod względem wielkości współczynnika aktywności zawodowej wielkopolskie zajmowało 2. lokatę wśród województw. Najwyższą jego wartość zanotowano w mazowieckim (62,9%; wzrost o 0,7 p.proc. w porównaniu z analogicznym kwartałem ub. roku), a najniższą – w podkarpackim (53,9%; wzrost o 1,5 p.proc.).

Współczynnik aktywności zawodowej przyjmuje zróżnicowane wartości w zależności od płci. W zbiorowości mężczyzn współczynnik ten kształtował się na poziomie 71,5%, podczas gdy w przypadku kobiet wynosił 51,3%. Dystans dzielący te dwie wielkości sięgał 20,2 p.proc. i zwiększył się w skali roku o 4,2 p.proc. Mniej zróżnicowane były wartości współczynnika aktywności zawodowej ludności w miastach i na wsi (odpowiednio 57,5% wobec 65,1%). W stosunku do 3 kwartału ub. roku, wskaźnik dla ludności miejskiej zmniejszył się o 1,0 p.proc., natomiast dla ludności wiejskiej zwiększył się o 1,7 p.proc.

Współczynnik aktywności zawodowej był wyraźnie wyższy w populacji mężczyzn

Wykres 3. Współczynnik aktywności zawodowej ludności



Biorąc pod uwagę kryterium wieku, najwyższą wartość współczynnika aktywności zawodowej zaobserwowano w grupie 35–44 lata (90,9%; w porównaniu z analogicznym kwartałem ub. roku odnotowano wzrost o 0,9 p.proc.), natomiast najniższą dla osób w wieku 55–89 lat (29,3%; podobnie jak przed rokiem). Dla ludności w wieku produkcyjnym wskaźnik wyniósł 83,6%, tj. o 1,8 p.proc. więcej niż przed rokiem.

Pracujący

W 3 kwartale br. liczba pracujących wynosiła 1639 tys., tj. o 0,7% mniej niż w analogicznym kwartale ub. roku. W skali roku wzrost liczebności pracujących odnotowano w populacji mężczyzn (o 2,0%) oraz wśród mieszkańców wsi (1,6%), natomiast spadek zaobserwowano w grupie kobiet (o 3,9%) oraz wśród mieszkańców miast (o 2,7%). W badanej zbiorowości większość stanowili mężczyźni; ich udział kształtował się na poziomie 55,9% (wobec 54,4% w 3 kwartale ub. roku). Odsetek pracujących osób w wieku produkcyjnym wyniósł 95,9% (wobec 95,4% przed rokiem).

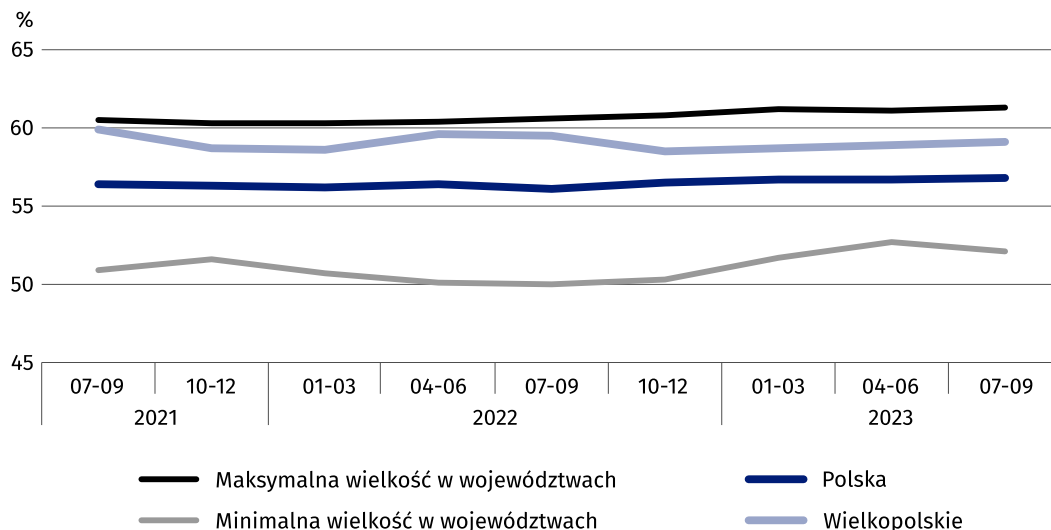
Pracujący stanowili 59,1% ogółu ludności w wieku 15–89 lat, tj. o 0,4 p.proc. mniej niż w 3 kwartale ub. roku (w kraju 56,8%; wzrost o 0,7 p.proc.). Wśród mężczyzn wskaźnik zatrudnienia osiągnął poziom 68,7% (wzrost o 1,4 p.proc. w porównaniu z analogicznym kwartałem ub. roku), a w populacji kobiet – 50,3% (spadek o 2,0 p.proc.). Wskaźnik zatrudnienia mieszkańców miast zmniejszył się w skali roku o 1,4 p.proc. i wyniósł 55,8%, natomiast w grupie mieszkańców wsi odnotowano wzrost o 0,9 p.proc. do poziomu 63,1%.

Pod względem wielkości wskaźnika zatrudnienia wielkopolskie zajmowało 2. lokatę wśród województw, a najwyższy jego poziom odnotowano w mazowieckim (61,3%; w porównaniu z 3 kwartałem ub. roku wzrost o 0,7 p.proc.). Najniższym wskaźnikiem charakteryzowało się podkarpackie, gdzie wyniósł on 52,1% (wzrost o 2,1 p.proc.).

W skali roku liczba pracujących zwiększyła się w grupie mężczyzn oraz wśród mieszkańców wsi

Wskaźnik zatrudnienia był wyraźnie wyższy w populacji mężczyzn

Wykres 4. Wskaźnik zatrudnienia



Najniższe wartości wskaźnik zatrudnienia przyjmował wśród osób w wieku 55–89 lat oraz w wieku 15–24 lata; jego wartości dla tych grup wieku wyniosły odpowiednio: 29,0% (o 0,1 p.proc. mniej niż w 3 kwartale ub. roku) oraz 33,9% (spadek o 2,5 p.proc.). Na wysokim poziomie utrzymywał się wskaźnik dla osób w wieku produkcyjnym (80,9%, tj. o 0,6 p.proc. więcej niż przed rokiem).

Wskaźnik zatrudnienia był najwyższy wśród osób z wykształceniem wyższym (80,5%, tj. o 2,0 p.proc. mniej niż przed rokiem), natomiast najniższą jego wartość odnotowano w grupie osób z wykształceniem gimnazjalnym, podstawowym, niepełnym podstawowym i bez wykształcenia szkolnego (15,6%; spadek o 1,1 p.proc.).

W strukturze pracujących dominowali zatrudnieni w firmach/instytucjach publicznych lub u prywatnego pracodawcy – zbiorowość ta licząca 1239 tys. osób stanowiła 75,6% ogółu omawianej grupy (76,4% w 3 kwartale ub. roku) i w skali roku zmniejszyła się o 1,7%. W większości (76,9%) byli to zatrudnieni przez pracodawców z sektora prywatnego.

Wśród zatrudnionych dominowały osoby wykonujące pracę na czas nieokreślony (stałą) – 88,1%, tj. o 0,1 p.proc. mniej niż przed rokiem. Odsetek pracowników zatrudnionych na czas określony wyniósł 11,9% (wzrost o 0,1 p.proc.).

W skali roku zwiększyła się liczba pracodawców i pracujących na własny rachunek niezatrudniających pracowników (o 4,2% do 376 tys.), wzrost także udział tej kategorii w liczbie pracujących ogółem (o 1,0 p.proc. do 22,9%). Zbiorowość pomagających członków rodzin ukształtowała się na poziomie 25 tys., tj. o 13,8% mniej niż w analogicznym kwartale ub. roku.

Struktura pracujących według płci różni się w poszczególnych grupach w podziale według statusu zatrudnienia. Największą grupę tworzyli mężczyźni zatrudnieni w firmach/instytucjach publicznych lub u prywatnego pracodawcy, którzy stanowili 39,7% pracujących ogółem, podczas gdy odsetek kobiet wyniósł 35,9% (w stosunku do analogicznego kwartału ub. roku odpowiednio wzrost o 1,1 p.proc. i spadek o 1,9 p.proc.). Udział mężczyzn pracujących na własny rachunek (pracodawców oraz pracujących na własny rachunek niezatrudniających pracowników) kształtował się na poziomie 16,2%, natomiast kobiety z tej grupy stanowiły 6,7%; w porównaniu z 3 kwartałem ub. roku oznacza to wzrost w grupie mężczyzn o 0,6 p.proc., a w zbiorowości kobiet – o 0,5 p.proc.

Pracujący w sektorze prywatnym stanowili 82,6% ogółu pracujących (przed rokiem 81,9%). Odsetek pracujących w rolnictwie indywidualnym zwiększył się w tym czasie o 0,2 p.proc. i wynosił 11,5%.

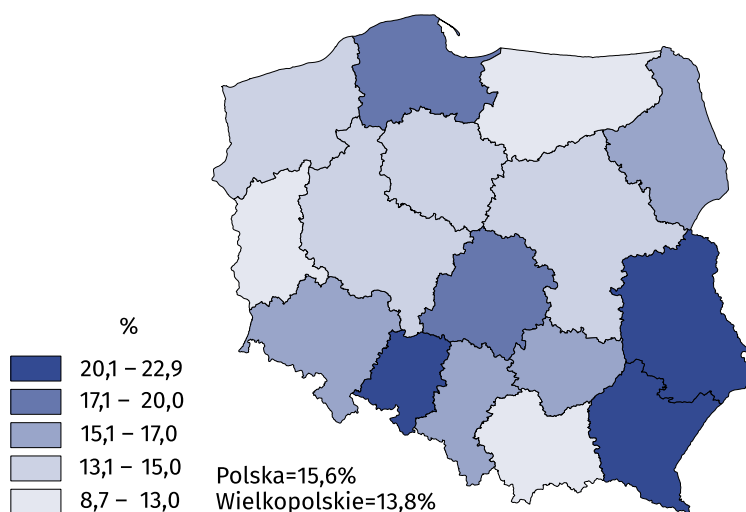
Spośród pracujących 83,1% stanowiły osoby, które w badanym tygodniu przepracowały 40 godzin i więcej, a ich liczba zwiększyła się w porównaniu z 3 kwartałem ub. roku (o 3,5%). W niepełnym wymiarze czasu pracy (39 godzin lub mniej) pracowało 173 tys. osób, co oznacza wzrost w stosunku do analogicznego kwartału ub. roku (o 10,9%). W grupie pracujących w niepełnym wymiarze czasu pracy przeważały kobiety – ich udział wyniósł 57,8%, a wśród pracujących 40 godzin i więcej większość stanowili mężczyźni – 59,6% (wobec odpowiednio 62,8% i 57,7% w 3 kwartale ub. roku).

W grupie pracujących przeważali zatrudnieni w firmach/instytucjach publicznych lub u prywatnego pracodawcy

W skali roku zwiększyła się liczba pracodawców oraz pracujących na własny rachunek niezatrudniających pracowników, natomiast mniej było pomagających członków rodzin

Wśród osób pracujących w niepełnym wymiarze czasu pracy kobiety stanowiły 57,8%

Mapa 1. Udział kobiet pracujących w niepełnym wymiarze czasu pracy (39 godzin lub mniej) w ogólnej liczbie pracujących kobiet w 3 kwartale 2023 r.



W 3 kwartale br. wśród ogółu pracujących kobiet 13,8% pracowało w niepełnym wymiarze czasu pracy, tj. 39 godzin lub mniej (w stosunku do 3 kwartału ub. roku wzrost o 0,8 p.proc.), a 6,9% przepracowało 29 godzin lub mniej (spadek o 0,8 p.proc.). W grupie mężczyzn udział osób pracujących w niepełnym wymiarze czasu pracy był mniejszy; 39 godzin lub mniej przepracowało 8,0% mężczyzn (w skali roku wzrost o 1,7 p.proc.), a 29 godzin lub mniej – 3,4% (wzrost o 0,3 p.proc.).

Wśród województw notowano duże zróżnicowanie udziału osób pracujących w niepełnym wymiarze czasu pracy (39 godzin lub mniej) zarówno w zbiorowości kobiet, jak i mężczyzn. Odsetek w grupie kobiet wahał się pomiędzy 8,7% w warmińsko-mazurskim (w porównaniu z 3 kwartałem ub. roku spadek o 1,8 p.proc.) a 22,9% w opolskim (wzrost o 4,0 p.proc.), natomiast w kraju wyniósł 15,6% (wzrost o 0,6 p.proc.). Małopolskie było województwem, w którym odnotowano najmniejszy udział mężczyzn pracujących w niepełnym wymiarze czasu pracy (5,0%; spadek o 0,7 p.proc.), natomiast największym udziałem charakteryzowało lubelskie (13,5%; podobnie jak przed rokiem), a w kraju wyniósł 8,9% (wzrost o 0,2 p.proc.).

Wykres 5. Struktura pracujących według grup zawodów w 3 kwartale 2023 r.



Wśród pracujących przeważali specjaliści oraz robotnicy przemysłowi i rzemieślnicy

W strukturze pracujących według grup zawodów najliczniejszą zbiorowość stanowili specjaliści (20,3%) oraz robotnicy przemysłowi i rzemieślnicy (16,7%). W populacji mężczyzn odsetek robotników przemysłowych i rzemieślników był większy i sięgał 26,4%. Wśród kobiet dominowały dwie kategorie zawodów: specjaliści (28,2%) oraz pracownicy usług i sprzedawcy (16,2%).

Kobiety przeważały w pięciu grupach zawodów, m.in. wśród pracowników wykonujących prace proste, gdzie stanowiły 80,0% (wobec 77,6% w analogicznym kwartale ub. roku) oraz pracowników usług i sprzedawców, z odsetkiem na poziomie 63,6% (wobec 71,3%). Przewagę liczebną mężczyzn zaobserwowano w czterech grupach zawodów, przy czym największą zanotowano wśród robotników przemysłowych i rzemieślników (odpowiednio 88,3% wobec 86,9%), a także operatorów maszyn i urządzeń (w zbiorowości tej mężczyźni stanowili 83,1% wobec 79,2% w 3 kwartale ub. roku).

Bezrobotni

W 3 kwartale br. zbiorowość bezrobotnych liczyła 52 tys. osób, tj. o 62,5% więcej niż w 3 kwartale ub. roku (w kraju ich liczba zmniejszyła się o 5,4%), przy czym na wsi wzrost wyniósł 73,3%, a w mieście 44,4%.

Stopa bezrobocia (czyli udział osób bezrobotnych w liczbie ludności aktywnej zawodowo) w 3 kwartale br. wyniosła 3,1% (o 1,2 p.proc. więcej niż w 3 kwartale ub. roku). W Polsce jej wartość była niższa i ukształtowała się na poziomie 2,7% (spadek o 0,2 p.proc.). Najniższy wskaźnik zanotowano w tym czasie w zachodniopomorskim (1,4%, w stosunku do 3 kwartału

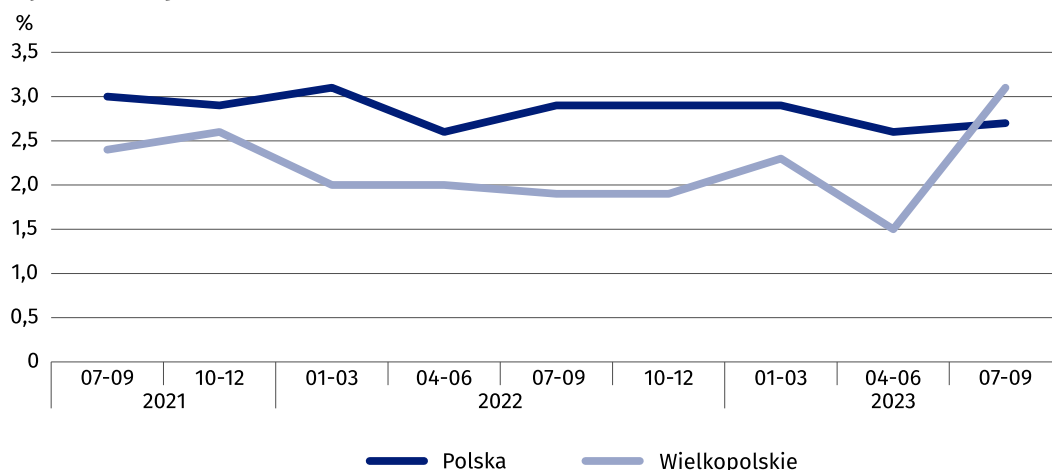
W skali roku odnotowano wzrost liczby bezrobotnych niezależnie od miejsca zamieszkania

ub. roku spadek o 0,8 p.proc.), natomiast najwyższy odnotowano w kujawsko-pomorskim (4,0%, spadek o 0,1 p.proc.).

W grupie bezrobotnych przeważały osoby, które straciły pracę – ich udział kształtował się na poziomie 32,7%, podczas gdy w 3 kwartale ub. roku ich odsetek osiągnął poziom 37,5%, a także osoby powracające do pracy po przerwie (30,8% wobec 31,3%). Bezrobotni najczęściej poszukiwali pracy do 3 miesięcy włącznie (42,3%, w 3 kwartale ub. roku 43,8%). Przeciętny czas poszukiwania pracy przez osoby bezrobotne wynosił 8,1 miesiąca (przed rokiem 9,2 miesiąca).

Przeciętny czas poszukiwania pracy przez osoby bezrobotne wynosił 8,1 miesiąca

Wykres 6. Stopa bezrobocia



Bierni zawodowo

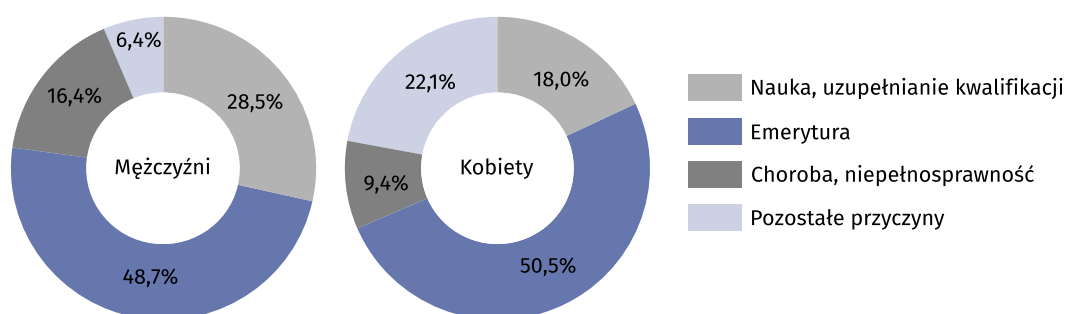
Zbiorowość biernych zawodowo obejmuje zarówno osoby, które jeszcze nie weszły na rynek pracy (w tym większość uczącej się młodzieży), jak również osoby, które już definitywnie z rynku pracy odeszły albo nigdy na niego nie trafią – część emerytów, rencistów, osoby utrzymujące się z innych źródeł niż praca. Grupa ta obejmuje także osoby, które weszły na rynek pracy, potem częściowo się zdezaktywizowały i po przerwie chcą na niego powrócić.

Zbiorowość biernych zawodowo w 3 kwartale br. liczyła 1080 tys. i stanowiła 39,0% ogółu ludności w wieku 15–89 lat. W populacji tej przeważały kobiety (700 tys. wobec 380 tys. mężczyzn). W porównaniu z analogicznym kwartałem ub. roku liczba biernych zawodowo zmniejszyła się o 0,7%; w grupie mężczyzn spadek wyniósł 7,8%, natomiast w zbiorowości kobiet odnotowano wzrost o 3,6%. Wśród mieszkańców wsi zanotowano w tym czasie spadek o 4,5%, natomiast pośród mieszkańców miast zaobserwowano wzrost o 2,1%.

W zbiorowości biernych zawodowo przeważały kobiety

W badanej zbiorowości odsetek osób w wieku produkcyjnym wyniósł 29,4%. Wśród biernych zawodowo przeważały osoby w wieku 50–89 lat, z udziałem na poziomie 71,0%.

Wykres 7. Struktura biernych zawodowo według przyczyn bierności w 3 kwartale 2023 r.



Najczęstszą przyczyną bierności zawodowej była emerytura

Od 1 kwartału 2021 r. pytania o poszukiwanie pracy kierowane są wyłącznie do osób w wieku 15–74 lata; w 3 kwartale br. grupa ta obejmowała 849 tys. osób. Bierni zawodowo jako główne przyczyny bierności wskazywali: emeryturę (49,9% badanej zbiorowości), naukę i uzupełnianie kwalifikacji zawodowych (21,7%) oraz chorobę i niepełnosprawność (11,8%). W 3 kwartale ub. roku wskaźniki te kształtowały się na poziomie odpowiednio: 47,5%, 22,4% i 13,3%.

Udział osób nieposzukujących pracy z powodu obowiązków rodzinnych i związanych z prowadzeniem domu ukształtował się na poziomie 11,2% (wobec 11,0% w analogicznym kwartale ub. roku).

U w a g a. W opracowaniu sumy składników mogą różnić się od wielkości „ogółem”, co jest wynikiem zaokrągleń dokonywanych przy uogólnianiu wyników badania.

Ze względu na reprezentacyjną metodę badania zalecana jest ostrożność w posługiwaniu się danymi w tych przypadkach, gdy zastosowano bardziej szczegółowe podziały i występują liczby niskiego rzędu (mniejsze niż 20 tys.). W przypadku, gdy liczby po uogólnieniu wyników z próby wynoszą poniżej 10 tys., zostały one zastąpione znakiem kropki ("."), co oznacza, że konkretna wartość nie może być pokazana ze względu na losowy błąd próby.

W przypadku cytowania danych Głównego Urzędu Statystycznego prosimy o zamieszczenie informacji: „Źródło danych GUS”, a w przypadku publikowania obliczeń dokonanych na danych opublikowanych przez GUS prosimy o zamieszczenie informacji: „Opracowanie własne na podstawie danych GUS”.

Opracowanie merytoryczne:
Urząd Statystyczny w Poznaniu
Dyrektor Jacek Kowalewski
Tel.: 61 2798 266

Rozpowszechnianie:
Wojewódzkie Informatorium Statystyczne
Tel.: 61 2798 320, 61 2798 323

Współpraca z Mediami:

Arleta Olbrot
Wielkopolski Ośrodek Badań Regionalnych
Tel.: 61 2798 345
e-mail: a.olbrot@stat.gov.pl



poznan.stat.gov.pl



[@Poznan_STAT](https://twitter.com/Poznan_STAT)



[@UrządStatystycznywPoznaniu](https://www.facebook.com/UrządStatystycznywPoznaniu)



[Urząd Statystyczny w Poznaniu](https://www.youtube.com/UrządStatystycznywPoznaniu)

Powiązane opracowania

[Informacja Głównego Urzędu Statystycznego na temat zmian wprowadzanych od 2021 r. w BAEL](#)
[Pracujący, bezrobotni i bierni zawodowo \(wyniki wstępne BAEL\) – 3 kwartał 2023 roku](#)
[Inne opracowania zawierające wyniki tych badań: \[stat.gov.pl\]\(http://stat.gov.pl\) → Obszary tematyczne → Rynek pracy](#)

Temat dostępny w bazach danych

[Dziedzinyowe Bazy Wiedzy – Rynek pracy](#)
[Strateg → Obszary tematyczne → Rynek pracy](#)
[Bank Danych Lokalnych \(BDL\) → Rynek pracy](#)

Ważniejsze pojęcia dostępne w słowniku

[Aktywność ekonomiczna według BAEL](#)
[Ludność aktywna zawodowo według BAEL](#)
[Pracujący według BAEL](#)
[Bezrobotni według BAEL](#)
[Ludność bierna zawodowo według BAEL](#)
[Współczynnik aktywności zawodowej ludności według BAEL](#)
[Wskaźnik zatrudnienia według BAEL](#)
[Stopa bezrobocia według BAEL](#)