



Urząd Statystyczny  
w Poznaniu

OPRACOWANIA SYGNALNE

Data opracowania:  
wrzesień 2016

ul. Wojska Polskiego 27/29  
60-624 Poznań

tel.: 61 27 98 200  
fax: 61 27 98 100

SekretariatUSPOZ@stat.gov.pl  
poznan.stat.gov.pl



## Aktywność ekonomiczna ludności w województwie wielkopolskim w II kwartale 2016 r.

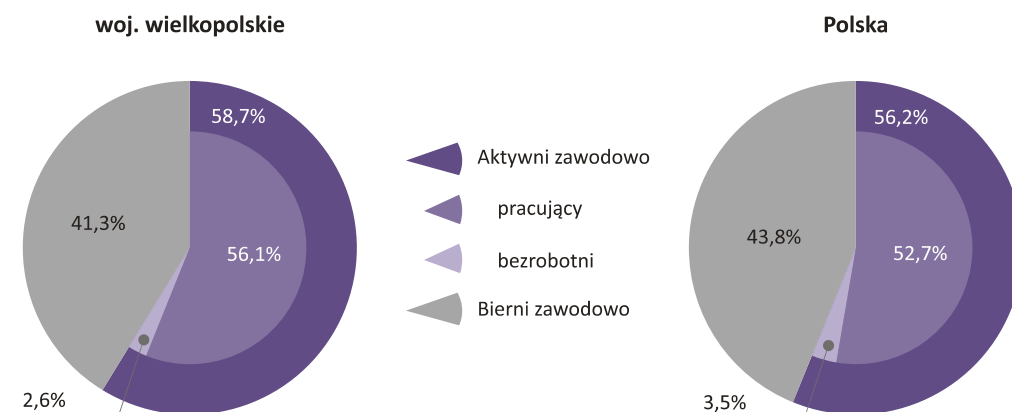
Informacja została opracowana na podstawie uogólnionych wyników reprezentacyjnego Badania Aktywności Ekonomicznej Ludności (BAEL)<sup>1</sup> przeprowadzonego w II kwartale 2016 r.

Kwartalne Badanie Aktywności Ekonomicznej Ludności stanowi podstawowe źródło informacji o sytuacji na rynku pracy. Badanie obejmuje wszystkie osoby w wieku 15 lat i więcej, będące członkami wylosowanych gospodarstw domowych. Metodologia BAEL oparta jest na definicjach zalecanych do stosowania przez Międzynarodową Organizację Pracy i Eurostat. Podstawowym kryterium podziału ludności, z punktu widzenia aktywności ekonomicznej, na pracujących, bezrobotnych i biernych zawodowo jest praca, tzn. fakt wykonywania, posiadania bądź poszukiwania pracy w badanym tygodniu.

### 1. AKTYWNOŚĆ EKONOMICZNA LUDNOŚCI W WIEKU 15 LAT I WIĘCEJ

W II kwartale br. w województwie wielkopolskim zbiorowość aktywnych zawodowo liczyła 1649 tys. osób, tj. o 17,5% więcej niż w analogicznym kwartale ub. roku. Biernych zawodowo było 1158 tys., co w skali roku oznacza wzrost o 9,6%, natomiast liczba bezrobotnych wynosiła 74 tys., czyli o 8,6% mniej niż w II kwartale ub. roku.

Ryc. 1. STRUKTURA LUDNOŚCI W WIEKU 15 LAT I WIĘCEJ WEDŁUG AKTYWNOŚCI EKONOMICZNEJ W II KWARTALE 2016 R.



<sup>1</sup> Podstawą metodologii BAEL są definicje dotyczące ludności aktywnej zawodowo, pracujących i bezrobotnych. Rozszerzone wyjaśnienia dotyczące poszczególnych pojęć znajdują się na ostatnich stronach niniejszego komunikatu.

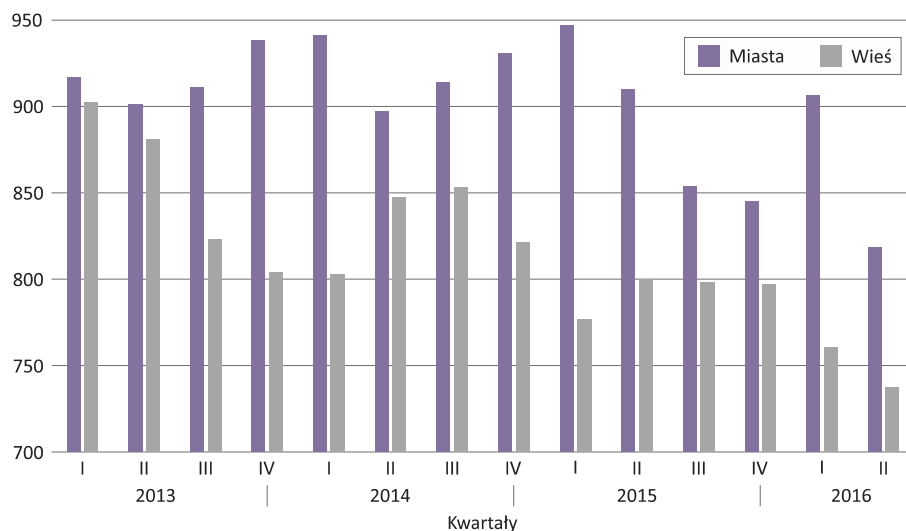
TABL. 1. AKTYWNOŚĆ EKONOMICZNA LUDNOŚCI W WIEKU 15 LAT I WIĘCEJ WEDŁUG WIEKU ORAZ POZIOMU WYKSZTAŁCENIA W II KWARTALE 2016 R.

WYSZCZEGÓLNIENIE	Ludność	Aktywni zawodowo			Bierni zawodowo	Współczynnik aktywności zawodowej	Wskaźnik zatrudnienia	Stopa bezrobocia
		ogółem	pracujący	bezrobotni				
		w tys.						
<b>OGÓŁEM</b> .....	<b>2807</b>	<b>1649</b>	<b>1575</b>	<b>74</b>	<b>1158</b>	<b>58,7</b>	<b>56,1</b>	<b>4,5</b>
mężczyźni.....	1349	923	884	39	426	68,4	65,5	4,2
kobiety.....	1458	726	692	34	732	49,8	47,5	4,7
miasta.....	1550	896	852	43	654	57,8	55,0	4,8
wieś.....	1257	754	723	30	503	60,0	57,5	4,0
<b>Według w wieku:</b>								
w tym w wieku produkcyjnym <sup>a</sup>	2074	1598	1525	73	476	77,0	73,5	4,6
15–24 lata.....	383	151	136	15	232	39,4	35,5	9,9
25–34.....	528	467	442	25	61	88,4	83,7	5,4
35–44.....	512	435	417	18	77	85,0	81,4	4,1
45–54.....	405	337	#	#	68	83,2	80,0	3,9
55 lat i więcej.....	978	259	#	#	720	26,5	26,1	1,2
<b>Według poziomu wykształcenia:</b>								
Wyższe.....	564	465	452	13	99	82,4	80,1	2,8
Policealne i średnie zawodowe.....	677	475	450	25	202	70,2	66,5	5,3
Średnie ogólnokształcące.....	233	121	116	5	112	51,9	49,8	4,1
Zasadnicze zawodowe.....	804	499	476	23	304	62,1	59,2	4,6
Gimnazjalne, podstawowe, niepełne podstawowe i bez wykształcenia szkolnego.....	529	89	81	8	440	16,8	15,3	9,0

<sup>a</sup> Mężczyźni 18–64 lata, kobiety 18–59 lat.

Udział bezrobotnych w strukturze aktywnych zawodowo w II kwartale br. ukształtował się na poziomie 4,5%, czyli o 1,3 p.proc. mniej niż w analogicznym kwartale ub. roku. Zbiorowość pracujących, licząca 1575 tys. osób, w odniesieniu do II kwartału ub. roku zwiększyła się o 19,1%.

Ryc. 2. WSKAŹNIK OBCIĄŻENIA PRACUJĄCYCH OSOBAMI NIEPRACUJĄCYMI W UJĘCIU MIASTA – WIEŚ



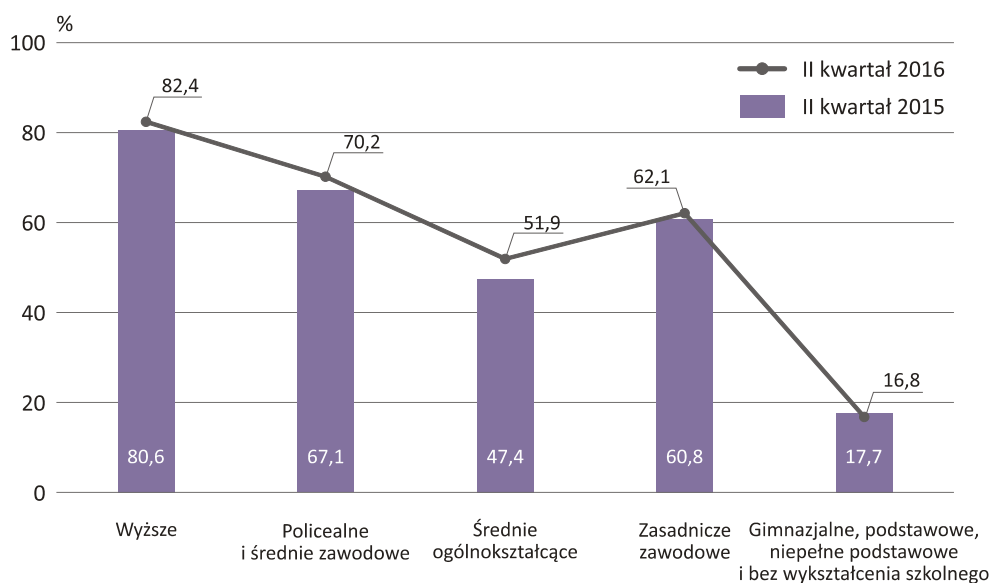
Relacja osób niepracujących do pracujących polepszyła się w ujęciu rocznym – w II kwartale br. w województwie wielkopolskim na 1000 pracujących przypadano 782 niepracujących (818 w miastach i 737 na wsi), podczas gdy w II kwartale ub. roku – 861 (odpowiednio 910 i 800). W kraju współczynnik ten ukształtował się na poziomie 898 wobec 937 w analogicznym okresie ub. roku.

W II kwartale br. aktywni zawodowo stanowili 58,7% ogółu ludności województwa wielkopolskiego w wieku 15 lat i więcej. W porównaniu z analogicznym okresem ub. roku nastąpił wzrost udziału tej grupy osób o 1,7 p.proc. W kraju współczynnik aktywności zawodowej zwiększył się (o 0,4 p.proc.) w stosunku do II kwartału ub. roku i wyniósł 56,2%.

TABL. 2. WSPÓŁCZYNNIK AKTYWNOŚCI ZAWODOWEJ LUDNOŚCI W WIEKU 15 LAT I WIĘCEJ					
WYSZCZEGÓLNIENIE	2015		2016		
	II kwartał	I kwartał	II kwartał		wzrost/spadek w porównaniu z II kw. 2015    I kw. 2016
	w %			w p.proc.	
<b>OGÓŁEM</b> .....	<b>57,0</b>	<b>57,7</b>	<b>58,7</b>	<b>+1,7</b>	<b>+1,0</b>
mężczyźni.....	66,7	66,5	68,4	+1,7	+1,9
kobiety.....	48,2	49,6	49,8	+1,6	+0,2
Miasta.....	55,2	55,9	57,8	+2,6	+1,9
Wieś.....	59,4	60,0	60,0	+0,6	0,0

Współczynnik aktywności zawodowej przyjmuje zróżnicowane wartości w zależności od płci. W II kwartale br. współczynnik ten w zbiorowości kobiet kształtował się na poziomie 49,8%, podczas gdy w przypadku mężczyzn wynosił 68,4%. Dystans dzielący te dwie wielkości sięgał 18,6 p.proc. i w skali roku zwiększył się nieznacznie (o 0,1 p.proc.). Mniej zróżnicowane były wartości współczynnika aktywności zawodowej ludności w miastach i na wsi (odpowiednio 57,8% wobec 60,0%). W stosunku do II kwartału ub. roku wskaźnik dla ludności miejskiej zwiększył się o 2,6 p.proc., a dla ludności wiejskiej – o 0,6 p.proc.

Ryc. 3. WSPÓŁCZYNNIK AKTYWNOŚCI ZAWODOWEJ LUDNOŚCI W WIEKU 15 LAT I WIĘCEJ WEDŁUG POZIOMU WYKSZTAŁCENIA



Współczynnik aktywności zawodowej przyjmował najwyższą wartość dla osób z wykształceniem wyższym (82,4% wobec 80,6% w II kwartale ub. roku), natomiast najniższą – w grupie osób o wykształceniu gimnazjalnym, podstawowym, niepełnym podstawowym i bez wykształcenia szkolnego (16,8% wobec 17,7%).

W II kwartale br. najwyższą wartość współczynnika aktywności zawodowej zaobserwowano w grupach wiekowych 25–34 lata (88,4%, wzrost o 1,8 p.proc. w stosunku do II kwartału ub. roku) oraz 35–44 lata (85,0%, tj. o 1,7 p.proc. mniej niż przed rokiem). Dla ludności w wieku produkcyjnym wskaźnik ten ukształtował się na poziomie 77,0%, czyli o 1,6 p.proc. wyżej niż w analogicznym okresie ub. roku.

## 2. PRACUJĄCY

W II kwartale br. w województwie wielkopolskim liczba pracujących wynosiła 1575 tys., tj. o 253 tys. (o 19,1%) więcej niż w analogicznym kwartale ub. roku (wśród kobiet wzrost liczby pracujących wyniósł 19,9%, natomiast w grupie mężczyzn – o 18,7%). W badanej zbiorowości większość stanowili mężczyźni; w II kwartale br. ich udział kształtował się na poziomie 56,1% (56,4% w II kwartale ub. roku). Liczba pracujących mieszkańców wsi w skali roku zwiększyła się o 20,5%, a liczba pracujących w miastach – o 17,8%. Osoby w wieku produkcyjnym stanowiły 96,8% zbiorowości pracujących.

WYSZCZEGÓLNIENIE	2015		2016		
	II kwartał	I kwartał	II kwartał		
	w tys.			II kw. 2015 = 100	I kw. 2016 = 100
<b>OGÓŁEM</b> .....	<b>1322</b>	<b>1527</b>	<b>1575</b>	<b>119,1</b>	<b>103,1</b>
mężczyźni.....	745	852	884	118,7	103,8
kobiety.....	577	675	692	119,9	102,5
Miasta.....	723	813	852	117,8	104,8
Wieś.....	600	714	723	120,5	101,3

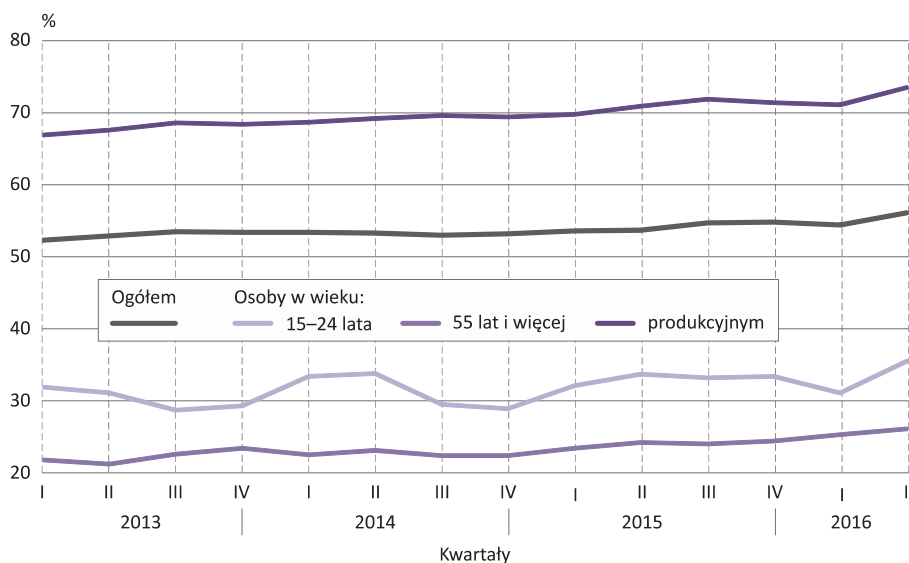
W II kwartale br. w województwie wielkopolskim pracujący stanowili 56,1% ogółu ludności w wieku 15 lat i więcej; w porównaniu z analogicznym okresem ub. roku oznacza to wzrost o 2,4 p.proc. (w kraju 52,7%, wzrost o 1,1 p.proc.). Udział ten był większy wśród mieszkańców wsi, gdzie wyniósł 57,5% wobec 55,0% w miastach. W skali roku wskaźnik zatrudnienia na wsi wzrósł o 1,9 p.proc., a w miastach zanotowano w tym czasie wzrost o 2,6 p.proc. Wśród mężczyzn wskaźnik ten w II kwartale br. osiągnął 65,5% (w porównaniu z analogicznym okresem ub. roku wzrost o 2,4 p.proc.), natomiast w grupie kobiet wyniósł 47,5% (wzrost o 2,5 p.proc.).

W II kwartale br. wśród pracujących w województwie wielkopolskim dominowały trzy grupy osób: z wykształceniem zasadniczym zawodowym (30,2% wobec 30,0% w II kwartale ub. roku), wyższym (28,7%, wobec 29,6%) oraz policealnym i średnim zawodowym (28,6% wobec 27,8%). Najmniej liczna grupa to osoby z wykształceniem gimnazjalnym, podstawowym, niepełnym podstawowym i bez wykształcenia szkolnego (5,1% wobec 5,2% w II kwartale ub. roku).

WYSZCZEGÓLNIENIE	2015		2016		
	II kwartał	I kwartał	II kwartał		
	w %			wzrost w porównaniu z	
				II kw. 2015	I kw. 2016
w p.proc.					
<b>OGÓŁEM</b> .....	<b>53,7</b>	<b>54,4</b>	<b>56,1</b>	<b>+2,4</b>	<b>+1,7</b>
mężczyźni.....	63,1	63,2	65,5	+2,4	+2,3
kobiety.....	45,0	46,3	47,5	+2,5	+1,2
Miasta.....	52,4	52,5	55,0	+2,6	+2,5
Wieś.....	55,6	56,8	57,5	+1,9	+0,7

Wskaźnik zatrudnienia przyjmował najniższe wartości wśród osób w wieku powyżej 55 roku życia oraz w grupie osób młodych (15–24 lata). W II kwartale br. wartości wskaźnika dla tych grup wieku wyniosły odpowiednio 26,1% (wzrost o 1,9 p.proc. w stosunku do II kwartału ub. roku) oraz 35,5% (wzrost o 1,8 p.proc.). Na wysokim poziomie utrzymywała się wielkość wskaźnika dla osób w wieku produkcyjnym (73,5% wobec 70,9% w analogicznym kwartale ub. roku).

Ryc. 4. WSKAŹNIK ZATRUDNIENIA LUDNOŚCI W WIEKU 15 LAT I WIĘCEJ



Podobnie jak w poprzednich okresach, w II kwartale br. w strukturze pracujących według statusu zatrudnienia dominowali pracownicy najemni, czyli osoby zatrudnione na podstawie stosunku pracy, którzy w liczbie 1219 tys. stanowili 77,4% ogółu pracujących (76,0 w II kwartale ub. roku). W większości (78,3%) byli oni zatrudnieni przez pracodawców z sektora prywatnego.

Ryc. 5. PRACUJĄCY WEDŁUG STATUSU ZATRUDNIENIA W UJĘCIU MIASTA – WIEŚ W II KWARTALE 2016 R.



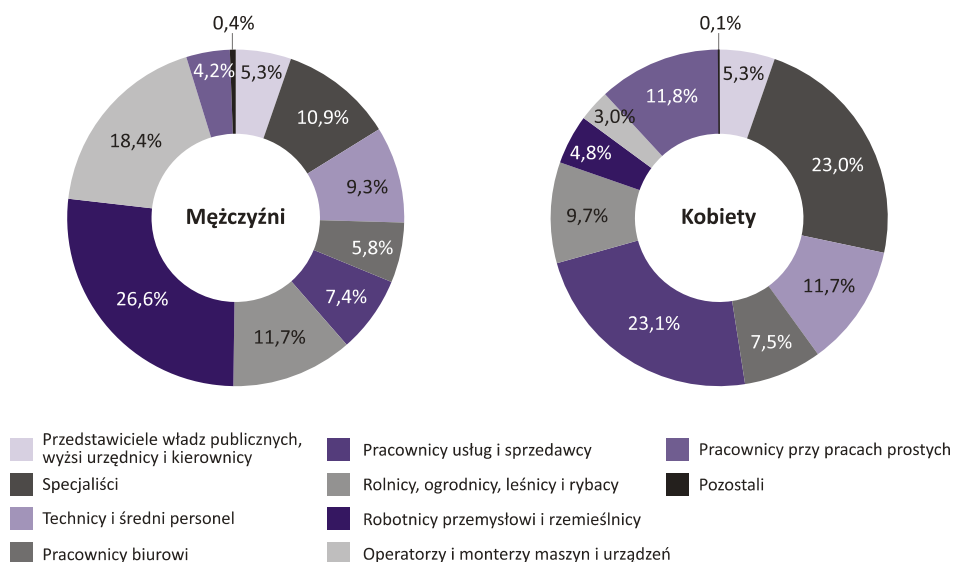
Wśród pracowników najemnych dominowały osoby wykonujące pracę na czas nieokreślony (stałą). W II kwartale br. udział tej grupy ukształtował się na poziomie 72,1% (wzrost o 0,3 p.proc. w porównaniu z analogicznym okresem ub. roku). Odsetek pracowników najemnych zatrudnionych na czas określony w ciągu roku zmniejszył się o 0,3 p.proc. i wyniósł 27,9%.

Zwiększyła się liczba pracodawców i pracujących na własny rachunek niezatrudniających pracowników (o 15,7% do 295 tys.), a udział tej kategorii pracujących w ciągu roku zmniejszył się o 0,6 p.proc. do 18,7%. Liczba pomagających członków rodzin ukształtowała się na poziomie 62 tys., tj. podobnie jak przed rokiem; w grupie tej większość stanowili mieszkańcy wsi (56 tys., tj. 90,3%).

Pracujący w sektorze prywatnym w II kwartale br. stanowili 83,2% ogółu pracujących, czyli o 1,5 p.proc. więcej niż w II kwartale ub. roku. Odsetek pracujących w rolnictwie indywidualnym zmniejszył się w tym czasie o 1,2 p.proc. i wynosił 11,0%.

W II kwartale br. w strukturze pracujących według grup zawodów najliczniejszą zbiorowość stanowili robotnicy przemysłowi i rzemieślnicy (17,1%) oraz specjaliści (16,2%). W grupie mężczyzn odsetek robotników przemysłowych i rzemieślników był większy i sięgał 26,6%. Wśród kobiet dominowały dwie kategorie zawodów: pracownicy usług i sprzedawcy (23,1%) oraz specjaliści (23,0%).

Ryc. 6. STRUKTURA PRACUJĄCYCH WEDŁUG GRUP ZAWODÓW W II KWARTALE 2016 R.



W II kwartale br. 79,2% pracujących przepracowało (w badanym tygodniu) 40 godzin i więcej (80,0% wśród mieszkańców miast i 78,1% wśród mieszkańców wsi). Udział pracujących w niepełnym wymiarze czasu pracy wyniósł 8,8% w przypadku przepracowanych od 30 do 39 godzin tygodniowo i 6,3% – od 20 do 29 godzin. Mniej niż 20 godzin tygodniowo przepracowało 2,2% badanej zbiorowości pracujących.

Struktura pracujących według płci zmienia się w zależności od liczby przepracowanych godzin. W grupie pracujących w niepełnym wymiarze czasu pracy, tj. poniżej 20 godzin tygodniowo, od 20 do 29 godzin oraz od 30 do 39 godzin przeważały kobiety (odpowiednio: 62,9%, 61,0%, 61,9%). Wraz ze wzrostem liczby godzin przepracowanych tygodniowo (40 godzin i więcej) wśród pracujących zaczynają przeważać mężczyźni (61,5%).

### 3. BEZROBOTNI

W II kwartale br. w województwie wielkopolskim zbiorowość bezrobotnych (zgodnie z definicją bezrobotnego stosowaną w BAEL) liczyła 74 tys. osób i w ciągu roku zmniejszyła się średnio o 8,6%. Największy spadek liczby bezrobotnych zanotowano wśród mieszkańców wsi – o 26,8%. W grupie kobiet zanotowano spadek o 15,0%, a w grupie mężczyzn o 7,1%. Liczba bezrobotnych wśród mieszkańców miast zwiększyła się w stosunku do II kwartału ub. roku o 7,5%.

WYSZCZEGÓLNIENIE	2015		2016		
	II kwartał	I kwartał	II kwartał		
			w tys.	II kw. 2015 = 100	I kw. 2016 = 100
<b>OGÓŁEM</b> .....	<b>81</b>	<b>94</b>	<b>74</b>	<b>91,4</b>	<b>78,7</b>
mężczyźni.....	42	45	39	92,9	86,7
kobiety.....	40	49	34	85,0	69,4
Miasta.....	40	54	43	107,5	79,6
Wieś.....	41	40	30	73,2	75,0

W II kwartale br. wśród bezrobotnych w województwie wielkopolskim dominowały osoby z wykształceniem policealnym i średnim zawodowym (33,8% wobec 22,2% w II kwartale ub. roku) oraz zasadniczym zawodowym (31,1% wobec 33,3%). Biorąc pod uwagę kryterium wieku, największy udział w ogólnej liczbie bezrobotnych odnotowano w grupie wiekowej 25–34 lata (33,8%, wobec 37,0% w analogicznym okresie ub. roku).

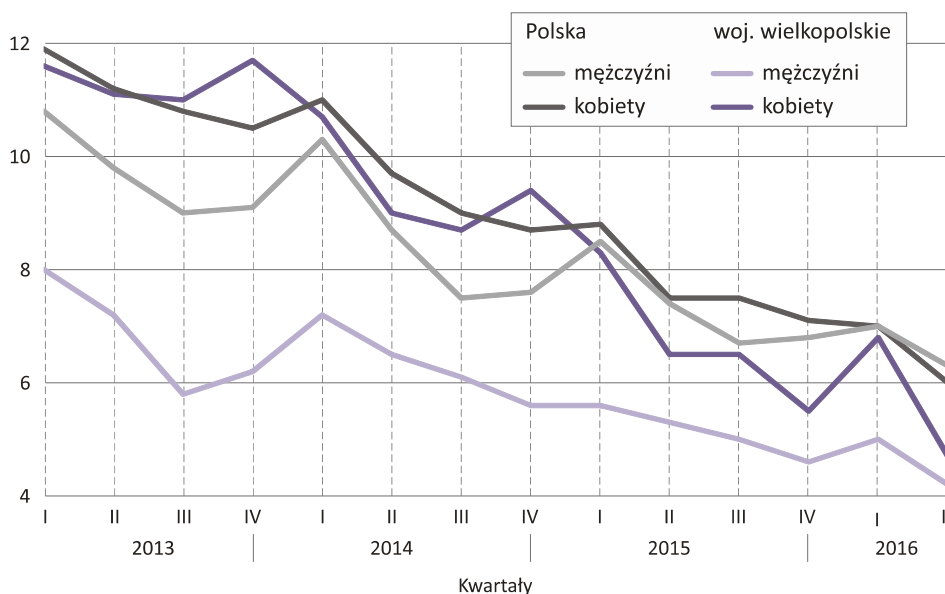
Stopa bezrobocia ludności w wieku 15 lat i więcej (czyli udział bezrobotnych w liczbie ludności aktywnej zawodowo) w województwie wielkopolskim w II kwartale br. wyniosła 4,5%, tj. o 1,3 p.proc. mniej niż w analogicznym okresie ub. roku (*w Polsce odpowiednio 6,2% wobec 7,4%*). Tak jak w poprzednich kwartałach, stopa bezrobocia była wyższa w grupie kobiet i wynosiła 4,7% (o 1,8 p.proc. mniej niż w II kwartale ub. roku) wobec 4,2% w zbiorowości mężczyzn (spadek o 1,1 p.proc.). Stopa bezrobocia na wsi w skali roku zmniejszyła się o 2,4 p.proc. i ukształtowała się na poziomie 4,0%, a w miastach odnotowano w tym czasie spadek o 0,4 p.proc. do 4,8%.

TABL. 6. STOPA BEZROBOCIA WEDŁUG BAEL					
WYSZCZEGÓLNIENIE	2015	2016			
	II kwartał	I kwartał	II kwartał		
	w %			spadek w porównaniu z	
				II kw. 2015	I kw. 2016
				w p.proc.	
<b>OGÓŁEM</b> .....	<b>5,8</b>	<b>5,8</b>	<b>4,5</b>	<b>-1,3</b>	<b>-1,3</b>
mężczyźni.....	5,3	5,0	4,2	-1,1	-0,8
kobiety.....	6,5	6,8	4,7	-1,8	-2,1
Miasta.....	5,2	6,2	4,8	-0,4	-1,4
Wieś.....	6,4	5,3	4,0	-2,4	-1,3

Zjawisko bezrobocia dotyczy szczególnie ludzi młodych. Stopa bezrobocia w grupie wiekowej 15–24 lata w II kwartale br. wyniosła 9,9% (o 4,2 p.proc. mniej niż w analogicznym kwartale ub. roku), tj. na poziomie ponad 2-krotnie wyższym niż przeciętnie w województwie. Dla osób w wieku produkcyjnym ten miernik bezrobocia zmniejszył się o 1,4 p.proc. do 4,6%.

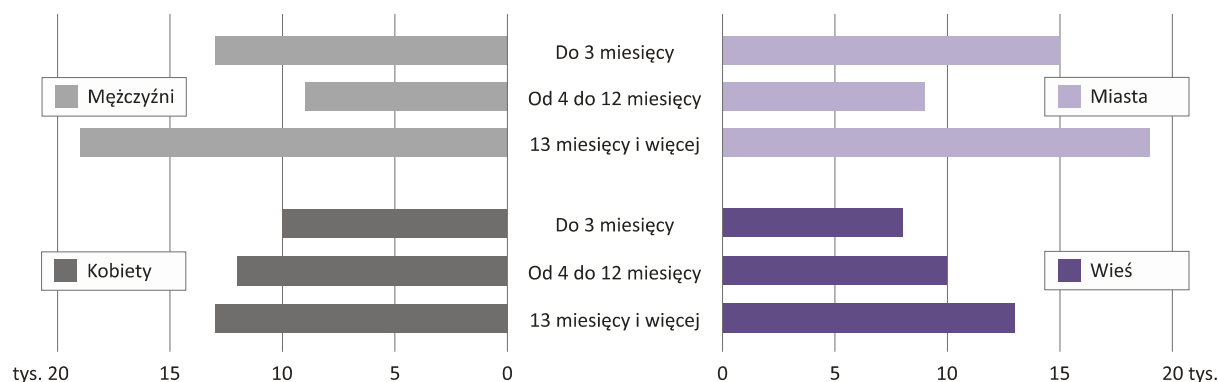
Najniższą stopę bezrobocia odnotowano w grupie bezrobotnych posiadających wykształcenie wyższe (2,8%; spadek o 1,1 p.proc. w stosunku do II kwartału ub. roku). Najwyższy poziom miernik ten osiągnął w grupie bezrobotnych o wykształceniu gimnazjalnym, podstawowym, niepełnym podstawowym i bez wykształcenia szkolnego – 9,0% (spadek o 5,8 p.proc. w skali roku).

Ryc. 7. STOPA BEZROBOCIA WEDŁUG BAEL



W II kwartale br. w grupie bezrobotnych było 39,2% osób, które straciły pracę (o 9,4 p.proc. mniej niż w analogicznym okresie ub. roku). Udział osób wracających do pracy po przerwie kształtował się na poziomie 33,8% (o 3,8 p.proc. mniej niż w II kwartale ub. roku), a podejmujący pracę po raz pierwszy stanowili 23,0% (podobnie jak w analogicznym okresie ub. roku). Większy niż przeciętnie w województwie odsetek bezrobotnych podejmujących pierwszą pracę zaobserwowano w grupie mężczyzn (25,6%) oraz wśród mieszkańców wsi (30,0%). Najmniej liczna okazała się grupa bezrobotnych, którzy zrezygnowali z pracy (5,4%).

Ryc. 8. BEZROBOTNI WEDŁUG OKRESU POSZUKIWANIA PRACY W II KWARTALE 2016 R.



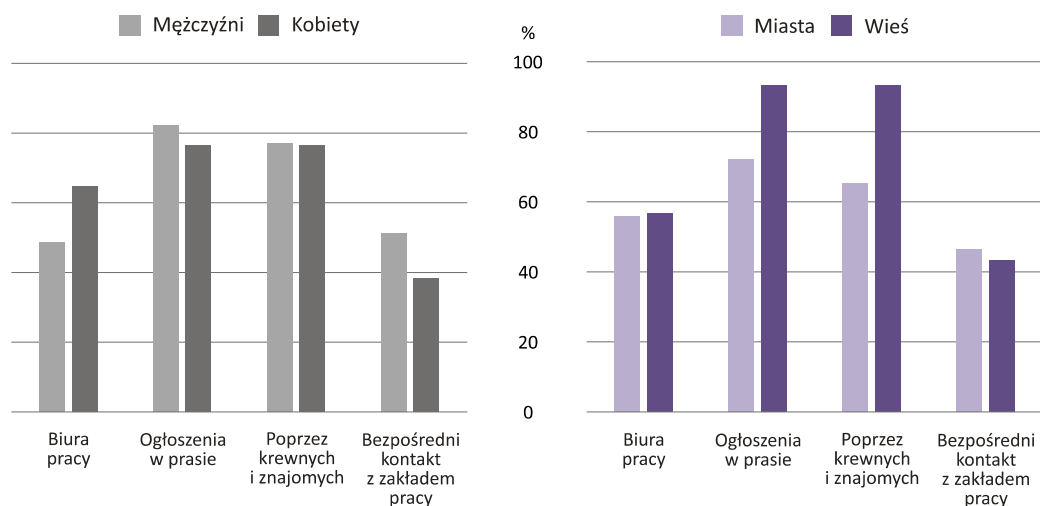
Wśród osób pozostających bez pracy najliczniejszą zbiorowość tworzyli długotrwale bezrobotni, tj. osoby poszukujące pracy 13 miesięcy i więcej. W II kwartale br. udział tej grupy wynosił 43,2% (o 1,2 p.proc. więcej niż w analogicznym okresie ub. roku). Długotrwale bezrobocie w większym stopniu dotyczyło mężczyzn niż kobiet (48,7% wobec 38,2%) oraz mieszkańców miast aniżeli wsi (44,2% wobec 43,3%).

WYSZCZEGÓLNIENIE	2015	2016		wzrost/spadek w porównaniu z	
	II kwartał	I kwartał	II kwartał		
	w %			II kw. 2015	I kw. 2016
				w p.proc.	
<b>OGÓŁEM</b> .....	<b>42,0</b>	<b>39,4</b>	<b>43,2</b>	<b>+1,2</b>	<b>+3,8</b>
mężczyźni.....	35,7	42,2	48,7	+13,0	+6,5
kobiety.....	47,5	34,7	38,2	-9,3	+3,5
Miasta.....	40,0	37,0	44,2	+4,2	+7,2
Wieś.....	46,3	42,5	43,3	-3,0	+0,8

Liczną grupę stanowili bezrobotni poszukujący pracy do 3 miesięcy włącznie (31,1% wobec 24,7% w II kwartale ub. roku). W tej grupie bezrobotnych największy udział zanotowano w grupie mężczyzn (33,3%) oraz wśród mieszkańców miast (34,9%). Udział bezrobotnych poszukujących pracy od 4 do 6 miesięcy oraz od 7 do 12 miesięcy kształtował się odpowiednio na poziomie 12,2% (spadek o 5,1 p.proc. w stosunku do II kwartału ub. roku) oraz 14,9% (spadek o 1,1 p.proc.).



Ryc. 9. WYBRANE METODY POSZUKIWANIA PRACY<sup>2</sup> PRZEZ BEZROBOTNYCH W II KWARTALE 2016 R.

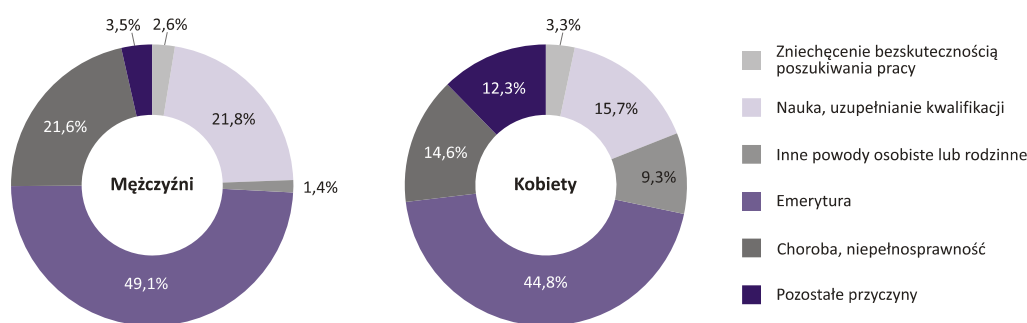


W województwie wielkopolskim przeciętny czas poszukiwania pracy przez osoby bezrobotne w II kwartale br. wynosił 14,7 miesiąca i w skali roku zwiększył się o 0,6 miesiąca. Najkrótszy przeciętny czas poszukiwania pracy zaobserwowano w grupie kobiet (13,3 miesiąca) oraz wśród mieszkańców miast (14,7 miesiąca). Przeciętny czas poszukiwania pracy w grupie mężczyzn wynosił 16,0 miesięcy, a wśród mieszkańców wsi – 14,8 miesiąca.

#### 4. BIERNI ZAWODOWO

Zbiorowość biernych zawodowo w II kwartale br. liczyła 1158 tys. i stanowiła 41,3% ogółu ludności powyżej 15-go roku życia. W porównaniu z analogicznym okresem ub. roku liczba biernych zawodowo zwiększyła się o 9,6%. W grupie tej nadal przeważały kobiety (732 tys. wobec 426 tys. mężczyzn). W II kwartale br. większość biernych zawodowo (56,5%; 58,5% w analogicznym kwartale ub. roku) mieszkała w miastach. W zbiorowości biernych zawodowo dominowały osoby w wieku 55 lat i więcej (stanowiły 62,2% badanej grupy) oraz osoby z najniższym wykształceniem, tj. gimnazjalnym, podstawowym, niepełnym podstawowym i bez wykształcenia szkolnego (38,0%). Osoby w wieku produkcyjnym stanowiły 41,1% zbiorowości biernych zawodowo.

Ryc. 10. STRUKTURA BIERNYCH ZAWODOWO WEDŁUG PRZYCZYŃ BIERNOŚCI W II KWARTALE 2016 R.



W II kwartale br. bierni zawodowo w województwie wielkopolskim jako główne przyczyny bierności wskazywali: emeryturę (46,4% badanej zbiorowości), naukę i uzupełnianie kwalifikacji zawodowych (18,0%) oraz chorobę i niepełnosprawność (17,2%). W analogicznym okresie ub. roku wskaźniki te kształtowały się na poziomie odpowiednio: 48,0%, 17,6% i 15,6%. Odsetek osób zniechęconych bezskutecznością poszukiwania pracy, tj. brakiem szans na otrzymanie odpowiedniego zatrudnienia lub wyczerpaniem możliwości znalezienia pracy, w porównaniu z II kwartałem ub. roku obniżył się o 0,3 p.proc. i wyniósł 3,0%.

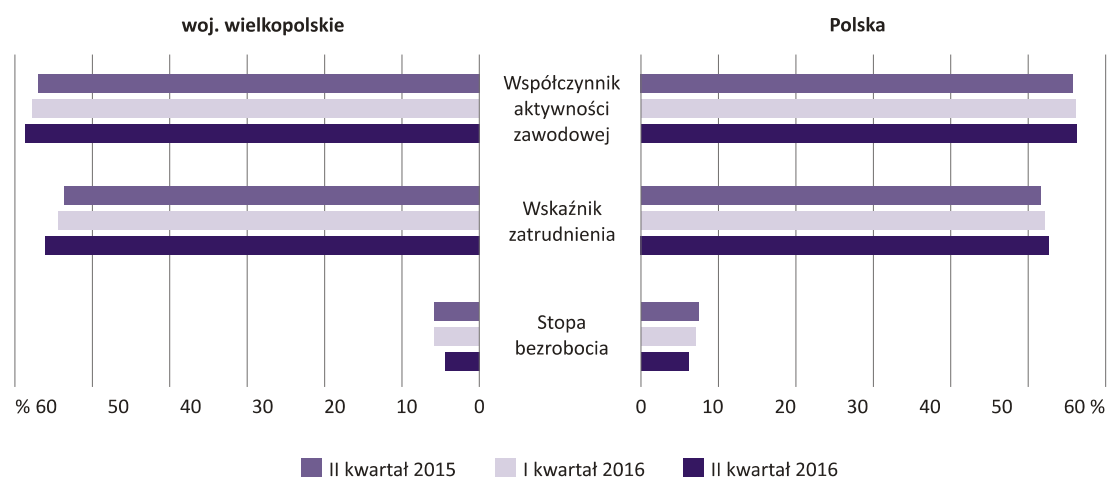
<sup>2</sup> Bezrobotni mogli wybierać kilka metod poszukiwania pracy.

## 5. PODSUMOWANIE

Zestawiając wyniki reprezentacyjnego Badania Aktywności Ekonomicznej Ludności w II kwartale br. w województwie wielkopolskim z danymi ogólnopolskimi, można stwierdzić, że w odniesieniu do analogicznego okresu ub. roku zaobserwowano:

- spadek liczby bezrobotnych niezależnie od płci oraz wśród mieszkańców wsi (*w kraju spadek liczby bezrobotnych niezależnie od płci i miejsca zamieszkania*),
- wzrost liczby pracujących niezależnie od płci oraz miejsca zamieszkania (*podobnie jak w kraju*),
- spadek obciążenia pracujących osobami niepracującymi (*podobnie jak w kraju*),
- spadek stopy bezrobocia niezależnie od płci oraz miejsca zamieszkania (*podobnie jak w kraju*),
- spadek stopy bezrobocia wśród osób w wieku 15–24 lata (*podobnie jak w kraju*), przy czym stopa bezrobocia dla tej grupy wiekowej jest ponad 2-krotnie wyższa niż dla całego województwa wielkopolskiego,
- wzrost liczby pracowników najemnych oraz liczby pracodawców i pracujących na własny rachunek niezatrudniających pracowników (*podobnie jak w kraju*),
- wzrost liczby osób biernych zawodowo niezależnie od płci oraz miejsca zamieszkania (*w kraju spadek liczby osób biernych zawodowo niezależnie od płci oraz miejsca zamieszkania*).

Ryc. 11. AKTYWNOŚĆ EKONOMICZNA LUDNOŚCI W WIEKU 15 LAT I WIĘCEJ



\* \* \*

### PODSTAWOWE ZASADY METODOLOGICZNE BAEL

**Gospodarstwo domowe** oznacza zespół osób spokrewnionych lub spowinowaconych, a także niespokrewnionych, razem mieszkających i utrzymujących się wspólnie.

**Ludność aktywna zawodowo** (tzw. siła robocza) obejmuje wszystkie osoby uznane za pracujące lub bezrobotne, zgodnie z definicjami podanymi poniżej.

Miarą aktywności zawodowej ludności (lub określonej grupy wyróżnianej np. ze względu na wiek, wykształcenie, miejsce zamieszkania) jest **współczynnik aktywności zawodowej** wyznaczany jako procentowy udział aktywnych zawodowo w liczbie ludności w wieku 15 lat i więcej.

Do **pracujących** zaliczono wszystkie osoby w wieku 15 lat i więcej, które w okresie badanego tygodnia:

– wykonywały przez co najmniej 1 godzinę pracę przynoszącą zarobek lub dochód tzn. były zatrudnione w charakterze pracownika najemnego, pracowały we własnym lub dzierżawionym gospodarstwie rolnym lub prowadziły własną działalność gospodarczą poza rolnictwem, pomagały (bez wynagrodzenia) w prowadzeniu rodzinnego gospodarstwa rolnego lub rodzinnej działalności gospodarczej poza rolnictwem,

– miały pracę, ale jej nie wykonywały:

- z powodu choroby, urlopu macierzyńskiego, urlopu rodzicielskiego lub wypoczynkowego,

- z innych powodów, przy czym długość przerwy w pracy wynosiła:

- do 3 miesięcy,

- powyżej 3 miesięcy, ale osoby te były pracownikami najemnymi i w tym czasie otrzymywały co najmniej 50% dotychczasowego wynagrodzenia.

Do pracujących, zgodnie z międzynarodowymi standardami, zaliczono również uczniów, z którymi zakłady pracy lub osoby fizyczne zawarły umowę o naukę zawodu lub przyuczenie do określonej pracy, jeżeli otrzymywali wynagrodzenie.

Liczba pracujących kształtuje **wskaźnik zatrudnienia** oddający procentowy udział pracujących w ogólnej liczbie ludności (lub w liczbie ludności określonej grupy).

**Klasyfikacja statusu zatrudnienia** oparta została na Międzynarodowej Klasyfikacji Statusu Zatrudnienia (International Classification of Status in Employment, ICSE) i wyróżnia następujące kategorie pracujących:

– **pracujący na własny rachunek** – osoba, która prowadzi własną działalność gospodarczą; z tego:

- **pracodawca** – osoba, która prowadzi własną działalność gospodarczą i zatrudnia co najmniej jednego pracownika najemnego,

- **pracujący na własny rachunek niezatrudniający pracowników** – osoba, która prowadzi własną działalność gospodarczą i nie zatrudnia pracowników,

– **pracownik najemny** – osoba zatrudniona na podstawie stosunku pracy w przedsiębiorstwie publicznym lub u pracodawcy prywatnego,

– **pomagający bezpłatnie członek rodziny** – osoba, która bez umownego wynagrodzenia pomaga w prowadzeniu rodzinnej działalności gospodarczej.

**Dane o zawodach** osób pracujących oraz o ostatnim miejscu pracy osób bezrobotnych i biernych zawodowo prezentowane są w układzie Klasyfikacji zawodów i specjalności obowiązującej od 2015 r., wprowadzonej Rozporządzeniem Ministra Pracy i Polityki Społecznej z dnia 07.08.2014 r.

**Bezrobotni** są to osoby w wieku 15–74 lata, które spełniły jednocześnie 3 warunki:

– w okresie badanego tygodnia nie były osobami pracującymi,

– aktywnie poszukiwały pracy, tzn. podjęły konkretne działania w ciągu 4 tygodni (wliczając jako ostatni – tydzień badany), aby znaleźć pracę,

– były gotowe podjąć pracę w ciągu 2 tygodni następujących po tygodniu badanym.

Do bezrobotnych zostały zaliczone także osoby, które nie poszukiwały pracy, ponieważ miały pracę załatwioną i oczekiwały na jej rozpoczęcie przez okres nie dłuższy niż 3 miesiące oraz były gotowe tę pracę podjąć.

Natężenie bezrobocia opisuje się za pomocą **stopy bezrobocia** stanowiącej odsetek osób bezrobotnych wśród osób aktywnych zawodowo.

**Ludność bierna zawodowo** są to wszystkie osoby w wieku 15 lat i więcej, które nie zostały zaklasyfikowane jako pracujące lub bezrobotne, tzn. osoby, które w badanym tygodniu:

– nie pracowały, nie miały pracy i jej nie poszukiwały,

– nie pracowały, poszukiwały pracy, ale nie były gotowe do jej podjęcia w ciągu 2 tygodni następujących po tygodniu badanym,

– nie pracowały i nie poszukiwały pracy, ponieważ miały pracę załatwioną i oczekiwały na jej rozpoczęcie w okresie:

- dłuższym niż 3 miesiące,
- do 3 miesięcy, ale nie były gotowe tej pracy podjąć.

W badaniu wyszczególnia się dodatkowo następujące kategorie ludności aktywnej i biernej zawodowo:

**Długotrwale bezrobotni** – bezrobotni, którzy szukają pracy przez okres dłuższy niż rok (tj. 13 miesięcy i więcej od momentu zakończenia przerwy w poszukiwaniu pracy, o ile wystąpiła i trwała co najmniej 4 tygodnie).

**Zniechęceni** – osoby bierne zawodowo, które nie poszukują pracy, ponieważ są przekonane, że jej nie znajdą.

Od III kwartału 2012 r. do uogólniania wyników badania na populację generalną zastosowano dane o ludności w wieku 15 lat i więcej, pochodzące z bilansów opracowanych na podstawie wyników Narodowego Spisu Powszechnego Ludności i Mieszkań 2011. Ponadto nastąpiły zmiany metodologiczne, mające na celu dostosowanie populacji objętej badaniem do zaleceń Eurostatu. Od III kw. 2012 r. poza zakresem badania, pozostają osoby przebywające poza gospodarstwem domowym, tj. za granicą lub w gospodarstwach zbiorowego zakwaterowania, 12 miesięcy lub więcej – do II kw. 2012 r. było to powyżej 3 miesięcy. W związku z powyższym wyniki BAEL od III kwartału 2012 r. nie są w pełni porównywalne z wynikami badania z poprzednich okresów, z wyjątkiem przeliczonych wyników za okres od I kwartału 2010 r. do II kwartału 2012 r.

Od I kwartału 2016 r. zastosowano kalibrację wyników na poziomie województwa, w miejsce stosowanej dotąd kalibracji na poziomie kraju, z uwzględnieniem stosowanych dotąd kryteriów demograficznych.

Sumy niektórych danych mogą być różne od wielkości „ogółem”. Wynika to z zaokrągleń dokonywanych przy uogólnianiu wyników badania.

Prosimy o podanie źródła przy publikowaniu danych Urzędu Statystycznego