



Aktywność ekonomiczna ludności w województwie wielkopolskim w IV kwartale 2015 r.¹

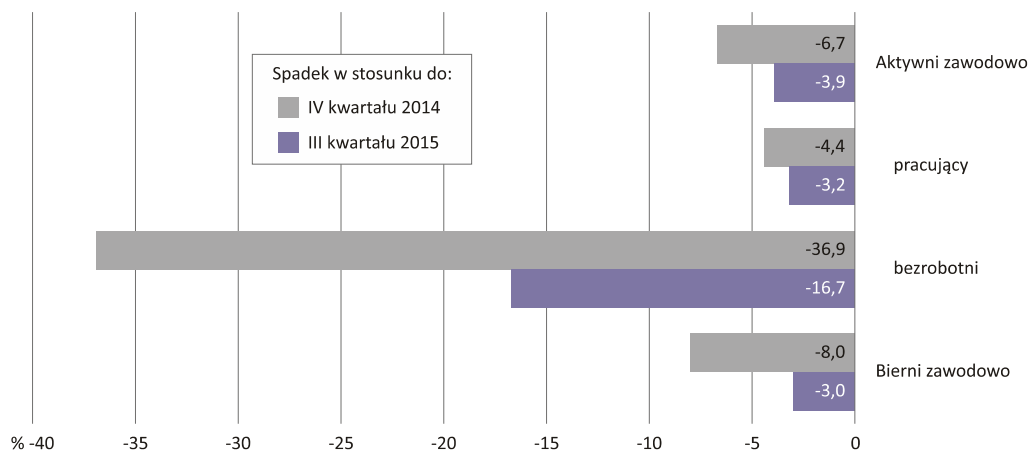
Informacja została opracowana na podstawie uogólnionych wyników reprezentacyjnego Badania Aktywności Ekonomicznej Ludności (BAEL)² przeprowadzonego w IV kwartale 2015 r.

Sumy niektórych danych mogą być różne od wielkości „ogółem”. Wynika to z zaokrągleń dokonywanych przy uogólnianiu wyników badania.

1. AKTYWNOŚĆ EKONOMICZNA LUDNOŚCI W WIEKU 15 LAT I WIĘCEJ

W IV kwartale 2015 r. w województwie wielkopolskim zbiorowość aktywnych zawodowo liczyła 1327 tys. osób, tj. o 6,7% mniej niż w analogicznym kwartale 2014 r. Biernych zawodowo było 972 tys., co w skali roku oznacza spadek o 8,0%, natomiast liczba bezrobotnych wynosiła 65 tys., czyli o 36,9% mniej niż w IV kwartale 2014 r.

Ryc. 1. ZMIANY NA RYNKU PRACY W IV KWARTALE 2015 R.



¹ Dane wstępne; z uwagi na opóźnienia w opracowaniu danych demograficznych za I kwartał 2015 r. (spowodowanych wprowadzeniem przez Ministerstwo Spraw Wewnętrznych nowego systemu rejestracji aktów stanu cywilnego) koniecznych do przygotowania mnożników uogólniających do BAEL, ponownie wykorzystane zostały dane demograficzne wg stanu w dniu 31.12.2014 r. W związku z tym – po skorygowaniu wag w oparciu o zaktualizowane szacunki demograficzne – prezentowane wyniki BAEL mogą ulec zmianie.

² Podstawą metodologii BAEL są definicje dotyczące ludności aktywnej zawodowo, pracujących i bezrobotnych. Rozszerzone wyjaśnienia dotyczące poszczególnych pojęć znajdują się na ostatnich stronach niniejszego komunikatu.

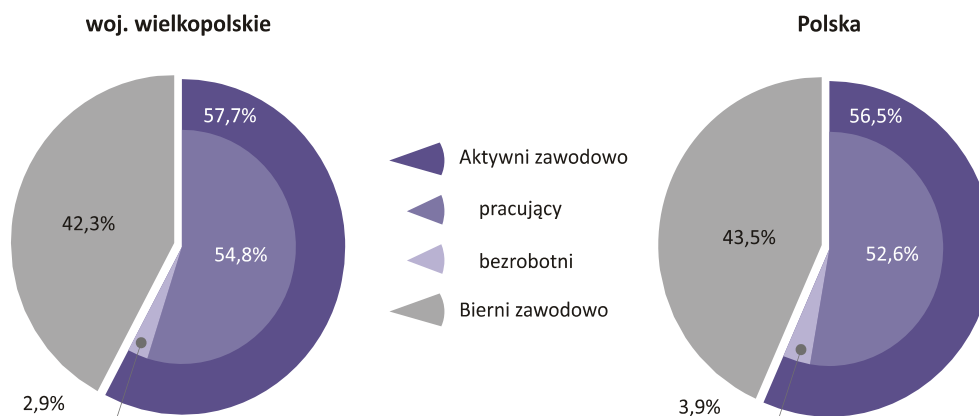
TABL. 1. AKTYWNOŚĆ EKONOMICZNA LUDNOŚCI W WIEKU 15 LAT I WIĘCEJ WEDŁUG WIEKU ORAZ POZIOMU WYKSZTAŁCENIA W IV KWARTALE 2015 R.

WYSZCZEGÓLNIENIE	Ludność	Aktywni zawodowo			Bierni zawodowo	Współczynnik aktywności zawodowej	Wskaźnik zatrudnienia	Stopa bezrobocia
		ogółem	pracujący	bezrobotni				
		w tys.						
OGÓŁEM	2299	1327	1261	65	972	57,7	54,8	4,9
mężczyźni.....	1115	745	711	34	370	66,8	63,8	4,6
kobiety.....	1184	582	550	32	602	49,2	46,5	5,5
miasta.....	1267	717	686	31	549	56,6	54,1	4,3
wieś.....	1032	609	575	35	423	59,0	55,7	5,7
Według w wieku:								
w tym w wieku produkcyjnym ^a	1711	1285	1221	64	426	75,1	71,4	5,0
15–24 lata.....	299	119	100	18	181	39,8	33,4	15,1
25–34.....	457	393	374	20	64	86,0	81,8	5,1
35–44.....	391	345	333	12	46	88,2	85,2	3,5
45–54.....	328	263	253	10	65	80,2	77,1	3,8
55 lat i więcej.....	823	207	201	6	616	25,2	24,4	2,9
Według poziomu wykształcenia:								
Wyższe.....	487	388	372	15	99	79,7	76,4	3,9
Policealne i średnie zawodowe.....	532	362	348	14	170	68,0	65,4	3,9
Średnie ogólnokształcące.....	184	90	82	8	94	48,9	44,6	8,9
Zasadnicze zawodowe.....	675	409	391	18	266	60,6	57,9	4,4
Gimnazjalne, podstawowe, niepełne podstawowe i bez wykształcenia szkolnego.....	421	78	67	11	343	18,5	15,9	14,1

^a Mężczyźni 18–64 lata, kobiety 18–59 lat.

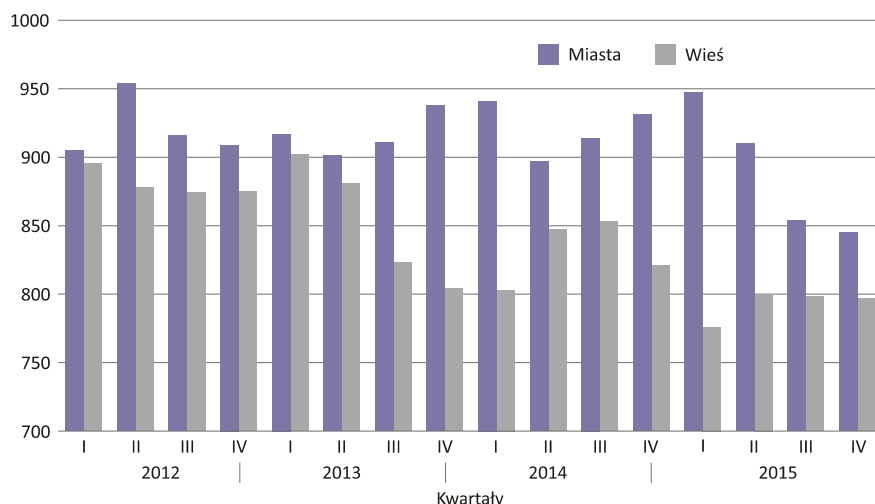
Udział bezrobotnych w strukturze aktywnych zawodowo w IV kwartale 2015 r. ukształtował się na poziomie 4,9%, czyli o 2,3 p.proc. mniej niż w analogicznym kwartale 2014 r. Zbiorowość pracujących, licząca 1261 tys. osób, w odniesieniu do IV kwartału 2014 r. zmniejszyła się o 4,4%.

Ryc. 2. STRUKTURA LUDNOŚCI W WIEKU 15 LAT I WIĘCEJ WEDŁUG AKTYWNOŚCI EKONOMICZNEJ W IV KWARTALE 2015 R.



Relacja osób niepracujących do pracujących polepszyła się w ujęciu rocznym – w IV kwartale 2015 r. w województwie wielkopolskim na 1000 pracujących przypadało 822 niepracujących (845 w miastach i 797 na wsi), podczas gdy w IV kwartale 2014 r. – 879 (odpowiednio 931 i 821). W kraju współczynnik ten ukształtował się na poziomie 902 wobec 934 w analogicznym okresie 2014 r.

Ryc. 3. WSKAŹNIK OBCIĄŻENIA PRACUJĄCYCH OSOBAMI NIEPRACUJĄCYMI W UJĘCIU MIASTA – WIEŚ

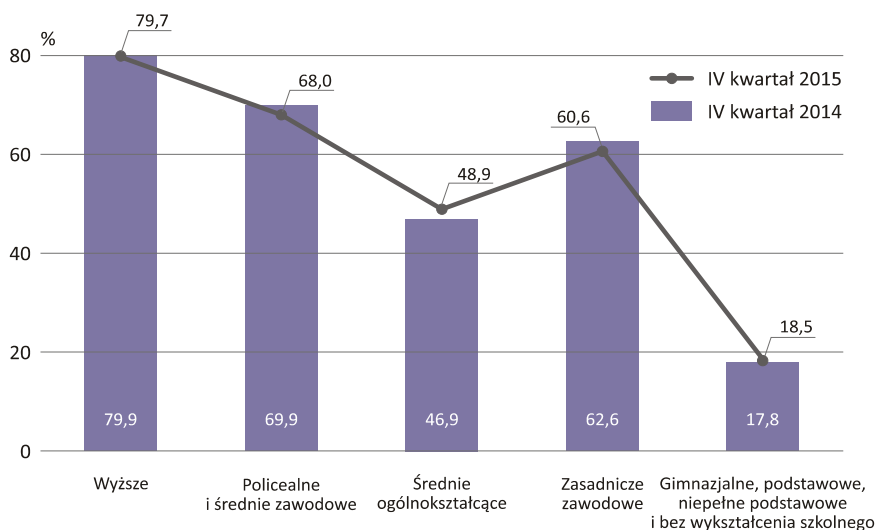


W IV kwartale 2015 r. aktywni zawodowo stanowili 57,7% ogółu ludności województwa wielkopolskiego w wieku 15 lat i więcej. W porównaniu z analogicznym okresem 2014 r. nastąpił wzrost udziału tej grupy osób o 0,3 p.proc. W kraju współczynnik aktywności zawodowej zwiększył się (o 0,2 p.proc.) w stosunku do IV kwartału 2014 r. i wyniósł 56,5%.

WYSZCZEGÓLNIENIE	2014		2015		
	IV kwartał	III kwartał	IV kwartał		
	w %		wzrost w porównaniu z		
			IV kw. 2014	III kw. 2015	w p.proc.
OGÓŁEM	57,4	58,0	57,7	+0,3	-0,3
mężczyźni	67,9	67,8	66,8	-1,1	-1,0
kobiety	47,8	48,8	49,2	+1,4	+0,4
Miasta	55,9	56,8	56,6	+0,7	-0,2
Wieś	59,1	59,5	59,0	-0,1	-0,5

Współczynnik aktywności zawodowej przyjmuje zróżnicowane wartości w zależności od płci. W IV kwartale 2015 r. współczynnik ten w zbiorowości kobiet kształtował się na poziomie 49,2%, podczas gdy w przypadku mężczyzn wynosił 66,8%. Dystans dzielący te dwie wielkości sięgał 17,6 p.proc. i w skali roku zmniejszył się o 2,5 p.proc. Mniej zróżnicowane były wartości współczynnika aktywności zawodowej ludności w miastach i na wsi (odpowiednio 56,6% wobec 59,0%). W stosunku do IV kwartału 2014 r. wskaźnik dla ludności miejskiej zwiększył się o 0,7 p.proc., a dla ludności wiejskiej zmniejszył się o 0,1 p.proc.

Ryc. 4. WSPÓŁCZYNNIK AKTYWNOŚCI ZAWODOWEJ LUDNOŚCI W WIEKU 15 LAT I WIĘCEJ WEDŁUG POZIOMU WYKSZTAŁCENIA



Współczynnik aktywności zawodowej przyjmował najwyższą wartość dla osób z wykształceniem wyższym (79,7% wobec 79,9% w IV kwartale 2014 r.), natomiast najniższą – w grupie osób o wykształceniu gimnazjalnym, podstawowym, niepełnym podstawowym i bez wykształcenia szkolnego (18,5% wobec 17,8%).

W IV kwartale 2015 r. najwyższą wartość współczynnika aktywności zawodowej zaobserwowano w grupach wiekowych 35–44 lata (88,2%, tj. podobnie jak w IV kwartale 2014 r.) oraz 25–34 lata (86,0%, tj. o 0,6 p.proc. mniej niż przed rokiem). Dla ludności w wieku produkcyjnym wskaźnik ten ukształtował się na poziomie 75,1%, czyli o 0,1 p.proc. wyżej niż w analogicznym okresie 2014 r.

2. PRACUJĄCY

W IV kwartale 2015 r. w województwie wielkopolskim liczba pracujących wynosiła 1261 tys., tj. o 58 tys. (o 4,4%) mniej niż w analogicznym kwartale 2014 r. (wśród mężczyzn spadek liczby pracujących wyniósł 6,0%, natomiast w grupie kobiet – o 2,1%). W badanej zbiorowości większość stanowili mężczyźni; w IV kwartale 2015 r. ich udział kształtował się na poziomie 56,4% (57,3% w IV kwartale 2014 r.). Liczba pracujących mieszkańców wsi w skali roku zmniejszyła się o 7,3%, a liczba pracujących w miastach – o 1,9%. Osoby w wieku produkcyjnym stanowiły 96,8% zbiorowości pracujących.

WYSZCZEGÓLNIENIE	2014		2015		
	IV kwartał	III kwartał	IV kwartał		
	w tys.			IV kw. 2014 = 100	III kw. 2015 = 100
OGÓŁEM	1319	1303	1261	95,6	96,8
mężczyźni.....	756	740	711	94,0	96,1
kobiety.....	562	563	550	97,9	97,7
Miasta.....	699	718	686	98,1	95,5
Wieś.....	620	585	575	92,7	98,3

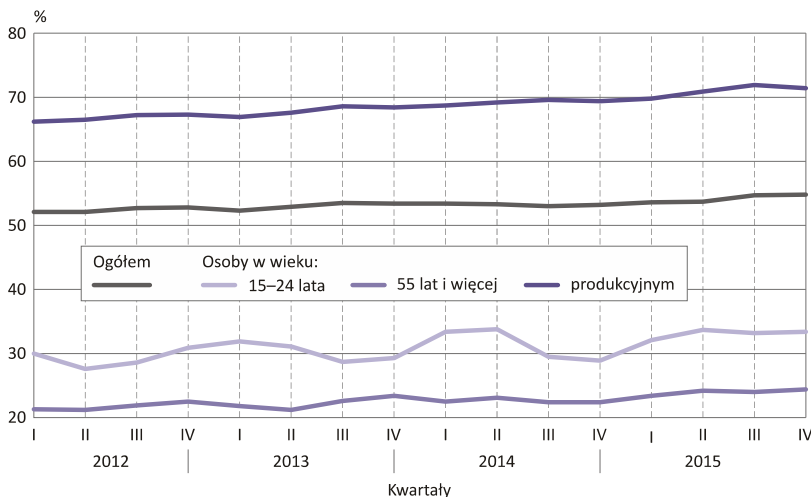
W IV kwartale 2015 r. w województwie wielkopolskim pracujący stanowili 54,8% ogółu ludności w wieku 15 lat i więcej; w porównaniu z analogicznym okresem 2014 r. oznacza to wzrost o 1,6 p.proc. (w kraju 52,6%, wzrost o 0,9 p.proc. w porównaniu z IV kwartałem 2014 r.). Udział ten był większy wśród mieszkańców wsi, gdzie wyniósł 55,7% wobec 54,1% w miastach. W skali roku wskaźnik zatrudnienia na wsi wzrósł o 0,8 p.proc., a w miastach zanotowano w tym czasie wzrost o 2,3 p.proc. Wśród mężczyzn wskaźnik ten w IV kwartale 2015 r. osiągnął 63,8% (w porównaniu z analogicznym okresem 2014 r. spadek o 0,2 p.proc.), natomiast w grupie kobiet wyniósł 46,5% (wzrost o 3,2 p.proc. w stosunku do IV kwartału 2014 r.).

W IV kwartale 2015 r. wśród pracujących w województwie wielkopolskim dominowały trzy grupy osób: z wykształceniem zasadniczym zawodowym (31,0%, podobnie jak w IV kwartale 2014 r.), wyższym (29,5% wobec 27,7%) oraz policealnym i średnim zawodowym (27,6% wobec 28,4%). Najmniej liczna grupa to osoby z wykształceniem gimnazjalnym, podstawowym, niepełnym podstawowym i bez wykształcenia szkolnego (5,3% wobec 5,7% w analogicznym kwartale 2014 r.).

WYSZCZEGÓLNIENIE	2014		2015		
	IV kwartał	III kwartał	IV kwartał		
	w %			wzrost/spadek w porównaniu z	
				IV kw. 2014	III kw. 2015
w p.proc.					
OGÓŁEM	53,2	54,7	54,8	+1,6	+0,1
mężczyźni.....	64,0	64,4	63,8	-0,2	-0,6
kobiety.....	43,3	45,6	46,5	+3,2	+0,9
Miasta.....	51,8	54,0	54,1	+2,3	+0,1
Wieś.....	54,9	55,6	55,7	+0,8	+0,1

Wskaźnik zatrudnienia przyjmował najniższe wartości wśród osób w wieku powyżej 55 roku życia oraz w grupie osób młodych (15–24 lata). W IV kwartale 2015 r. wartości wskaźnika dla tych grup wieku wyniosły odpowiednio 24,4% (wzrost o 2,0 p.proc. w stosunku do IV kwartału 2014 r.) oraz 33,4% (wzrost o 4,5 p.proc.). Na wysokim poziomie utrzymywała się wielkość wskaźnika dla osób w wieku produkcyjnym (71,4% wobec 69,4% w analogicznym kwartale 2014 r.).

Ryc. 5. WSKAŹNIK ZATRUDNIENIA LUDNOŚCI W WIEKU 15 LAT I WIĘCEJ



Podobnie jak w poprzednich okresach, w IV kwartale 2015 r. w strukturze pracujących według statusu zatrudnienia dominowali pracownicy najemni, czyli osoby zatrudnione na podstawie stosunku pracy, którzy w liczbie 1001 tys. stanowili 79,4% ogółu pracujących (77,6% w IV kwartale 2014 r.). W większości (76,3%) byli oni zatrudnieni przez pracodawców z sektora prywatnego.

Ryc. 6. PRACUJĄCY WEDŁUG STATUSU ZATRUDNIENIA W UJĘCIU MIASTA – WIEŚ W IV KWARTALE 2015 R.



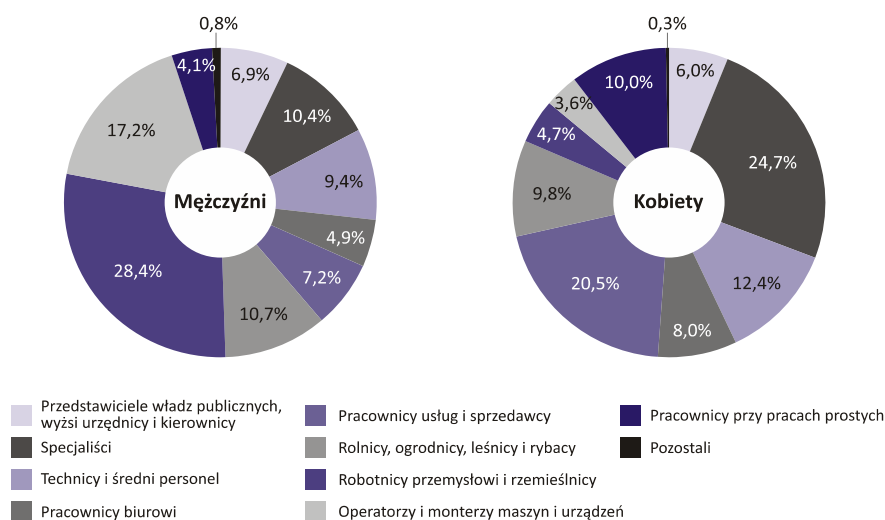
Wśród pracowników najemnych dominowały osoby wykonujące pracę na czas nieokreślony (stałą). W IV kwartale 2015 r. udział tej grupy ukształtował się na poziomie 73,1% (wzrost o 2,1 p.proc. w porównaniu z analogicznym okresem 2014 r.). Odsetek pracowników najemnych zatrudnionych na czas określony w ciągu roku zmniejszył się o 1,9 p.proc. i wyniósł 27,0%.

Zmniejszyła się liczba pracodawców i pracujących na własny rachunek niezatrudniających pracowników (o 13,5% do 218 tys.), a udział tej kategorii pracujących w ciągu roku zmniejszył się o 1,8 p.proc. do 17,3%. Liczba pomagających członków rodzin zmniejszyła się o 2,3% do 42 tys.; w grupie tej większość stanowili mieszkańcy wsi (36 tys., tj. 85,7%).

Pracujący w sektorze prywatnym w IV kwartale 2015 r. stanowili 81,2% ogółu pracujących, czyli o 0,3 p.proc. więcej niż w IV kwartale 2014 r. Odsetek pracujących w rolnictwie indywidualnym zmniejszył się w tym czasie o 0,9 p.proc. i wynosił 10,5%.

W IV kwartale 2015 r. w strukturze pracujących według grup zawodów najliczniejszą zbiorowość stanowili robotnicy przemysłowi i rzemieślnicy (18,1%) oraz specjaliści (16,7%). W grupie mężczyzn odsetek robotników przemysłowych i rzemieślników był większy i sięgał 28,4%. Wśród kobiet dominowały dwie kategorie zawodów: specjaliści (24,7%) oraz pracownicy usług i sprzedawcy (20,5%).

Ryc. 7. STRUKTURA PRACUJĄCYCH WEDŁUG GRUP ZAWODÓW W IV KWARTALE 2015 R.



W IV kwartale 2015 r. 70,3% pracujących przepracowało (w badanym tygodniu) 40 godzin i więcej (69,5% wśród mieszkańców miast i 71,3% wśród mieszkańców wsi). Udział pracujących w niepełnym wymiarze czasu pracy wyniósł 11,7% w przypadku przepracowanych od 30 do 39 godzin tygodniowo i 9,2% – od 20 do 29 godzin. Mniej niż 20 godzin tygodniowo przepracowało 3,3% badanej zbiorowości pracujących.

Struktura pracujących według płci zmienia się w zależności od liczby przepracowanych godzin. W grupie pracujących w niepełnym wymiarze czasu pracy, tj. poniżej dwudziestu godzin tygodniowo dominowały kobiety (73,8%). Wraz ze wzrostem liczby godzin przepracowanych tygodniowo tj. od 20 do 29 godzin oraz od 30 do 39 godzin, zwiększa się udział pracujących mężczyzn (odpowiednio do 50,9% oraz 50,7%). W grupie osób pracujących najdłużej (40 godzin i więcej) zwiększa się przewaga liczebna mężczyzn (61,4%).

3. BEZROBOTNI

W IV kwartale 2015 r. w województwie wielkopolskim zbiorowość bezrobotnych (zgodnie z definicją bezrobotnego stosowaną w BAEL) liczyła 65 tys. osób i w ciągu roku zmniejszyła się średnio o 36,9%. Największy spadek zanotowano w grupie kobiet (o 44,8%) oraz wśród mieszkańców miast (o 44,6%). Liczba bezrobotnych w grupie mężczyzn zmniejszyła się w stosunku do IV kwartału 2014 r. o 24,4%, a liczba bezrobotnych mieszkańców wsi zmalała w tym czasie o 25,5%.

WYSZCZEGÓLNIENIE	2014		2015		
	IV kwartał	III kwartał	IV kwartał		
			w tys.		IV kw. 2014 = 100
OGÓŁEM	103	78	65	63,1	83,3
mężczyźni	45	39	34	75,6	87,2
kobiety	58	39	32	55,2	82,1
Miasta	56	38	31	55,4	81,6
Wieś	47	40	35	74,5	87,5

W IV kwartale 2015 r. wśród bezrobotnych w województwie wielkopolskim dominowały trzy grupy osób: z wykształceniem zasadniczym zawodowym (27,7% wobec 33,0% w IV kwartale 2014 r.), wyższym (23,1% wobec 19,4%) oraz policealnym i średnim zawodowym (21,5% wobec 25,2%). Biorąc pod uwagę kryterium wieku, największy udział w ogólnej liczbie bezrobotnych odnotowano w grupie wiekowej 25–34 lata (30,8% wobec 33,0% w analogicznym okresie 2014 r.) oraz 15–24 lata (27,7% wobec 29,1%).

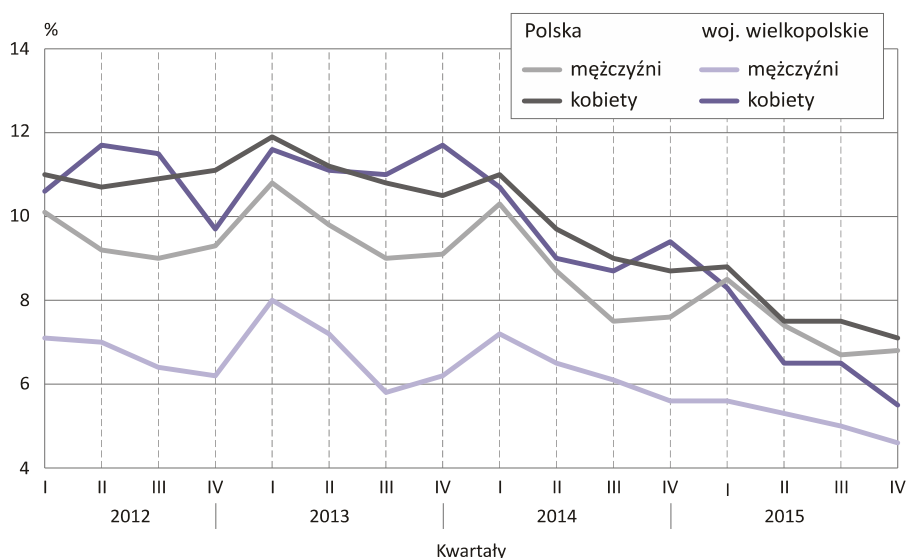
Stopa bezrobocia ludności w wieku 15 lat i więcej (czyli udział bezrobotnych w liczbie ludności aktywnej zawodowo) w województwie wielkopolskim w IV kwartale 2015 r. wyniosła 4,9%, tj. o 2,3 p.proc. mniej niż w analogicznym okresie 2014 r. (w Polsce odpowiednio 6,9% wobec 8,1%). Tak jak w poprzednich kwartałach, stopa bezrobocia była wyższa w grupie kobiet i wynosiła 5,5% (o 3,9 p.proc. mniej niż w IV kwartale 2014 r.) wobec 4,6% w zbiorowości mężczyzn (spadek o 1,0 p.proc.). Stopa bezrobocia na wsi w skali roku zmniejszyła się o 1,3 p.proc. i ukształtowała się na poziomie 5,7%, a w miastach odnotowano w tym czasie spadek o 3,1 p.proc. do 4,3%.

TABL. 6. STOPA BEZROBOCIA WEDŁUG BAEL							
WYSZCZEGÓLNIENIE	2014		2015				
	IV kwartał	III kwartał	IV kwartał				
	w %			spadek w porównaniu z			
				IV kw. 2014	III kw. 2015	w p.proc.	
OGÓŁEM	7,2	5,6	4,9	-2,3	-0,7		
mężczyźni.....	5,6	5,0	4,6	-1,0	-0,4		
kobiety.....	9,4	6,5	5,5	-3,9	-1,0		
Miasta	7,4	5,0	4,3	-3,1	-0,7		
Wieś	7,0	6,4	5,7	-1,3	-0,7		

Zjawisko bezrobocia dotyczy szczególnie ludzi młodych. Stopa bezrobocia w grupie wiekowej 15–24 lata w IV kwartale 2015 r. wyniosła 15,1% (o 8,3 p.proc. mniej niż w analogicznym kwartale 2014 r.), tj. na poziomie ponad 3-krotnie wyższym niż przeciętnie w województwie. Dla osób w wieku produkcyjnym ten miernik bezrobocia zmniejszył się o 2,4 p.proc. do 5,0%.

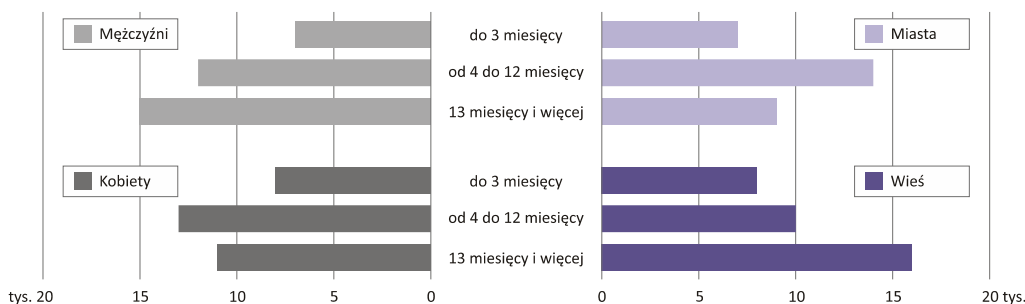
Najniższą stopę bezrobocia odnotowano w grupie bezrobotnych posiadających wykształcenie wyższe oraz policealne i średnie zawodowe (3,9%; spadek o 1,3 p.proc. w stosunku do IV kwartału 2014 r. w grupie bezrobotnych z wykształceniem wyższym oraz o 2,6 p.proc. wśród bezrobotnych z wykształceniem policealnym i średnim zawodowym). Najwyższy poziom miernik ten osiągnął w grupie bezrobotnych o wykształceniu gimnazjalnym, podstawowym, niepełnym podstawowym i bez wykształcenia szkolnego – 14,1%, przy wzroście o 1,5 p.proc. w skali roku.

Ryc. 8. STOPA BEZROBOCIA WEDŁUG BAEL



W IV kwartale 2015 r. w grupie bezrobotnych było 36,9% osób, które straciły pracę (o 11,6 p.proc. więcej niż w analogicznym okresie 2014 r.). Udział osób wracających do pracy po przerwie kształtował się na poziomie 27,7% (o 3,4 p.proc. wyżej niż w IV kwartale 2015 r.), a podejmujący pracę po raz pierwszy stanowili 26,2% (o 2,9 p.proc. więcej niż w analogicznym okresie 2014 r.). Większy niż przeciętnie w województwie odsetek bezrobotnych podejmujących pierwszą pracę zaobserwowano w grupie mężczyzn (32,4%). Najmniej liczna okazała się grupa bezrobotnych, którzy zrezygnowali z pracy (7,7%).

Ryc. 9. BEZROBOTNI WEDŁUG OKRESU POSZUKIWANIA PRACY W IV KWARTALE 2015 R.

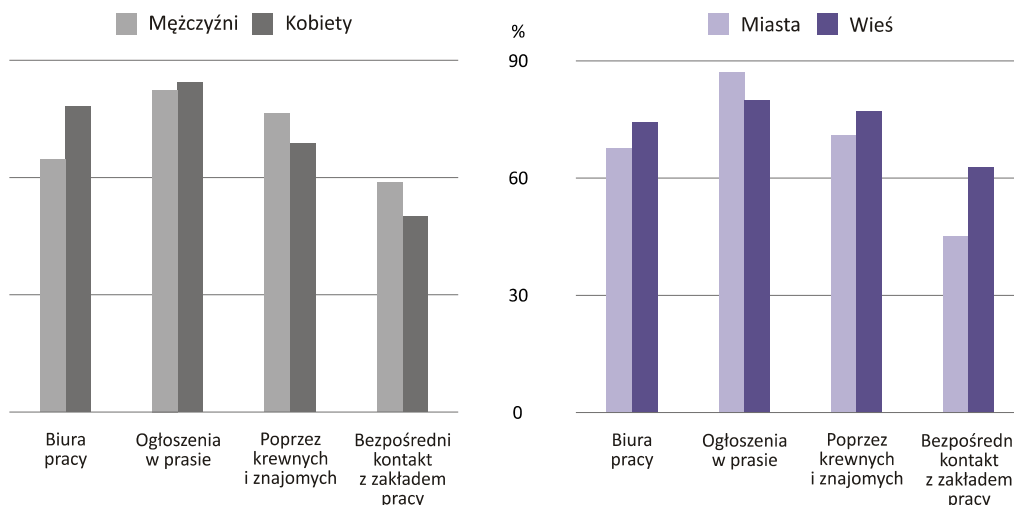


Wśród osób pozostających bez pracy najliczniejszą zbiorowość tworzyli długotrwale bezrobotni, tj. osoby poszukujące pracy 13 miesięcy i więcej. W IV kwartale 2015 r. udział tej grupy wynosił 40,0% (o 0,2 p.proc. więcej niż w analogicznym okresie 2014 r.). Długotrwale bezrobocie w większym stopniu dotyczyło mężczyzn niż kobiet (44,1% wobec 34,4%) oraz mieszkańców wsi aniżeli miast (45,7% wobec 29,0%).

WYSZCZEGÓLNIENIE	2014	2015			
	IV kwartał	III kwartał	IV kwartał		
	w %			wzrost/spadek w porównaniu z	
				IV kw. 2014	III kw. 2015
				w p.proc.	
OGÓŁEM	39,8	38,5	40,0	+0,2	+1,5
mężczyźni.....	35,6	41,0	44,1	+8,5	+3,1
kobiety.....	43,1	35,9	34,4	-8,7	-1,5
Miasta.....	39,3	34,2	29,0	-10,3	-5,2
Wieś.....	38,3	42,5	45,7	+7,4	+3,2

Liczną grupę stanowili bezrobotni poszukujący pracy do 3 miesięcy włącznie oraz od 7 do 12 miesięcy (23,1%; w IV kwartale 2014 r. ich udział kształtował się na poziomie odpowiednio: 24,3% oraz 17,5%). Udział bezrobotnych poszukujących pracy od 4 do 6 miesięcy kształtował się na poziomie 15,4% (spadek o 3,0 p.proc. w stosunku do IV kwartału 2014 r.).

Ryc. 10. WYBRANE METODY POSZUKIWANIA PRACY³ PRZEZ BEZROBOTNYCH W IV KWARTALE 2015 R.



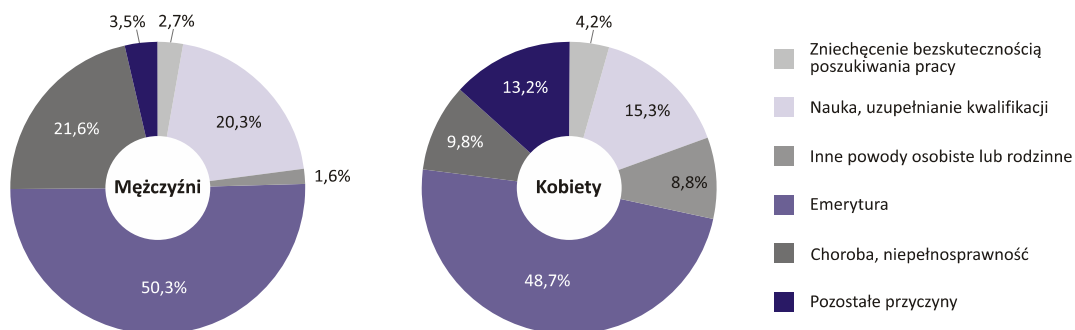
³ Bezrobotni mogli wybierać kilka metod poszukiwania pracy.

W województwie wielkopolskim przeciętny czas poszukiwania pracy przez osoby bezrobotne w IV kwartale 2015 r. wynosił 14,5 miesiąca i w skali roku zwiększył się o 1,7 miesiący. Najkrótszy przeciętny czas poszukiwania pracy zaobserwowano w grupie kobiet (13,0 miesiący) oraz wśród mieszkańców miast (13,1 miesiąca). Mężczyźni poszukiwali pracy przeciętnie 16,0 miesiący, a mieszkańcy wsi 15,6 miesiący.

4. BIERNI ZAWODOWO

Zbiorowość biernych zawodowo w IV kwartale 2015 r. liczyła 972 tys. i stanowiła 42,3% ogółu ludności powyżej 15-go roku życia. W porównaniu z analogicznym okresem 2014 r. liczba biernych zawodowo zmniejszyła się o 8,0%. W grupie tej nadal przeważały kobiety (602 tys. wobec 370 tys. mężczyzn). W IV kwartale 2015 r. większość biernych zawodowo (56,5%; 56,3% w analogicznym kwartale 2014 r.) mieszkała w miastach. W zbiorowości biernych zawodowo dominowały osoby w wieku 55 lat i więcej (stanowiły 63,4% badanej grupy) oraz osoby z najniższym wykształceniem, tj. gimnazjalnym, podstawowym, niepełnym podstawowym i bez wykształcenia szkolnego (35,3%). Osoby w wieku produkcyjnym stanowiły 43,8% zbiorowości biernych zawodowo.

Ryc. 11. STRUKTURA BIERNYCH ZAWODOWO WEDŁUG PRZYCZYŃ BIERNOŚCI W IV KWARTALE 2015 R.



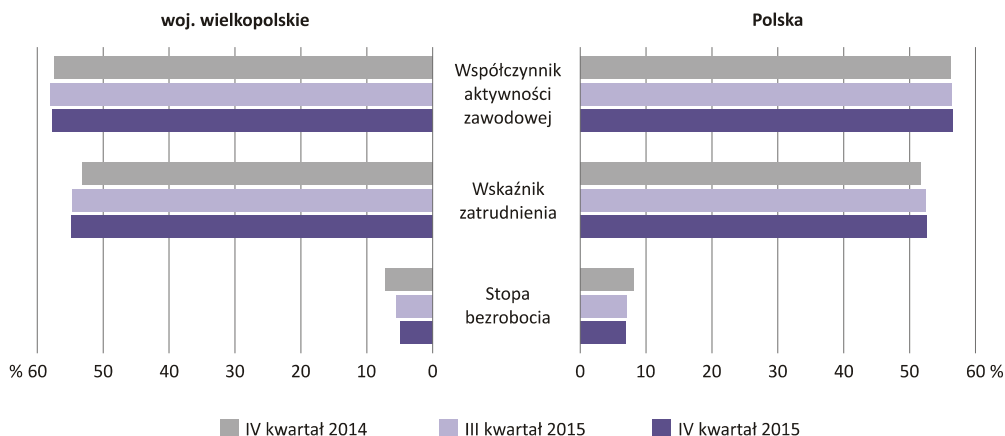
W IV kwartale 2015 r. bierni zawodowo w województwie wielkopolskim jako główne przyczyny bierności wskazywali: emeryturę (49,3% badanej zbiorowości), naukę i uzupełnianie kwalifikacji zawodowych (17,2%) oraz chorobę i niepełnosprawność (14,3%). W analogicznym okresie 2014 r. wskaźniki te wynosiły odpowiednio: 48,4%, 18,4% i 14,6%. Odsetek osób zniechęconych bezskutecznością poszukiwania pracy, tj. brakiem szans na otrzymanie odpowiedniego zatrudnienia lub wyczerpaniem możliwości znalezienia pracy, w porównaniu z IV kwartałem 2014 r. obniżył się o 0,8 p.proc. i wyniósł 3,6%.

5. PODSUMOWANIE

Zestawiając wyniki reprezentacyjnego Badania Aktywności Ekonomicznej Ludności w IV kwartale 2015 r. w województwie wielkopolskim z danymi ogólnopolskimi, można stwierdzić, że w odniesieniu do analogicznego okresu 2014 r. zaobserwowano:

- spadek liczby bezrobotnych niezależnie od płci oraz miejsca zamieszkania (*podobnie jak w kraju*),
- spadek liczby pracujących niezależnie od płci oraz miejsca zamieszkania (*w kraju wzrost liczby pracujących niezależnie od płci i miejsca zamieszkania*),
- spadek obciążenia pracujących osobami niepracującymi (*podobnie jak w kraju*),
- spadek stopy bezrobocia niezależnie od płci oraz miejsca zamieszkania (*podobnie jak w kraju*),
- spadek stopy bezrobocia wśród osób w wieku 15–24 lata (*podobnie jak w kraju*), przy czym stopa bezrobocia dla tej grupy wiekowej jest ponad 3-krotnie wyższa niż dla całego województwa wielkopolskiego,
- spadek liczby pracowników najemnych oraz liczby pracodawców i pracujących na własny rachunek niezatrudniających pracowników (*w kraju wzrost liczby pracowników najemnych oraz liczby pracodawców i pracujących na własny rachunek niezatrudniających pracowników*),
- spadek ogólnej liczby osób biernych zawodowo niezależnie od płci oraz miejsca zamieszkania (*w kraju spadek liczby osób biernych zawodowo niezależnie od płci oraz wśród mieszkańców miast*).

Ryc. 12. AKTYWNOŚĆ EKONOMICZNA LUDNOŚCI W WIEKU 15 LAT I WIĘCEJ



* * *

PODSTAWOWE ZASADY METODOLOGICZNE BAEŁ

Ludność aktywna zawodowo (tzw. siła robocza) obejmuje wszystkie osoby uznane za pracujące lub bezrobotne, zgodnie z definicjami podanymi poniżej.

Miarą aktywności zawodowej ludności (lub określonej grupy wyróżnianej np. ze względu na wiek, wykształcenie, miejsce zamieszkania) jest **współczynnik aktywności zawodowej** wyznaczany jako procentowy udział aktywnych zawodowo w liczbie ludności w wieku 15 lat i więcej.

Do **pracujących** zaliczono wszystkie osoby w wieku 15 lat i więcej, które w okresie badanego tygodnia:

– wykonywały przez co najmniej 1 godzinę pracę przynoszącą zarobek lub dochód tzn. były zatrudnione w charakterze pracownika najemnego, pracowały we własnym lub dzierżawionym gospodarstwie rolnym lub prowadziły własną działalność gospodarczą poza rolnictwem, pomagały (bez wynagrodzenia) w prowadzeniu rodzinnego gospodarstwa rolnego lub rodzinnej działalności gospodarczej poza rolnictwem,

– miały pracę, ale jej nie wykonywały:

- z powodu choroby, urlopu macierzyńskiego, urlopu rodzicielskiego lub wypoczynkowego,
- z innych powodów, przy czym długość przerwy w pracy wynosiła:

- do 3 miesięcy,

- powyżej 3 miesięcy, ale osoby te były pracownikami najemnymi i w tym czasie otrzymywały co najmniej 50% dotychczasowego wynagrodzenia.

Do pracujących, zgodnie z międzynarodowymi standardami, zaliczono również uczniów, z którymi zakłady pracy lub osoby fizyczne zawarły umowę o naukę zawodu lub przyuczenie do określonej pracy, jeżeli otrzymywali wynagrodzenie.

Liczba pracujących kształtuje **wskaźnik zatrudnienia** oddający procentowy udział pracujących w ogólnej liczbie ludności (lub w liczbie ludności określonej grupy).

Klasyfikacja statusu zatrudnienia oparta została na Międzynarodowej Klasyfikacji Statusu Zatrudnienia (International Classification of Status in Employment, ICSE) i wyróżnia następujące kategorie pracujących:

– **pracujący na własny rachunek** – osoba, która prowadzi własną działalność gospodarczą; z tego:

• **pracodawca** – osoba, która prowadzi własną działalność gospodarczą i zatrudnia co najmniej jednego pracownika najemnego,

• **pracujący na własny rachunek niezatrudniający pracowników** – osoba, która prowadzi własną działalność gospodarczą i nie zatrudnia pracowników,

– **pracownik najemny** – osoba zatrudniona na podstawie stosunku pracy w przedsiębiorstwie publicznym lub u pracodawcy prywatnego,

– **pomagający bezpłatnie członek rodziny** – osoba, która bez umownego wynagrodzenia pomaga w prowadzeniu rodzinnej działalności gospodarczej.

Dane o zawodach osób pracujących oraz o ostatnim miejscu pracy osób bezrobotnych i biernych zawodowo prezentowane są w układzie Klasyfikacji zawodów i specjalności obowiązującej od 2015 r., wprowadzonej Rozporządzeniem Ministra Pracy i Polityki Społecznej z dnia 07.08.2014 r.

Bezrobotni są to osoby w wieku 15–74 lata, które spełniły jednocześnie 3 warunki:

- w okresie badanego tygodnia nie były osobami pracującymi,
- aktywnie poszukiwały pracy, tzn. podjęły konkretne działania w ciągu 4 tygodni (wliczając jako ostatni – tydzień badany), aby znaleźć pracę,
- były gotowe podjąć pracę w ciągu 2 tygodni następujących po tygodniu badanym.

Do bezrobotnych zostały zaliczone także osoby, które nie poszukiwały pracy, ponieważ miały pracę załatwioną i oczekiwały na jej rozpoczęcie przez okres nie dłuższy niż 3 miesiące oraz były gotowe tę pracę podjąć.

Natężenie bezrobocia opisuje się za pomocą **stopy bezrobocia** stanowiącej odsetek osób bezrobotnych wśród osób aktywnych zawodowo.

Ludność bierna zawodowo są to wszystkie osoby w wieku 15 lat i więcej, które nie zostały zaklasyfikowane jako pracujące lub bezrobotne, tzn. osoby, które w badanym tygodniu:

- nie pracowały, nie miały pracy i jej nie poszukiwały,
- nie pracowały, poszukiwały pracy, ale nie były gotowe do jej podjęcia w ciągu 2 tygodni następujących po tygodniu badanym,
- nie pracowały i nie poszukiwały pracy, ponieważ miały pracę załatwioną i oczekiwały na jej rozpoczęcie w okresie:
 - dłuższym niż 3 miesiące,
 - do 3 miesięcy, ale nie były gotowe tej pracy podjąć.

W badaniu wyszczególnia się dodatkowo następujące kategorie ludności aktywnej i biernej zawodowo:

Długotrwale bezrobotni – bezrobotni, którzy szukają pracy przez okres dłuższy niż rok (tj. 13 miesięcy i więcej od momentu zakończenia przerwy w poszukiwaniu pracy, o ile wystąpiła i trwała co najmniej 4 tygodnie).

Zniechęceni – osoby bierne zawodowo, które nie poszukują pracy, ponieważ są przekonane, że jej nie znajdą.

Metodologia badania BAEL oraz jego wyniki są **spójne i porównywalne w krajach Unii Europejskiej**. Statystyki rynku pracy szacowane na podstawie badania BAEL mogą jednak odbiegać od wyników uzyskanych na podstawie **sprawozdawczości z zakresu zatrudnienia** oraz **bezrobocia rejestrowanego** (dane z powiatowych urzędów pracy) ze względu na występujące między nimi różnice metodologiczne i charakter badań. Szczegółowy opis metodologii BAEL umieszczony jest w kwartalnych publikacjach GUS „Aktywność ekonomiczna ludności Polski”.

Prosimy o podanie źródła przy publikowaniu danych Urzędu Statystycznego