



Aktywność ekonomiczna ludności w województwie wielkopolskim w II kwartale 2015 r. – dane wstępne¹

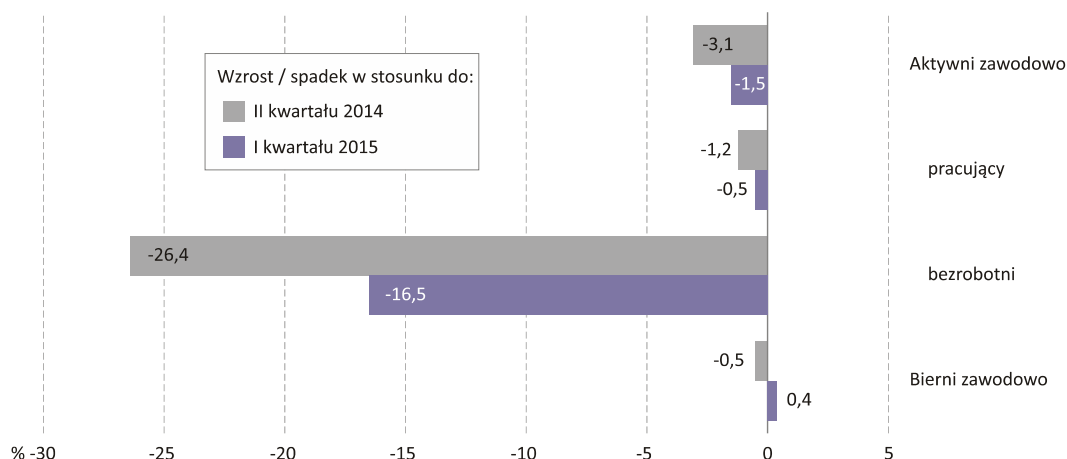
Informacja została opracowana na podstawie uogólnionych wyników reprezentacyjnego Badania Aktywności Ekonomicznej Ludności (BAEL)² przeprowadzonego w II kwartale 2015 r.

Sumy niektórych danych mogą być różne od wielkości „ogółem”. Wynika to z zaokrągleń dokonywanych przy uogólnianiu wyników badania.

1. AKTYWNOŚĆ EKONOMICZNA LUDNOŚCI W WIEKU 15 LAT I WIĘCEJ

W II kwartale br. w województwie wielkopolskim zbiorowość aktywnych zawodowo liczyła 1404 tys. osób, tj. o 3,1% mniej niż w analogicznym kwartale ub. roku. Biernych zawodowo było 1057 tys., co w skali roku oznacza spadek o 0,5%, natomiast liczba bezrobotnych wynosiła 81 tys., czyli o 26,4% mniej niż w II kwartale ub. roku.

Ryc. 1. ZMIANY NA RYNKU PRACY W II KWARTALE 2015 R.



¹ Wyniki BAEL za II kwartał 2015 r. mogą ulec zmianie.

² Podstawą metodologii BAEL są definicje dotyczące ludności aktywnej zawodowo, pracujących i bezrobotnych. Rozszerzone wyjaśnienia dotyczące poszczególnych pojęć znajdują się na ostatnich stronach niniejszego komunikatu.

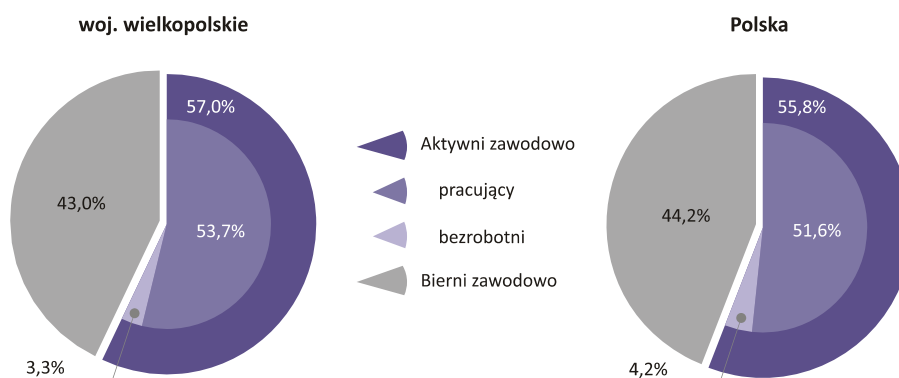
TABL. 1. AKTYWNOŚĆ EKONOMICZNA LUDNOŚCI W WIEKU 15 LAT I WIĘCEJ WEDŁUG WIEKU ORAZ POZIOMU WYKSZTAŁCENIA W II KWARTALE 2015 R.

WYSZCZEGÓLNIENIE	Ludność	Aktywni zawodowo			Bierni zawodowo	Współczynnik aktywności zawodowej	Wskaźnik zatrudnienia	Stopa bezrobocia
		ogółem	pracujący	bezrobotni				
		w tys.						
OGÓŁEM	2461	1404	1322	81	1057	57,0	53,7	5,8
mężczyźni.....	1180	787	745	42	393	66,7	63,1	5,3
kobiety.....	1281	617	577	40	664	48,2	45,0	6,5
miasta.....	1381	763	723	40	618	55,2	52,4	5,2
wieś.....	1080	641	600	41	439	59,4	55,6	6,4
Według w wieku:								
w tym w wieku produkcyjnym ^a	1796	1355	1273	81	441	75,4	70,9	6,0
15–24 lata.....	344	135	116	19	209	39,2	33,7	14,1
25–34.....	447	387	357	30	61	86,6	79,9	7,8
35–44.....	407	353	339	14	54	86,7	83,3	4,0
45–54.....	373	307	296	12	66	82,3	79,4	3,9
55 lat i więcej.....	889	221	215	7	668	24,9	24,2	3,2
Według poziomu wykształcenia:								
Wyższe.....	505	407	391	16	98	80,6	77,4	3,9
Policealne i średnie zawodowe.....	574	385	367	18	189	67,1	63,9	4,7
Średnie ogólnokształcące.....	228	108	99	8	121	47,4	43,4	7,4
Zasadnicze zawodowe.....	696	423	396	27	273	60,8	56,9	6,4
Gimnazjalne, podstawowe, niepełne podstawowe i bez wykształcenia szkolnego.....	458	81	69	12	377	17,7	15,1	14,8

^a Mężczyźni 18–64 lata, kobiety 18–59 lat.

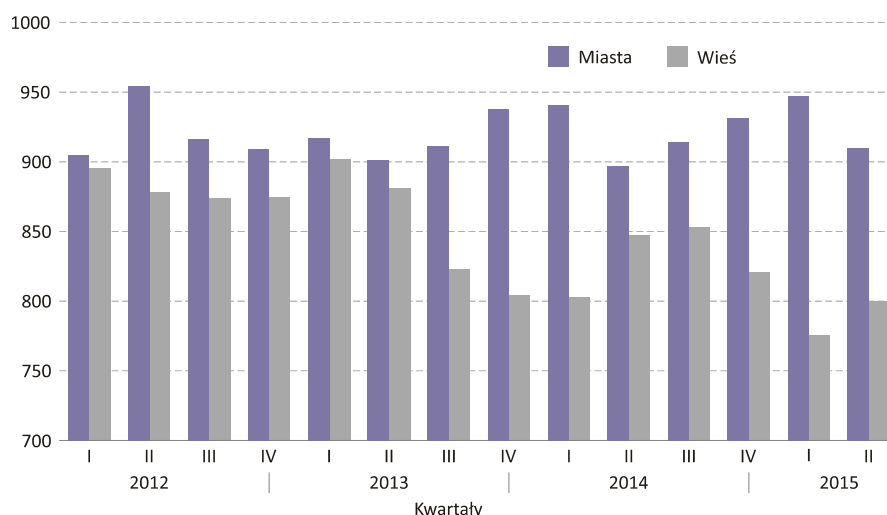
Udział bezrobotnych w strukturze aktywnych zawodowo w II kwartale br. ukształtował się na poziomie 5,8%, czyli o 1,8 p.proc. mniej niż w analogicznym kwartale ub. roku. Zbiorowość pracujących, licząca 1322 tys. osób, w odniesieniu do II kwartału ub. roku zmniejszyła się o 1,2%.

Ryc. 2. STRUKTURA LUDNOŚCI W WIEKU 15 LAT I WIĘCEJ WEDŁUG AKTYWNOŚCI EKONOMICZNEJ W II KWARTALE 2015 R.



Relacja osób niepracujących do pracujących nieznacznie polepszyła się w ujęciu rocznym – w II kwartale br. w województwie wielkopolskim na 1000 pracujących przypadło 861 niepracujących (910 w miastach i 800 na wsi), podczas gdy w II kwartale ub. roku – 876 (odpowiednio 897 i 847). W kraju współczynnik ten ukształtował się na poziomie 937 wobec 961 w analogicznym okresie ub. roku.

Ryc. 3. WSKAŹNIK OBCIĄŻENIA PRACUJĄCYCH OSOBAMI NIEPRACUJĄCYMI W UJĘCIU MIASTA – WIEŚ

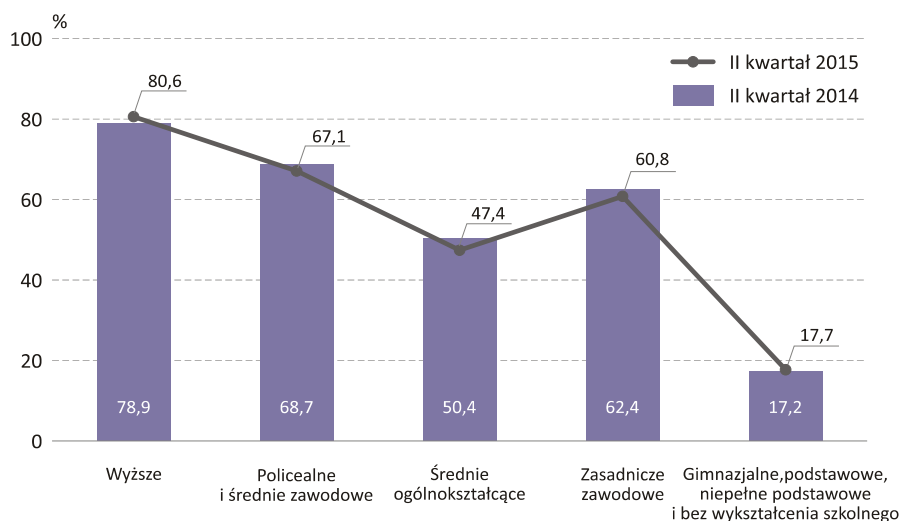


W II kwartale br. aktywni zawodowo stanowili 57,0% ogółu ludności województwa wielkopolskiego w wieku 15 lat i więcej. W porównaniu z analogicznym okresem ub. roku nastąpił spadek udziału tej grupy osób o 0,7 p.proc. W kraju współczynnik aktywności zawodowej obniżył się o 0,3 p.proc. w stosunku do II kwartału ub. roku i wyniósł 55,8%.

WYSZCZEGÓLNIENIE	2014		2015		
	II kwartał	I kwartał	II kwartał		
	w %			wzrost/spadek w porównaniu z	
				II kw. 2014	I kw. 2015
				w p.proc.	
OGÓŁEM	57,7	57,5	57,0	-0,7	-0,5
mężczyźni	67,6	66,8	66,7	-0,9	-0,1
kobiety	48,6	49,2	48,2	-0,4	-1,0
Miasta	56,3	55,1	55,2	-1,1	+0,1
Wieś	59,5	60,4	59,4	-0,1	-1,0

Współczynnik aktywności zawodowej przyjmuje zróżnicowane wartości w zależności od płci. W II kwartale br. współczynnik ten w zbiorowości kobiet kształtował się na poziomie 48,2%, podczas gdy w przypadku mężczyzn wynosił 66,7%. Dystans dzielący te dwie wielkości sięgał 18,5 p.proc. i w skali roku zmniejszył się o 0,5 p.proc. Mniej zróżnicowane były wartości współczynnika aktywności zawodowej ludności w miastach i na wsi (odpowiednio 55,2% wobec 59,4%). W stosunku do II kwartału ub. roku wskaźnik dla ludności miejskiej zmniejszył się o 1,1 p.proc., a dla ludności wiejskiej – o 0,1 p.proc.

Ryc. 4. WSPÓŁCZYNNIK AKTYWNOŚCI ZAWODOWEJ LUDNOŚCI W WIEKU 15 LAT I WIĘCEJ WEDŁUG POZIOMU WYKSZTAŁCENIA



Współczynnik aktywności zawodowej przyjmuje najwyższą wartość dla osób z wykształceniem wyższym (80,6% wobec 78,9% w II kwartale ub. roku), natomiast najniższą – w grupie osób o wykształceniu gimnazjalnym, podstawowym, niepełnym podstawowym i bez wykształcenia szkolnego (17,7% wobec 17,2% w analogicznym okresie ub. roku).

W II kwartale br. najwyższą wartość współczynnika aktywności zawodowej zaobserwowano w grupach wiekowych 35–44 lata (86,7%, tj. o 0,9 p.proc. mniej niż przed rokiem) oraz 25–34 lata (86,6%, tj. o 0,6 p.proc. więcej niż w II kwartale ub. roku). Dla ludności w wieku produkcyjnym wskaźnik ten ukształtował się na poziomie 75,4%, czyli o 0,4 p.proc. więcej niż w analogicznym okresie ub. roku.

2. PRACUJĄCY

W II kwartale br. w województwie wielkopolskim liczba pracujących wynosiła 1322 tys., tj. o 16 tys. (o 1,2%) mniej niż w analogicznym kwartale ub. roku (wśród mężczyzn spadek liczby pracujących wyniósł 2,1%, natomiast w grupie kobiet liczba pracujących pozostała na podobnym poziomie). W badanej zbiorowości większość stanowili mężczyźni; w II kwartale br. ich udział kształtował się na poziomie 56,4% (56,9% w II kwartale ub. roku). Liczba pracujących mieszkańców wsi w skali roku zmniejszyła się o 1,5% a liczba pracujących w miastach – o 1,0%. Osoby w wieku produkcyjnym stanowiły 96,3% zbiorowości pracujących.

WYSZCZEGÓLNIENIE	2014		2015		
	II kwartał	I kwartał	II kwartał		
	w tys.			II kw. 2014 = 100	I kw. 2015 = 100
OGÓŁEM	1338	1329	1322	98,8	99,5
mężczyźni.....	761	742	745	97,9	100,4
kobiety.....	577	587	577	100,0	98,3
Miasta.....	730	695	723	99,0	104,0
Wieś.....	609	635	600	98,5	94,5

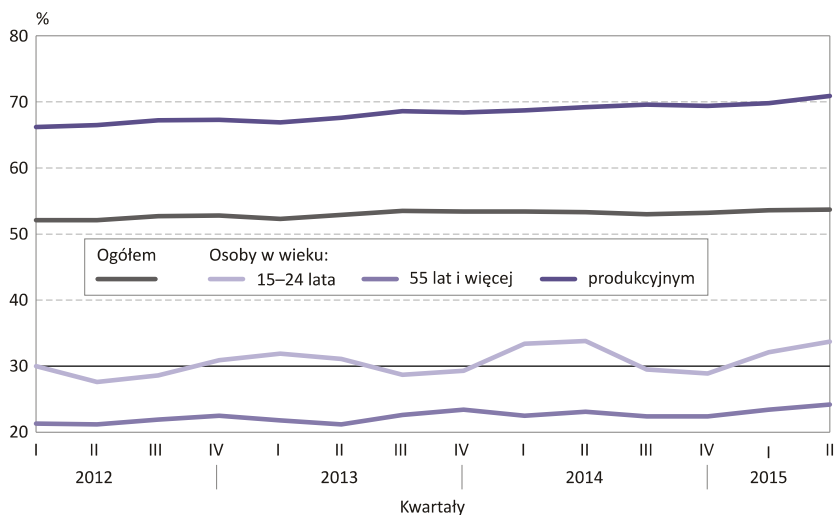
W II kwartale br. w województwie wielkopolskim pracujący stanowili 53,7% ogółu ludności w wieku 15 lat i więcej; w porównaniu z analogicznym okresem ub. roku. oznacza to wzrost o 0,4 p.proc. (w kraju 51,6%, wzrost o 0,6 p.proc. w porównaniu z II kwartałem ub. roku). Udział ten był większy wśród mieszkańców wsi, gdzie wyniósł 55,6% wobec 52,4% w miastach. W skali roku wskaźnik zatrudnienia na wsi wzrósł o 1,5 p.proc., natomiast w miastach zanotowano w tym czasie spadek o 0,3 p.proc. Wśród mężczyzn wskaźnik ten w II kwartale br. osiągnął 63,1% (w porównaniu z analogicznym okresem ub. roku spadek o 0,1 p.proc.), natomiast w grupie kobiet wyniósł 45,0% (wzrost o 0,8 p.proc. w stosunku do II kwartału ub. roku).

W II kwartale br. wśród pracujących w województwie wielkopolskim najliczniejszą grupę stanowiły osoby z wykształceniem zasadniczym zawodowym (30,0% wobec 28,7% w II kwartale ub. roku) oraz wyższym (29,6%; 29,1% w analogicznym okresie ub. roku). Najmniej liczna grupa to osoby z wykształceniem gimnazjalnym, podstawowym, niepełnym podstawowym i bez wykształcenia szkolnego (5,2% wobec 5,1% w II kwartale ub. roku).

WYSZCZEGÓLNIENIE	2014		2015		
	II kwartał	I kwartał	II kwartał		
	w %			wzrost/spadek w porównaniu z	
				II kw. 2014	I kw. 2015
w p.proc.					
OGÓŁEM	53,3	53,6	53,7	+0,4	+0,1
mężczyźni.....	63,2	63,0	63,1	-0,1	+0,1
kobiety.....	44,2	45,1	45,0	+0,8	-0,1
Miasta.....	52,7	51,4	52,4	-0,3	+1,0
Wieś.....	54,1	56,3	55,6	+1,5	-0,7

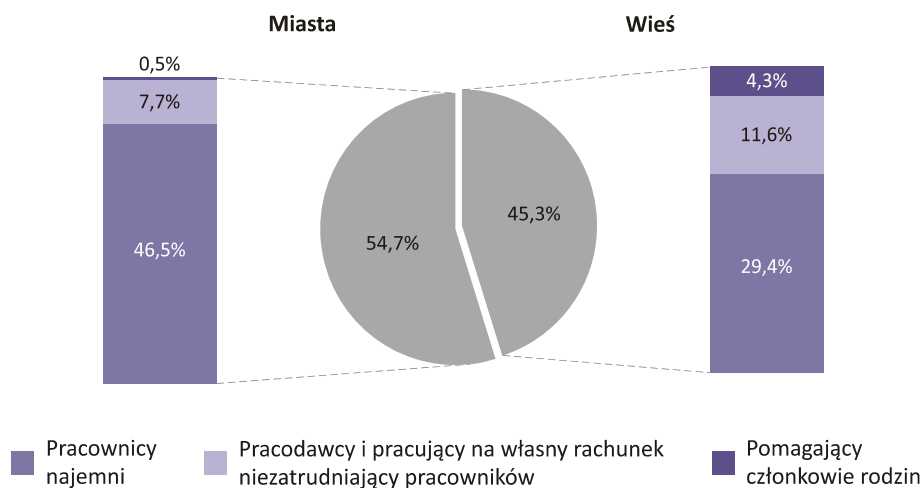
Wskaźnik zatrudnienia przyjmował najniższe wartości wśród osób w wieku powyżej 55 roku życia oraz w grupie osób młodych (15–24 lata). W II kwartale br. wartości wskaźnika dla tych grup wieku wyniosły odpowiednio 24,2% (wzrost o 1,1 p.proc. w stosunku do II kwartału ub. roku) oraz 33,7% (spadek o 0,1 p.proc.). Na wysokim poziomie utrzymywała się wielkość wskaźnika dla osób w wieku produkcyjnym (70,9% wobec 69,2% w analogicznym kwartale ub. roku).

Ryc. 5. WSKAŹNIK ZATRUDNIENIA LUDNOŚCI W WIEKU 15 LAT I WIĘCEJ



Podobnie jak w poprzednich okresach, w II kwartale br. w strukturze pracujących według statusu zatrudnienia dominowali pracownicy najemni, czyli osoby zatrudnione na podstawie stosunku pracy, którzy w liczbie 1005 tys. stanowili 76,0% ogółu pracujących (77,3% w II kwartale ub. roku). W większości (75,8%) byli oni zatrudnieni przez pracodawców z sektora prywatnego.

Ryc. 6. PRACUJĄCY WEDŁUG STATUSU ZATRUDNIENIA W UJĘCIU MIASTA – WIEŚ W II KWARTALE 2015 R.



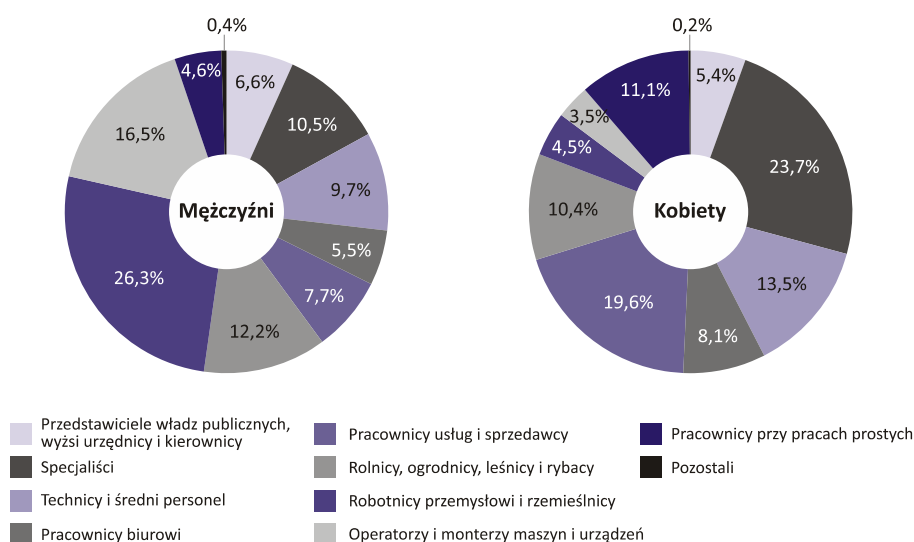
Wśród pracowników najemnych dominowały osoby wykonujące pracę na czas nieokreślony (stałą). W II kwartale br. udział tej grupy ukształtował się na poziomie 71,8% (wzrost o 0,8 p.proc. w porównaniu z analogicznym okresem ub. roku). Odsetek pracowników najemnych zatrudnionych na czas określony w ciągu roku zmniejszył się o 0,7 p.proc. i wyniósł 28,2%.

Zmniejszyła się liczba pracodawców i pracujących na własny rachunek niezatrudniających pracowników (o 0,8% do 255 tys.), a udział tej kategorii pracujących w ciągu roku zwiększył się o 0,1 p.proc. do 19,3%. Liczba pomagających członków rodzin zwiększyła się o 29,2% do 62 tys.; w grupie tej większość stanowili mieszkańcy wsi (57 tys., tj. 91,9%).

Pracujący w sektorze prywatnym w II kwartale br. stanowili 81,7% ogółu pracujących, czyli o 0,3 p.proc. więcej niż w II kwartale ub. roku. Odsetek pracujących w rolnictwie indywidualnym zwiększył się w tym czasie o 1,6 p.proc. i wynosił 12,2%.

W II kwartale br. w strukturze pracujących według grup zawodów najliczniejszą zbiorowość stanowili robotnicy przemysłowi i rzemieślnicy (16,8%). W grupie mężczyzn odsetek ten był większy i sięgał 26,3%. Wśród kobiet dominowały dwie kategorie zawodów: specjaliści (23,7%) oraz pracownicy usług i sprzedawcy (19,6%).

Ryc. 7. STRUKTURA PRACUJĄCYCH WEDŁUG GRUP ZAWODÓW W II KWARTALE 2015 R.



W II kwartale br. 73,4% pracujących przepracowało (w badanym tygodniu) 40 godzin i więcej (72,1% mieszkańców miast i 74,8% mieszkańców wsi). Udział pracujących w niepełnym wymiarze czasu pracy wyniósł 14,2% w przypadku przepracowanych od 30 do 39 godzin tygodniowo i 6,7% – od 20 do 29 godzin. Mniej niż 20 godzin tygodniowo przepracowało 2,2% badanej zbiorowości pracujących.

Struktura pracujących według płci zmienia się w zależności liczby przepracowanych godzin. W grupie pracujących w niepełnym wymiarze czasu pracy, tj. poniżej dwudziestu godzin tygodniowo oraz od 20 do 29 godzin, dominowały kobiety (odpowiednio 58,6% oraz 67,4%). Wraz ze wzrostem liczby godzin przepracowanych tygodniowo (od 30 do 39 godzin oraz 40 godzin i więcej) wśród pracujących zaczynają przeważać mężczyźni (odpowiednio 50,5% oraz 61,5%).

3. BEZROBOTNI

W II kwartale br. w województwie wielkopolskim zbiorowość bezrobotnych (zgodnie z definicją bezrobotnego stosowaną w BAEL) liczyła 81 tys. osób i w ciągu roku zmniejszyła się średnio o 26,4%. Największy spadek zanotowano wśród mieszkańców wsi (o 31,7%). Liczba bezrobotnych w grupie mężczyzn zmniejszyła się w stosunku do II kwartału ub. roku o 20,8%, a w grupie kobiet – o 29,8%. Liczba bezrobotnych mieszkańców miast zmalała w tym czasie o 20,0%.

WYSZCZEGÓLNIENIE	2014		2015		
	II kwartał	I kwartał	II kwartał		
	w tys.			II kw. 2014 = 100	I kw. 2015 = 100
OGÓŁEM	110	97	81	73,6	83,5
mężczyźni	53	44	42	79,2	95,5
kobiety	57	53	40	70,2	75,5
Miasta	50	51	40	80,0	78,4
Wieś	60	46	41	68,3	89,1

W II kwartale br. wśród bezrobotnych w województwie wielkopolskim większość stanowiły osoby z wykształceniem zasadniczym zawodowym (33,3% wobec 39,1% w II kwartale ub. roku) oraz policealnym i średnim zawodowym (22,2%; 20,9% w analogicznym okresie ub. roku). Biorąc pod uwagę kryterium wieku, największy udział w ogólnej liczbie bezrobotnych odnotowano w grupie wiekowej 25–34 lata (30,7% wobec 30,0% w II kwartale ub. roku).

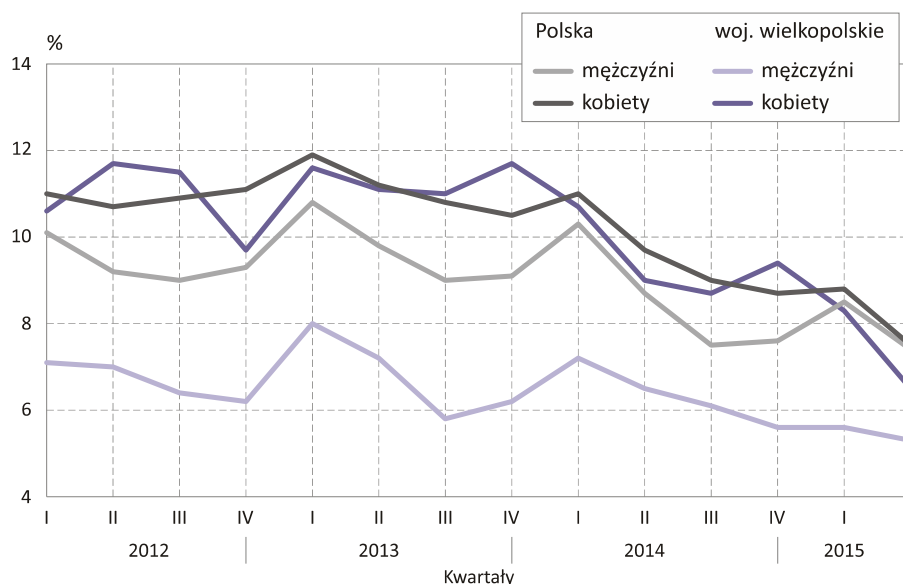
Stopa bezrobocia ludności w wieku 15 lat i więcej (czyli udział bezrobotnych w liczbie ludności aktywnej zawodowo) w województwie wielkopolskim w II kwartale br. wyniosła 5,8%, tj. o 1,8 p.proc. mniej niż w analogicznym okresie ub. roku (*w Polsce, odpowiednio 7,4% wobec 9,1%*). Tak jak w poprzednich kwartałach, stopa bezrobocia była wyższa w grupie kobiet i wynosiła 6,5% (o 2,5 p.proc. mniej niż w II kwartale ub. roku) wobec 5,3% w zbiorowości mężczyzn (spadek o 1,2 p.proc. w stosunku do analogicznego kwartału ub. roku). Stopa bezrobocia na wsi w skali roku zmniejszyła się o 2,6 p.proc. i ukształtowała się na poziomie 6,4%, a w miastach odnotowano w tym czasie spadek o 1,2 p.proc. do 5,2%.

TABL. 6. STOPA BEZROBOCIA WEDŁUG BAEL						
WYSZCZEGÓLNIENIE	2014		2015			
	II kwartał	I kwartał	I kwartał			
	w %			spadek w porównaniu z		
				II kw. 2014	I kw. 2015	
				w p.proc.		
OGÓŁEM	7,6	6,8	5,8	-1,8	-1,0	
mężczyźni.....	6,5	5,6	5,3	-1,2	-0,3	
kobiety.....	9,0	8,3	6,5	-2,5	-1,8	
Miasta	6,4	6,8	5,2	-1,2	-1,6	
Wieś	9,0	6,8	6,4	-2,6	-0,4	

Zjawisko bezrobocia dotyka szczególnie ludzi młodych. Stopa bezrobocia w grupie wiekowej 15–24 lata w II kwartale br. ukształtowała się na poziomie 14,1% (o 4,8 p.proc. mniej niż w II kwartale br.), tj. na poziomie 2,4-krotnie wyższym niż przeciętnie w województwie. Dla osób w wieku produkcyjnym ten miernik bezrobocia zmniejszył się o 1,7 p.proc. do 6,0%.

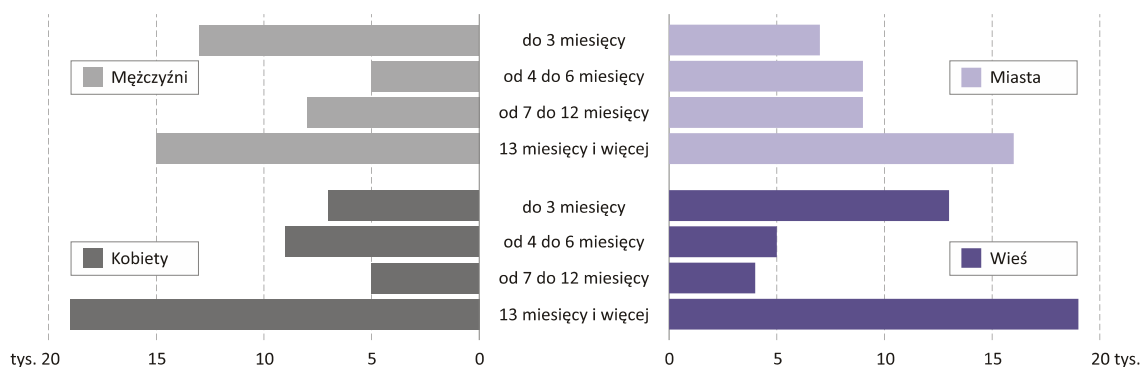
Najniższą stopę bezrobocia odnotowano w grupie bezrobotnych posiadających wyższe wykształcenie (3,9%; spadek o 0,3 p.proc. w stosunku do analogicznego okresu ub. roku). Najwyższy poziom miernik ten osiągnął wśród bezrobotnych o wykształceniu gimnazjalnym, podstawowym, niepełnym podstawowym i bez wykształcenia szkolnego – 14,8%, przy spadku o 1,2 p.proc. w skali roku.

Ryc. 8. STOPA BEZROBOCIA WEDŁUG BAEL



W II kwartale br. w grupie bezrobotnych było 39,5% osób, które straciły pracę (o 6,0 p.proc. mniej niż w analogicznym okresie ub. roku). Udział osób wracających do pracy po przerwie kształtował się na poziomie 32,1% (o 4,8 p.proc. więcej niż w II kwartale ub. roku), a podejmujący pracę po raz pierwszy stanowili 21,0% (o 0,1 p.proc. więcej niż w analogicznym okresie ub. roku). Większy niż przeciętnie w województwie odsetek bezrobotnych podejmujących pierwszą pracę zaobserwowano w grupie kobiet (25,0%) oraz wśród mieszkańców wsi (24,4%). Najmniej liczna okazała się grupa bezrobotnych, którzy zrezygnowali z pracy (8,6%).

Ryc. 9. BEZROBOTNI WEDŁUG OKRESU POSZUKIWANIA PRACY W II KWARTALE 2015 R.



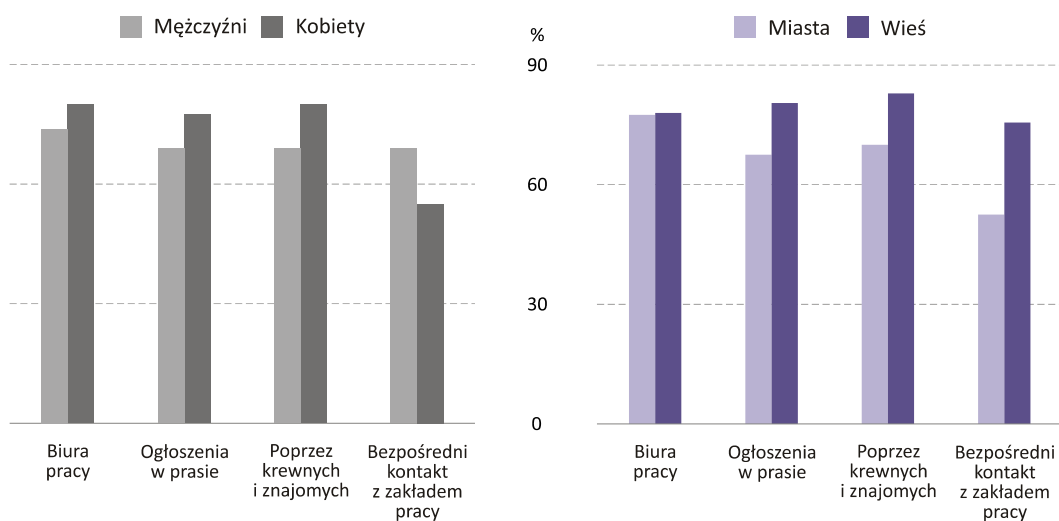
Wśród osób pozostających bez pracy najliczniejszą zbiorowość tworzyli długotrwale bezrobotni, tj. osoby poszukujące pracy 13 miesięcy i więcej. W II kwartale br. udział tej grupy wynosił 42,0% (o 5,6 p.proc. więcej niż w analogicznym okresie ub. roku). Długotrwale bezrobocie w większym stopniu dotyczyło kobiet niż mężczyzn (47,5% wobec 35,7%) oraz mieszkańców wsi aniżeli miast (46,3% wobec 40,0%).

TABL. 7. UDZIAŁ DŁUGOTRWALE BEZROBOTNYCH W OGÓLNEJ LICZBIE BEZROBOTNYCH W DANEJ GRUPIE

WYSZCZEGÓLNIENIE	2014	2015			
	II kwartał	I kwartał	II kwartał		
	w %			wzrost/spadek w porównaniu z	
				II kw. 2014	I kw. 2015
				w p.proc.	
OGÓŁEM	36,4	40,2	42,0	+5,6	+1,8
mężczyźni.....	32,1	36,4	35,7	+3,6	-0,7
kobiety.....	40,4	43,4	47,5	+7,1	+4,1
Miasta.....	42,0	39,2	40,0	-2,0	+0,8
Wieś.....	31,7	43,5	46,3	+14,6	+2,8

Liczną grupę stanowili bezrobotni poszukujący pracy do 3 miesięcy włącznie (24,7% wobec 26,4% w II kwartale ub. roku). W tej grupie bezrobotnych największy udział zanotowano w grupie mężczyzn (31,0%) oraz wśród mieszkańców wsi (31,7%). Udział bezrobotnych poszukujących pracy od 4 do 6 miesięcy oraz od 7 do 12 miesięcy kształtował się odpowiednio na poziomie 17,3% (spadek o 1,8 p.proc. w stosunku do II kwartału ub. roku) oraz 16,0% (spadek o 2,2 p.proc.).

Ryc. 10. WYBRANE METODY POSZUKIWANIA PRACY³ PRZEZ BEZROBOTNYCH W II KWARTALE 2015 R.



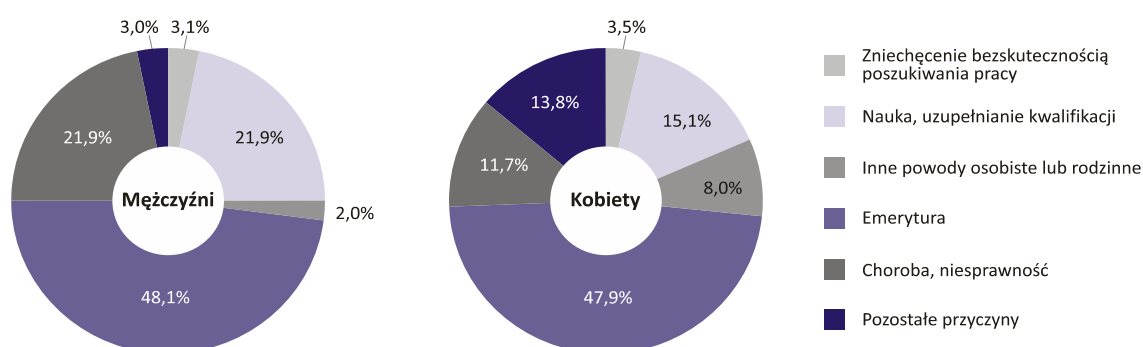
³ Bezrobotni mogli wybierać kilka metod poszukiwania pracy.

W województwie wielkopolskim przeciętny czas poszukiwania pracy przez osoby bezrobotne w II kwartale br. wynosił 14,1 miesiąca i w skali roku zwiększył się o 0,8 miesiąca. Najkrótszy przeciętny czas poszukiwania pracy zaobserwowano w grupie mężczyzn (13,4 miesiąca) oraz wśród mieszkańców miast (13,1 miesiąca). Kobiety poszukiwały pracy przeciętnie 14,7 miesiąca, a mieszkańcy wsi 15 miesięcy.

4. BIERNI ZAWODOWO

Zbiorowość biernych zawodowo w II kwartale br. liczyła 1057 tys. i stanowiła 43,0% ogółu ludności powyżej 15-go roku życia. W porównaniu z analogicznym okresem ub. roku liczba biernych zawodowo zmniejszyła się o 0,5%. W grupie tej nadal przeważały kobiety (664 tys. wobec 393 tys. mężczyzn). W II kwartale br. większość biernych zawodowo (58,5%; 57,0% przed rokiem) mieszkała w miastach. W zbiorowości biernych zawodowo dominowały osoby w wieku 55 lat i więcej (stanowiły 63,2% badanej grupy) oraz osoby z najniższym wykształceniem, tj. gimnazjalnym, podstawowym, niepełnym podstawowym i bez wykształcenia szkolnego (35,7%). Osoby w wieku produkcyjnym stanowiły 41,7% zbiorowości biernych zawodowo.

Ryc. 11. STRUKTURA BIERNYCH ZAWODOWO WEDŁUG PRZYCZYŃ BIerności W II KWARTALE 2015 R.



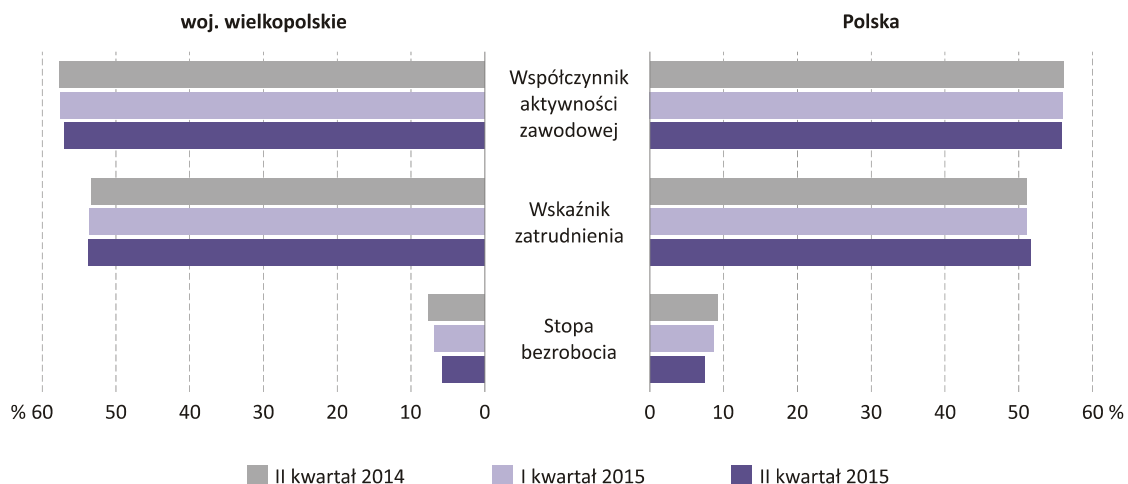
W II kwartale br. bierni zawodowo w województwie wielkopolskim jako główne przyczyny bierności wskazywali: emeryturę (48,0% badanej zbiorowości), naukę i uzupełnianie kwalifikacji zawodowych (17,6%) oraz chorobę i niesprawność (15,6%). W analogicznym okresie ub. roku wskaźniki te wynosiły, odpowiednio: 48,6%, 17,8% i 15,2%. Odsetek osób zniechęconych bezskutecznością poszukiwania pracy, tj. brakiem szans na otrzymanie odpowiedniego zatrudnienia lub wyczerpaniem możliwości znalezienia pracy, w porównaniu z II kwartałem ub. roku pozostał na podobnym poziomie i wyniósł 3,3%.

5. PODSUMOWANIE

Zestawiając wyniki reprezentacyjnego Badania Aktywności Ekonomicznej Ludności w II kwartale br. w województwie wielkopolskim z danymi ogólnopolskimi, można stwierdzić, że w odniesieniu do analogicznego okresu ub. roku zaobserwowano:

- spadek liczby bezrobotnych niezależnie od płci oraz miejsca zamieszkania (*podobnie jak w kraju*),
- spadek liczby pracujących niezależnie od miejsca zamieszkania oraz w grupie mężczyzn (*w kraju wzrost liczby pracujących niezależnie od płci i miejsca zamieszkania*),
- spadek obciążenia pracujących osobami niepracującymi (*podobnie jak w kraju*),
- spadek stopy bezrobocia niezależnie od płci oraz miejsca zamieszkania (*podobnie jak w kraju*),
- spadek stopy bezrobocia wśród osób w wieku 15–24 lata (*podobnie jak w kraju*), przy czym stopa bezrobocia dla tej grupy wiekowej jest 2,4-krotnie wyższa niż dla całego województwa wielkopolskiego,
- spadek liczby pracowników najemnych oraz pracodawców i pracujących na własny rachunek niezatrudniających pracowników (*w kraju wzrost liczby pracowników najemnych oraz liczby pracodawców i pracujących na własny rachunek niezatrudniających pracowników*),
- spadek ogólnej liczby osób biernych zawodowo, przy jednoczesnym wzroście w grupie mężczyzn oraz wśród mieszkańców miast (*w kraju wzrost liczby osób biernych zawodowo niezależnie od płci i miejsca zamieszkania*).

Ryc. 12. AKTYWNOŚĆ EKONOMICZNA LUDNOŚCI W WIEKU 15 LAT I WIĘCEJ



* * *

PODSTAWOWE ZASADY METODOLOGICZNE BAEL

Ludność aktywna zawodowo (tzw. siła robocza) obejmuje wszystkie osoby uznane za pracujące lub bezrobotne, zgodnie z definicjami podanymi poniżej.

Miarą aktywności zawodowej ludności (lub określonej grupy wyróżnianej np. ze względu na wiek, wykształcenie, miejsce zamieszkania) jest **współczynnik aktywności zawodowej** wyznaczany jako procentowy udział aktywnych zawodowo w liczbie ludności w wieku 15 lat i więcej.

Do **pracujących** zaliczono wszystkie osoby w wieku 15 lat i więcej, które w okresie badanego tygodnia:

– wykonywały przez co najmniej 1 godzinę pracę przynoszącą zarobek lub dochód tzn. były zatrudnione w charakterze pracownika najemnego, pracowały we własnym lub dzierżawionym gospodarstwie rolnym lub prowadziły własną działalność gospodarczą poza rolnictwem, pomagały (bez wynagrodzenia) w prowadzeniu rodzinnego gospodarstwa rolnego lub rodzinnej działalności gospodarczej poza rolnictwem,

– miały pracę, ale jej nie wykonywały:

- z powodu choroby, urlopu macierzyńskiego, urlopu rodzicielskiego lub wypoczynkowego,
- z innych powodów, przy czym długość przerwy w pracy wynosiła:
 - do 3 miesięcy,
 - powyżej 3 miesięcy, ale osoby te były pracownikami najemnymi i w tym czasie otrzymywały co najmniej 50% dotychczasowego wynagrodzenia.

Do pracujących, zgodnie z międzynarodowymi standardami, zaliczono również uczniów, z którymi zakłady pracy lub osoby fizyczne zawarły umowę o naukę zawodu lub przyuczenie do określonej pracy, jeżeli otrzymywali wynagrodzenie.

Liczba pracujących kształtuje **wskaźnik zatrudnienia** oddający procentowy udział pracujących w ogólnej liczbie ludności (lub w liczbie ludności określonej grupy).

Klasyfikacja statusu zatrudnienia oparta została na Międzynarodowej Klasyfikacji Statusu Zatrudnienia (International Classification of Status in Employment, ICSE) i wyróżnia następujące kategorie pracujących:

- **pracujący na własny rachunek** – osoba, która prowadzi własną działalność gospodarczą; z tego:
 - **pracodawca** – osoba, która prowadzi własną działalność gospodarczą i zatrudnia co najmniej jednego pracownika najemnego,
 - **pracujący na własny rachunek niezatrudniający pracowników** – osoba, która prowadzi własną działalność gospodarczą i nie zatrudnia pracowników,
 - **pracownik najemny** – osoba zatrudniona na podstawie stosunku pracy w przedsiębiorstwie publicznym lub u pracodawcy prywatnego,
 - **pomagający bezpłatnie członek rodziny** – osoba, która bez umownego wynagrodzenia pomaga w prowadzeniu rodzinnej działalności gospodarczej.

Dane o zawodach osób pracujących oraz o ostatnim miejscu pracy osób bezrobotnych i biernych zawodowo prezentowane są w układzie Klasyfikacji zawodów i specjalności obowiązującej od 2015 r., wprowadzonej Rozporządzeniem Ministra Pracy i Polityki Społecznej z dnia 07.08.2014 r.

Bezrobotni są to osoby w wieku 15–74 lata, które spełniły jednocześnie 3 warunki:

- w okresie badanego tygodnia nie były osobami pracującymi,
- aktywnie poszukiwały pracy, tzn. podjęły konkretne działania w ciągu 4 tygodni (wliczając jako ostatni – tydzień badany), aby znaleźć pracę,
- były gotowe podjąć pracę w ciągu 2 tygodni następujących po tygodniu badanym.

Do bezrobotnych zostały zaliczone także osoby, które nie poszukiwały pracy, ponieważ miały pracę załatwioną i oczekiwały na jej rozpoczęcie przez okres nie dłuższy niż 3 miesiące oraz były gotowe tę pracę podjąć.

Natężenie bezrobocia opisuje się za pomocą **stopy bezrobocia** stanowiącej odsetek osób bezrobotnych wśród osób aktywnych zawodowo.

Ludność bierna zawodowo są to wszystkie osoby w wieku 15 lat i więcej, które nie zostały zaklasyfikowane jako pracujące lub bezrobotne, tzn. osoby, które w badanym tygodniu:

- nie pracowały, nie miały pracy i jej nie poszukiwały,
- nie pracowały, poszukiwały pracy, ale nie były gotowe do jej podjęcia w ciągu 2 tygodni następujących po tygodniu badanym,
- nie pracowały i nie poszukiwały pracy, ponieważ miały pracę załatwioną i oczekiwały na jej rozpoczęcie w okresie:
 - dłuższym niż 3 miesiące,
 - do 3 miesięcy, ale nie były gotowe tej pracy podjąć.

W badaniu wyszczególnia się dodatkowo następujące kategorie ludności aktywnej i biernej zawodowo:

Długotrwanie bezrobotni – bezrobotni, którzy szukają pracy przez okres dłuższy niż rok (tj. 13 miesięcy i więcej od momentu zakończenia przerwy w poszukiwaniu pracy, o ile wystąpiła i trwała co najmniej 4 tygodnie).

Zniechęceni – osoby bierne zawodowo, które nie poszukują pracy, ponieważ są przekonane, że jej nie znajdą.

Metodologia badania BAEL oraz jego wyniki są **spójne i porównywalne w krajach Unii Europejskiej**. Statystyki rynku pracy szacowane na podstawie badania BAEL mogą jednak odbiegać od wyników uzyskanych na podstawie **sprawozdawczości z zakresu zatrudnienia** oraz **bezrobocia rejestrowanego** (dane z powiatowych urzędów pracy) ze względu na występujące między nimi różnice metodologiczne i charakter badań. Szczegółowy opis metodologii BAEL umieszczony jest w kwartalnych publikacjach GUS „Aktywność ekonomiczna ludności Polski”.

Prosimy o podanie źródła przy publikowaniu danych Urzędu Statystycznego.