
	URZĄD STATYSTYCZNY W POZNANIU ul. Jana H. Dąbrowskiego 79, 60-959 Poznań		
	Opracowania sygnałne	Data opracowania: styczeń 2013	
Kontakt: e-mail: SekretariatUSPOZ@stat.gov.pl tel. 61 27 98 200		http://www.stat.gov.pl/poznan	

AKTYWNOŚĆ EKONOMICZNA LUDNOŚCI W WOJEWÓDZTWIE WIELKOPOLSKIM W III KWARTALE 2012 R.

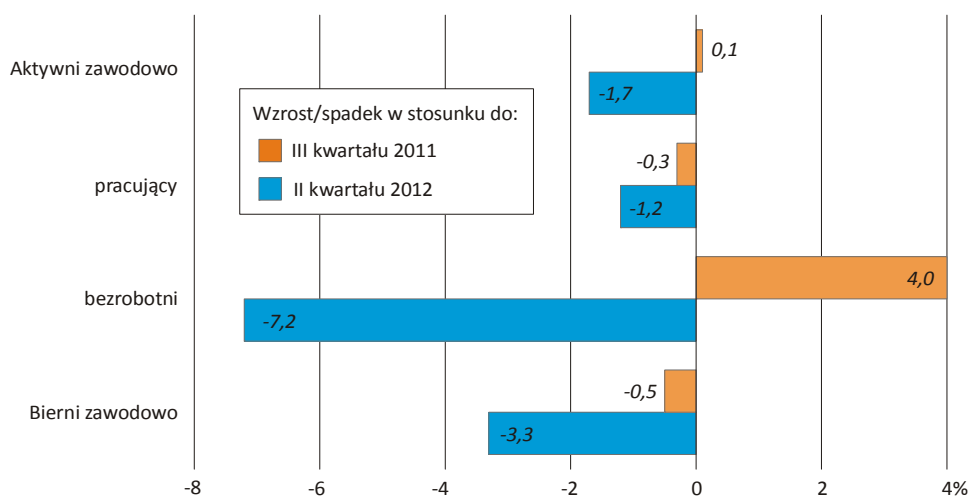
Informacja została opracowana na podstawie uogólnionych wyników reprezentacyjnego Badania Aktywności Ekonomicznej Ludności (BAEL)¹, przeprowadzonego w III kwartale 2012 r.

Od III kwartału 2012 r. do uogólniania wyników badania na populację generalną zastosowano dane o ludności w wieku 15 lat i więcej, pochodzące z bilansów opracowanych na podstawie wyników Narodowego Spisu Powszechnego Ludności i Mieszkań 2011. Ponadto nastąpiły zmiany metodologiczne, mające na celu dostosowanie populacji objętej badaniem do zaleceń Eurostat. Od III kwartału 2012 r. poza zakresem badania, pozostają osoby przebywające poza gospodarstwem domowym, tj. za granicą lub w gospodarstwach zbiorowego zakwaterowania, 12 miesięcy lub więcej – do II kwartału 2012 r. było to 3 miesiące lub więcej. W związku z wprowadzonymi zmianami prezentowane wyniki BAEL nie są w pełni porównywalne z wynikami badań z lat poprzedzających 2010 rok. Dane opublikowane w tym opracowaniu przedstawiają wyniki przeliczone zgodnie z nową metodologią i nową podstawą uogólniania danych.

1. AKTYWNOŚĆ EKONOMICZNA LUDNOŚCI W WIEKU 15 LAT I WIĘCEJ

W III kwartale 2012 r. w województwie wielkopolskim zbiorowość aktywnych zawodowo liczyła 1501 tys. osób, tj. o 0,1% więcej niż w analogicznym kwartale poprzedniego roku. Biernych zawodowo było 1101 tys., co w skali roku oznacza spadek o 0,5%, natomiast liczba bezrobotnych wynosiła 129 tys., czyli o 4,0% więcej niż przed rokiem.

Ryc. 1. ZMIANY NA RYNKU PRACY W III KWARTALE 2012 R.



¹ Podstawą metodologii BAEL są definicje dotyczące ludności aktywnej zawodowo, pracujących i bezrobotnych. Rozszerzone wyjaśnienia dotyczące poszczególnych pojęć znajdują się na ostatnich stronach niniejszego komunikatu.

TABL. 1. AKTYWNOŚĆ EKONOMICZNA LUDNOŚCI W WIEKU 15 LAT I WIĘCEJ WEDŁUG WIEKU ORAZ POZIOMU WYKSZTAŁCENIA W III KWARTALE 2012 R.

WYSZCZEGÓLNIENIE	Ludność	Aktywni zawodowo			Bierni zawodowo	Współczynnik aktywności zawodowej	Wskaźnik zatrudnienia	Stopa bezrobocia
		ogółem	pracujący	bezrobotni				
		w tys.						
OGÓŁEM.....	2602	1501	1372	129	1101	57,7	52,7	8,6
mężczyźni	1250	847	793	54	403	67,8	63,4	6,4
kobiety	1352	654	579	75	698	48,4	42,8	11,5
Miasta	1397	796	729	67	601	57,0	52,2	8,4
Wieś	1204	705	643	62	500	58,6	53,4	8,8
Z ogółem w wieku:								
15–24 lata	426	161	122	39	264	37,8	28,6	24,2
25–34	509	441	400	41	68	86,6	78,6	9,3
35–44	432	381	362	19	52	88,2	83,8	5,0
45–54	416	331	310	22	85	79,6	74,5	6,6
55 lat i więcej	819	187	179	8	632	22,8	21,9	4,3
Wiek produkcyjny ^a	1986	1463	1335	128	522	73,7	67,2	8,7
Z ogółem według wykształcenia:								
wyższe	466	371	350	22	95	79,6	75,1	5,9
policealne i średnie zawodowe	605	415	388	27	190	68,6	64,1	6,5
średnie ogólnokształcące	261	128	111	17	133	49,0	42,5	13,3
zasadnicze zawodowe	757	484	442	43	273	63,9	58,4	8,9
gimnazjalne, podstawowe, niepełne podstawowe i bez wykształcenia szkolnego	513	103	82	20	410	20,1	16,0	19,4

^a Mężczyźni 18–64 lata, kobiety 18–59 lat.

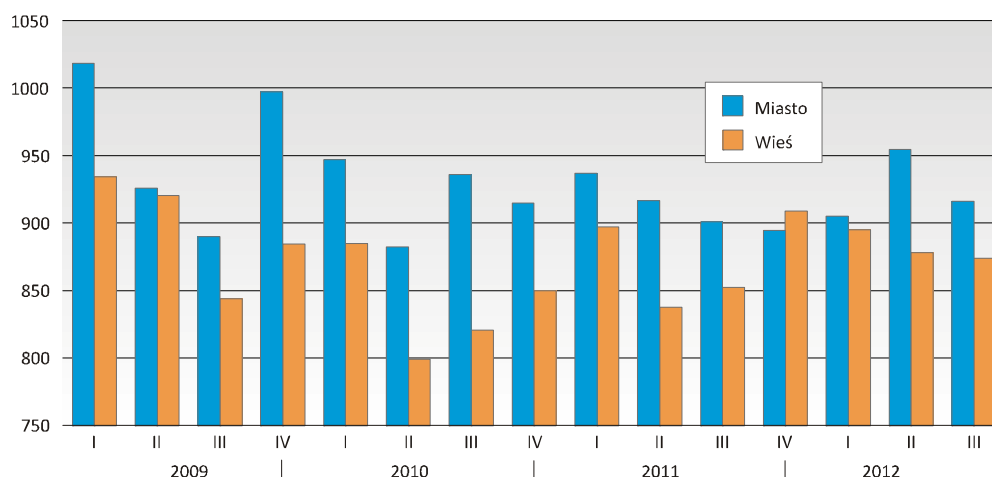
Udział bezrobotnych w strukturze aktywnych zawodowo w III kwartale 2012 r. ukształtował się na poziomie 8,6%, czyli o 0,3 p.proc. więcej niż przed rokiem. Zbiorowość pracujących, licząca 1372 tys. osób, w odniesieniu do III kwartału 2011 r. zmniejszyła się o 0,3%.

Ryc. 2. STRUKTURA LUDNOŚCI W WIEKU 15 LAT I WIĘCEJ WEDŁUG AKTYWNOŚCI EKONOMICZNEJ W III KWARTALE 2012 R.



Zmiany obserwowane w strukturze aktywnych zawodowo (spadek liczby pracujących i biernych zawodowo, przy jednoczesnym wzroście liczby bezrobotnych) wpłynęły na zwiększenie obciążenia pracujących osobami niepracującymi, tj. osobami bezrobotnymi i biernymi zawodowo. W III kwartale 2012 r. w województwie wielkopolskim na 1000 pracujących przypadało 897 niepracujących (916 w miastach i 874 na wsi), podczas gdy przed rokiem – 895 (odpowiednio 924 i 857). W kraju współczynnik ten ukształtował się na poziomie 974 wobec 975 w analogicznym okresie 2011 r.

Ryc. 3. WSKAŹNIK OBCIĄŻENIA PRACUJĄCYCH OSOBAMI NIEPRACUJĄCYMI W UJĘCIU MIASTO – WIEŚ W LATACH 2009–2012



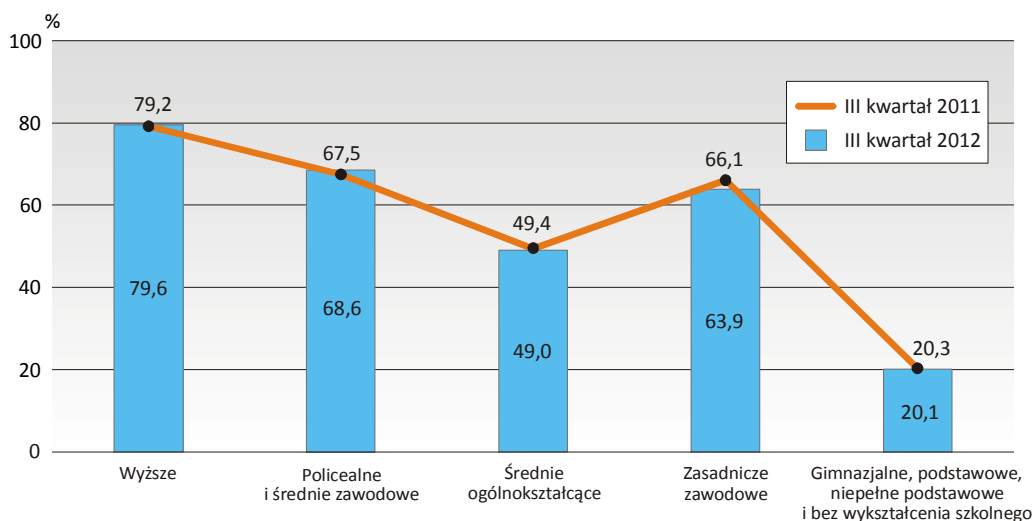
W III kwartale 2012 r. aktywni zawodowo stanowili 57,7% ogółu ludności województwa wielkopolskiego w wieku 15 lat i więcej (w porównaniu z analogicznym okresem 2011 r. wzrost o 0,2 p.proc.). W kraju współczynnik aktywności zawodowej wyniósł w tym czasie 56,2% wobec 55,8% w III kwartale 2011 r.

TABL. 2. WSPÓŁCZYNNIK AKTYWNOŚCI ZAWODOWEJ LUDNOŚCI W WIEKU 15 LAT I WIĘCEJ

WYSZCZEGÓLNIENIE	2011		2012		
	III kwartał	II kwartał	III kwartał		
	w %			wzrost/spadek w porównaniu z	
				III kw. 2011	II kw. 2012
w p.proc.					
OGÓŁEM	57,5	57,3	57,7	+0,2	+0,4
mężczyźni.....	68,2	67,0	67,8	-0,4	+0,8
kobiety.....	47,8	48,4	48,4	+0,6	0,0
Miasta.....	57,1	56,1	57,0	-0,1	+0,9
Wieś.....	58,2	58,7	58,6	+0,4	-0,1

Współczynnik aktywności zawodowej przyjmuje zróżnicowane wartości w zależności od płci. W III kwartale 2012 r. współczynnik ten w zbiorowości kobiet kształtował się na poziomie 48,4%, podczas gdy w przypadku mężczyzn wynosił 67,8%. Dystans dzielący te dwie wielkości sięgał 19,4 p.proc. i w ciągu roku zmniejszył się o 1,0 p.proc. Mniej zróżnicowane były wartości współczynnika aktywności zawodowej ludności w miastach i na wsi (odpowiednio 57,0% wobec 58,6%). W stosunku do III kwartału 2011 r. wskaźnik dla ludności wiejskiej zwiększył się o 0,4 p.proc., natomiast dla ludności miejskiej zmniejszył się o 0,1 p.proc.

Ryc. 4. WSPÓŁCZYNNIK AKTYWNOŚCI ZAWODOWEJ LUDNOŚCI W WIEKU 15 LAT I WIĘCEJ WEDŁUG POZIOMU WYKSZTAŁCENIA



Współczynnik aktywności zawodowej przyjmuje najwyższą wartość dla osób z wykształceniem wyższym (79,6% wobec 79,2% w III kwartale 2011 r.), natomiast najniższą – w grupie osób o wykształceniu gimnazjalnym, podstawowym, niepełnym podstawowym i bez wykształcenia szkolnego (20,1% wobec 20,3% w analogicznym okresie 2011 r.).

W III kwartale 2012 r. najwyższą wartość współczynnika aktywności zawodowej zaobserwowano w grupach wiekowych 35–44 lata (88,2%; tj. o 2,2 p.proc. więcej niż w poprzednim roku) oraz 25–34 lata (86,6%; tj. o 2,0 p.proc. więcej). Dla ludności w wieku produkcyjnym wskaźnik ten ukształtował się na poziomie 73,7%, czyli o 0,9 p.proc. wyżej w porównaniu z analogicznym okresem 2011 r.

2. PRACUJĄCY

W III kwartale 2012 r. w województwie wielkopolskim liczba pracujących wynosiła 1372 tys., tj. o 4 tys. (o 0,3%) mniej niż w analogicznym kwartale poprzedniego roku (w grupie mężczyzn spadek wyniósł 0,6%, natomiast wśród kobiet zanotowano wzrost o 0,2%). W badanej zbiorowości większość stanowią mężczyźni; w III kwartale 2012 r. ich udział kształtował się na poziomie 57,8%, tj. o 0,2 p.proc. mniej niż w poprzednim roku. Liczba pracujących mieszkańców miast w skali roku zmniejszyła się o 4,3%, natomiast liczba pracujących na wsi zwiększyła się o 4,7%.

TABL. 3. PRACUJĄCY

WYSZCZEGÓLNIENIE	2011		2012		
	III kwartał	II kwartał	III kwartał		
	w tys.			III kw. 2011 = 100	II kw. 2012 = 100
OGÓŁEM	1376	1388	1372	99,7	98,8
mężczyźni	798	793	793	99,4	100,0
kobiety	578	594	579	100,2	97,5
Miasta.....	762	765	729	95,7	95,3
Wieś.....	614	623	643	104,7	103,2

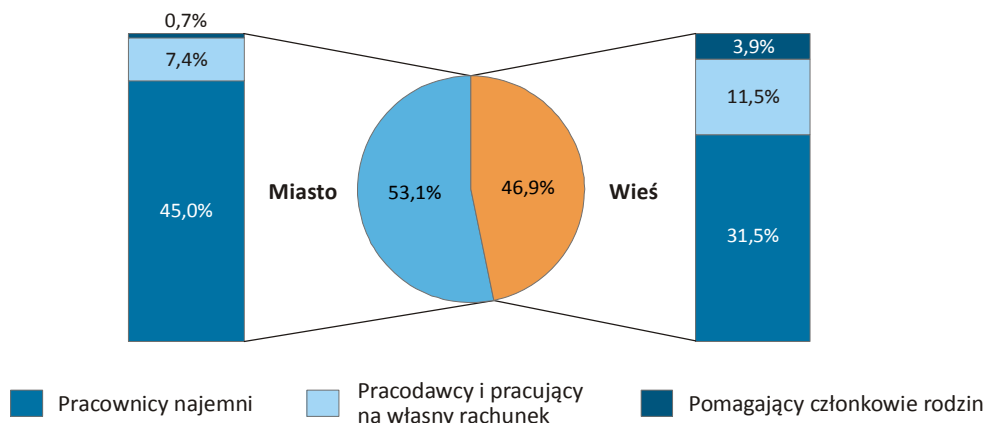
W III kwartale 2012 r. w województwie wielkopolskim pracujący stanowili 52,7% ogółu ludności w wieku 15 lat, o 0,1 p.proc. mniej niż przed rokiem (w kraju 50,7%, wobec 50,6% w III kwartale 2011 r.). Udział ten był większy wśród mieszkańców wsi, gdzie wyniósł 53,4% wobec 52,2% w miastach. W skali roku wskaźnik na wsi spadł o 0,5 p.proc., natomiast w miastach wzrósł o 0,3 p.proc. Wśród mężczyzn wskaźnik zatrudnienia w III kwartale 2012 r. osiągnął 63,4% (w porównaniu z analogicznym okresem 2011 r. spadek o 0,4 p.proc.), a w grupie kobiet wyniósł 42,8% (wzrost o 0,2 p.proc.).

TABL. 4. WSKAŹNIK ZATRUDNIENIA

WYSZCZEGÓLNIENIE	2011		2012		
	III kwartał	II kwartał	III kwartał		
	w %			wzrost/spadek w porównaniu z	
				III kw. 2011	II kw. 2012
w p.proc.					
OGÓŁEM	52,8	52,1	52,7	-0,1	+0,6
mężczyźni	63,8	62,2	63,4	-0,4	+1,2
kobiety	42,6	42,7	42,8	+0,2	+0,1
Miasta.....	51,9	51,2	52,2	+0,3	+1,0
Wieś.....	53,9	53,2	53,4	-0,5	+0,2

Podobnie jak w poprzednich okresach, w III kwartale 2012 r. w strukturze pracujących według statusu zatrudnienia dominowali pracownicy najemni, czyli osoby zatrudnione na podstawie stosunku pracy, którzy w liczbie 1050 tys. stanowili 76,5% ogółu pracujących (podobnie jak przed rokiem). W większości (75,9%) byli oni zatrudnieni przez pracodawców z sektora prywatnego.

Ryc. 5. PRACUJĄCY WEDŁUG STATUSU ZATRUDNIENIA W UJĘCIU MIASTO – WIEŚ W III KWARTALE 2012 R.

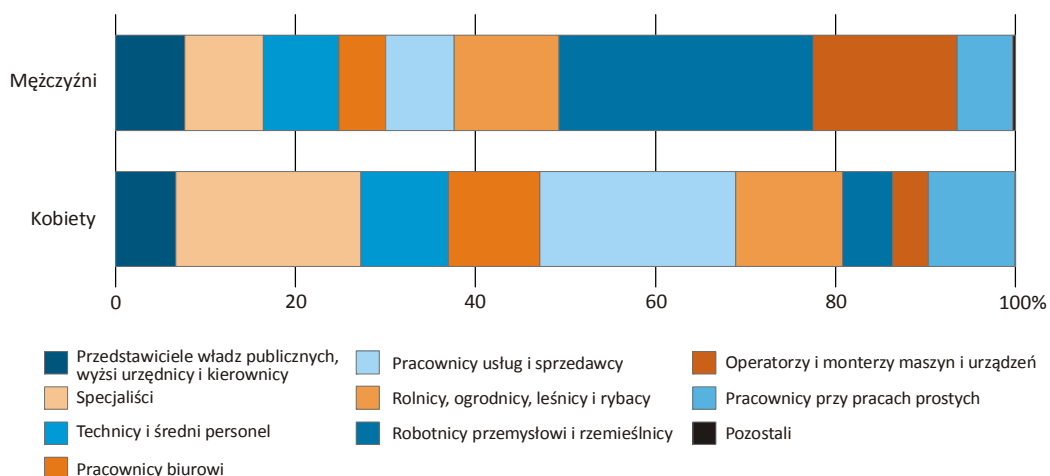


Wśród pracowników najemnych dominowały osoby wykonujące pracę na czas nieokreślony (stałą). W III kwartale 2012 r. udział tej grupy ukształtował się na poziomie 75,0% (wzrost o 1,1 p.proc. w porównaniu z analogicznym okresem roku poprzedniego). Odsetek pracowników najemnych zatrudnionych na czas określony w ciągu roku zmniejszył się o 1,1 p.proc. i wyniósł 25,0%.

Zmniejszyła się liczba pracodawców i pracujących na własny rachunek (o 3,7% do 259 tys.), a udział tej kategorii pracujących w ciągu roku zmalał o 0,6 p.proc. do 18,9%. Liczba pomagających członków rodzin zwiększyła się o 14,5% do 63 tys.; w grupie tej większość stanowią mieszkańcy wsi (54 tys., tj. 85,7%). Pracujący w sektorze prywatnym w III kwartale 2012 r. stanowili 81,6% ogółu pracujących, czyli o 0,5 p.proc. więcej niż w III kwartale 2011 r. Odsetek pracujących w rolnictwie indywidualnym zwiększył się w tym czasie o 0,2 p.proc. i wynosił 12,4%.

W III kwartale 2012 r. w strukturze pracujących według grup zawodów najliczniejszą zbiorowość stanowili robotnicy przemysłowi i rzemieślnicy (18,7%). W grupie mężczyzn odsetek ten był większy i sięgał 28,2%. Wśród kobiet dominowały 2 kategorie zawodów: pracownicy usług i sprzedawcy (21,8%) oraz specjaliści (20,7%).

Ryc. 6. STRUKTURA PRACUJĄCYCH WEDŁUG GRUP ZAWODÓW W III KWARTALE 2012 R.



W III kwartale 2012 r. 80,6% pracujących przepracowało (w badanym tygodniu) 40 godzin i więcej (83,4% mieszkańców wsi i 78,3% mieszkańców miast), przy czym, podobnie jak w poprzednich kwartałach, obserwuje się większy odsetek mężczyzn pracujących w tym wymiarze godzinowym (odpowiednio 86,9% wobec 72,2% wśród kobiet). Udział pracujących w niepełnym wymiarze czasu pracy wyniósł 6,6% w przypadku przepracowanych od 30 do 39 godzin tygodniowo i 4,4% – od 20 do 29 godzin. Mniej niż 20 godzin tygodniowo przepracowało 2,4% badanej zbiorowości pracujących.

3. BEZROBOTNI

W III kwartale 2012 r. w województwie wielkopolskim zbiorowość bezrobotnych (zgodnie z definicją bezrobotnego stosowaną w BAEL) liczyła 129 tys. osób i w ciągu roku zwiększyła się średnio o 4,0% (w przypadku kobiet wzrost ten wyniósł 7,1%, natomiast zbiorowość mężczyzn pozostała na podobnym poziomie). Liczba bezrobotnych mieszkańców wsi zwiększyła się w tym czasie o 26,5%, natomiast w miastach zanotowano spadek o 9,5%.

WYSZCZEGÓLNIENIE	2011		2012		
	III kwartał	II kwartał	III kwartał		
	w tys.			III kw. 2011 = 100	II kw. 2012 = 100
OGÓŁEM	124	139	129	104,0	92,8
mężczyźni	54	60	54	100,0	90,0
kobiety	70	79	75	107,1	94,9
Miasta	74	74	67	90,5	90,5
Wieś	49	65	62	126,5	95,4

W III kwartale 2012 r. w zbiorowości bezrobotnych w województwie wielkopolskim większość stanowiły osoby z wykształceniem zasadniczym zawodowym (33,3%; w odniesieniu do III kwartału 2011 r. oznacza to spadek udziału o 3,8 p.proc.) oraz policealnym i średnim zawodowym (20,9%; spadek o 3,3 p.proc.). Biorąc pod uwagę kryterium wieku, największy udział w ogólnej liczbie bezrobotnych odnotowano w grupie wiekowej 25–34 lata (31,8% wobec 34,7% w analogicznym okresie 2011 r.).

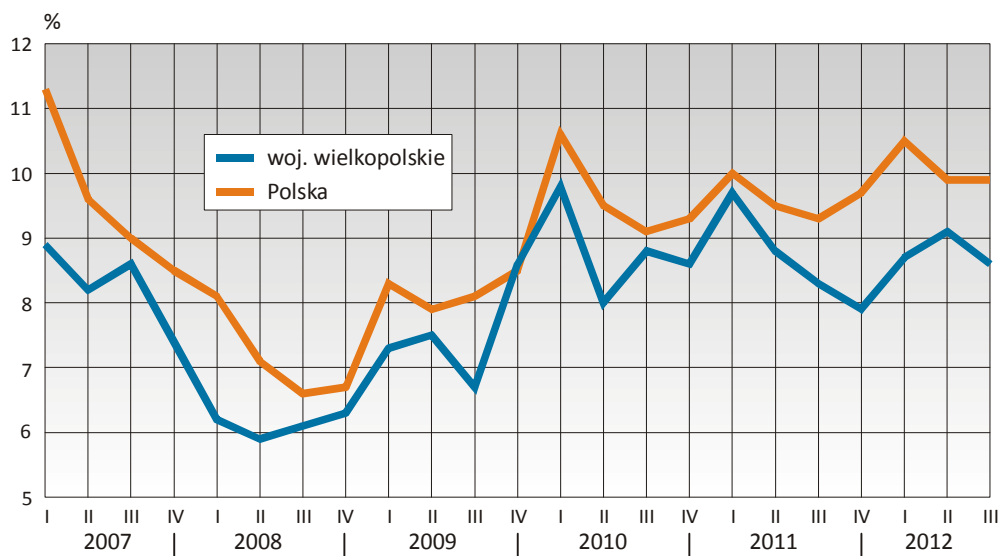
Stopa bezrobocia ludności w wieku 15 lat i więcej (czyli udział bezrobotnych w liczbie ludności aktywnej zawodowo) w województwie wielkopolskim w III kwartale 2012 r. wyniosła 8,6%, tj. o 0,3 p.proc. więcej niż w analogicznym okresie poprzedniego roku (*w Polsce, odpowiednio 9,9% wobec 9,3%*). Tak jak w poprzednich kwartałach, stopa bezrobocia była wyższa w grupie kobiet i wynosiła 11,5% (o 0,7 p.proc. więcej niż przed rokiem) wobec 6,4% w zbiorowości mężczyzn (o 0,1 p.proc. więcej). Stopa bezrobocia na wsi w skali roku zwiększyła się o 1,4 p.proc. i ukształtowała się na poziomie 8,8%, natomiast w miastach odnotowano w tym czasie spadek o 0,4 p.proc. do 8,4%.

WYSZCZEGÓLNIENIE	2011		2012		
	III kwartał	II kwartał	III kwartał		
	w %			wzrost/spadek w porównaniu z	
				III kw. 2011	II kw. 2012
w p.proc.					
OGÓŁEM	8,3	9,1	8,6	+0,3	-0,5
mężczyźni	6,3	7,0	6,4	+0,1	-0,6
kobiety	10,8	11,7	11,5	+0,7	-0,2
Miasta	8,8	8,8	8,4	-0,4	-0,4
Wieś	7,4	9,5	8,8	+1,4	-0,7

Zjawisko bezrobocia dotyczy szczególnie ludzi młodych. Stopa bezrobocia w grupie wiekowej 15–24 lata w III kwartale 2012 r. ukształtowała się na poziomie 24,2% (o 2,8 p.proc. więcej niż przed rokiem), tj. ponad 2,8-krotnie więcej niż przeciętnie w województwie. Dla osób w wieku produkcyjnym ten miernik bezrobocia zwiększył się o 0,2 p.proc. do 8,7%.

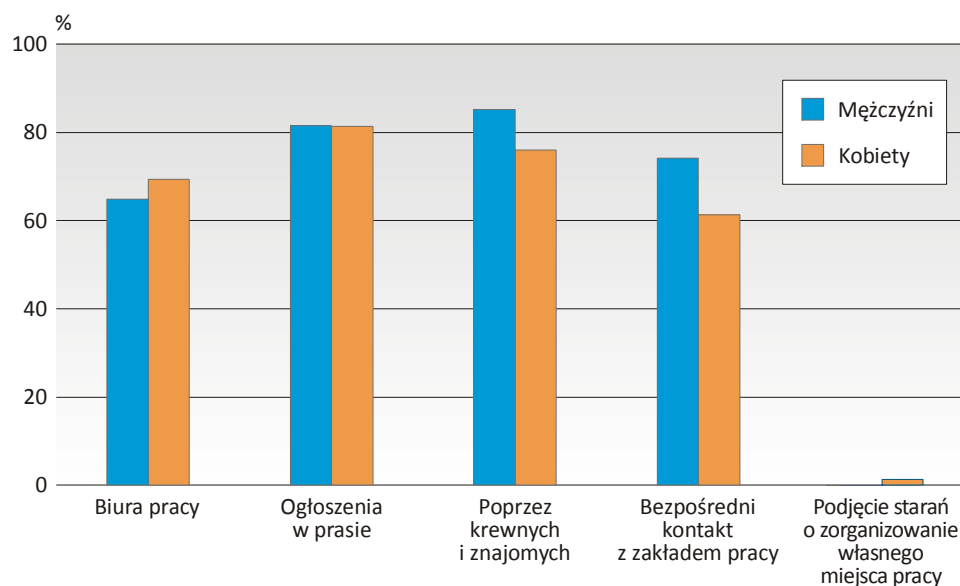
Najniższą stopę bezrobocia odnotowano w grupie bezrobotnych posiadających wyższe wykształcenie (5,9%, o 0,1 p.proc. więcej niż w III kwartale 2011 r.). Najwyższy poziom miernik ten osiągnął wśród bezrobotnych o wykształceniu gimnazjalnym, podstawowym, niepełnym podstawowym i bez wykształcenia szkolnego – 19,4%, przy wzroście o 9,4 p.proc. w skali roku.

Ryc. 7. STOPA BEZROBOCIA WEDŁUG BAEL W LATACH 2007–2012



W III kwartale 2012 r. w grupie wielkopolskich bezrobotnych było 41,9% osób, które straciły pracę (o 0,8 p.proc. mniej niż w poprzednim roku). Udział osób wracających do pracy po przerwie kształtował się na poziomie 25,6% (tj. o 0,2 p.proc. mniej niż w III kwartale 2011 r.), a podejmujący pracę po raz pierwszy stanowili 24,8% (2,2 p.proc. więcej niż w analogicznym okresie 2011 r.). Większy niż przeciętnie w województwie odsetek bezrobotnych podejmujących pierwszą pracę zaobserwowano w grupie mężczyzn (27,8%) oraz wśród mieszkańców wsi (27,4%). Najmniej liczna okazała się grupa bezrobotnych, którzy zrezygnowali z pracy (6,2%). Udział bezrobotnych z tej kategorii był mniejszy wśród mieszkańców wsi (4,8% wobec 7,5% w miastach) oraz w grupie kobiet (5,3% wobec 7,4% wśród mężczyzn).

Ryc. 8. METODY POSZUKIWANIA PRACY² PRZEZ BEZROBOTNYCH W III KWARTALE 2012 R.



W województwie wielkopolskim przeciętny czas poszukiwania pracy przez osoby bezrobotne w III kwartale 2012 r. wynosił 11,4 miesiąca i w skali roku zwiększył się o 0,8 miesiąca. Najkrótszy przeciętny czas poszukiwania pracy zaobserwowano wśród mieszkańców miast (10 miesięcy) oraz w grupie mężczyzn (10,4 miesiąca). Kobiety poszukiwały pracy przeciętnie 12,1 miesiąca, a mieszkańcy wsi 12,9 miesiąca.

² Bezrobotni mogli wybierać kilka metod poszukiwania pracy.

TABL. 7. UDZIAŁ DŁUGOTRWALE BEZROBOTNYCH W OGÓLNEJ LICZBIE BEZROBOTNYCH W DANEJ GRUPIE

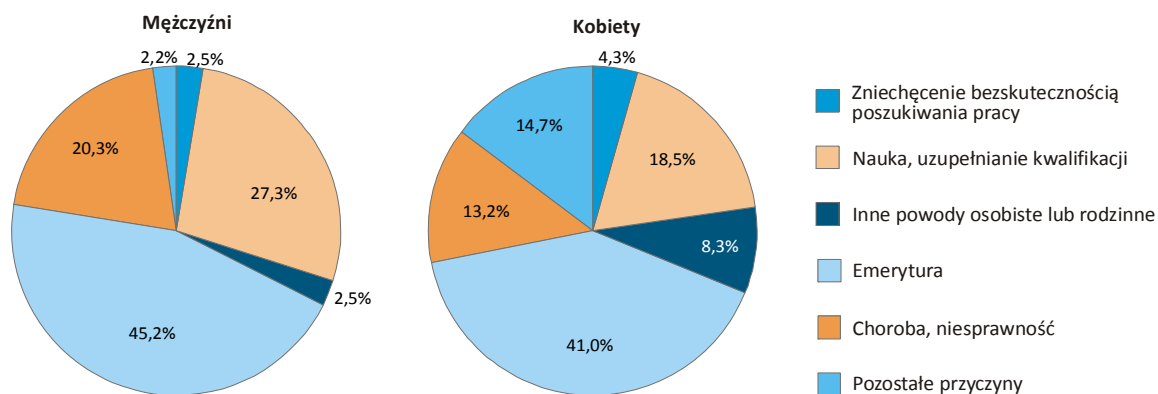
WYSZCZEGÓLNIENIE	2011		2012			
	III kwartał	II kwartał	III kwartał			
	w %			wzrost/spadek w porównaniu z		
				III kw. 2011	II kw. 2012	
w p.proc.						
OGÓŁEM	28,2	33,8	34,1	+5,9	+0,3	
mężczyźni.....	24,1	33,3	29,6	+5,5	-3,7	
kobiety.....	31,4	34,2	38,7	+7,3	+4,5	
Miasta.....	27,0	33,8	29,9	+2,9	-3,9	
Wieś.....	30,6	33,8	40,3	+9,7	+6,5	

Najliczniejszą zbiorowość tworzyli długotrwale bezrobotni, tj. osoby poszukujące pracę 13 miesięcy i dłużej. Wśród wszystkich osób pozostających bez pracy w III kwartale 2012 r. udział tej grupy wynosił 34,1% (o 5,9 p.proc. więcej niż przed rokiem). Długotrwale bezrobocie w większym stopniu dotyczyło kobiet niż mężczyzn (38,7% wobec 29,6%) oraz mieszkańców wsi aniżeli miast (40,3% wobec 29,9%).

4. BIERNI ZAWODOWO

Zbiorowość biernych zawodowo, czyli osób w wieku 15 lat i więcej, które nie zostały zaklasyfikowane jako bezrobotne lub pracujące, w III kwartale 2012 r. liczyła 1101 tys. i stanowiła 42,3% ogółu ludności powyżej 15-go roku życia. W porównaniu z analogicznym okresem 2011 r. liczba biernych zawodowo zmniejszyła się o 0,5%. W grupie tej nadal przeważały kobiety (698 tys. wobec 403 tys. mężczyzn). Podobnie jak w poprzednim roku, w III kwartale 2012 r. większość ludności biernej zawodowo (54,6%) mieszkała w miastach. Osoby w wieku produkcyjnym stanowiły 47,4% grupy biernych zawodowo.

Ryc. 9. STRUKTURA BIERNYCH ZAWODOWO WEDŁUG PRZYCZYN BIERNOŚCI W III KWARTALE 2012 R.



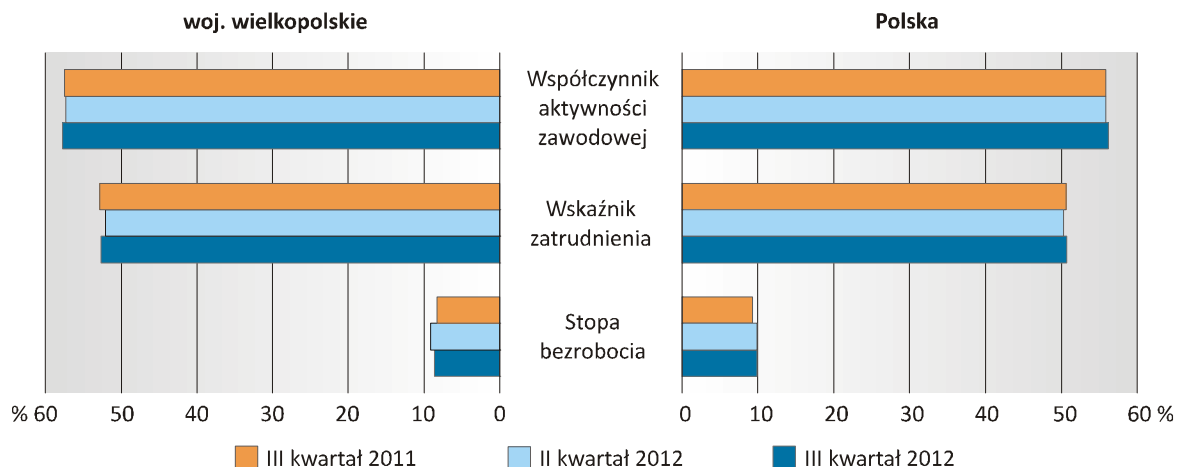
W III kwartale 2012 r. bierni zawodowo w województwie wielkopolskim jako główne przyczyny bierności wskazywali: emeryturę (42,5% badanej zbiorowości), naukę i uzupełnianie kwalifikacji zawodowych (21,8%) oraz chorobę i niesprawność (15,7%). W analogicznym okresie 2011 r. wskaźniki te wynosiły, odpowiednio: 42,5%, 20,8% i 16,0%. Odsetek osób zniechęconych bezskutecznością poszukiwania pracy, tj. brakiem szans na otrzymanie odpowiedniego zatrudnienia lub wyczerpaniem możliwości znalezienia pracy, w porównaniu z III kwartałem 2011 r. wzrósł o 0,6 p.proc. i ukształtował się na poziomie 3,6%.

5. PODSUMOWANIE

Zestawiając wyniki reprezentacyjnego Badania Aktywności Ekonomicznej Ludności, przeprowadzonego wśród osób w wieku 15 lat i więcej w III kwartale 2012 r. w województwie wielkopolskim z danymi ogólnopolskimi, można stwierdzić, że w odniesieniu do analogicznego okresu 2011 r. zaobserwowano:

- wzrost ogólnej liczby bezrobotnych, przy jednoczesnym spadku liczby bezrobotnych wśród mieszkańców miast (w kraju wzrost liczby bezrobotnych niezależnie od miejsca zamieszkania i płci),
- spadek ogólnej liczby pracujących, przy jednoczesnym wzroście liczby pracujących w grupie kobiet oraz wśród mieszkańców wsi (w kraju wzrost ogólnej liczby pracujących, przy jednoczesnym spadku liczby pracujących w grupie mężczyzn),
- wzrost obciążenia pracujących osobami niepracującymi (w kraju spadek obciążenia pracujących osobami niepracującymi),
- wzrost ogólnej stopy bezrobocia, przy jednoczesnym spadku stopy bezrobocia wśród mieszkańców miast (w kraju wzrost stopy bezrobocia niezależnie od miejsca zamieszkania i płci),
- wzrost stopy bezrobocia wśród osób w wieku 15–24 lata (podobnie jak w kraju), przy czym stopa bezrobocia dla tej grupy wiekowej jest ponad 2,8-krotnie wyższa niż dla całego województwa wielkopolskiego,
- spadek liczby pracowników najemnych oraz pracodawców i pracujących na własny rachunek (w kraju wzrost liczby pracowników najemnych oraz pracodawców przy jednoczesnym spadku liczby pracujących na własny rachunek),
- spadek ogólnej liczby osób biernych zawodowo (podobnie jak w kraju) przy jednoczesnym wzroście liczby osób biernych zawodowo w grupie mężczyzn oraz wśród mieszkańców wsi.

Ryc. 10. AKTYWNOŚĆ EKONOMICZNA LUDNOŚCI W WIEKU 15 LAT I WIĘCEJ



* * *

PODSTAWOWE ZASADY METODOLOGICZNE BAEL

Ludność aktywna zawodowo (tzw. siła robocza) obejmuje **wszystkie osoby uznane za pracujące lub bezrobotne**, zgodnie z definicjami podanymi poniżej.

Miarą aktywności zawodowej ludności (lub określonej grupy wyróżnianej np. ze względu na wiek, wykształcenie, miejsce zamieszkania) jest **współczynnik aktywności zawodowej** wyznaczany jako procentowy udział aktywnych zawodowo w liczbie ludności w wieku 15 lat i więcej.

Do **pracujących** zaliczono wszystkie **osoby w wieku 15 lat i więcej, które w okresie badanego tygodnia:**

– **wykonywały przez co najmniej 1 godzinę pracę przynoszącą zarobek lub dochód** tzn. były zatrudnione w charakterze pracownika najemnego, pracowały we własnym lub dzierżawionym gospodarstwie rolnym lub prowadziły własną działalność gospodarczą poza rolnictwem, pomagały (bez wynagrodzenia) w prowadzeniu rodzinnego gospodarstwa rolnego lub rodzinnej działalności gospodarczej poza rolnictwem,

– **miały pracę, ale jej nie wykonywały:**

- **z powodu choroby, urlopu macierzyńskiego lub wypoczynkowego,**

- **z innych powodów, przy czym długość przerwy w pracy wynosiła:**

- do 3 miesięcy,

- powyżej 3 miesięcy, ale osoby te były pracownikami najemnymi i w tym czasie otrzymywały co najmniej 50% dotychczasowego wynagrodzenia.

Do pracujących, zgodnie z międzynarodowymi standardami, zaliczono również **uczniów**, z którymi zakłady pracy lub osoby fizyczne zawarły umowę o naukę zawodu lub przyuczenie do określonej pracy, **jeżeli otrzymywali wynagrodzenie.**

Liczba pracujących kształtuje **wskaźnik zatrudnienia** oddający procentowy udział pracujących w ogólnej liczbie ludności (lub w liczbie ludności określonej grupy).

Bezrobotni są to **osoby w wieku 15–74 lata, które spełniły jednocześnie 3 warunki:**

– **w okresie badanego tygodnia nie były osobami pracującymi,**

– **aktywnie poszukiwały pracy, tzn. podjęły konkretne działania w ciągu 4 tygodni (wliczając jako ostatni – tydzień badany), aby znaleźć pracę,**

– **były gotowe podjąć pracę w ciągu 2 tygodni następujących po tygodniu badanym.**

Do bezrobotnych zostały zaliczone także **osoby, które nie poszukiwały pracy, ponieważ miały pracę załatwioną i oczekiwały na jej rozpoczęcie** przez okres nie dłuższy niż 3 miesiące oraz były gotowe tę pracę podjąć.

Natężenie bezrobocia opisuje się za pomocą **stopy bezrobocia** stanowiącej odsetek osób bezrobotnych wśród osób aktywnych zawodowo.

Ludność bierna zawodowo są to wszystkie **osoby w wieku 15 lat i więcej, które nie zostały zaklasyfikowane jako pracujące lub bezrobotne, tzn. osoby, które w badanym tygodniu:**

– **nie pracowały, nie miały pracy i jej nie poszukiwały,**

– **nie pracowały, poszukiwały pracy, ale nie były gotowe do jej podjęcia w ciągu 2 tygodni następujących po tygodniu badanym,**

– **nie pracowały i nie poszukiwały pracy, ponieważ miały pracę załatwioną i oczekiwały na jej rozpoczęcie w okresie:**

- dłuższym niż 3 miesiące,

- do 3 miesięcy, ale nie były gotowe tej pracy podjąć.

W badaniu wyszczególnia się dodatkowo następujące kategorie ludności aktywnej i biernej zawodowo:

Długotrwale bezrobotni – bezrobotni, którzy szukają pracy przez okres dłuższy niż rok (tj. 13 miesięcy i więcej od momentu zakończenia przerwy w poszukiwaniu pracy, o ile wystąpiła i trwała co najmniej 4 tygodnie).

Zniechęceni – osoby bierne zawodowo, które nie poszukują pracy, ponieważ są przekonane, że jej nie znajdą.

Metodologia badania BAEL oraz jego wyniki są **spójne i porównywalne w krajach Unii Europejskiej.** Statystyki rynku pracy szacowane na podstawie badania BAEL mogą jednak odbiegać od wyników uzyskanych na podstawie **sprawozdawczości z zakresu zatrudnienia** oraz **bezrobocia rejestrowanego** (dane z powiatowych urzędów pracy) ze względu na występujące między nimi różnice metodologiczne i charakter badań. Szczegółowy opis metodologii BAEL umieszczony jest w kwartalnych publikacjach GUS „Aktywność ekonomiczna ludności Polski”.