	URZĄD STATYSTYCZNY W POZNANIU ul. Jana H. Dąbrowskiego 79, 60-959 Poznań	
	Opracowania sygnałne	Data opracowania: czerwiec 2012
	Kontakt: e-mail: uspoz@stat.gov.pl tel.: 61 2798320; 61 2798325	http://www.stat.gov.pl/poznan

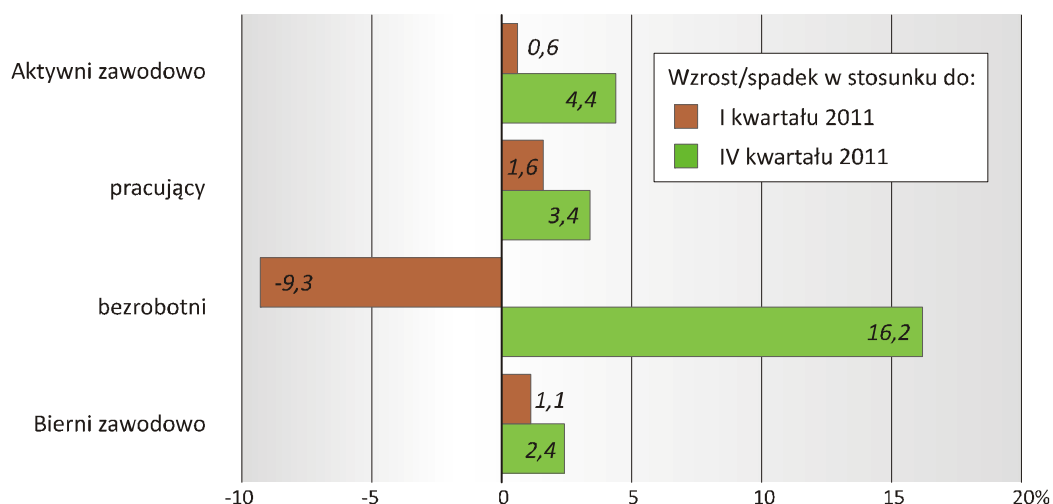
AKTYWNOŚĆ EKONOMICZNA LUDNOŚCI W WOJEWÓDZTWIE WIELKOPOLSKIM W I KWARTALE 2012 R.

Niniejsze opracowanie przygotowano na podstawie uogólnionych wyników reprezentacyjnego Badania Aktywności Ekonomicznej Ludności (BAEL)¹. Podstawowym kryterium podziału ludności na pracujących, bezrobotnych i biernych zawodowo jest praca, czyli jej wykonywanie, posiadanie bądź poszukiwanie. Obserwacja populacji objętej badaniem dokonywana jest poprzez gospodarstwa domowe. W każdym wylosowanym gospodarstwie badane są osoby w wieku 15 lat i więcej. Z niewielkim uproszczeniem można powiedzieć, że kwartalne wyniki badania ustalane są jako średnie wyników z 13 tygodni danego kwartału i uogólniane na populację generalną przy wykorzystaniu danych pochodzących z bilansów ludności opracowanych na podstawie Narodowego Spisu Powszechnego Ludności i Mieszkań 2002.

1. AKTYWNOŚĆ EKONOMICZNA LUDNOŚCI W WIEKU 15 LAT I WIĘCEJ

W I kwartale 2012 r. w województwie wielkopolskim zbiorowość aktywnych zawodowo liczyła 1556 tys. osób, tj. o 0,6% więcej niż w analogicznym kwartale poprzedniego roku. Biernych zawodowo było 1146 tys., co w skali roku oznacza wzrost o 1,1%, natomiast liczba bezrobotnych wynosiła 136 tys., czyli o 9,3% mniej niż przed rokiem.

Ryc. 1. ZMIANY NA RYNKU PRACY W I KWARTALE 2012 R.



¹ Podstawą metodologii BAEL są definicje dotyczące ludności aktywnej zawodowo, pracujących i bezrobotnych. Rozszerzone wyjaśnienia dotyczące poszczególnych pojęć znajdują się na ostatnich stronach niniejszego komunikatu.

Dla I kwartału 2012 r. prezentowane dane z BAEL zostały uogólnione przy wykorzystaniu bilansów ludności opartych na NSP 2002. Po zakończeniu opracowywania wyników NSP 2011 dane z badania zostaną przeliczone w oparciu o nowe bilanse ludności, w związku z czym ulegną zmianie.

TABL. 1. AKTYWNOŚĆ EKONOMICZNA LUDNOŚCI W WIEKU 15 LAT I WIĘCEJ WEDŁUG WIEKU ORAZ POZIOMU WYKSZTAŁCENIA W I KWARTALE 2012 R.

WYSZCZEGÓLNIENIE	Ludność	Aktywni zawodowo			Bierni zawodowo	Współczynnik aktywności zawodowej	Wskaźnik zatrudnienia	Stopa bezrobocia
		ogółem	pracujący	bezrobotni				
		w tys.			w %			
OGÓŁEM	2701	1556	1420	136	1146	57,6	52,6	8,7
mężczyźni	1285	865	803	61	420	67,3	62,5	7,1
kobiety	1417	691	617	75	726	48,8	43,5	10,9
Miasta	1526	869	801	68	657	56,9	52,5	7,8
Wieś	1175	687	620	67	488	58,5	52,8	9,8
Z ogółem w wieku:								
15–24 lata	435	170	132	38	265	39,1	30,3	22,4
25–34	553	474	426	48	79	85,7	77,0	10,1
35–44	433	377	359	18	56	87,1	82,9	4,8
45–54	449	350	328	22	99	78,0	73,1	6,3
55 lat i więcej	832	186	177	9	647	22,4	21,3	4,8
Wiek produkcyjny ^a	2082	1520	1384	135	563	73,0	66,5	8,9
Z ogółem według wykształcenia:								
wyższe	509	409	391	18	100	80,4	76,8	4,4
policealne i średnie zawodowe	628	436	402	33	192	69,4	64,0	7,6
średnie ogólnokształcące	258	125	111	15	133	48,4	43,0	12,0
zasadnicze zawodowe	775	496	444	53	279	64,0	57,3	10,7
gimnazjalne, podstawowe, niepełne podstawowe i bez wykształcenia szkolnego	531	89	73	17	442	16,8	13,7	19,1

^a Mężczyźni 18–64 lata, kobiety 18–59 lat.

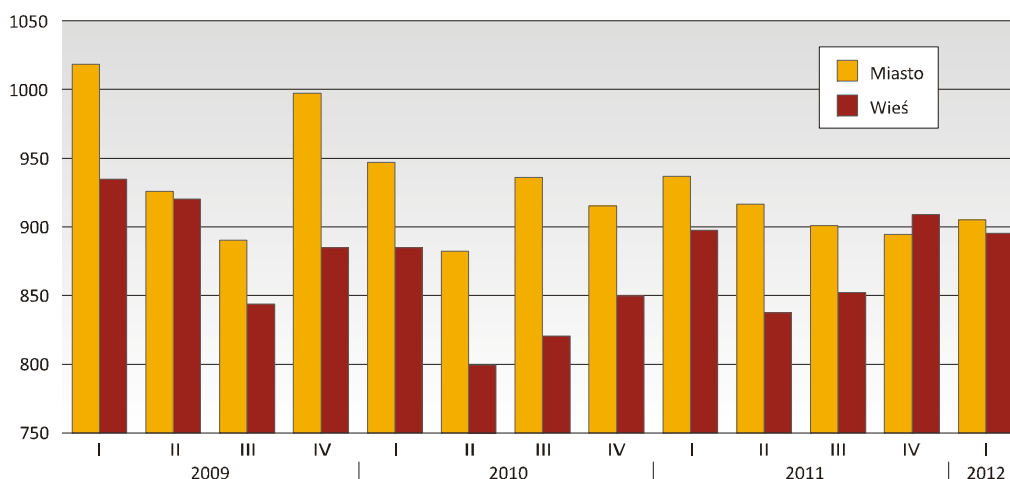
Udział bezrobotnych w strukturze aktywnych zawodowo w I kwartale br. ukształtował się na poziomie 8,7%, czyli o 1,0 p.proc. mniej niż przed rokiem. Zbiorowość pracujących, licząca 1420 tys. osób, w odniesieniu do I kwartału 2011 r. zwiększyła się o 1,6%.

Ryc. 2. STRUKTURA LUDNOŚCI W WIEKU 15 LAT I WIĘCEJ WEDŁUG AKTYWNOŚCI EKONOMICZNEJ W I KWARTALE 2012 R.



Zmiany obserwowane w strukturze aktywnych zawodowo (wzrost liczby pracujących i biernych zawodowo, przy jednoczesnym spadku liczby bezrobotnych) wpłynęły na zmniejszenie obciążenia pracujących osobami niepracującymi, tj. osobami bezrobotnymi i biernymi zawodowo. W I kwartale br. w województwie wielkopolskim na 1000 pracujących przypadało 903 niepracujących (905 w miastach i 895 na wsi), podczas gdy przed rokiem – 919 (odpowiednio 937 i 897). W kraju współczynnik ten ukształtował się na poziomie 996 wobec 1000 w analogicznym okresie ub. roku.

Ryc. 3. WSKAŹNIK OBCIĄŻENIA PRACUJĄCYCH OSOBAMI NIEPRACUJĄCYMI W UJĘCIU MIASTO – WIEŚ W LATACH 2009–2012



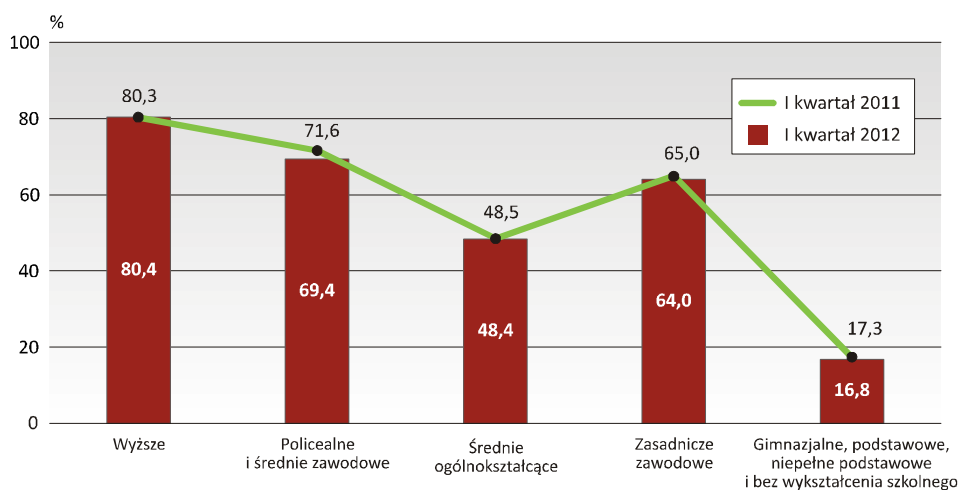
W I kwartale 2012 r. aktywni zawodowo stanowili 57,6% ogółu ludności województwa wielkopolskiego w wieku 15 lat i więcej (w porównaniu z analogicznym okresem 2011 r. spadek o 0,1 p.proc.). W kraju współczynnik aktywności zawodowej wyniósł w tym czasie 56,0% wobec 55,6% w I kwartale ub. roku.

TABL. 2. WSPÓŁCZYNNIK AKTYWNOŚCI ZAWODOWEJ LUDNOŚCI W WIEKU 15 LAT I WIĘCEJ

WYSZCZEGÓLNIENIE	2011		2012		
	I kwartał	IV kwartał	I kwartał		
	w %			wzrost/spadek w porównaniu z	
				I kw. 2011	IV kw. 2011
w p.proc.					
OGÓŁEM	57,7	57,1	57,6	-0,1	+0,5
mężczyźni	67,8	67,5	67,3	-0,5	-0,2
kobiety	48,5	47,6	48,8	+0,3	+1,2
Miasta.....	56,8	56,8	56,9	+0,1	+0,1
Wieś	58,7	57,5	58,5	-0,2	+1,0

Współczynnik aktywności zawodowej przyjmuje zróżnicowane wartości w zależności od płci. W I kwartale br. współczynnik ten w zbiorowości kobiet kształtował się na poziomie 48,8%, podczas gdy w przypadku mężczyzn wynosił 67,3%. Dystans dzielący te dwie wielkości sięgał 18,5 p.proc. i w ciągu roku zmniejszył się o 0,8 p.proc. Mniej zróżnicowane były wartości współczynnika aktywności zawodowej ludności w miastach i na wsi (odpowiednio 56,9% wobec 58,5%). W stosunku do I kwartału 2011 r. wskaźnik dla ludności miejskiej zwiększył się o 0,1 p.proc., natomiast dla ludności wiejskiej zmniejszył się o 0,2 p.proc.

Ryc. 4. WSPÓŁCZYNNIK AKTYWNOŚCI ZAWODOWEJ LUDNOŚCI W WIEKU 15 LAT I WIĘCEJ WEDŁUG POZIOMU WYKSZTAŁCENIA



Współczynnik aktywności zawodowej przyjmuje najwyższą wartość dla osób z wykształceniem wyższym (80,4% wobec 80,3% w I kwartale 2011 r.), natomiast najniższą – w grupie osób o wykształceniu gimnazjalnym, podstawowym, niepełnym podstawowym i bez wykształcenia szkolnego (16,8% wobec 17,3% w analogicznym okresie ub. roku).

W I kwartale br. najwyższą wartość współczynnika aktywności zawodowej zaobserwowano w grupach wiekowych 35–44 lata (87,1%; tj. o 0,1 p.proc. mniej niż w poprzednim roku) oraz 25–34 lata (85,7%; tj. o 0,1 p.proc. mniej). Dla ludności w wieku produkcyjnym wskaźnik ten ukształtował się na poziomie 73,0%, czyli o 0,9 p.proc. wyżej w porównaniu z analogicznym okresem 2011 r.

2. PRACUJĄCY

W I kwartale 2012 r. w województwie wielkopolskim liczba pracujących wynosiła 1420 tys., tj. o 23 tys. (o 1,6%) więcej niż w analogicznym kwartale poprzedniego roku (zarówno w przypadku kobiet jak i mężczyzn wzrost wyniósł 1,6%). W badanej zbiorowości większość stanowią mężczyźni; w I kwartale br. ich udział kształtował się, podobnie jak przed rokiem, na poziomie 56,5%. Liczba pracujących mieszkańców miast w skali roku zwiększyła się o 3,5%, natomiast liczba pracujących na wsi zmniejszyła się o 0,5%.

TABL. 3. PRACUJĄCY

WYSZCZEGÓLNIENIE	2011		2012		
	I kwartał	IV kwartał	I kwartał		
	w tys.			I kw. 2011 = 100	IV kw. 2011 = 100
OGÓŁEM	1397	1373	1420	101,6	103,4
mężczyźni.....	790	791	803	101,6	101,5
kobiety	607	581	617	101,6	106,2
Miasta	774	768	801	103,5	104,3
Wieś	623	605	620	99,5	102,5

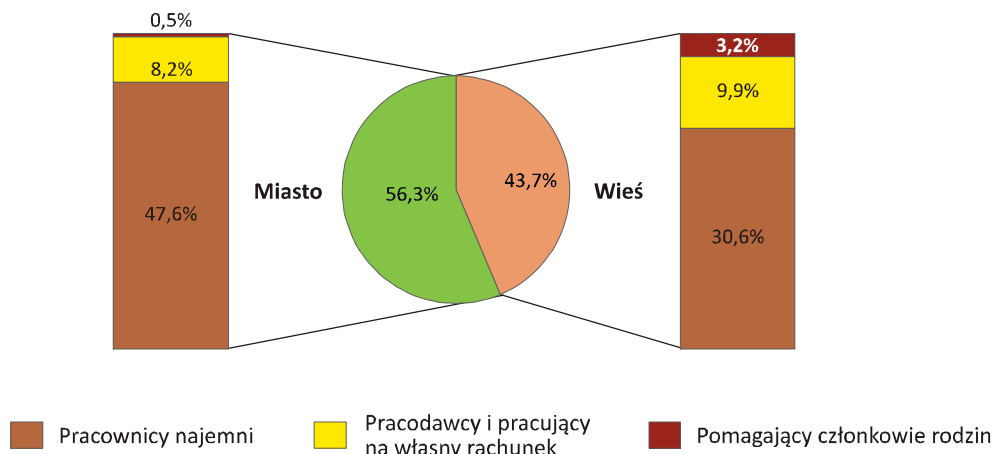
W I kwartale br. w województwie wielkopolskim pracujący stanowili 52,6% ogółu ludności w wieku 15 lat, o 0,5 p.proc. więcej niż przed rokiem (*w kraju 50,1%, wobec 50,0% w I kwartale 2011 r.*). Udział ten był większy wśród mieszkańców wsi, gdzie wyniósł 52,8% wobec 52,5% w miastach. W skali roku wskaźnik w miastach wzrósł o 0,9 p.proc., a na wsi o 0,1 p.proc. Wśród mężczyzn wskaźnik zatrudnienia w I kwartale br. osiągnął 62,5% (w porównaniu z analogicznym okresem 2011 r. wzrost o 0,8 p.proc.), a w grupie kobiet wyniósł 43,5% (wzrost o 0,2 p.proc.).

TABL. 4. WSKAŹNIK ZATRUDNIENIA

WYSZCZEGÓLNIENIE	2011		2012		
	I kwartał	IV kwartał	I kwartał		
	w %			wzrost/spadek w porównaniu z	
				I kw. 2011	IV kw. 2011
w p.proc.					
OGÓŁEM	52,1	52,6	52,6	+0,5	0,0
mężczyźni.....	61,7	63,5	62,5	+0,8	-1,0
kobiety	43,3	42,6	43,5	+0,2	+0,9
Miasta	51,6	52,8	52,5	+0,9	-0,3
Wieś	52,7	52,4	52,8	+0,1	+0,4

Podobnie jak w poprzednich okresach, w I kwartale br. w strukturze pracujących według statusu zatrudnienia dominowali pracownicy najemni, czyli osoby zatrudnione na podstawie stosunku pracy, którzy w liczbie 1111 tys. stanowili 78,2% ogółu pracujących (o 1,5 p.proc. więcej niż w I kwartale 2011 r.). W większości (73,2%) byli oni zatrudnieni przez pracodawców z sektora prywatnego.

Ryc. 5. PRACUJĄCY WEDŁUG STATUSU ZATRUDNIENIA W UJĘCIU MIASTO – WIEŚ W I KWARTALE 2012 R.

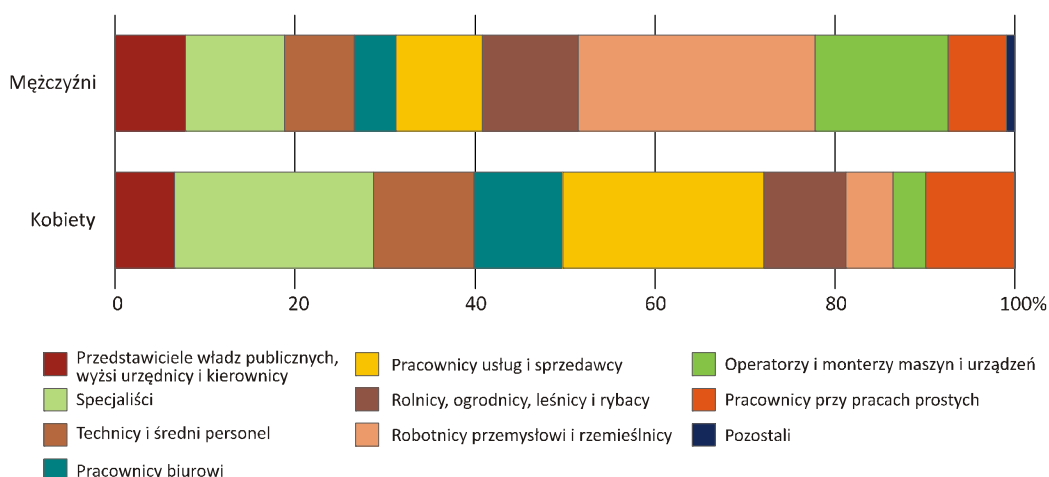


Wśród pracowników najemnych dominowały osoby wykonujące pracę na czas nieokreślony (stałą). W I kwartale 2012 r. udział tej grupy ukształtował się na poziomie 73,6% (spadek o 2,2 p.proc. w porównaniu z analogicznym okresem roku poprzedniego). Zbiorowość pracowników najemnych zatrudnionych na czas określony w ciągu roku zwiększyła się o 2,2 p.proc. i wyniosła 26,4%.

Zmniejszyła się liczba pracodawców i pracujących na własny rachunek (o 1,5% do 258 tys.), a udział tej kategorii pracujących w ciągu roku zmalał o 0,6 p.proc. do 18,2%. Liczba pomagających członków rodzin zmniejszyła się o 19,0% do 51 tys. Pracujący w sektorze prywatnym w I kwartale br. stanowili 79,1% ogółu pracujących, czyli o 0,1 p.proc. więcej niż w pierwszym kwartale 2011 r. Odsetek pracujących w rolnictwie indywidualnym zmniejszył się w tym czasie o 1,7 p.proc. i wynosił 10,1%.

W I kwartale br. w strukturze pracujących według grup zawodów najliczniejszą zbiorowość stanowili robotnicy przemysłowi i rzemieślnicy (17,2%). W grupie mężczyzn odsetek ten był większy i sięgał 26,3%. Wśród kobiet dominowały 2 kategorie zawodów: pracownicy usług i sprzedawcy (22,4%) oraz specjaliści (22,2%).

Ryc. 6. STRUKTURA PRACUJĄCYCH WEDŁUG GRUP ZAWODÓW W I KWARTALE 2012 R.



W I kwartale br. 77,5% pracujących przepracowało (w badanym tygodniu) 40 godzin i więcej (77,9% mieszkańców miast i 76,8% mieszkańców wsi), przy czym, podobnie jak w poprzednich kwartałach, obserwuje się większy odsetek mężczyzn pracujących w tym wymiarze godzinowym (odpowiednio 83,6% wobec 69,5% wśród kobiet). Udział pracujących w niepełnym wymiarze czasu pracy wyniósł 8,8% w przypadku przepracowanych od 30 do 39 godzin tygodniowo i 6,5% – od 20 do 29 godzin. Mniej niż 20 godzin tygodniowo przepracowało 3,5% badanej zbiorowości pracujących.

3. BEZROBOTNI

W I kwartale 2012 r. w województwie wielkopolskim zbiorowość bezrobotnych (zgodnie z definicją bezrobotnego stosowaną w BAEL) liczyła 136 tys. osób i w ciągu roku zmniejszyła się średnio o 9,3% (w przypadku mężczyzn spadek ten wyniósł 21,8%, natomiast w zbiorowości kobiet zanotowano wzrost o 4,2%). Liczba bezrobotnych mieszkańców miast zmniejszyła się w tym czasie o 12,8%, a na wsi o 6,9%.

TABL. 5. BEZROBOTNI WEDŁUG BAEL

WYSZCZEGÓLNIENIE	2011		2012		
	I kwartał	IV kwartał	I kwartał		
	w tys.			I kw. 2011 = 100	IV kw. 2011 = 100
OGÓŁEM	150	117	136	90,7	116,2
mężczyźni	78	50	61	78,2	122,0
kobiety	72	68	75	104,2	110,3
Miasta	78	58	68	87,2	117,2
Wieś	72	60	67	93,1	111,7

W I kwartale br. w zbiorowości bezrobotnych w województwie wielkopolskim większość stanowiły osoby z wykształceniem zasadniczym zawodowym (39,0%; w odniesieniu do I kwartału 2011 r. wzrost udziału o 3,7 p.proc.) oraz policealnym i średnim zawodowym (24,3%; spadek o 4,4 p.proc.). Biorąc pod uwagę kryterium wieku, największy udział w ogólnej liczbie bezrobotnych odnotowano w grupie wiekowej 25–34 lata (35,3% wobec 29,3% w analogicznym okresie ub. roku).

Stopa bezrobocia ludności w wieku 15 lat i więcej (czyli udział bezrobotnych w liczbie ludności aktywnej zawodowo) w województwie wielkopolskim w I kwartale br. wyniosła 8,7%, tj. o 1,0 p.proc. mniej niż w analogicznym okresie poprzedniego roku (*w Polsce, odpowiednio 10,5%, wobec 10,0%*). Tak jak w poprzednich kwartałach, stopa bezrobocia była wyższa w grupie kobiet i wynosiła 10,9% (o 0,3 p.proc. więcej niż przed rokiem) wobec 7,1% w zbiorowości mężczyzn (o 1,9 p.proc. mniej). Stopa bezrobocia w miastach w skali roku zmniejszyła się o 1,4 p.proc. i ukształtowała się na poziomie 7,8%, a na wsi odnotowano w tym czasie spadek o 0,6 p.proc. do 9,8%.

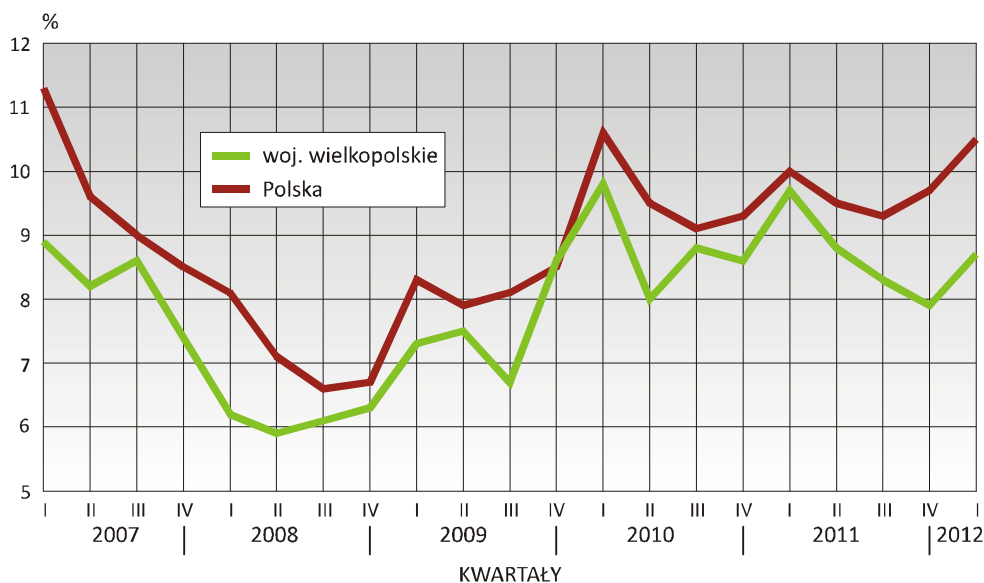
TABL. 6. STOPA BEZROBOCIA WEDŁUG BAEL

WYSZCZEGÓLNIENIE	2011		2012		
	I kwartał	IV kwartał	I kwartał		
	w %			wzrost/spadek w porównaniu z	
				I kw. 2011	IV kw. 2011
w p.proc.					
OGÓŁEM	9,7	7,9	8,7	-1,0	+0,8
mężczyźni	9,0	5,9	7,1	-1,9	+1,2
kobiety	10,6	10,5	10,9	+0,3	+0,4
Miasta	9,2	7,0	7,8	-1,4	+0,8
Wieś	10,4	9,0	9,8	-0,6	+0,8

Zjawisko bezrobocia dotyka szczególnie ludzi młodych. Stopa bezrobocia w grupie wiekowej 15–24 lata w I kwartale br. ukształtowała się na poziomie 22,4% (o 4,5 p.proc. mniej niż przed rokiem), tj. ponad 2,5-krotnie więcej niż przeciętnie w województwie. Dla osób w wieku produkcyjnym ten miernik bezrobocia zmniejszył się o 0,9 p.proc. do 8,9%.

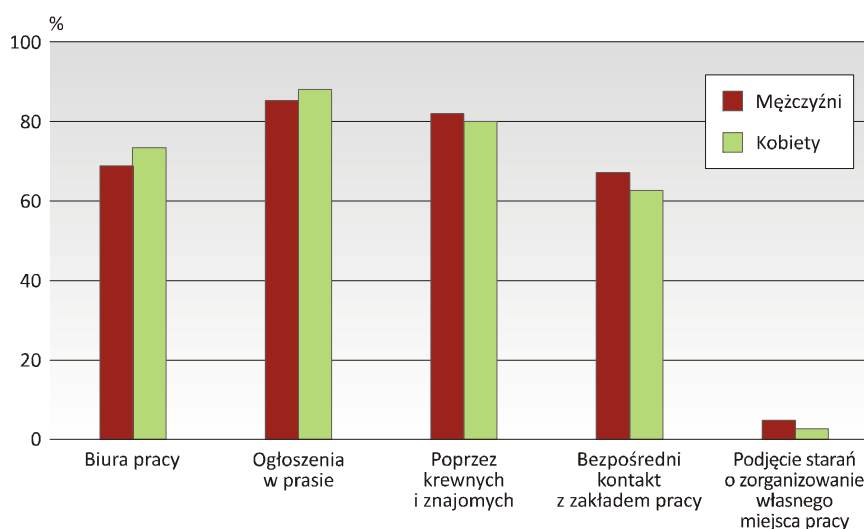
Najniższą stopę bezrobocia odnotowano w grupie bezrobotnych posiadających wyższe wykształcenie (4,4%, o 0,2 p.proc. więcej niż w I kwartale 2011 r.). Najwyższy poziom miernik ten osiągnął wśród bezrobotnych o wykształceniu gimnazjalnym, podstawowym, niepełnym podstawowym i bez wykształcenia szkolnego – 19,1%, przy spadku o 1,5 p.proc. w skali roku.

Ryc. 7. STOPA BEZROBOCIA WEDŁUG BAEL W LATACH 2007–2012



W I kwartale br. w grupie wielkopolskich bezrobotnych było 44,1% osób, które straciły pracę (o 5,2 p.proc. mniej niż w poprzednim roku). Udział osób wracających do pracy po przerwie kształtował się na poziomie 29,4% (tj. o 2,7 p.proc. więcej niż w I kwartale 2011 r.), a podejmujący pracę po raz pierwszy stanowili 22,1% (2,8 p.proc. więcej niż w analogicznym okresie ub. roku). Większy niż przeciętnie w województwie odsetek bezrobotnych podejmujących pierwszą pracę zaobserwowano w grupie kobiet (29,3%) oraz wśród mieszkańców wsi (26,9%). Najmniej liczna okazała się grupa bezrobotnych, którzy zrezygnowali z pracy (3,7%). Udział bezrobotnych z tej kategorii był mniejszy wśród mieszkańców wsi (3,0% wobec 4,4% w miastach) oraz w grupie kobiet (2,7% wobec 3,3% wśród mężczyzn).

Ryc. 8. METODY POSZUKIWANIA PRACY² PRZEZ BEZROBOTNYCH W I KWARTALE 2012 R.



W województwie wielkopolskim przeciętny czas poszukiwania pracy przez osoby bezrobotne w I kwartale br. wynosił 11 miesięcy i w skali roku zwiększył się o 0,8 miesiąca. Najkrótszy przeciętny czas poszukiwania pracy zaobserwowano wśród mieszkańców miast (10,5 miesiąca) oraz w grupie mężczyzn (10,7 miesiąca). Kobiety poszukiwały pracy przeciętnie 11,2 miesiąca, a mieszkańcy wsi 11,4 miesiąca.

Najliczniejszą zbiorowość tworzyli bezrobotni poszukujący pracy 13 miesięcy i dłużej. Wśród wszystkich osób pozostających bez pracy w I kwartale br. udział tej grupy wynosił 32,4% (o 3,7 p.proc. więcej niż przed rokiem). Długotrwałe bezrobocie w większym stopniu dotyczyło mężczyzn niż kobiet (32,8% wobec 32,0%) oraz mieszkańców miast aniżeli wsi (33,8% wobec 31,3%).

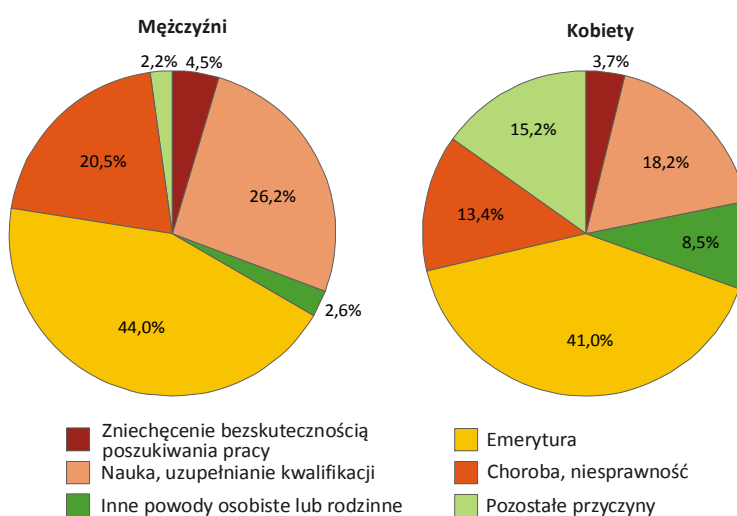
² Bezrobotni mogli wybierać kilka metod poszukiwania pracy.

4. BIERNI ZAWODOWO

Zbiorowość biernych zawodowo, czyli osób w wieku 15 lat i więcej, które nie zostały zaklasyfikowane jako bezrobotne lub pracujące, w I kwartale 2012 r. liczyła 1146 tys. i stanowiła 42,4% ogółu ludności powyżej 15-go roku życia. W porównaniu z analogicznym okresem ub. roku liczba biernych zawodowo zwiększyła się o 1,1%. W grupie tej nadal przeważały kobiety (726 tys. wobec 420 tys. mężczyzn). Podobnie jak w poprzednim roku, w I kwartale br. większość ludności biernej zawodowo (57,3%) mieszkała w miastach. Osoby w wieku produkcyjnym stanowiły 49,1% grupy biernych zawodowo.

W I kwartale br. bierni zawodowo w województwie wielkopolskim jako główne przyczyny bierności wskazywali: emeryturę (42,1% badanej zbiorowości), naukę i uzupełnianie kwalifikacji zawodowych (21,1%) oraz chorobę i niesprawność (16,0%). W analogicznym okresie 2011 r. wskaźniki te wynosiły, odpowiednio: 38,8%, 23,4% i 17,5%. Odsetek osób zniechęconych bezskutecznością poszukiwania pracy, tj. brakiem szans na otrzymanie odpowiedniego zatrudnienia lub wyczerpaniem możliwości znalezienia pracy, w porównaniu z I kwartałem 2011 r. wzrósł o 0,6 p.proc. i ukształtował się na poziomie 4,0%.

Ryc. 9. STRUKTURA BIERNYCH ZAWODOWO WEDŁUG PRZYCZYŃ BIERNOŚCI W I KWARTALE 2012 R.

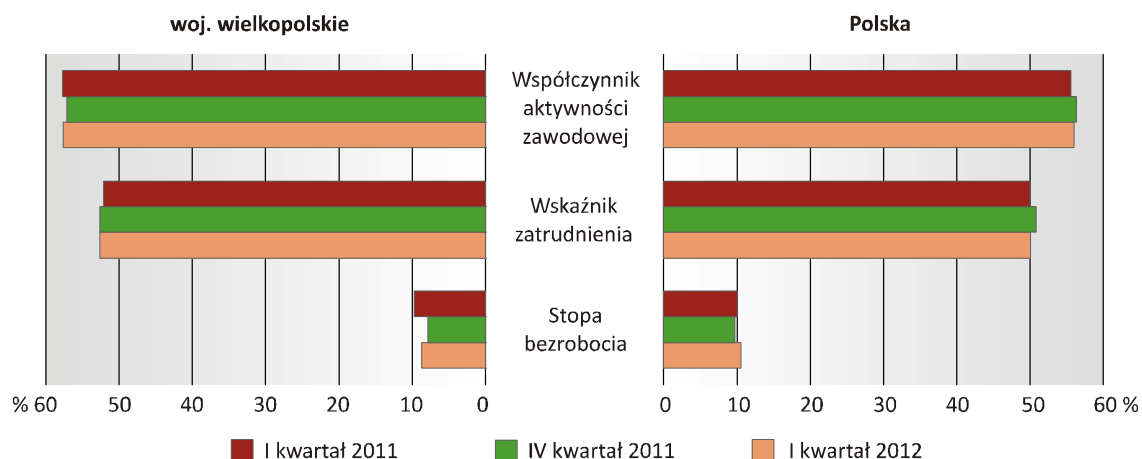


5. PODSUMOWANIE

Zestawiając wyniki reprezentacyjnego Badania Aktywności Ekonomicznej Ludności, przeprowadzonego wśród osób w wieku 15 lat i więcej w I kwartale 2012 r. w województwie wielkopolskim z danymi ogólnopolskimi, można stwierdzić, że w odniesieniu do analogicznego okresu 2011 r. zaobserwowano:

- spadek ogólnej liczby bezrobotnych, przy jednoczesnym wzroście liczby bezrobotnych w grupie kobiet (w kraju wzrost liczby bezrobotnych niezależnie od miejsca zamieszkania i płci),
- wzrost ogólnej liczby pracujących, przy jednoczesnym spadku liczby pracujących wśród mieszkańców wsi (w kraju wzrost liczby pracujących niezależnie od miejsca zamieszkania i płci),
- spadek obciążenia pracujących osobami niepracującymi (podobnie jak w kraju),
- spadek ogólnej stopy bezrobocia, przy jednoczesnym wzroście stopy bezrobocia w grupie kobiet (w kraju wzrost stopy bezrobocia niezależnie od miejsca zamieszkania i płci),
- spadek stopy bezrobocia wśród osób w wieku 15–24 lata (w kraju wzrost tego miernika), przy czym stopa bezrobocia dla tej grupy wiekowej jest ponad 2,5-krotnie większa niż dla całego województwa wielkopolskiego,
- wzrost liczby pracowników najemnych, przy jednoczesnym spadku liczby pracodawców i pracujących na własny rachunek (w kraju wzrost liczby pracowników najemnych oraz pracujących na własny rachunek przy jednoczesnym spadku liczby pracodawców),
- wzrost liczby osób biernych zawodowo (w kraju spadek liczby osób biernych zawodowo) niezależnie od miejsca zamieszkania i płci.

Ryc. 10. AKTYWNOŚĆ EKONOMICZNA LUDNOŚCI W WIEKU 15 LAT I WIĘCEJ



* * *

PODSTAWOWE ZASADY METODOLOGICZNE BAEL

Ludność aktywna zawodowo (tzw. siła robocza) obejmuje **wszystkie osoby uznane za pracujące lub bezrobotne**, zgodnie z definicjami podanymi poniżej.

Miarą aktywności zawodowej ludności (lub określonej grupy wyróżnianej np. ze względu na wiek, wykształcenie, miejsce zamieszkania) jest **współczynnik aktywności zawodowej** wyznaczany jako procentowy udział aktywnych zawodowo w liczbie ludności w wieku 15 lat i więcej.

Do **pracujących** zaliczono wszystkie **osoby w wieku 15 lat i więcej, które w okresie badanego tygodnia:**

– **wykonywały przez co najmniej 1 godzinę pracę przynoszącą zarobek lub dochód** tzn. były zatrudnione w charakterze pracownika najemnego, pracowały we własnym lub dzierżawionym gospodarstwie rolnym lub prowadziły własną działalność gospodarczą poza rolnictwem, pomagały (bez wynagrodzenia) w prowadzeniu rodzinnego gospodarstwa rolnego lub rodzinnej działalności gospodarczej poza rolnictwem,

– **miały pracę, ale jej nie wykonywały:**

- z powodu choroby, urlopu macierzyńskiego lub wypoczynkowego,
- z innych powodów, przy czym długość przerwy w pracy wynosiła:

- do 3 miesięcy,

- powyżej 3 miesięcy, ale osoby te były pracownikami najemnymi i w tym czasie otrzymywały co najmniej 50% dotychczasowego wynagrodzenia.

Do pracujących, zgodnie z międzynarodowymi standardami, zaliczono również **uczniów**, z którymi zakłady pracy lub osoby fizyczne zawarły umowę o naukę zawodu lub przyuczenie do określonej pracy, **jeżeli otrzymywali wynagrodzenie**.

Liczba pracujących kształtuje **wskaźnik zatrudnienia** oddający procentowy udział pracujących w ogólnej liczbie ludności (lub w liczbie ludności określonej grupy).

Bezrobotni są to osoby w wieku 15–74 lata, które **spełniły jednocześnie 3 warunki:**

– w okresie badanego tygodnia nie były osobami pracującymi,

– aktywnie poszukiwały pracy, tzn. podjęły konkretne działania w ciągu 4 tygodni (wliczając jako ostatni – tydzień badany), aby znaleźć pracę,

– były gotowe podjąć pracę w ciągu 2 tygodni następujących po tygodniu badanym.

Do bezrobotnych zostały zaliczone także **osoby, które nie poszukiwały pracy**, ponieważ miały **pracę załatwioną i oczekiwały na jej rozpoczęcie** przez okres nie dłuższy niż 3 miesiące oraz były gotowe tę pracę podjąć.

Natężenie bezrobocia opisuje się za pomocą **stopy bezrobocia** stanowiącej odsetek osób bezrobotnych wśród osób aktywnych zawodowo.

Ludność bierna zawodowo są to wszystkie **osoby w wieku 15 lat i więcej**, które nie zostały zaklasyfikowane jako pracujące lub bezrobotne, tzn. osoby, **które w badanym tygodniu:**

- **nie pracowały, nie miały pracy i jej nie poszukiwały,**
- **nie pracowały, poszukiwały pracy, ale nie były gotowe do jej podjęcia w ciągu 2 tygodni następujących po tygodniu badanym,**
- **nie pracowały i nie poszukiwały pracy, ponieważ miały pracę załatwioną i oczekiwały na jej rozpoczęcie w okresie:**
 - **dłuższym niż 3 miesiące,**
 - **do 3 miesięcy, ale nie były gotowe tej pracy podjąć.**

Metodologia badania BAEL oraz jego wyniki są **spójne i porównywalne w krajach Unii Europejskiej**. Statystyki rynku pracy szacowane na podstawie badania BAEL mogą jednak odbiegać od wyników uzyskanych na podstawie **sprawozdawczości z zakresu zatrudnienia** oraz **bezrobocia rejestrowanego** (dane z powiatowych urzędów pracy) ze względu na występujące między nimi różnice metodologiczne i charakter badań. Szczegółowy opis metodologii BAEL umieszczony jest w kwartalnych publikacjach GUS „Aktywność ekonomiczna ludności Polski”.