
	URZĄD STATYSTYCZNY W POZNANIU		
	Opracowania sygnałne	Data opracowania: grudzień 2011	
	Kontakt: e-mail: uspoz@stat.gov.pl tel.: 61 2798320; 61 2798325	http://www.stat.gov.pl/poznan	

AKTYWNOŚĆ EKONOMICZNA LUDNOŚCI W WOJEWÓDZTWIE WIELKOPOLSKIM W III KWARTALE 2011 R.

Niniejsze opracowanie przygotowano na podstawie uogólnionych wyników reprezentacyjnego Badania Aktywności Ekonomicznej Ludności (BAEL)¹. Podstawowym kryterium podziału ludności na pracujących, bezrobotnych i biernych zawodowo jest praca, czyli jej wykonywanie, posiadanie bądź poszukiwanie. Obserwacja populacji objętej badaniem dokonywana jest poprzez gospodarstwa domowe. W każdym wylosowanym gospodarstwie badane są osoby w wieku 15 lat i więcej. Z niewielkim uproszczeniem można powiedzieć, że kwartalne wyniki badania ustalane są jako średnie wyników z 13 tygodni danego kwartału i uogólniane na populację generalną przy wykorzystaniu danych pochodzących z bilansów ludności opracowanych na podstawie Narodowego Spisu Powszechnego Ludności i Mieszkań 2002.

1. AKTYWNOŚĆ EKONOMICZNA LUDNOŚCI W WIEKU 15 LAT I WIĘCEJ

W III kwartale 2011 r. w Wielkopolsce² zbiorowość aktywnych zawodowo liczyła 1555 tys. osób, tj. o 1,6% więcej niż w analogicznym kwartale poprzedniego roku. Biernych zawodowo było 1125 tys., co w skali roku oznacza wzrost o 2,5%, natomiast liczba bezrobotnych wynosiła 129 tys., czyli o 3,7% mniej niż przed rokiem.

TABL. 1. AKTYWNOŚĆ EKONOMICZNA LUDNOŚCI W WIEKU 15 LAT I WIĘCEJ WEDŁUG WIEKU ORAZ POZIOMU WYKSZTAŁCENIA W III KWARTALE 2011 R.

WYSZCZEGÓLNIENIE	Ludność	Aktywni zawodowo			Bierni zawodowo	Współczynnik aktywności zawodowej	Wskaźnik zatrudnienia	Stopa bezrobocia
		ogółem	pracujący	bezrobotni				
		w tys.						
OGÓŁEM	2680	1555	1426	129	1125	58,0	53,2	8,3
mężczyźni	1279	877	821	56	402	68,6	64,2	6,4
kobiety	1402	678	605	73	723	48,4	43,2	10,8
Miasta	1513	873	796	77	640	57,7	52,6	8,8
Wieś	1167	682	630	52	485	58,4	54,0	7,6
Z ogółem w wieku:								
15–24 lata	435	176	139	38	259	40,5	32,0	21,6
25–34	560	474	428	46	86	84,6	76,4	9,7
35–44	421	361	345	16	59	85,7	81,9	4,4
45–54	442	347	327	20	95	78,5	74,0	5,8
55 lat i więcej	822	196	187	9	626	23,8	22,7	4,6
Wiek produkcyjny ^a	2073	1514	1385	129	559	73,0	66,8	8,5
Z ogółem według wykształcenia:								
wyższe	474	378	356	23	95	79,7	75,1	6,1
policealne i średnie zawodowe	594	403	372	32	191	67,8	62,6	7,9
średnie ogólnokształcące	267	133	117	16	134	49,8	43,8	12,0
zasadnicze zawodowe	797	528	481	47	269	66,2	60,4	8,9
gimnazjalne, podstawowe, niepełne podstawowe i bez wykształcenia szkolnego	549	112	102	11	436	20,4	18,6	9,8

^a Mężczyźni 18–64 lata, kobiety 18–59 lat.

¹ Podstawą metodologii BAEL są definicje dotyczące ludności aktywnej zawodowo, pracujących i bezrobotnych. Rozszerzone wyjaśnienia dotyczące poszczególnych pojęć znajdują się na ostatniej stronie niniejszego komunikatu.

² Nazwy „województwo wielkopolskie” i „Wielkopolska” są używane zamiennie.

Udział bezrobotnych w strukturze aktywnych zawodowo w III kwartale 2011 r. ukształtował się na poziomie 8,3%, czyli o 0,5 pkt. mniej niż przed rokiem. Zbiorowość pracujących, licząca 1426 tys. osób, w odniesieniu do III kwartału 2010 r. wzrosła o 2,2%.

Zmiany obserwowane w strukturze aktywnych zawodowo (wzrost liczby pracujących i biernych zawodowo, przy jednoczesnym spadku liczby bezrobotnych) wpłynęły na zmniejszenie obciążenia pracujących osobami niepracującymi, tj. osobami bezrobotnymi i biernymi zawodowo. W III kwartale 2011 r. w Wielkopolsce na 1000 pracujących przypadało 879 niepracujących (901 w miastach i 852 na wsi), podczas gdy przed rokiem – 883 (odpowiednio: 936 i 821). W kraju współczynnik ten ukształtował się na poziomie 957 wobec 958 w III kwartale 2010 r.

Ryc. 1. STRUKTURA LUDNOŚCI W WIEKU 15 LAT I WIĘCEJ WEDŁUG AKTYWNOŚCI EKONOMICZNEJ W III KWARTALE 2011 R.



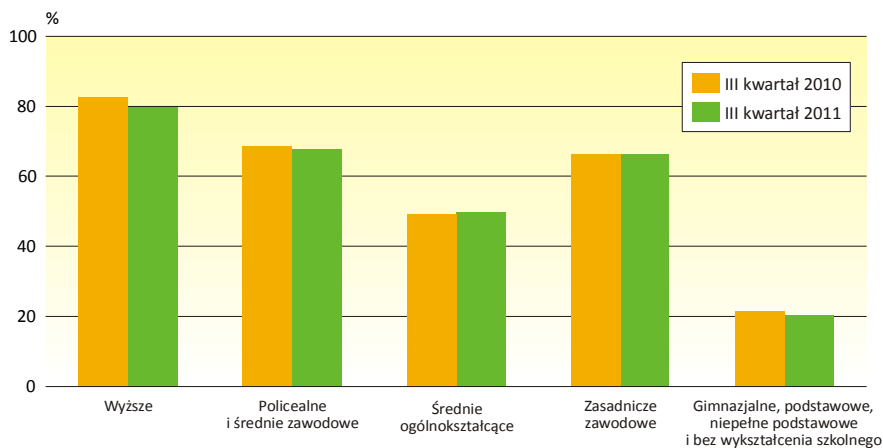
TABL. 2. WSPÓŁCZYNNIK AKTYWNOŚCI ZAWODOWEJ LUDNOŚCI W WIEKU 15 LAT I WIĘCEJ

WYSZCZEGÓLNIENIE	2010	2011			
		III kwartał	II kwartał	III kwartał	
	w %			wzrost/spadek w porównaniu z	
				III kw. 2010	II kw. 2011
w pkt. proc.					
OGÓŁEM	58,2	58,2	58,0	-0,2	-0,2
mężczyźni	68,7	67,9	68,6	-0,1	0,7
kobiety	48,8	49,5	48,4	-0,4	-1,1
Miasta.....	56,9	57,0	57,7	0,8	0,7
Wieś.....	59,8	59,9	58,4	-1,4	-1,5

W III kwartale 2011 r. aktywni zawodowo stanowili 58,0% ogółu ludności województwa wielkopolskiego w wieku 15 lat i więcej (w porównaniu z analogicznym okresem 2010 r. spadek o 0,2 pkt.). W kraju współczynnik aktywności zawodowej wyniósł w tym czasie 56,4% wobec 56,2% w III kwartale 2010 r.

Współczynnik aktywności zawodowej przyjmuje zróżnicowane wartości w zależności od płci. W III kwartale 2011 r. współczynnik ten w zbiorowości kobiet kształtował się na poziomie 48,4%, podczas gdy w przypadku mężczyzn wynosił 68,6%. Dystans dzielący te dwie wielkości sięgnął 20,2 pkt. i w ciągu roku zwiększył się o 0,3 pkt.

Ryc. 2. WSPÓŁCZYNNIK AKTYWNOŚCI ZAWODOWEJ LUDNOŚCI W WIEKU 15 LAT I WIĘCEJ WEDŁUG POZIOMU WYKSZTAŁCENIA



Mniej zróżnicowane były wartości współczynnika aktywności zawodowej ludności w miastach i na wsi (odpowiednio: 57,7% wobec 58,4%). W stosunku do III kwartału 2010 r. wskaźnik dla ludności miejskiej zwiększył się o 0,8 pkt., a dla ludności wiejskiej zmniejszył się o 1,4 pkt.

W III kwartale 2011 r. najwyższą wartość współczynnika aktywności zawodowej zaobserwowano w grupach wiekowych: 35–44 lata (85,7 %; tj. o 1,1 pkt. mniej niż w poprzednim roku) oraz 25–34 lata (84,6%; tj. o 0,4 pkt. mniej). Dla ludności w wieku produkcyjnym wskaźnik ten ukształtował się na poziomie 73,0%, czyli o 0,1 pkt. niżej w porównaniu z analogicznym okresem 2010 r.

2. PRACUJĄCY

W III kwartale 2011 r. w Wielkopolsce liczba pracujących wynosiła 1426 tys., tj. o 31 tys. (o 2,2%) więcej niż w III kwartale poprzedniego roku (w przypadku mężczyzn wzrost ten wyniósł 3,4%, a wśród kobiet 0,5%). W badanej zbiorowości większość stanowią mężczyźni; w III kwartale 2011 r. ich udział wynosił 57,6% i był o 0,7 pkt. większy w porównaniu z III kwartałem 2010 r. Liczba pracujących mieszkańców miast w skali roku zwiększyła się o 4,1%, natomiast liczba pracujących na wsi pozostała na podobnym poziomie.

TABL. 3. PRACUJĄCY

WYSZCZEGÓLNIENIE	2010	2011			
	III kwartał	II kwartał	III kwartał		
	w tys.			III kw. 2010 = 100	II kw. 2011 = 100
OGÓŁEM	1395	1448	1426	102,2	98,5
mężczyźni	794	814	821	103,4	100,9
kobiety	602	634	605	100,5	95,4
Miasta	765	813	796	104,1	97,9
Wieś	630	634	630	100,0	99,4

W III kwartale 2011 r. w województwie wielkopolskim pracujący stanowili 53,2% ogółu ludności w wieku 15 lat, o 0,1 pkt. więcej niż przed rokiem (w kraju 51,1%, podobnie jak w III kwartale 2010 r.). Udział ten był większy wśród mieszkańców wsi, gdzie wyniósł 54,0% wobec 52,6% w miastach. W skali roku wskaźnik na wsi zmalał o 0,9 pkt., natomiast w miastach wzrósł o 0,9 pkt. Wśród mężczyzn wskaźnik zatrudnienia w III kwartale 2011 r. osiągnął 64,2% (w porównaniu z analogicznym okresem 2010 r. wzrost o 0,3 pkt.), a w grupie kobiet wyniósł 43,2% (spadek o 0,2 pkt.).

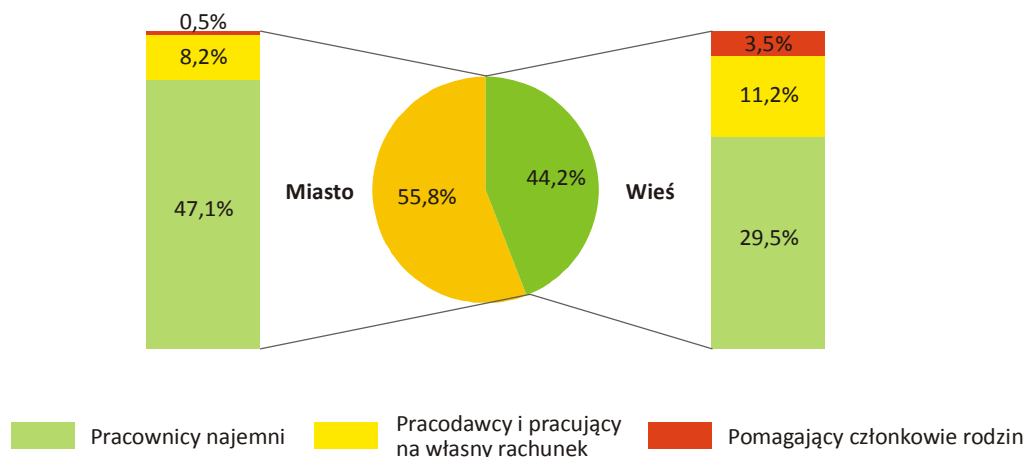
TABL. 4. WSKAŹNIK ZATRUDNIENIA

WYSZCZEGÓLNIENIE	2010	2011			
	III kwartał	II kwartał	III kwartał		
	w %			wzrost/spadek w porównaniu z	
				III kw. 2010	II kw. 2011
w pkt. proc.					
OGÓŁEM	53,1	53,2	53,2	0,1	0,0
mężczyźni	63,9	62,9	64,2	0,3	1,3
kobiety	43,4	44,4	43,2	-0,2	-1,2
Miasta	51,7	52,2	52,6	0,9	0,4
Wieś	54,9	54,4	54,0	-0,9	-0,4

Podobnie jak w poprzednich okresach, w III kwartale 2011 r. w strukturze pracujących według statusu zatrudnienia dominowali pracownicy najemni, czyli osoby zatrudnione na podstawie stosunku pracy, którzy w liczbie 1094 tys. stanowili 76,7% ogółu pracujących (o 0,6 pkt. więcej niż w III kwartale 2010 r.). W większości (75,2%) byli oni zatrudnieni przez pracodawców z sektora prywatnego.

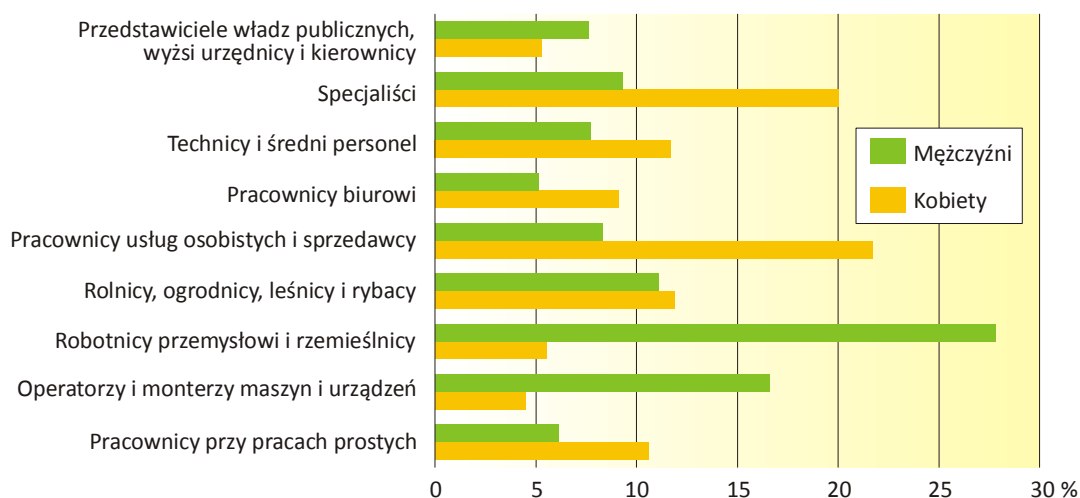
Zwiększyła się liczba pracodawców i pracujących na własny rachunek (o 5,7% do 276 tys.), a udział tej kategorii pracujących w ciągu roku wzrósł o 0,7 pkt. do 19,4%. Liczba pomagających członków rodzin zmniejszyła się o 23,0% do 57 tys. Pracujący w sektorze prywatnym w III kwartale 2011 r. stanowili 81,1% ogółu pracujących, czyli o 1,7 pkt. więcej niż w III kwartale 2010 r. Odsetek pracujących w rolnictwie indywidualnym zmniejszył się w tym czasie o 1,3 pkt. i wynosił 12,0%.

Ryc. 3. PRACUJĄCY WEDŁUG STATUSU ZATRUDNIENIA W UJĘCIU MIASTO – WIEŚ W III KWARTALE 2011 R.



W III kwartale 2011 r. w strukturze pracujących według grup zawodów najliczniejszą zbiorowość stanowili robotnicy przemysłowi i rzemieślnicy (18,4%). W grupie mężczyzn odsetek ten był większy i sięgał 27,8%. Wśród kobiet dominowały 2 kategorie zawodów: pracownicy usług osobistych i sprzedawcy (21,7%) oraz specjaliści (20,0%).

Ryc. 4. PRACUJĄCY WEDŁUG GRUP ZAWODÓW W III KWARTALE 2011 R.



W III kwartale 2011 r. 79,2% pracujących przepracowało (w badanym tygodniu) 40 godzin i więcej (80,6% mieszkańców wsi i 78,0% mieszkańców miast), przy czym, podobnie jak w poprzednich kwartałach, obserwuje się większy odsetek mężczyzn pracujących w tym wymiarze godzinowym (odpowiednio: 85,6% wobec 70,4% w przypadku kobiet). Udział pracujących w niepełnym wymiarze czasu pracy wyniósł 7,0% w przypadku przepracowanych od 30 do 39 godzin tygodniowo i 4,4% – od 20 do 29 godzin. Mniej niż 20 godzin tygodniowo przepracowało 2,6% badanej zbiorowości pracujących.

3. BEZROBOTNI

W III kwartale 2011 r. w województwie wielkopolskim zbiorowość bezrobotnych (zgodnie z definicją bezrobotnego stosowaną w BAEL) liczyła 129 tys. osób i w ciągu roku zmniejszyła się średnio o 3,7% (w przypadku mężczyzn spadek ten wyniósł 5,1%, a wśród kobiet 2,7%). Liczba bezrobotnych mieszkańców wsi zmniejszyła się w tym czasie o 7,1%, a w miastach o 1,3%.

TABL. 5. BEZROBOTNI WEDŁUG BAEL

WYSZCZEGÓLNIENIE	2010		2011		
	III kwartał	II kwartał	III kwartał		
	w tys.			III kw. 2010 = 100	II kw. 2011 = 100
OGÓŁEM	134	139	129	96,3	92,8
mężczyźni	59	65	56	94,9	86,2
kobiety	75	73	73	97,3	100,0
Miasta	78	75	77	98,7	102,7
Wieś	56	64	52	92,9	81,3

W III kwartale 2011 r. w zbiorowości bezrobotnych w Wielkopolsce większość stanowiły osoby z wykształceniem zasadniczym zawodowym (36,4%; w odniesieniu do III kwartału 2010 r. spadek udziału o 2,4 pkt.) oraz policealnym i średnim zawodowym (24,8%; wzrost o 1,7 pkt.). Biorąc pod uwagę kryterium wieku, największy udział w ogólnej liczbie bezrobotnych odnotowano w grupie wiekowej 25–34 lata (35,7% wobec 32,8% w poprzednim roku).

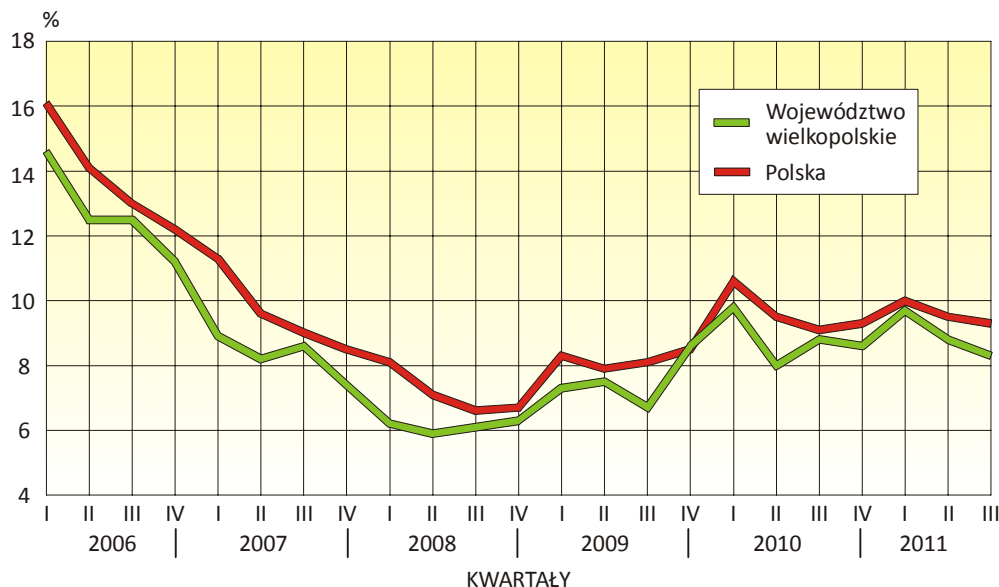
Stopa bezrobocia ludności w wieku 15 lat i więcej (czyli udział bezrobotnych w liczbie ludności aktywnej zawodowo) w województwie wielkopolskim w III kwartale 2011 r. wyniosła 8,3%, tj. o 0,5 pkt. mniej niż w analogicznym kwartale poprzedniego roku (w Polsce 9,3%, wobec 9,1% w III kwartale 2010 r.). Tak jak w poprzednich kwartałach, stopa bezrobocia była wyższa w grupie kobiet i wynosiła 10,8% (o 0,3 pkt. mniej niż przed rokiem) wobec 6,4% w zbiorowości mężczyzn (o 0,5 pkt. mniej). Stopa bezrobocia w miastach w skali roku zmniejszyła się o 0,5 pkt. i ukształtowała się na poziomie 8,8%; na wsi odnotowano w tym czasie spadek wskaźnika o 0,6 pkt. do 7,6%.

TABL. 6. STOPA BEZROBOCIA WEDŁUG BAEL

WYSZCZEGÓLNIENIE	2010		2011		
	III kwartał	II kwartał	III kwartał		
	w %			wzrost/spadek w porównaniu z	
				III kw. 2010	II kw. 2011
w pkt. proc.					
OGÓŁEM	8,8	8,8	8,3	-0,5	-0,5
mężczyźni	6,9	7,4	6,4	-0,5	-1,0
kobiety	11,1	10,3	10,8	-0,3	0,5
Miasta	9,3	8,4	8,8	-0,5	0,4
Wieś	8,2	9,2	7,6	-0,6	-1,6

Zjawisko bezrobocia dotyczy szczególnie ludzi młodych. Stopa bezrobocia w grupie wiekowej 15–24 lata w III kwartale 2011 r. ukształtowała się na poziomie 21,6% (o 0,6 pkt. mniej niż przed rokiem), tj. 2,6-krotnie więcej niż przeciętnie w województwie. Dla osób w wieku produkcyjnym ten miernik bezrobocia zmniejszył się o 0,5 pkt. do 8,5%.

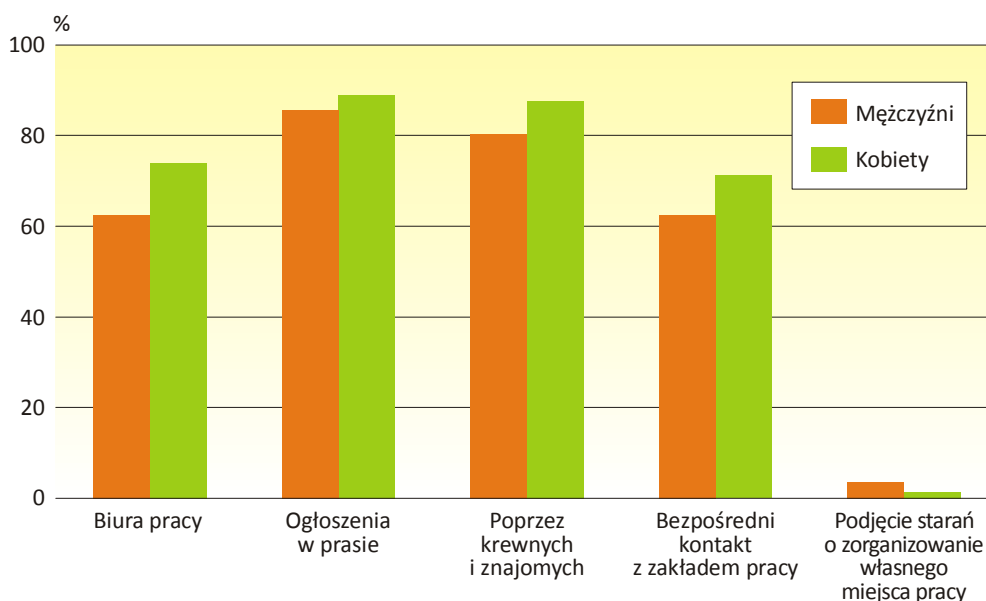
Ryc. 5. STOPA BEZROBOCIA WEDŁUG BAEL W LATACH 2006–2011



Najniższą stopę bezrobocia odnotowano w grupie bezrobotnych posiadających wyższe wykształcenie (6,1%, czyli o 0,3 pkt. więcej niż w III kwartale 2010 r.). Najwyższy poziom miernik ten osiągnął wśród bezrobotnych o wykształceniu średnim ogólnokształcącym – 12,0%, przy spadku o 1,8 pkt. w skali roku.

W III kwartale 2011 r. w grupie wielkopolskich bezrobotnych było 43,4% osób, które straciły pracę (o 2,4 pkt. więcej niż w poprzednim roku). Udział osób wracających do pracy po przerwie kształtował się na poziomie 26,4% (tj. o 2,7 pkt. mniej niż w III kwartale 2010 r.), a podejmujący pracę po raz pierwszy stanowili 22,5% (0,9 pkt. więcej niż w poprzednim roku). Większy niż przeciętnie w województwie odsetek bezrobotnych podejmujących pierwszą pracę zaobserwowano w grupie kobiet (26,0%) oraz wśród mieszkańców wsi (25,0%). Najmniej liczna okazała się grupa bezrobotnych, którzy zrezygnowali z pracy (8,5%). Udział bezrobotnych z tej kategorii był mniejszy wśród mieszkańców wsi (5,8% wobec 9,1% w miastach) oraz w grupie kobiet (5,5% wobec 12,5% wśród mężczyzn).

Ryc. 6. METODY POSZUKIWANIA PRACY³ PRZEZ BEZROBOTNYCH W III KWARTALE 2011 R.



³ Bezrobotni mogli wybierać kilka metod poszukiwania pracy.

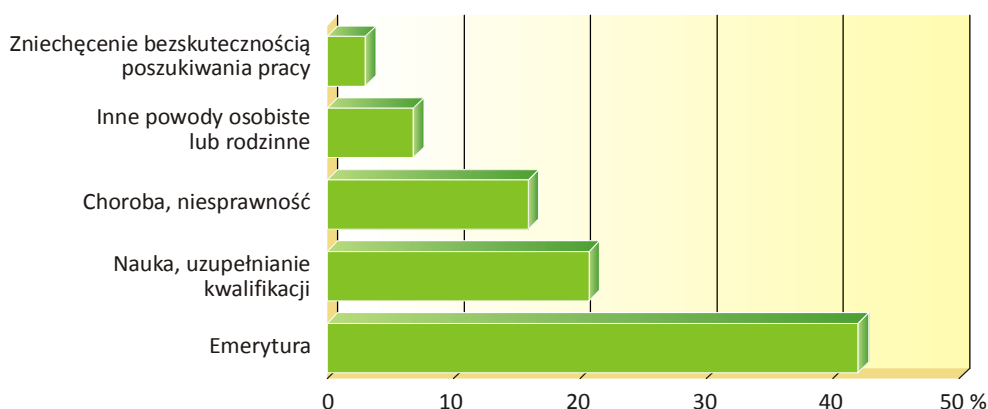
W województwie wielkopolskim przeciętny czas poszukiwania pracy przez osoby bezrobotne w III kwartale 2011 r. wynosił 10,6 miesiąca i w skali roku zwiększył się o 0,3 miesiąca. Najkrótszy przeciętny czas poszukiwania pracy zaobserwowano wśród mieszkańców miast (9,9 miesiąca) oraz w grupie mężczyzn (10,2 miesiąca). Kobiety poszukiwały pracy przeciętnie 11 miesięcy, a mieszkańcy wsi 11,7 miesiąca.

Najliczniejszą zbiorowość tworzyli bezrobotni poszukujący pracy do 3 miesięcy. Wśród wszystkich osób pozostających bez pracy w III kwartale 2011 r. udział tej grupy wynosił 29,5% (o 1,8 pkt. mniej niż przed rokiem). Odsetek osób długotrwale poszukujących pracy (tj. 13 miesięcy i dłużej) w ciągu roku wzrósł o 1,8 pkt. i ukształtował się na poziomie 28,7%.

4. BIERNI ZAWODOWO

Zbiorowość biernych zawodowo, czyli osób w wieku 15 lat i więcej, które nie zostały zaklasyfikowane jako bezrobotne lub pracujące, w III kwartale 2011 r. liczyła 1125 tys. i stanowiła 42,0% ogółu ludności powyżej 15-go roku życia. W porównaniu z analogicznym okresem 2010 r. liczba biernych zawodowo zwiększyła się o 2,5%. W grupie tej nadal przeważały kobiety (723 tys. wobec 402 tys. mężczyzn). Podobnie jak w poprzednim roku, w III kwartale 2011 r. większość ludności biernej zawodowo (56,9%) mieszkała w miastach. Osoby w wieku produkcyjnym stanowiły 49,7% grupy biernych zawodowo.

Ryc. 7. WYBRANE PRZYCZYNY BIerności ZAWODOWEJ WEDŁUG CZĘSTOŚCI WYSTĘPOWANIA W III KWARTALE 2011 R.



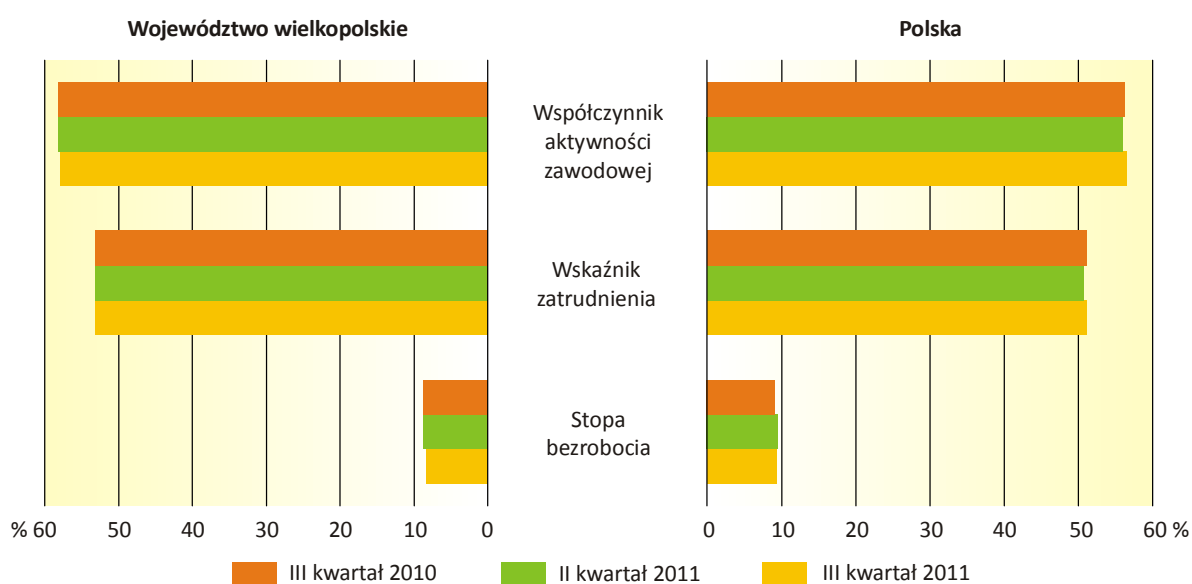
W III kwartale 2011 r. bierni zawodowo w Wielkopolsce jako główne przyczyny bierności wskazywali: emeryturę (42,0% badanej zbiorowości), naukę i uzupełnianie kwalifikacji zawodowych (20,7%) oraz chorobę i niesprawność (15,9%). W analogicznym okresie 2010 r. wskaźniki te wynosiły, odpowiednio: 42,2%, 21,1% i 16,6%. Odsetek osób zniechęconych bezskutecznością poszukiwania pracy, tj. brakiem szans na otrzymanie odpowiedniego zatrudnienia lub wyczerpaniem możliwości znalezienia pracy, w porównaniu z III kwartałem 2010 r. wzrósł o 0,9 pkt. i ukształtował się na poziomie 3,0%.

5. PODSUMOWANIE

Zestawiając wyniki reprezentacyjnego Badania Aktywności Ekonomicznej Ludności, przeprowadzonego wśród osób w wieku 15 lat i więcej w III kwartale 2011 r. w województwie wielkopolskim z danymi ogólnopolskimi, można stwierdzić, że w odniesieniu do analogicznego okresu 2010 r. zaobserwowano:

- spadek liczby bezrobotnych niezależnie od miejsca zamieszkania i płci, przy czym spadek mniejszy niż przeciętnie zaobserwowano w grupie kobiet oraz wśród mieszkańców miast (*w kraju wzrost ogólnej liczby bezrobotnych, przy jednoczesnym spadku liczby bezrobotnych w grupie mężczyzn*),
- wzrost ogólnej liczby pracujących, przy czym największy wzrost zaobserwowano wśród mieszkańców miast (*w kraju wzrost ogólnej liczby pracujących, przy jednoczesnym spadku liczby pracujących kobiet*),
- spadek obciążenia pracujących osobami niepracującymi (*podobnie jak w kraju*),
- spadek stopy bezrobocia niezależnie od miejsca zamieszkania i płci (*w kraju wzrost stopy bezrobocia*),
- zmniejszenie stopy bezrobocia wśród osób w wieku 15–24 lata (*w kraju wzrost tego wskaźnika*), przy czym jest on 2,6-krotnie większy aniżeli średnia dla całej zbiorowości,
- wzrost liczby pracowników najemnych oraz liczby pracodawców i pracujących na własny rachunek (*podobnie jak w kraju*),
- wzrost liczby osób biernych zawodowo niezależnie od miejsca zamieszkania i płci (*w kraju liczba osób biernych zawodowo utrzymała się na poziomie podobnym jak przed rokiem*).

Ryc. 8. AKTYWNOŚĆ EKONOMICZNA LUDNOŚCI W WIEKU 15 LAT I WIĘCEJ



PODSTAWOWE DEFINICJE PRZYJĘTE W B A E L

Ludność aktywna zawodowo obejmuje wszystkie osoby uznane za pracujące lub bezrobotne, zgodnie z definicjami podanymi poniżej.

Do **pracujących** zaliczono wszystkie osoby w wieku 15 lat i więcej, które w okresie badanego tygodnia:

– wykonywały przez co najmniej 1 godzinę pracę przynoszącą zarobek lub dochód tzn. były zatrudnione w charakterze pracownika najemnego, pracowały we własnym (lub dzierżawionym) gospodarstwie rolnym lub prowadziły własną działalność gospodarczą poza rolnictwem, pomagały (bez wynagrodzenia) w prowadzeniu rodzinnego gospodarstwa rolnego lub rodzinnej działalności gospodarczej poza rolnictwem,

– miały pracę, ale jej nie wykonywały:

- z powodu choroby, urlopu macierzyńskiego lub wypoczynkowego,

- z innych powodów, przy czym długość przerwy w pracy wynosiła:

- do 3 miesięcy,

- powyżej 3 miesięcy, ale osoby te były pracownikami najemnymi i w tym czasie otrzymywały co najmniej 50% dotychczasowego wynagrodzenia.

Do pracujących zaliczani byli również uczniowie, z którymi zakłady pracy lub osoby fizyczne zawarły umowę o naukę zawodu lub przyuczenie do określonej pracy, jeżeli otrzymywali wynagrodzenie.

Bezrobotni są to osoby w wieku 15–74 lata, które spełniły jednocześnie trzy warunki:

– w okresie badanego tygodnia nie były osobami pracującymi,

– aktywnie poszukiwały pracy, tzn. podjęły konkretne działania w ciągu 4 tygodni (wliczając jako ostatni – tydzień badany), aby znaleźć pracę,

– były gotowe (zdolne) podjąć pracę w ciągu dwóch tygodni następujących po tygodniu badanym.

Do bezrobotnych zostały zaliczone także osoby, które nie poszukiwały pracy, ponieważ miały pracę załatwioną i oczekiwały na jej rozpoczęcie przez okres nie dłuższy niż 3 miesiące oraz były gotowe tę pracę podjąć.

Ludność **bierna zawodowo** są to wszystkie osoby w wieku 15 lat i więcej, które nie zostały zaklasyfikowane jako pracujące lub bezrobotne, tzn. osoby, które w badanym tygodniu:

– nie pracowały, nie miały pracy i jej nie poszukiwały,

– nie pracowały, poszukiwały pracy, ale nie były zdolne (gotowe) do jej podjęcia w ciągu dwóch tygodni następujących po tygodniu badanym,

– nie pracowały i nie poszukiwały pracy, ponieważ miały pracę załatwioną i oczekiwały na jej rozpoczęcie w okresie:

- dłuższym niż 3 miesiące,

- do 3 miesięcy, ale nie były gotowe tej pracy podjąć.

Od III kwartału 2006 r. dane liczone są w oparciu o dokładną datę urodzenia.

Od I kwartału 2008 r. czas poszukiwania pracy liczony jest od momentu zakończenia przerwy w poszukiwaniu pracy, o ile wystąpiła i trwała co najmniej 4 tygodnie.