
	<b>URZĄD STATYSTYCZNY W POZNANIU</b>		
	Opracowania sygnałne	Data opracowania: czerwiec 2011	
	Kontakt: e-mail: <a href="mailto:uspoz@stat.gov.pl">uspoz@stat.gov.pl</a> tel.: 61 2798320; 61 2798325	<a href="http://www.stat.gov.pl/poznan">http://www.stat.gov.pl/poznan</a>	

## AKTYWNOŚĆ EKONOMICZNA LUDNOŚCI W WOJEWÓDZTWIE WIELKOPOLSKIM W I KWARTALE 2011 R.

Niniejsze opracowanie przygotowano na podstawie uogólnionych wyników reprezentacyjnego Badania Aktywności Ekonomicznej Ludności (BAEL)<sup>1</sup>. Podstawowym kryterium podziału ludności na pracujących, bezrobotnych i biernych zawodowo jest praca, czyli jej wykonywanie, posiadanie bądź poszukiwanie. Obserwacja populacji objętej badaniem dokonywana jest poprzez gospodarstwa domowe. W każdym wylosowanym gospodarstwie badane są osoby w wieku 15 lat i więcej. Z niewielkim uproszczeniem można powiedzieć, że kwartalne wyniki badania ustalane są jako średnie wyników z 13 tygodni danego kwartału i uogólniane na populację generalną przy wykorzystaniu danych pochodzących z bilansów ludności opracowanych na podstawie Narodowego Spisu Powszechnego Ludności i Mieszkań 2002.

### 1. AKTYWNOŚĆ EKONOMICZNA LUDNOŚCI W WIEKU 15 LAT I WIĘCEJ

W I kwartale 2011 r. w Wielkopolsce<sup>2</sup> zbiorowość aktywnych zawodowo liczyła 1547 tys. osób, tj. o 4,8% więcej niż w analogicznym kwartale poprzedniego roku. Biernych zawodowo było 1134 tys., co w skali roku oznacza wzrost o 4,8%, natomiast liczba bezrobotnych wynosiła 150 tys., czyli o 4,2% więcej niż przed rokiem.

**TABL. 1. AKTYWNOŚĆ EKONOMICZNA LUDNOŚCI W WIEKU 15 LAT I WIĘCEJ WEDŁUG WIEKU ORAZ POZIOMU WYKSZTAŁCENIA W I KWARTALE 2011 R.**

WYSZCZEGÓLNIENIE	Ludność	Aktywni zawodowo			Bierni zawodowo	Współczynnik aktywności zawodowej	Wskaźnik zatrudnienia	Stopa bezrobocia
		ogółem	pracujący	bezrobotni				
		w tys.						
<b>OGÓŁEM</b> .....	<b>2682</b>	<b>1547</b>	<b>1397</b>	<b>150</b>	<b>1134</b>	<b>57,7</b>	<b>52,1</b>	<b>9,7</b>
mężczyźni .....	1281	869	790	78	412	67,8	61,7	9,0
kobiety .....	1401	679	607	72	722	48,5	43,3	10,6
Miasta .....	1499	852	774	78	647	56,8	51,6	9,2
Wieś .....	1183	695	623	72	487	58,7	52,7	10,4
Z ogółem w wieku:								
15–24 lata .....	462	175	127	47	287	37,9	27,5	26,9
25–34 .....	548	470	425	44	78	85,8	77,6	9,4
35–44 .....	436	380	355	25	56	87,2	81,4	6,6
45–54 .....	450	348	324	24	102	77,3	72,0	6,9
55 lat i więcej .....	786	175	165	10	611	22,3	21,0	5,7
Wiek produkcyjny <sup>a</sup> .....	2100	1514	1364	149	587	72,1	65,0	9,8
Z ogółem według wykształcenia:								
wyższe .....	477	383	367	16	94	80,3	76,9	4,2
policealne i średnie zawodowe .....	631	452	409	43	180	71,6	64,8	9,5
średnie ogólnokształcące .....	260	126	108	18	133	48,5	41,5	14,3
zasadnicze zawodowe .....	752	489	437	53	262	65,0	58,1	10,8
gimnazjalne, podstawowe, niepełne podstawowe i bez wykształcenia szkolnego .....	562	97	77	20	466	17,3	13,7	20,6

<sup>a</sup> Mężczyźni 18–64 lata, kobiety 18–59 lat.

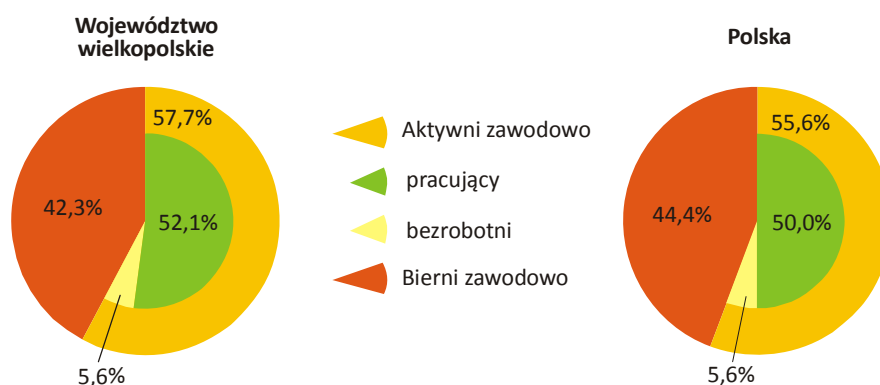
<sup>1</sup> Podstawą metodologii BAEL są definicje dotyczące ludności aktywnej zawodowo, pracujących i bezrobotnych. Rozszerzone wyjaśnienia dotyczące poszczególnych pojęć znajdują się na ostatniej stronie niniejszego komunikatu.

<sup>2</sup> Nazwy „województwo wielkopolskie” i „Wielkopolska” są używane zamiennie.

Udział bezrobotnych w strukturze aktywnych zawodowo w I kwartale 2011 r. ukształtował się na poziomie 9,7%, czyli o 0,1 pkt. mniej niż przed rokiem. Zbiorowość pracujących, licząca 1397 tys. osób, w odniesieniu do I kwartału 2010 r. wzrosła o 4,9%.

Zmiany obserwowane w strukturze aktywnych zawodowo (wzrost liczby pracujących i biernych zawodowo) wpłynęły na zmniejszenie obciążenia pracujących osobami niepracującymi, tj. osobami bezrobotnymi i biernymi zawodowo. W I kwartale 2011 r. w Wielkopolsce na 1000 pracujących przypadało 919 niepracujących (937 w miastach i 897 na wsi), podczas gdy przed rokiem – 920 (odpowiednio: 947 i 885). *W kraju współczynnik ten ukształtował się na poziomie 1000 wobec 1024 w I kwartale 2010 r.*

Ryc. 1. STRUKTURA LUDNOŚCI W WIEKU 15 LAT I WIĘCEJ WEDŁUG AKTYWNOŚCI EKONOMICZNEJ W I KWARTALE 2011 R.



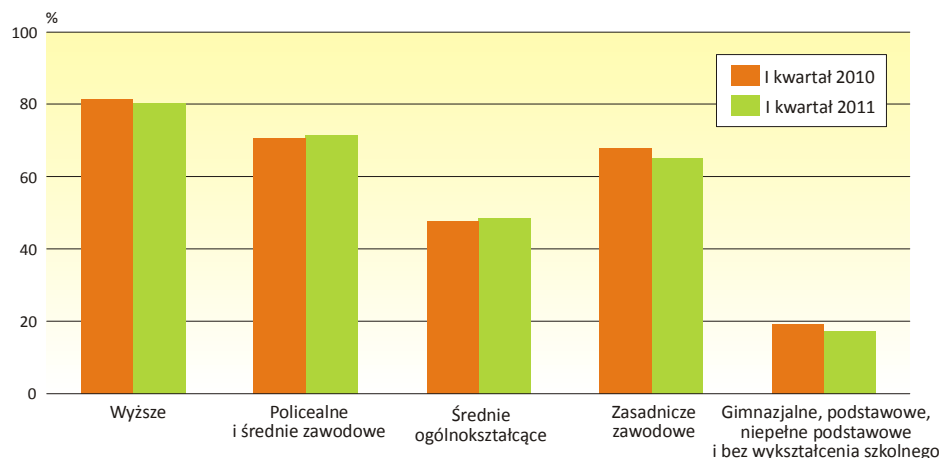
TABL. 2. WSPÓŁCZYNNIK AKTYWNOŚCI ZAWODOWEJ LUDNOŚCI W WIEKU 15 LAT I WIĘCEJ

WYSZCZEGÓLNIENIE	2010		2011		wzrost/spadek w porównaniu z	
	I kwartał	IV kwartał	I kwartał		I kw. 2010	IV kw. 2010
	w %			w pkt. proc.		
<b>OGÓŁEM</b> .....	<b>57,7</b>	<b>58,0</b>	<b>57,7</b>	<b>0,0</b>	<b>-0,3</b>	
mężczyźni .....	67,1	68,5	67,8	+0,7	-0,7	
kobiety .....	49,1	48,4	48,5	-0,6	+0,1	
Miasta.....	56,8	57,0	56,8	0,0	-0,2	
Wieś.....	58,9	59,4	58,7	-0,2	-0,7	

W I kwartale 2011 r. aktywni zawodowo stanowili 57,7% ogółu ludności województwa wielkopolskiego w wieku 15 lat i więcej (podobnie jak przed rokiem). *W kraju współczynnik aktywności zawodowej wyniósł w tym czasie 55,6% wobec 55,2% w I kwartale 2010 r.*

Współczynnik aktywności zawodowej przyjmuje zróżnicowane wartości w zależności od płci. W I kwartale 2011 r. współczynnik ten w zbiorowości kobiet kształtował się na poziomie 48,5%, podczas gdy w przypadku mężczyzn wynosił 67,8%. Dystans dzielący te dwie wielkości sięgnął 19,3 pkt. i w ciągu roku zwiększył się o 1,3 pkt.

Ryc. 2. WSPÓŁCZYNNIK AKTYWNOŚCI ZAWODOWEJ LUDNOŚCI W WIEKU 15 LAT I WIĘCEJ WEDŁUG POZIOMU WYKSZTAŁCENIA



Mniej zróżnicowane były wartości współczynnika aktywności zawodowej ludności w miastach i na wsi (odpowiednio: 56,8% wobec 58,7%). W stosunku do I kwartału 2010 r. wskaźnik dla ludności miejskiej pozostał na podobnym poziomie, natomiast dla ludności wiejskiej zmniejszył się o 0,2 pkt.

W I kwartale 2011 r. najwyższą wartość współczynnika aktywności zawodowej zaobserwowano w grupach wiekowych: 35–44 lata (87,2%; tj. o 0,9 pkt. mniej niż w poprzednim roku) oraz 25–34 lata (85,8%; tj. o 0,3 pkt. mniej). Dla ludności w wieku produkcyjnym wskaźnik ten ukształtował się na poziomie 72,1%, czyli o 0,3 pkt. niżej w porównaniu z analogicznym okresem 2010 r.

## 2. PRACUJĄCY

W I kwartale 2011 r. w Wielkopolsce liczba pracujących wynosiła 1397 tys., tj. o 65 tys. (o 4,9%) więcej niż w I kwartale poprzedniego roku (w przypadku mężczyzn wzrost ten wyniósł 6,5%, a wśród kobiet 2,7%). W badanej zbiorowości większość stanowią mężczyźni; w I kwartale 2011 r. ich udział wynosił 56,5% i był o 0,8 pkt. większy w porównaniu z I kwartałem 2010 r. Liczba pracujących mieszkańców miast w skali roku zwiększyła się o 5,6%, a mieszkańców wsi – o 3,8%.

TABL. 3. PRACUJĄCY

WYSZCZEGÓLNIENIE	2010		2011		
	I kwartał	IV kwartał	I kwartał		
	w tys.		I kw. 2010 = 100	IV kw. 2010 = 100	
<b>OGÓŁEM .....</b>	<b>1332</b>	<b>1399</b>	<b>1397</b>	<b>104,9</b>	<b>99,9</b>
mężczyźni.....	742	800	790	106,5	98,8
kobiety.....	591	598	607	102,7	101,5
Miasta .....	733	766	774	105,6	101,0
Wieś .....	600	633	623	103,8	98,4

W I kwartale 2011 r. w województwie wielkopolskim pracujący stanowili 52,1% ogółu ludności w wieku 15 lat, podobnie jak przed rokiem (w kraju 50,0% wobec 49,4% w I kwartale 2010 r.). Udział ten był większy wśród mieszkańców wsi, gdzie wyniósł 52,7% wobec 51,6% w miastach. W skali roku wskaźnik na wsi zmalał o 0,4 pkt., natomiast w miastach wzrósł o 0,2 pkt. Wśród mężczyzn wskaźnik zatrudnienia w I kwartale 2011 r. osiągnął 61,7% (w porównaniu z analogicznym okresem 2010 r. wzrost o 0,7 pkt.), a w grupie kobiet wyniósł 43,3% (spadek o 0,8 pkt.).

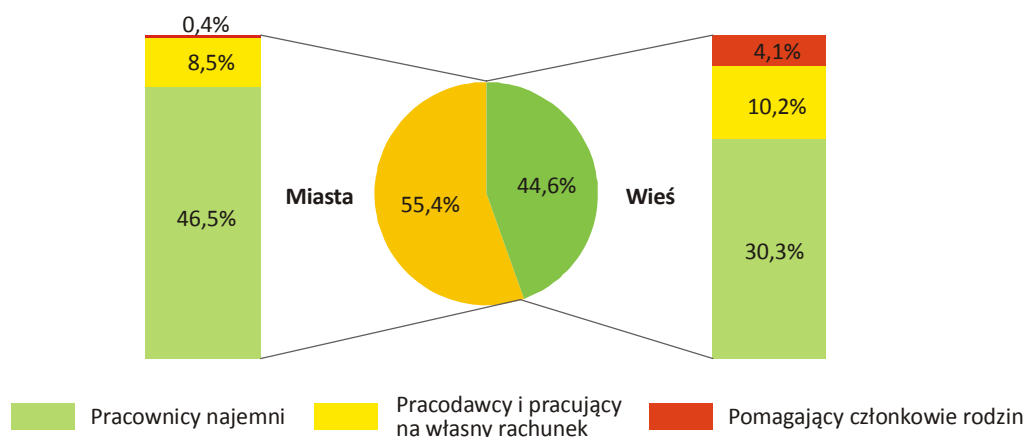
TABL. 4. WSKAŹNIK ZATRUDNIENIA

WYSZCZEGÓLNIENIE	2010		2011		
	I kwartał	IV kwartał	I kwartał		
	w %		wzrost/spadek w porównaniu z		
			I kw. 2010	IV kw. 2010	
		w pkt. proc.			
<b>OGÓŁEM .....</b>	<b>52,1</b>	<b>53,1</b>	<b>52,1</b>	<b>0,0</b>	<b>-1,0</b>
mężczyźni.....	61,0	63,3	61,7	+0,7	-1,6
kobiety.....	44,1	43,6	43,3	-0,8	-0,3
Miasta .....	51,4	52,3	51,6	+0,2	-0,7
Wieś .....	53,1	54,1	52,7	-0,4	-1,4

Podobnie jak w poprzednich okresach, w I kwartale 2011 r. w strukturze pracujących według statusu zatrudnienia dominowali pracownicy najemni, czyli osoby zatrudnione na podstawie stosunku pracy, którzy w liczbie 1072 tys. stanowili 76,7% ogółu pracujących (o 1,2 pkt. więcej niż w I kwartale 2010 r.). W większości (72,6%) byli oni zatrudnieni przez pracodawców z sektora prywatnego.

Zwiększyła się liczba pracodawców i pracujących na własny rachunek (o 1,9% do 262 tys.), a udział tej kategorii pracujących w ciągu roku spadł o 0,5 pkt. do 18,8%. Liczba pomagających członków rodzin zmniejszyła się o 10,0% do 63 tys. Pracujący w sektorze prywatnym w I kwartale 2011 r. stanowili 79,0% ogółu pracujących, czyli o 0,7 pkt. mniej niż w I kwartale 2010 r. Odsetek pracujących w rolnictwie indywidualnym zmniejszył się w tym czasie o 1,2 pkt. i wynosił 11,8%.

Ryc. 3. PRACUJĄCY WEDŁUG STATUSU ZATRUDNIENIA W UJĘCIU MIASTO – WIEŚ W I KWARTALE 2011 R.



W I kwartale 2011 r. 77,5% pracujących przepracowało (w badanym tygodniu) 40 godzin i więcej (78,0% mieszkańców wsi i 76,9% mieszkańców miast), przy czym, podobnie jak w poprzednich kwartałach, obserwuje się większy odsetek mężczyzn pracujących w tym wymiarze godzinowym (odpowiednio: 83,5% wobec 69,4% w przypadku kobiet). Udział pracujących w niepełnym wymiarze czasu pracy wyniósł 7,4% w przypadku przepracowanych od 30 do 39 godzin tygodniowo i 6,9% – od 20 do 29 godzin. Mniej niż 20 godzin tygodniowo przepracowało 3,3% badanej zbiorowości pracujących.

### 3. BEZROBOTNI

W I kwartale 2011 r. w województwie wielkopolskim zbiorowość bezrobotnych (zgodnie z definicją bezrobotnego stosowaną w BAEL) liczyła 150 tys. osób i w ciągu roku zwiększyła się średnio o 4,2% (w przypadku kobiet wzrost ten wyniósł 5,9%, a wśród mężczyzn 2,6%). Liczba bezrobotnych mieszkańców wsi zwiększyła się w tym czasie o 9,1%, a w miastach o 1,3%.

TABL. 5. BEZROBOTNI WEDŁUG BAEL

WYSZCZEGÓLNIENIE	2010		2011		
	I kwartał	IV kwartał	I kwartał		
	w tys.		I kw. 2010 = 100	IV kw. 2010 = 100	
<b>OGÓŁEM</b> .....	<b>144</b>	<b>132</b>	<b>150</b>	<b>104,2</b>	<b>113,6</b>
mężczyźni .....	76	66	78	102,6	118,2
kobiety .....	68	66	72	105,9	109,1
Miasta .....	77	70	78	101,3	111,4
Wieś .....	66	62	72	109,1	116,1

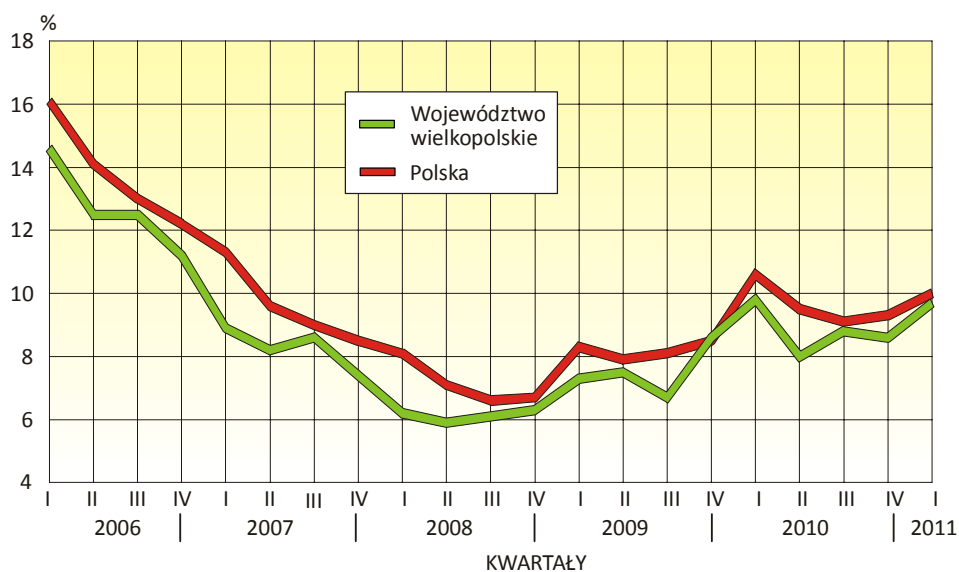
W I kwartale 2011 r. w zbiorowości bezrobotnych w Wielkopolsce większość stanowiły osoby z wykształceniem zasadniczym zawodowym (35,3%; w odniesieniu do I kwartału 2010 r. spadek udziału o 0,8 pkt.) oraz policealnym i średnim zawodowym (28,7%; spadek o 1,2 pkt.). Biorąc pod uwagę kryterium wieku, największy udział w ogólnej liczbie bezrobotnych odnotowano w grupie wiekowej 15–24 lata (31,3% wobec 29,2% w poprzednim roku).

Stopa bezrobocia ludności w wieku 15 lat i więcej (czyli udział bezrobotnych w liczbie ludności aktywnej zawodowo) w województwie wielkopolskim w I kwartale 2011 r. wyniosła 9,7%, tj. o 0,1 pkt. mniej niż w analogicznym kwartale poprzedniego roku (*w Polsce 10,0%, tj. o 0,6 pkt. mniej niż w I kwartale 2010 r.*). Tak jak w poprzednich kwartałach, stopa bezrobocia była wyższa w grupie kobiet i wynosiła 10,6% (o 0,3 pkt. więcej niż przed rokiem) wobec 9,0% w zbiorowości mężczyzn (o 0,3 pkt. mniej). Stopa bezrobocia na wsi w skali roku wzrosła o 0,5 pkt. i ukształtowała się na poziomie 10,4%, natomiast w miastach odnotowano spadek wskaźnika o 0,3 pkt. do 9,2%.

WYSZCZEGÓLNIENIE	2010		2011		
	I kwartał	IV kwartał	I kwartał		
	w %			wzrost/spadek w porównaniu z	
				I kw. 2010	IV kw. 2010
w pkt. proc.					
<b>OGÓŁEM</b> .....	<b>9,8</b>	<b>8,6</b>	<b>9,7</b>	<b>-0,1</b>	<b>+1,1</b>
mężczyźni .....	9,3	7,6	9,0	-0,3	+1,4
kobiety.....	10,3	9,9	10,6	+0,3	+0,7
Miasta.....	9,5	8,4	9,2	-0,3	+0,8
Wieś.....	9,9	8,9	10,4	+0,5	+1,5

Zjawisko bezrobocia dotyka szczególnie ludzi młodych; stopa bezrobocia w grupie wiekowej 15–24 lata wzrosła w ciągu roku o 3,7 pkt. i w I kwartale 2011 wyniosła 26,9%, tj. 2,8-krotnie więcej niż przeciętnie w województwie. Dla osób w wieku produkcyjnym miernik bezrobocia zmniejszył się o 0,2 pkt. do 9,8%.

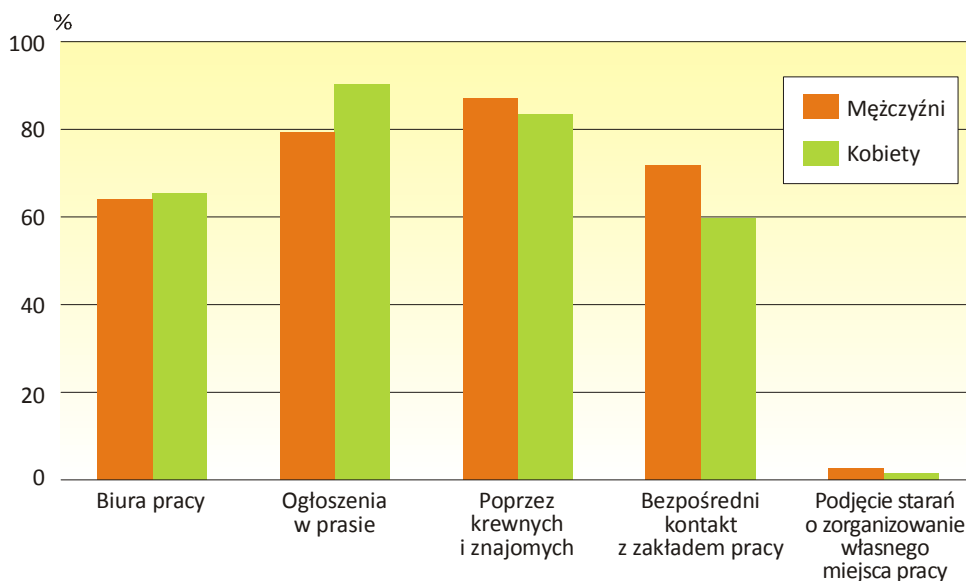
Ryc. 4. STOPA BEZROBOCIA WEDŁUG BAEL W LATACH 2006–2011



Najniższą stopę bezrobocia odnotowano w grupie bezrobotnych posiadających wyższe wykształcenie (4,2%, czyli o 0,3 pkt. więcej niż w I kwartale 2010 r.). Najwyższy poziom miernik ten osiągnął wśród bezrobotnych o najniższym wykształceniu (gimnazjalnym, podstawowym, niepełnym podstawowym i bez wykształcenia szkolnego) – 20,6%, przy wzroście o 2,6 pkt. w skali roku.

W I kwartale 2011 r. w grupie wielkopolskich bezrobotnych było 49,3% osób, które straciły pracę (o 1,4 pkt. więcej niż w poprzednim roku). Udział osób wracających do pracy po przerwie kształtował się na poziomie 26,7% (tj. o 0,3 pkt. więcej niż w I kwartale 2010 r.), a podejmujący pracę po raz pierwszy stanowili 19,3% (1,2 pkt. więcej niż w poprzednim roku). Większy niż przeciętnie w województwie odsetek bezrobotnych podejmujących pierwszą pracę zaobserwowano wśród mieszkańców wsi (23,6%) oraz wśród kobiet (22,2%). Najmniej liczna okazała się grupa bezrobotnych, którzy zrezygnowali z pracy (4,0%). Udział bezrobotnych z tej kategorii był mniejszy wśród mieszkańców miast (3,8% wobec 5,6% na wsi) oraz w grupie kobiet (2,8% wobec 5,1% wśród mężczyzn).

Ryc. 5. METODY POSZUKIWANIA PRACY<sup>3</sup> PRZEZ BEZROBOTNYCH W I KWARTALE 2011 R.



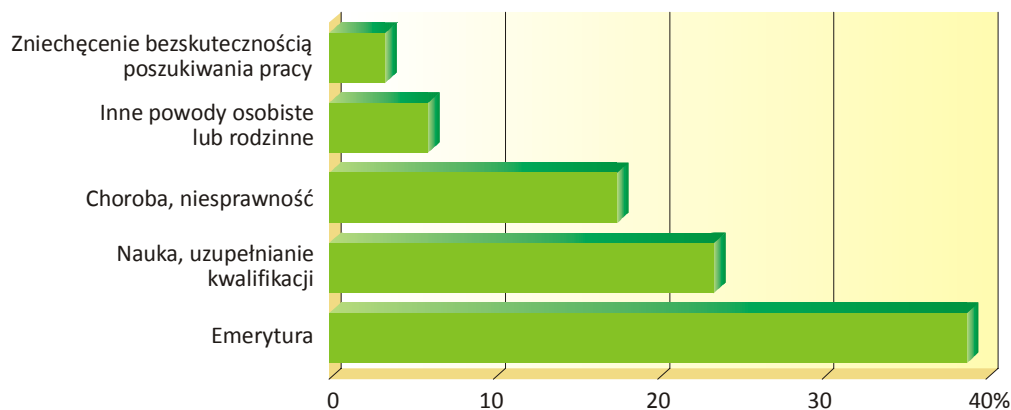
W województwie wielkopolskim przeciętny czas poszukiwania pracy przez osoby bezrobotne w I kwartale 2011 r. wyniósł 10 miesięcy i w skali roku zmniejszył się o trzy miesiące. W badanym kwartale przeciętny czas poszukiwania pracy kształtował się na podobnym poziomie 10 miesięcy, niezależnie od miejsca zamieszkania i płci.

Najliczniejszą zbiorowość tworzyli bezrobotni poszukujący pracy 3 miesiące i krócej. W I kwartale 2011 r. odsetek tej grupy ukształtował się na poziomie 31,3% ogółu osób pozostających bez pracy (w odniesieniu do I kwartału 2010 r. wzrost udziału o 2,8 pkt.). Grupa długotrwale bezrobotnych (tj. poszukujących pracy 13 miesięcy i dłużej) kształtowała się na poziomie 28,7% wobec 25,7% przed rokiem.

#### 4. BIERNI ZAWODOWO

Zbiorowość biernych zawodowo, czyli osób w wieku 15 lat i więcej, które nie zostały zaklasyfikowane jako bezrobotne lub pracujące, w I kwartale 2011 r. liczyła 1134 tys. i stanowiła 42,3% ogółu ludności powyżej 15-go roku życia. W porównaniu z analogicznym okresem 2010 r. liczba biernych zawodowo zwiększyła się o 4,8%. W grupie tej nadal przeważały kobiety (722 tys. wobec 412 tys. mężczyzn). Podobnie jak w poprzednim roku, w I kwartale 2011 r. większość ludności biernej zawodowo (57,1%) mieszkała w miastach. Osoby w wieku produkcyjnym stanowiły 51,8% grupy biernych zawodowo.

Ryc. 6. WYBRANE PRZYCZYNY BIERNOŚCI ZAWODOWEJ WEDŁUG CZĘSTOŚCI WYSTĘPOWANIA W I KWARTALE 2011 R.



<sup>3</sup> Bezrobotni mogli wybierać kilka metod poszukiwania pracy.

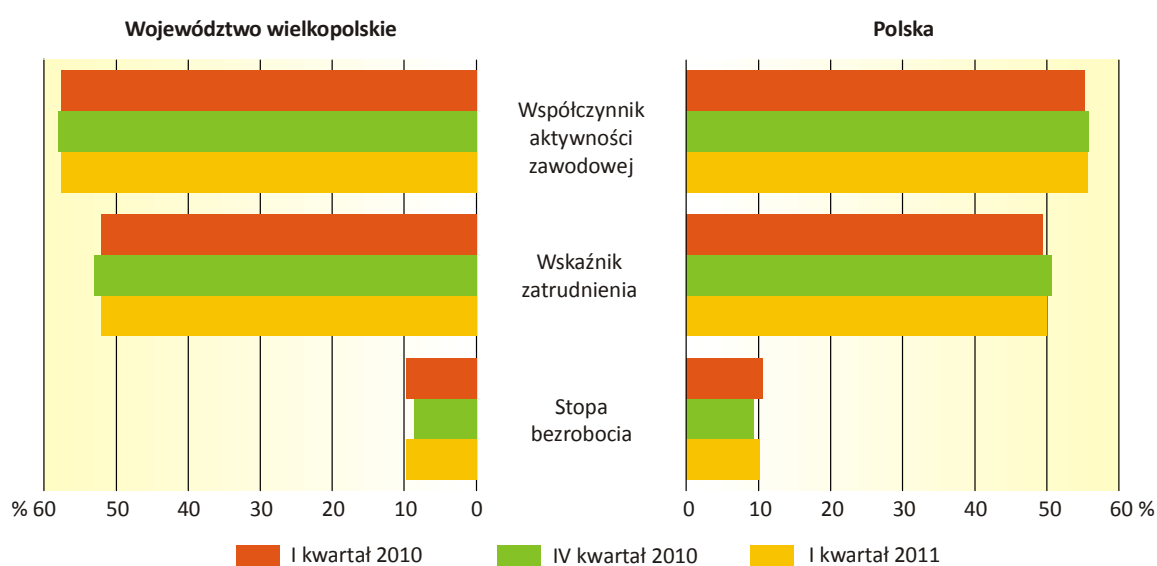
W I kwartale 2011 r. bierni zawodowo w Wielkopolsce jako główne przyczyny bierności wskazywali: emeryturę (38,8% badanej zbiorowości), naukę i uzupełnianie kwalifikacji zawodowych (23,4%) oraz chorobę i niesprawność (17,5%). W analogicznym okresie 2010 r. wskaźniki te wynosiły, odpowiednio: 41,4%, 23,8% i 16,4%. Odsetek osób zniechęconych bezskutecznością poszukiwania pracy, tj. brakiem szans na otrzymanie odpowiedniego zatrudnienia lub wyczerpaniem możliwości znalezienia pracy, w porównaniu z I kwartałem 2010 r. wzrósł o 1,2 pkt. i ukształtował się na poziomie 3,4%.

## 5. PODSUMOWANIE

Zestawiając wyniki reprezentacyjnego Badania Aktywności Ekonomicznej Ludności, przeprowadzonego wśród osób w wieku 15 lat i więcej w I kwartale 2011 r. w województwie wielkopolskim z danymi ogólnopolskimi, można stwierdzić, że w odniesieniu do analogicznego okresu 2010 r. zaobserwowano:

- wzrost liczby bezrobotnych niezależnie od miejsca zamieszkania i płci, przy czym mniejszy niż przeciętnie wzrost zaobserwowano w grupie mężczyzn oraz wśród mieszkańców miast (*w kraju spadek ogólnej liczby bezrobotnych, przy jednoczesnym wzroście liczby bezrobotnych wśród mieszkańców wsi*),
- wzrost liczby pracujących niezależnie od miejsca zamieszkania i płci (*podobnie jak w kraju*),
- spadek obciążenia pracujących osobami niepracującymi (*podobnie jak w kraju*),
- wzrost stopy bezrobocia w grupie kobiet oraz wśród mieszkańców wsi (*w kraju spadek stopy bezrobocia niezależnie od miejsca zamieszkania i płci*),
- zwiększenie stopy bezrobocia wśród osób w wieku 15–24 lata (*podobnie jak w kraju*), przy czym jest on 2,8-krotnie większy aniżeli średnia dla całej zbiorowości,
- wzrost liczby pracowników najemnych oraz liczby pracodawców i pracujących na własny rachunek (*w kraju wzrost liczby pracowników najemnych, przy jednoczesnym spadku liczby pracujących na własny rachunek; liczba pracodawców pozostała na podobnym poziomie*),
- wzrost liczby osób biernych zawodowo niezależnie od miejsca zamieszkania i płci (*w kraju ogólna liczba osób biernych zawodowo utrzymała się na podobnym poziomie*).

Ryc. 7. AKTYWNOŚĆ EKONOMICZNA LUDNOŚCI W WIEKU 15 LAT I WIĘCEJ



## PODSTAWOWE DEFINICJE PRZYJĘTE W B A E L

**Ludność aktywna zawodowo** obejmuje wszystkie osoby uznane za pracujące lub bezrobotne, zgodnie z definicjami podanymi poniżej.

Do **pracujących** zaliczono wszystkie osoby w wieku 15 lat i więcej, które w okresie badanego tygodnia:

– wykonywały przez co najmniej 1 godzinę pracę przynoszącą zarobek lub dochód tzn. były zatrudnione w charakterze pracownika najemnego, pracowały we własnym (lub dzierżawionym) gospodarstwie rolnym lub prowadziły własną działalność gospodarczą poza rolnictwem, pomagały (bez wynagrodzenia) w prowadzeniu rodzinnego gospodarstwa rolnego lub rodzinnej działalności gospodarczej poza rolnictwem,

– miały pracę, ale jej nie wykonywały:

- z powodu choroby, urlopu macierzyńskiego lub wypoczynkowego,

- z innych powodów, przy czym długość przerwy w pracy wynosiła:

- do 3 miesięcy,

- powyżej 3 miesięcy, ale osoby te były pracownikami najemnymi i w tym czasie otrzymywały co najmniej 50% dotychczasowego wynagrodzenia.

Do pracujących zaliczani byli również uczniowie, z którymi zakłady pracy lub osoby fizyczne zawarły umowę o naukę zawodu lub przyuczenie do określonej pracy, jeżeli otrzymywali wynagrodzenie.

**Bezrobotni** są to osoby w wieku 15–74 lata, które spełniły jednocześnie trzy warunki:

– w okresie badanego tygodnia nie były osobami pracującymi,

– aktywnie poszukiwały pracy, tzn. podjęły konkretne działania w ciągu 4 tygodni (wliczając jako ostatni – tydzień badany), aby znaleźć pracę,

– były gotowe (zdolne) podjąć pracę w ciągu dwóch tygodni następujących po tygodniu badanym.

Do bezrobotnych zostały zaliczone także osoby, które nie poszukiwały pracy, ponieważ miały pracę załatwioną i oczekiwały na jej rozpoczęcie przez okres nie dłuższy niż 3 miesiące oraz były gotowe tę pracę podjąć.

Ludność **bierna zawodowo** są to wszystkie osoby w wieku 15 lat i więcej, które nie zostały zaklasyfikowane jako pracujące lub bezrobotne, tzn. osoby, które w badanym tygodniu:

– nie pracowały, nie miały pracy i jej nie poszukiwały,

– nie pracowały, poszukiwały pracy, ale nie były zdolne (gotowe) do jej podjęcia w ciągu dwóch tygodni następujących po tygodniu badanym,

– nie pracowały i nie poszukiwały pracy, ponieważ miały pracę załatwioną i oczekiwały na jej rozpoczęcie w okresie:

- dłuższym niż 3 miesiące,

- do 3 miesięcy, ale nie były gotowe tej pracy podjąć.

Od III kwartału 2006 r. dane liczone są w oparciu o dokładną datę urodzenia.

Od I kwartału 2008 r. czas poszukiwania pracy liczony jest od momentu zakończenia przerwy w poszukiwaniu pracy, o ile wystąpiła i trwała co najmniej 4 tygodnie.