

Zwierzęta gospodarskie¹ w województwie wielkopolskim w grudniu 2019 r.

31.03.2020 r.

↑101,4
2018=100
Wskaźnik zmiany pogłowia
świń

Według wstępnych danych, w grudniu 2019 r. odnotowano wzrost pogłowia zwierząt gospodarskich w porównaniu z poprzednim rokiem. Liczebność stada świń zwiększyła się o 1,4%, bydła o 1,1%, a owiec o 0,4%. Wielkopolskie charakteryzuje się największym udziałem w krajowym pogłowiu świń, a czołowe miejsca zajmuje również pod względem wielkości utrzymywanego stada bydła i owiec.

Pogłowie bydła

W grudniu 2019 r. pogłowie bydła w województwie wielkopolskim liczyło 1042,1 tys. sztuk i było o 11,2 tys. sztuk (o 1,1%) większe niż przed rokiem, ale w porównaniu z czerwcem 2019 r. zmniejszyło się o 4,0 tys. sztuk (o 0,4%). W kraju roczny wzrost wyniósł 1,3%, a spadek w relacji do czerwca 2019 r. – 1,5%. Liczebność stada bydła w skali roku zwiększyła się we wszystkich grupach wiekowo-użytkowych (w kraju spadła liczba krów), natomiast w odniesieniu do czerwca 2019 r. przyrost dotyczył tylko młodego bydła w wieku 1–2 lat (w kraju spadek wystąpił we wszystkich grupach).

Pogłowie krów w grudniu 2019 r. osiągnęło poziom 291,0 tys. sztuk, co w stosunku rocznym oznacza wzrost o 4,8 tys. sztuk (o 1,7%) natomiast w porównaniu z czerwcem 2019 r. – spadek o 3,2 tys. sztuk, czyli o 1,1% (w kraju w obu przypadkach spadek odpowiednio o 0,6% i o 2,3%). Stado krów mlecznych liczyło w tym czasie 270,1 tys. sztuk i stanowiło 92,8% pogłowia krów ogółem. W porównaniu z grudniem 2018 r. udział ten zmniejszył się o 1,3 p.proc., ale w stosunku do czerwca 2019 r. był o 0,9 p.proc. większy.

Pogłowie krów mlecznych stanowiło 92,8% stada krów w województwie

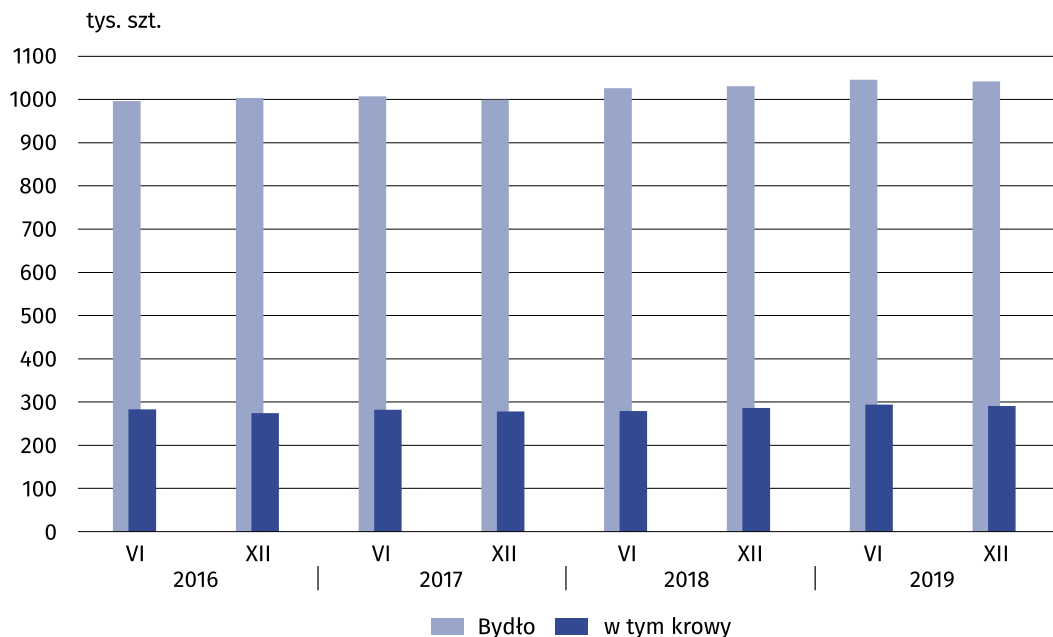
Tablica 1. Pogłowie bydła w grudniu 2019 r.

WYSZCZEGÓLNIENIE	Ogółem			W tym gospodarstwa indywidualne		
	XII 2019 w tys. szt.	XII 2018= =100	VI 2019= =100	XII 2019 w tys. szt.	XII 2018= =100	VI 2019= =100
Bydło	1042,1	101,1	99,6	946,9	101,8	99,6
Cielęta w wieku poniżej 1 roku	322,7	100,5	97,7	294,6	101,2	97,6
Młode bydło w wieku 1–2 lat	365,2	101,2	103,2	344,3	102,6	103,4
Bydło w wieku 2 lat i więcej	354,2	101,5	97,9	308,0	101,6	97,4
w tym krowy	291,0	101,7	98,9	252,7	102,2	98,6
w tym mleczne	270,1	100,3	99,9	234,5	100,7	99,3

We wszystkich grupach wiekowo-użytkowych liczebność stada bydła kształtowała się na poziomie nieco wyższym od osiągniętego przed rokiem. Natomiast sezonowo wzrost dotyczył tylko młodego bydła w wieku 1–2 lat

¹ Wstępne uogólnione wyniki reprezentacyjnego badania pogłowia bydła, owiec i świń oraz produkcji zwierzęcej obejmującego:
– wszystkie gospodarstwa osób prawnych i jednostek nieposiadających osobowości prawnej,
– wylosowane gospodarstwa indywidualne (próbna – około 2%).

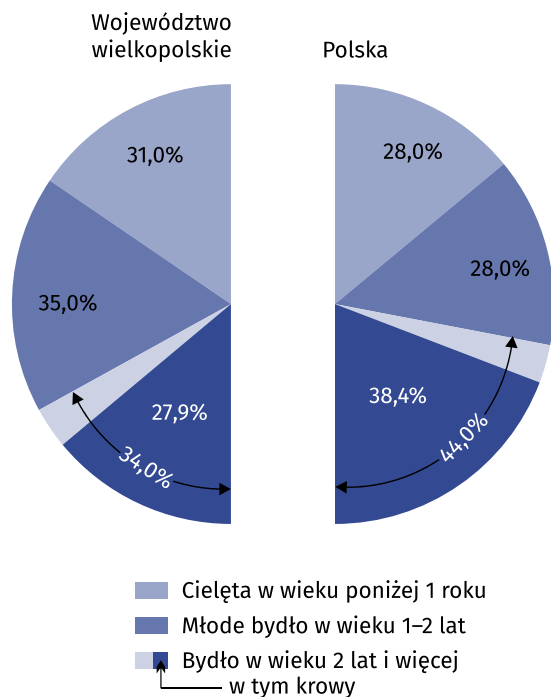
Wykres 1. Pogłowie bydła w województwie wielkopolskim



W gospodarstwach indywidualnych utrzymywano 946,9 tys. sztuk bydła, tj. o 17,2 tys. sztuk (o 1,8%) więcej niż przed rokiem, ale o 4,2 tys. sztuk (o 0,4%) mniej niż w czerwcu 2019 r. Stado bydła pozostające w gospodarstwach indywidualnych stanowiło 90,9% pogłowia bydła w całym województwie (w kraju 95,4%).

Gospodarstwa indywidualne utrzymywały 90,9% pogłowia bydła w województwie

Wykres 2. Struktura stada bydła w grudniu 2019 r.



W strukturze stada bydła największy udział przypadł na grupę młodego bydła w wieku 1-2 lat (35,0%)

W porównaniu ze strukturą stada bydła notowaną przed rokiem, w grudniu 2019 r. w województwie wielkopolskim nie odnotowano istotnych przesunięć. Udział dorosłego bydła hodowlanego i rzeźnego w wieku 2 lat i więcej, w tym również krów, zwiększył się o 0,1 p.proc.

i o taką samą wielkość spadł udział cieląt w wieku poniżej 1 roku. W kraju zmiany obserwowane w strukturze były nieco większe, średnio o 0,4 p.proc., przy czym, odwrotnie niż w wielkopolskim, wzrost odsetka dotyczył cieląt, a spadek – bydła w wieku 2 lat i więcej (udział krów zmniejszył się o 0,7 p.proc.).

Proporcje bydła na chów i na rzeź kształtowały się różnie w poszczególnych grupach wiekowo-użytkowych. W grupie najmłodszej (poniżej 1 roku) cielęta na ubój stanowiły tylko 7,0%, a zdecydowana większość – 93,0% – była przeznaczona do dalszego chowu (w kraju 5,5% wobec 94,5%). W grupie młodego bydła (w wieku 1–2 lat) odsetek zwierząt na rzeź wynosił 64,5% (w kraju 52,8%). Wśród pozostałego bydła dorosłego (w wieku 2 lat i więcej), wyłączając krowy, zwierzęta na rzeź stanowiły 45,7% (w kraju 31,4%). W populacji krów dominowały mleczne, natomiast udział ras mięsnych i krów urodzonych z krzyżówek z takimi rasami (tzw. mamek) wynosił 7,2% (w kraju 10,0%).

Średnia cena skupu 1 kg żywca wołowego za 12 miesięcy 2019 r. kształtowała się na poziomie 6,15 zł za 1 kg i była o 0,2% niższa od notowanej w analogicznym okresie 2018 r. W grudniu za 1 kg rolnicy otrzymywali 6,34 zł, czyli o 5,8% mniej niż przed rokiem. Skup żywca wołowego (w wadze żywej) w całym roku 2019 wyniósł 183,7 tys. ton i był o 5,8% mniejszy od notowanego w 2018 r. W grudniu 2019 r. skupiono 11,6 tys. ton, tj. o 21,3% więcej niż przed rokiem.

Przeciętna cena skupu mleka w całym roku 2019 wyniosła 133,89 zł za 1 hl i była o 0,8% wyższa od rejestrowanej rok wcześniej. W grudniu 2019 r. za 1 hl mleka płacono rolnikom 138,87 zł, tj. o 1,0% więcej niż przed rokiem. Skup mleka w całym roku 2019 wyniósł 1814,4 mln l i był o 2,3% większy niż w 2018 r. W grudniu od producentów skupiono 155,0 mln l, tj. o 4,7% więcej niż w analogicznym miesiącu 2018 r.

Pogłowie bydła w województwie wielkopolskim stanowiło 16,6% stada krajowego, co podobnie jak przed rokiem, lokowało ten region na 2. miejscu w kraju, za mazowieckim (18,6%).

W grupie cieląt większość była przeznaczona do dalszego chowu (93,0%), natomiast w grupie młodego bydła przeważały zwierzęta do uboju (64,5%)

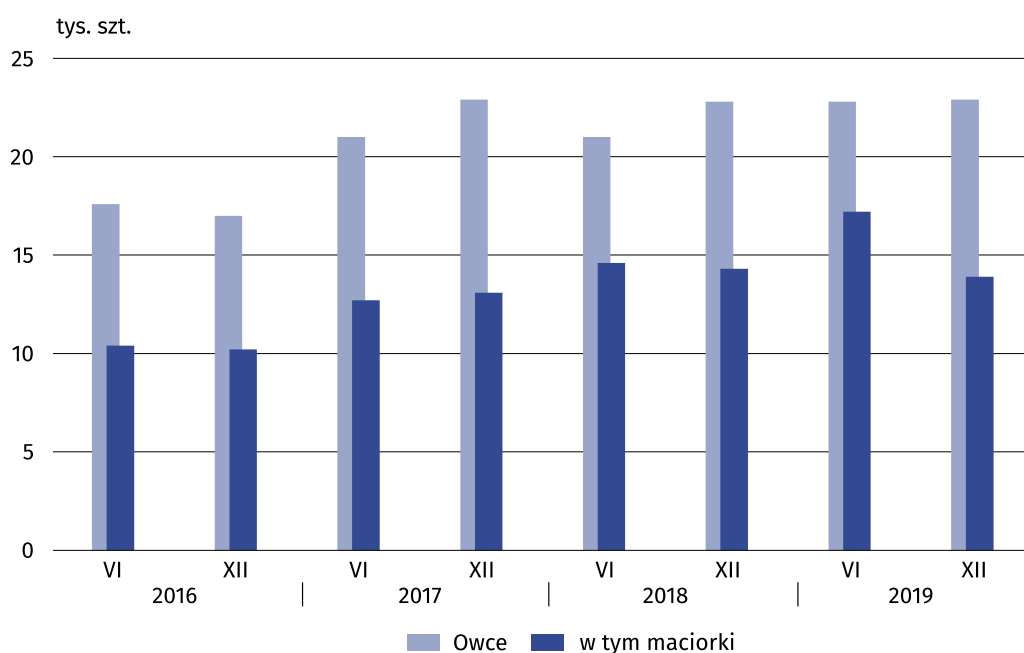
W wielkopolskim utrzymywano 16,6% krajowego stada bydła

Owce

W grudniu 2019 r. pogłowie owiec w województwie wielkopolskim wynosiło 22,9 tys. sztuk i było o 0,1 tys. sztuk (o 0,4%) większe niż przed rokiem. Populacja maciorek owczych zmniejszyła się w tym czasie o 0,4 tys. sztuk (o 3,1%) do 13,9 tys. sztuk. W porównaniu ze stanem z czerwca 2019 r. liczebność owiec zwiększyła się o 0,1 tys. sztuk (o 0,5%), przy wzroście pogłowia maciorek o 0,7 tys. sztuk (o 5,0%). W kraju w skali roku obserwowano wzrost owiec na poziomie 1,5%, natomiast w odniesieniu do czerwca – spadek o 0,8%. Stado maciorek w Polsce zmniejszyło się nieznacznie w stosunku do obu okresów porównawczych, odpowiednio o 0,2% i 0,4%.

Przy niewielkim wzroście liczebności stada owiec ogółem (o 0,4%), zmniejszyło się pogłowie maciorek owczych (o 3,1%)

Wykres 3. Pogłowie owiec w województwie wielkopolskim



W strukturze pogłowia owiec zwierzęta przeznaczone na ubój w grudniu 2019 r. stanowiły 17,1% (wobec 9,7% w kraju i 15,7% przed rokiem), a do dalszego chowu 82,9% (wobec 90,3% i 84,3%). Udział maciorek zmniejszył się w ciągu roku o 2,2 p.proc. i wynosił 60,7% (w kraju 58,2%).

W gospodarstwach indywidualnych znajdowało się 17,5 tys. owiec, czyli 76,3% pogłowia całego województwa. Liczebność stada owiec w tej grupie gospodarstw w ciągu roku wzrosła o 8,0%, a w porównaniu ze stanem z czerwca 2019 r. – o 1,2%.

Wielkopolskie utrzymywało 3. co do wielkości stado owiec w Polsce (8,5% pogłowia krajowego), a większy udział miały tylko województwa małopolskie (29,3%) i podlaskie (9,0%).

Pogłowie świń

W grudniu 2019 r. pogłowie świń w województwie wielkopolskim liczyło 4020,8 tys. sztuk i było o 55,0 tys. sztuk (o 1,4%) większe niż w analogicznym okresie 2018 r., a w porównaniu z czerwcem 2019 r. – większe o 104,7 tys. sztuk (o 2,7%). W kraju pogłowie świń w ciągu roku zwiększyło się w tempie podobnym do obserwowanego w wielkopolskim (o 1,4%), natomiast wzrost w stosunku do czerwca 2019 r. był większy i sięgał 4,0%. Liczebność stada trzody chlewnej w skali roku zwiększyła się we wszystkich grupach produkcyjno-użytkowych, natomiast w odniesieniu do czerwca 2019 r. odnotowano spadek liczby prosiąt o wadze do 20 kg (w kraju zmalała w tym czasie liczba prosiąt oraz macior prośnych).

Stado loch na chów w porównaniu z grudniem 2018 r. zwiększyło się o 7,4 tys. sztuk (o 3,2%), osiągając liczbę 235,4 tys. sztuk, a w stosunku do czerwca 2019 r. było większe o 9,5 tys. sztuk (o 4,2%). W kraju przyrost loch na chów następował wolniej niż w wielkopolskim i wyniósł 1,6% w skali roku oraz 0,3% w odniesieniu do czerwca. Pogłowie loch prośnych liczyło w tym czasie 165,6 tys. sztuk i wzrosło o 11,5 tys. sztuk (o 7,5%) w porównaniu z grudniem 2018 r. oraz o 7,0 tys. sztuk (o 4,4%) w relacji do czerwca 2019 r. (w kraju liczebność zwiększyła się w ciągu roku – o 3,6%, ale była mniejsza od zanotowanej w czerwcu – o 2,1%). Lochy prośne stanowiły 70,4% stada loch na chów w województwie. Udział ten był o 2,8 p.proc. większy niż przed rokiem i jednocześnie o 1,8 p.proc. przewyższał przeciętny poziom notowany w kraju.

Tablica 2. Pogłowie świń w grudniu 2019 r.

WYSZCZEGÓLNIENIE	Ogółem			W tym gospodarstwa indywidualne		
	XII 2019 w tys. szt.	XII 2018= =100	VI 2019= =100	XII 2019 w tys. szt.	XII 2018= =100	VI 2019= =100
Świnie	4020,8	101,4	102,7	2456,0	101,4	104,0
Prosięta o wadze do 20 kg	847,6	104,0	96,8	517,8	106,8	98,4
Warchlaki o wadze od 20 kg do 50 kg	1170,7	100,7	106,5	721,3	102,7	107,1
Świnie na ubój o wadze 50 kg i więcej	1762,7	100,4	103,0	1044,5	97,9	105,0
Świnie na chów o wadze 50 kg i więcej	239,7	103,4	104,2	172,4	102,5	103,1
w tym lochy	235,4	103,2	104,2	169,5	102,3	103,0
w tym prośne	165,6	107,5	104,4	120,1	107,7	103,3

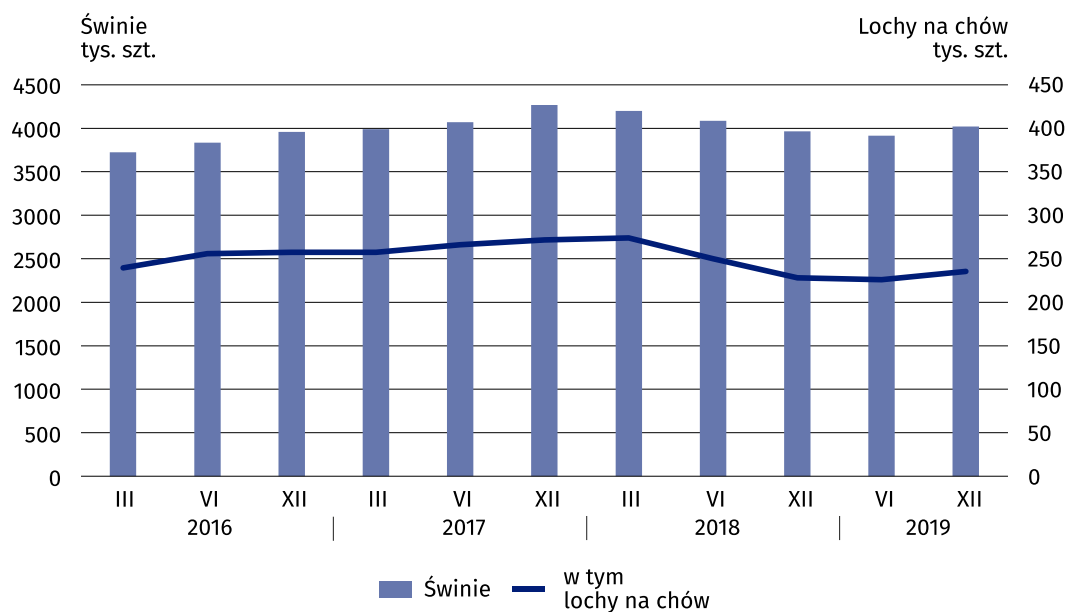
W gospodarstwach indywidualnych utrzymywano 2456,0 tys. sztuk świń, tj. 61,1% stanu pogłowia w województwie. Roczny wzrost liczebności stada w tej grupie gospodarstw wyniósł 33,7 tys. sztuk (1,4%), a sezonowo, tj. w odniesieniu do czerwca 2019 r., odnotowano wzrost na poziomie 93,9 tys. sztuk (4,0%).

W strukturze pogłowia owiec przeważały zwierzęta przeznaczone na chów – 82,9%, z czego 60,7% stanowiły maciorki

W skali roku pogłowie świń zwiększyło się we wszystkich grupach produkcyjno-użytkowych

Gospodarstwa indywidualne utrzymywały 61,1% pogłowia świń w województwie

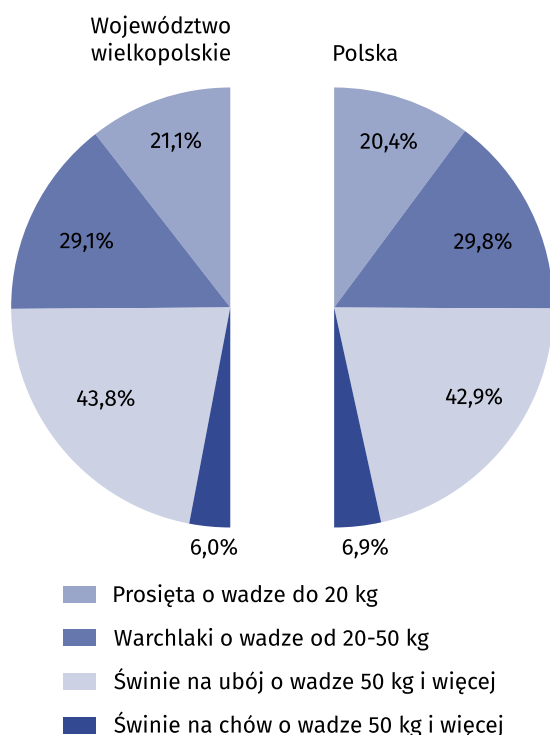
Wykres 4. Pogłowie świń w województwie wielkopolskim



W porównaniu ze strukturą pogłowia świń rejestrowaną przed rokiem, w grudniu 2019 r. zwiększył się udział prosiąt o wadze do 20 kg (o 0,5 p.proc.) oraz świń na chów o wadze 50 kg i więcej, w tym także loch (o 0,2 p.proc.). Mniejszy niż przed rokiem, ale nadal największy, był natomiast odsetek tuczników o wadze 50 kg i więcej, przeznaczonych na ubój (o 0,5 p.proc.) oraz warchlaków o wadze od 20 kg do 50 kg (o 0,2 p.proc.). W kraju wzrost odsetka dotyczył jedynie warchlaków (o 0,5 p.proc.), nie zmienił się udział świń na chów, a w pozostałych grupach produkcyjno-użytkowych odnotowano niewielki spadek udziału (od 0,1 do 0,3 p.proc.).

W strukturze stada świń największy udział przypadła na pogłowie tuczników (43,8%)

Wykres 5. Struktura pogłowia świń w grudniu 2019 r.



Średnia cena skupu 1 kg żywca wieprzowego w całym roku 2019 kształtowała się na poziomie 5,44 zł i była o 20,7% wyższa od notowanej rok wcześniej. W grudniu 2019 r. za 1 kg płacono rolnikom 6,33 zł, tj. o 52,4% więcej niż w analogicznym miesiącu 2018 r.

Skup żywca wieprzowego (w wadze żywej) w 2019 r. wyniósł 563,7 tys. ton i był o 6,3% mniejszy niż w przed rokiem. W grudniu 2019 r. skupiono 36,9 tys. ton, tj. o 8,6% więcej niż w grudniu poprzedniego roku.

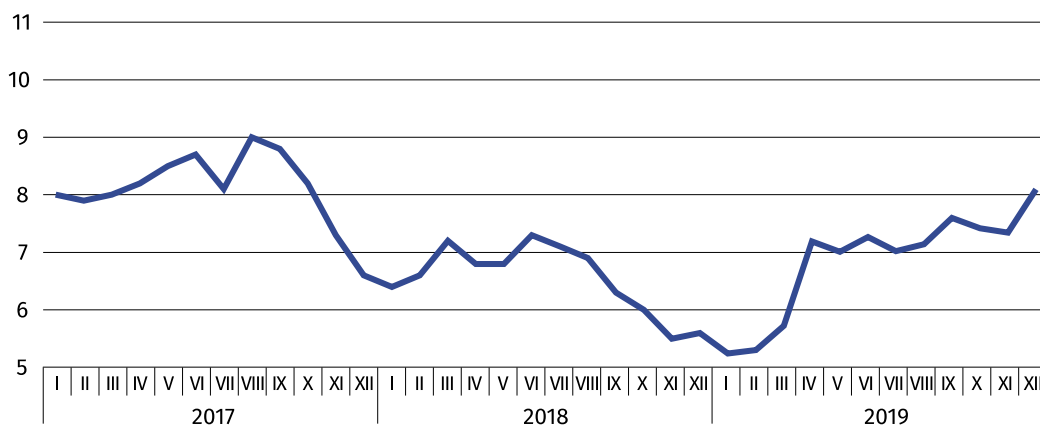
Przeciętna cena skupu zbóż podstawowych za 12 miesięcy 2019 r. wyniosła 70,01 zł za 1 dt i była o 2,8% wyższa od notowanej w 2018 r. W grudniu 2019 r. za 1 dt płacono 66,30 zł, tj. o 18,7% mniej niż w analogicznym miesiącu poprzedniego roku.

Średnia cena zbóż podstawowych w obrocie targowiskowym w 2019 r. kształtowała się na poziomie 88,46 zł za 1 dt i przewyższała cenę sprzed roku o 13,7%. Cena notowana w grudniu wyniosła 85,67 zł za 1 dt i była o 1,3% wyższa niż w grudniu 2018 r.

Po spadku opłacalności tuczu świń, obserwowanym zwłaszcza w II połowie 2018 r., w kolejnych miesiącach 2019 r. nastąpiła wyraźna zmiana tendencji. Relacja ceny skupu 1 kg żywca wieprzowego do targowiskowej ceny żyta, która w styczniu 2019 r. kształtowała się na poziomie 5,2 (wobec 5,6 w końcu 2018 r.), w ciągu roku rosła (z niewielkimi wahaniami) i w grudniu 2019 r. wyniosła 8,1. Oznacza to wyraźną poprawę rentowności produkcji żywca wieprzowego w porównaniu z poprzednim rokiem, choć osiągnięty poziom był nadal niższy od przyjętego za opłacalny dla tuczu świń (tj. co najmniej 10–11).

W kolejnych miesiącach 2019 r. obserwowano poprawę opłacalności tuczu świń, mierzoną relacją ceny skupu żywca wieprzowego do targowiskowej ceny żyta

Wykres 6. Relacja przeciętnych cen skupu żywca wieprzowego do przeciętnych cen żyta na targowiskach



Wielkopolskie od lat jest największym producentem świń w kraju. W grudniu 2019 r. w gospodarstwach rolnych województwa utrzymywano 35,9% krajowego pogłowia świń.

Województwo wielkopolskie jest największym producentem świń w kraju

Opracowanie merytoryczne:
Urząd Statystyczny w Poznaniu
Dyrektor Jacek Kowalewski

tel: 61 2798 266

Rozpowszechnianie:
Wojewódzkie Informatorium Statystyczne
Wielkopolski Ośrodek Badań Regionalnych
tel: 61 2798 320, 61 2798 323
e-mail: informatoriumPOZ@stat.gov.pl

Współpraca z Mediami:

Arleta Olbrot

Wielkopolski Ośrodek Badań Regionalnych

tel: 61 2798 345

e-mail: a.olbrot@stat.gov.pl



poznan.stat.gov.pl



[@Poznan_STAT](https://twitter.com/Poznan_STAT)



[@GlownyUrzadStatystyczny](https://www.facebook.com/GlownyUrzadStatystyczny)

Powiązane opracowania

[Zwierzęta gospodarskie w 2018 roku](#)

[Pogłowie bydła według stanu w grudniu 2019 roku](#)

[Pogłowie świń według stanu w grudniu 2019 roku](#)

Temat dostępny w bazach danych

BDL: [Bydło \(dane półroczne\)](#)

BDL: [Świnie \(trzoda chlewna\) stan w marcu, czerwcu i grudniu](#)

BDL: [Owce \(dane półroczne\)](#)

Ważniejsze pojęcia dostępne w słowniku

[Bydło](#)

[Świnie](#)

[Owce](#)