

Warszawa, 2013-04-29

KONIUNKTURA GOSPODARCZA

w kwietniu 2013 r.

opinie formułowane przez jednostki, których siedziba znajduje się
w WOJEWÓDZTWIE WIELKOPOLSKIM

Przedsiębiorstwa z siedzibą w województwie wielkopolskim ogólny klimat koniunktury w **przetwórstwie przemysłowym** w kwietniu oceniają pozytywnie, ale gorzej niż w marcu. Przyszły portfel zamówień i produkcja mogą rosnąć wolniej niż przewidywano w marcu. Oceny bieżącego portfela zamówień są mniej pesymistyczne niż przed miesiącem. Utrzymuje się poziom bieżącej produkcji. Sytuacja finansowa oceniana jest negatywnie, podobnie jak w ubiegłym miesiącu. Przewidywania w tym zakresie są niekorzystne. Przedsiębiorcy planują redukcje zatrudnienia zbliżone do zapowiadanych przed miesiącem. Ceny wyrobów przemysłowych mogą pozostać bez zmian.

Ogólny klimat koniunktury w **budownictwie** oceniany jest w kwietniu nieco mniej pesymistycznie niż w marcu. Bieżące oceny i prognozy portfela zamówień oraz produkcji budowlano-montażowej, a także przewidywania dotyczące sytuacji finansowej są nieco mniej niekorzystne od formułowanych w ubiegłym miesiącu. Utrzymują się negatywne oceny bieżącej sytuacji finansowej. Przedsiębiorcy zapowiadają nieco mniejszy niż planowano przed miesiącem spadek zatrudnienia. Ceny robót budowlano-montażowych mogą spadać w stopniu zbliżonym do prognozowanego w marcu.

Ogólny klimat koniunktury w **handlu hurtowym** oceniany jest w kwietniu gorzej niż przed miesiącem. Oceny dotyczące sprzedaży i sytuacji finansowej są negatywne. Prognozy w zakresie sprzedaży wskazują na możliwość wolniejszego wzrostu, natomiast przewidywania dotyczące sytuacji finansowej są nieco bardziej niekorzystne niż prognozowano w marcu. Redukcje zatrudnienia mogą być nieznaczne, zbliżone do formułowanych przed miesiącem. Przedsiębiorcy przewidują, iż ceny mogą rosnąć nieco wolniej niż oczekiwano w marcu.

Ogólny klimat koniunktury w **handlu detalicznym** jest w kwietniu mniej korzystny niż przed miesiącem. Sprzedaż oceniana jest mniej negatywnie niż w marcu. Odpowiednie prognozy są korzystne. Bieżąca sytuacja finansowa jest oceniana niekorzystnie, podobnie jak przed miesiącem, natomiast przewidywania wskazują na możliwość pogorszenia w tym zakresie. Skala spadku zatrudnienia może być zbliżona do planowanej przed miesiącem. Przedsiębiorcy przewidują, iż w najbliższych trzech miesiącach ceny towarów mogą rosnąć wolniej niż oczekiwano w marcu.

Dyrektorzy firm z sekcji **działalność związana z zakwaterowaniem i usługami gastronomicznymi oraz informacja i komunikacja** oceniają koniunkturę korzystnie, lepiej niż przed miesiącem i przed rokiem. Oceny koniunktury formułowane przez podmioty z sekcji **transport i gospodarka magazynowa** są negatywne, gorsze od pozytywnych opinii z marca bieżącego i kwietnia ubiegłego roku.

W **przetwórstwie przemysłowym** badaniem objęte są podmioty o liczbie pracujących 10 i więcej osób. W pozostałych badaniach (**budownictwo, handel hurtowy i detaliczny, usługi**) uczestniczą również podmioty o liczbie pracujących do 9 osób.

Przetwórstwo przemysłowe — sekcja C; **Budownictwo** — sekcja F; **Handel hurtowy** — dział 46; **Handel detaliczny** — działy 45 i 47

Usługi — sekcje: H — Transport i gospodarka magazynowa, I — Działalność związana z zakwaterowaniem i usługami gastronomicznymi, J — Informacja i komunikacja, K — Działalność finansowa i ubezpieczeniowa, L — Działalność związana z obsługą rynku nieruchomości, M — Działalność profesjonalna, naukowa i techniczna, N — Działalność w zakresie usług administrowania i działalność wspierająca, P — Edukacja, Q — Opieka zdrowotna i pomoc społeczna, R — Działalność związana z kulturą, rozrywką i rekreacją, S — Pozostała działalność usługowa

Opracowanie:

Departament Przedsiębiorstw

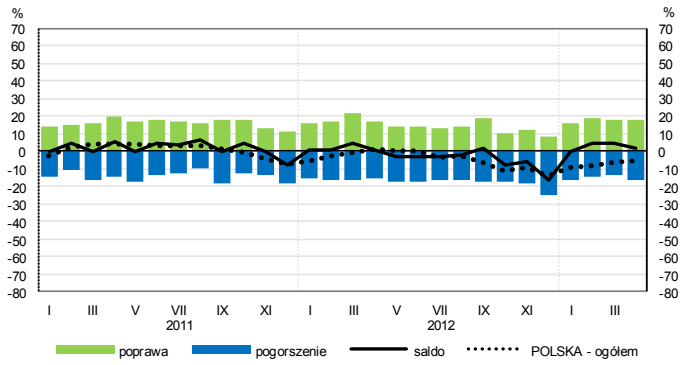
Kontakt w sprawach merytorycznych:

Hanna Sękowska tel. 22 608 36 51, Magdalena Świącka tel. 22 608 35 50, Olga Gaca tel. 22 608 36 51,

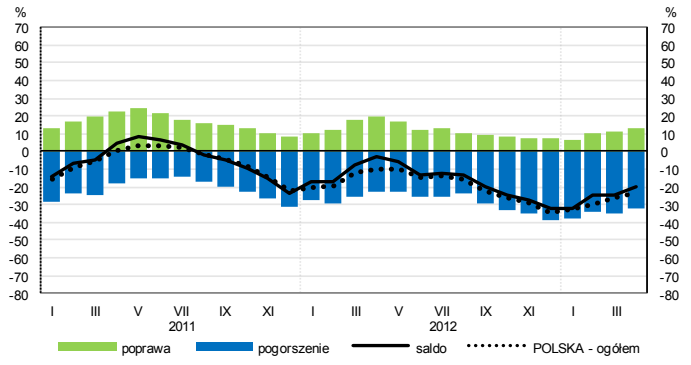
Hubert Stefaniak tel. 22 608 35 50, Łukasz Gontarz tel. 22 608 36 51.

OGÓLNY KLIMAT KONIUNKTURY WEDŁUG SEKCJI / DZIAŁÓW PKD

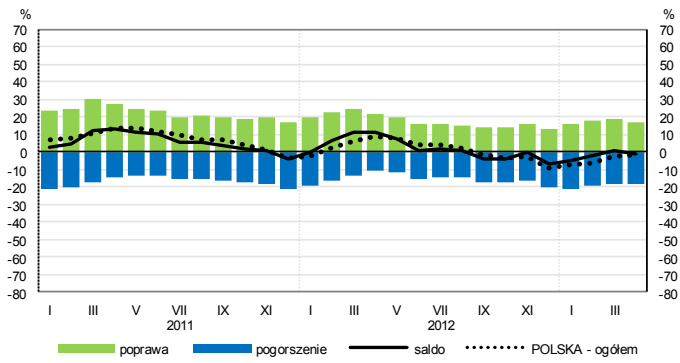
Przetwórstwo przemysłowe (sekcja C)



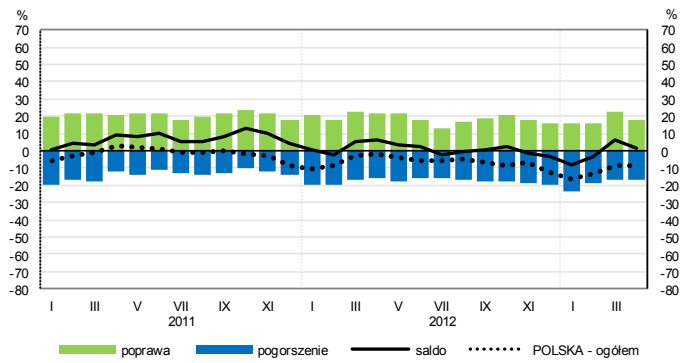
Budownictwo (sekcja F)



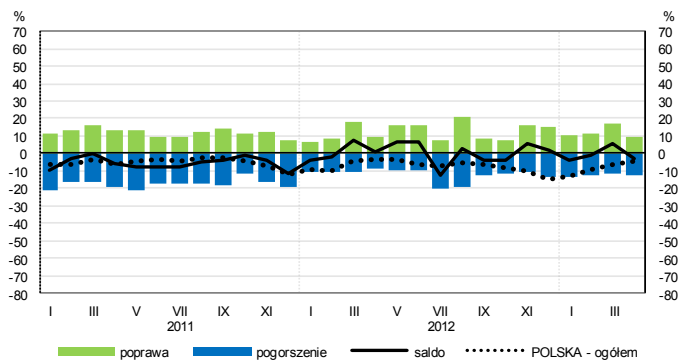
Handel hurtowy (dział 46)



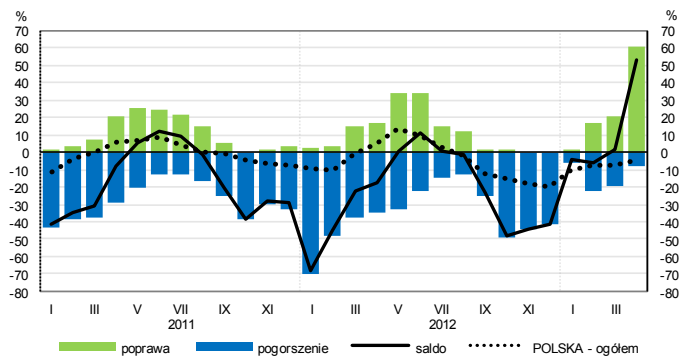
Handel detaliczny (dział 45+47)



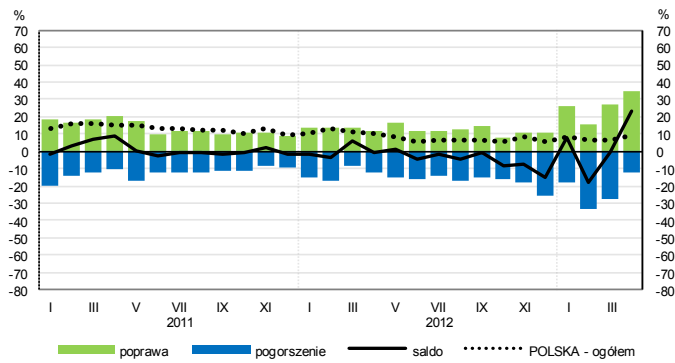
Transport i gospodarka magazynowa (sekcja H)



Zakwaterowanie i gastronomia (sekcja I)

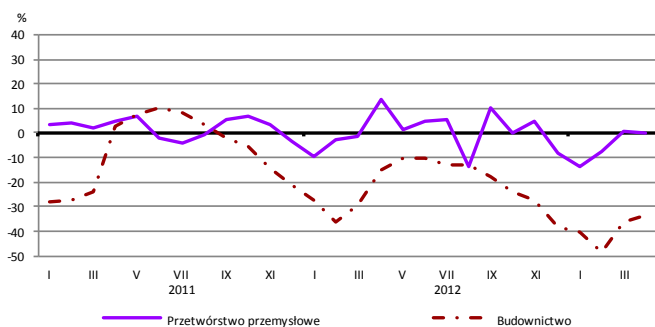


Informacja i komunikacja (sekcja J)

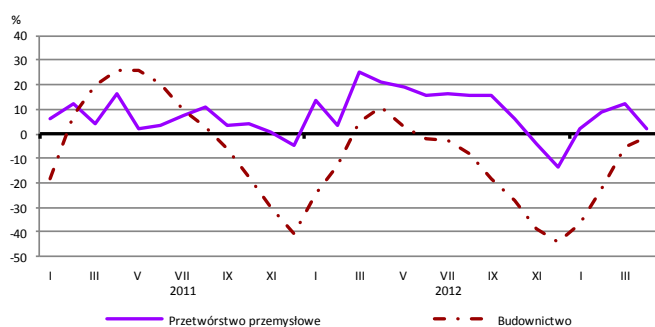


WYBRANE WSKAŹNIKI WEDŁUG SEKCJI / DZIAŁÓW PKD

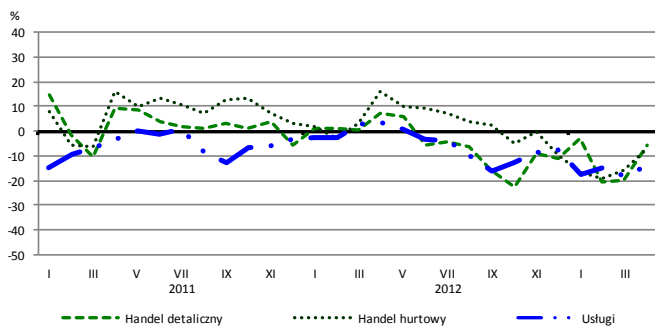
Bieżąca produkcja



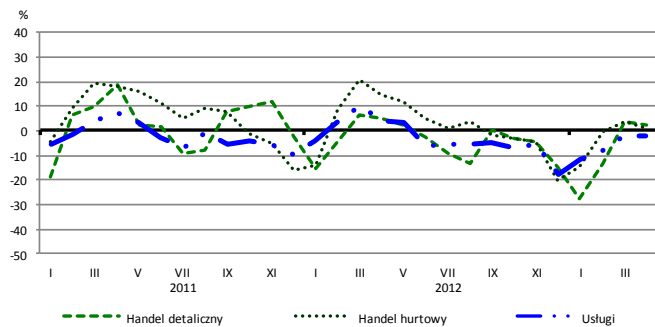
Przewidywana produkcja



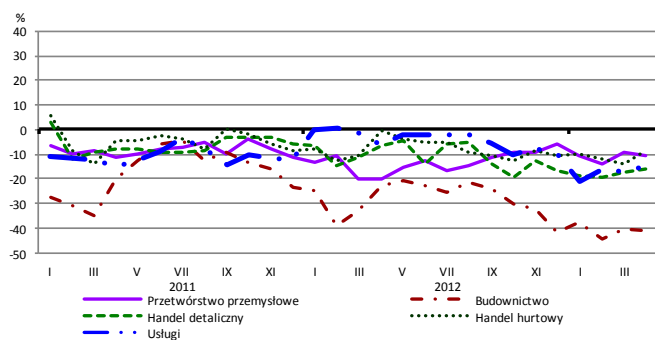
Bieżąca sprzedaż



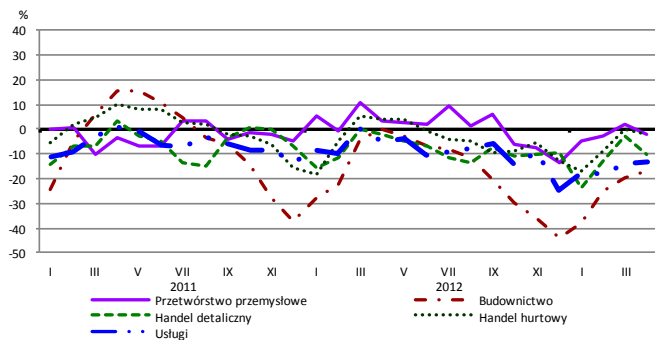
Przewidywana sprzedaż



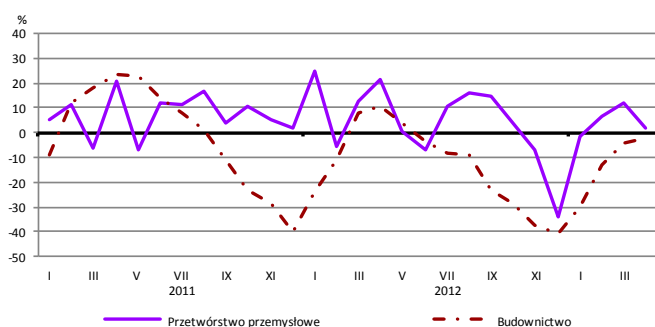
Bieżąca sytuacja finansowa



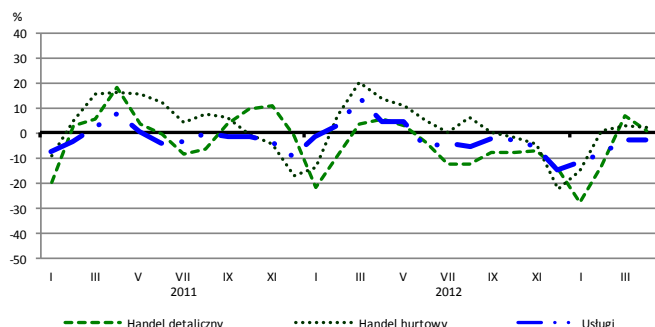
Przewidywana sytuacja finansowa



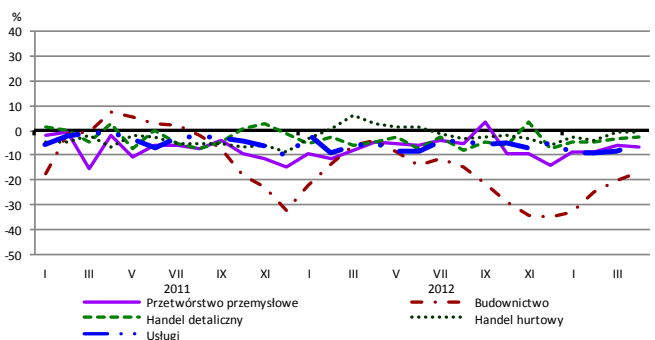
Przewidywany portfel zamówień na rynku krajowym



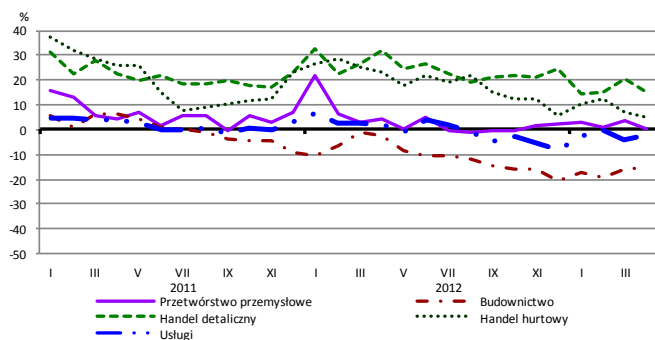
Przewidywany popyt



Przewidywane zatrudnienie

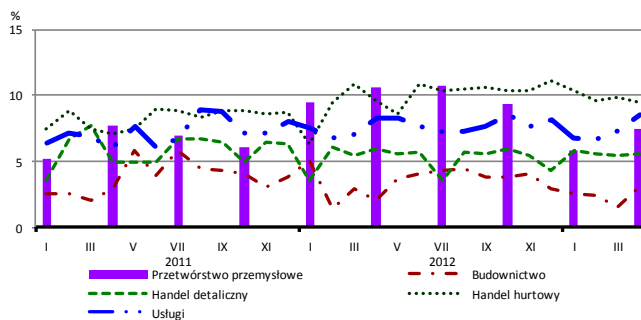


Przewidywane ceny

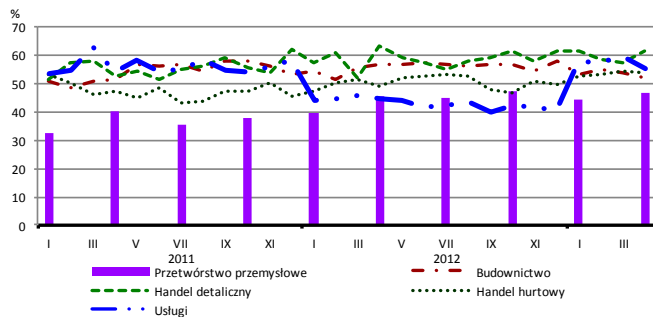


BARIERY DZIAŁALNOŚCI GOSPODARCZEJ

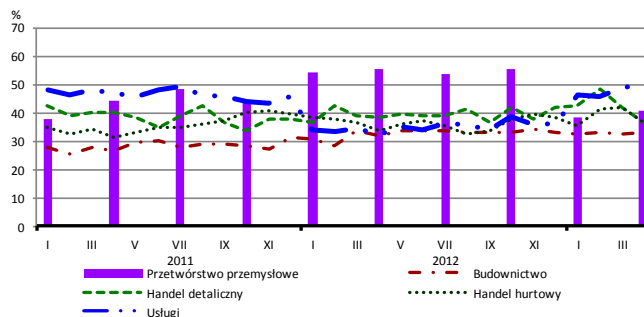
Brak barier



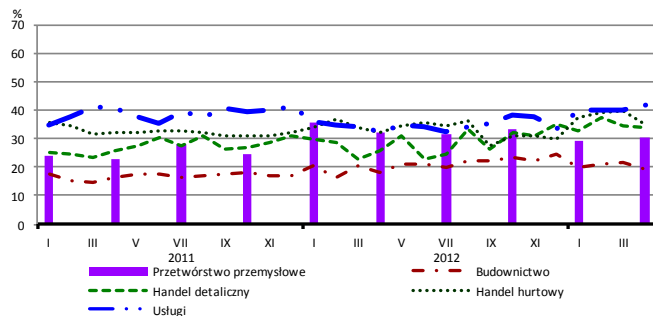
Koszty zatrudnienia



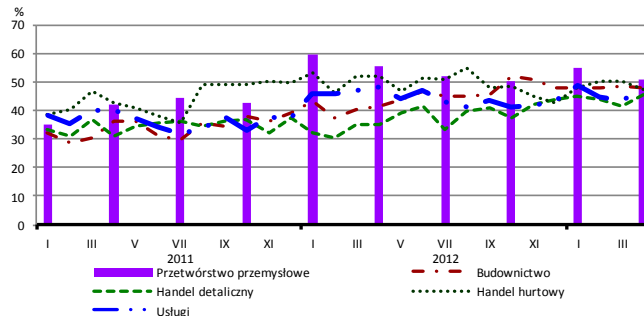
Wysokie obciążenia na rzecz budżetu



Niejasne i niespójne przepisy prawne



Niepewność ogólnej sytuacji gospodarczej



Największy odsetek przedsiębiorców **nieodczuwających żadnych barier w prowadzeniu bieżącej działalności gospodarczej** w kwietniu br. jest odnotowany w jednostkach prowadzących działalność z zakresu handlu hurtowego (9,5%), w dalszej kolejności – usług (8,5%), przetwórstwa przemysłowego (7,4%), handlu detalicznego (5,6%), budownictwa (3,0%).

W jednostkach z zakresu **przetwórstwa przemysłowego**, które nie zgłaszają braku utrudnień swojej działalności, najczęściej zgłaszaną barierą jest niepewność ogólnej sytuacji gospodarczej (51% w kwietniu br., 56% przed rokiem), niedostateczny popyt na rynku krajowym (50% w kwietniu br., 57% w analogicznym miesiącu ub. r.) oraz koszty zatrudnienia (47% w kwietniu br., 46% przed rokiem). Bariery, której znaczenie spadło w skali roku w największym stopniu są obciążenia na rzecz budżetu (z 55% do 41%).

Największe trudności napotykane przez przedsiębiorstwa **budowlano-montażowe** zgłaszające bariery związane są z konkurencją na rynku (59% w kwietniu br., 54% przed rokiem). Bariery, której znaczenie w skali roku wzrosło w największym stopniu jest niepewność ogólnej sytuacji gospodarczej (z 41% do 48%), natomiast spadło – bariery związanej z kosztami materiałów (z 40% do 31%).

Podmioty prowadzące działalność w zakresie **handlu hurtowego** najczęściej wskazują trudności związane z konkurencją na rynku (barierę tę sygnalizuje w kwietniu br. 58% przedsiębiorstw, 50% w analogicznym miesiącu ub. r. – jest to bariera, której znaczenie w skali roku wzrosło w największym stopniu) oraz kosztami zatrudnienia (54% w kwietniu br., 49% przed rokiem).

Przedsiębiorcy prowadzący działalność z zakresu **handlu detalicznego** najbardziej odczuwają bariery związane z kosztami zatrudnienia (barierę tę sygnalizuje w kwietniu br. 62% przedsiębiorstw, 63% w analogicznym miesiącu ub. r.). Bariery, której znaczenie najbardziej wzrosło w skali roku jest niepewność ogólnej sytuacji gospodarczej (z 35% do 45%).

Największe trudności wskazywane przez firmy **usługowe** zgłaszające bariery związane są z kosztami zatrudnienia (55% w kwietniu br., 45% w analogicznym okresie ubiegłego roku) i wysokimi obciążeniami na rzecz budżetu (50% w kwietniu br., 32% przed rokiem); razem z barierą związaną z niedostatecznym popytem (42% w kwietniu br. wobec 32% przed rokiem) są to bariery, których znaczenie w skali roku wzrosło w największym stopniu. W porównaniu z kwietniem ub. r. najbardziej zmalało znaczenie bariery związanej z konkurencją firm krajowych (z 56% do 41%).

Departament Przedsiębiorstw GUS, Al. Niepodległości 208, 00-925 Warszawa, tel. (22) 608 36 51
Wyniki badania koniunktury w przemyśle, budownictwie, handlu i usługach można znaleźć na stronie GUS

http://www.stat.gov.pl/gus/koniunktury_PLK_HTML.htm

Zeszyt Metodologiczny „Badanie koniunktury gospodarczej GUS”, 2012

http://www.stat.gov.pl/cps/rde/xbcr/gus/kon_badanie_koniunktury_gospodarczej_21102012.pdf