

**KONIUNKTURA GOSPODARCZA****w kwietniu 2016 r.****opinie formułowane przez jednostki, których siedziba znajduje się  
w WOJEWÓDZTWIE WIELKOPOLSKIM**

*Przedsiębiorstwa z siedzibą w województwie wielkopolskim ogólny klimat koniunktury w **przetwórstwie przemysłowym** oceniają w kwietniu optymistycznie, podobnie jak w marcu. Bieżący portfel zamówień i produkcja rosną nieco szybciej niż w ubiegłym miesiącu. Sytuacja finansowa nie zmienia się. Odpowiednie prognozy są mniej optymistyczne od formułowanych w marcu. Planowany jest wzrost zatrudnienia, nieco mniejszy od zapowiadanego przed miesiącem. Przedsiębiorcy przewidują, że ceny wyrobów przemysłowych mogą rosnać nieznacznie, wolniej niż oczekiwano w marcu.*

*Ogólny klimat koniunktury w **budownictwie** oceniany jest w kwietniu nieznacznie negatywnie, podobnie jak w marcu. Utrzymują się niekorzystne diagnozy portfela zamówień i sytuacji finansowej. Bieżąca produkcja budowlano-montażowa oceniana jest mniej negatywnie niż przed miesiącem. Prognozy dotyczące portfela zamówień i produkcji budowlano-montażowej są bardziej optymistyczne od formułowanych w marcu, natomiast przewidywania dotyczące sytuacji finansowej – mniej negatywne. Skala ograniczenia zatrudnienia może być nieco bardziej znacząca od planowanej w marcu. Przedsiębiorcy przewidują, że ceny robót budowlano-montażowych będą spadać w stopniu zbliżonym do oczekiwanego przed miesiącem.*

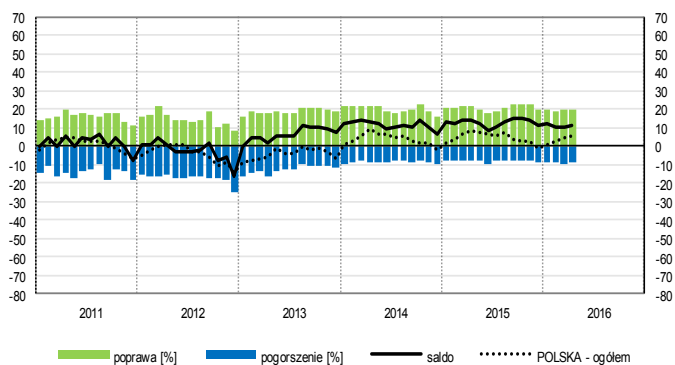
*Ogólny klimat koniunktury w **handlu hurtowym** oceniany jest w kwietniu nieco bardziej korzystnie niż w ubiegłym miesiącu. Diagnozy i prognozy sprzedaży oraz sytuacji finansowej są pozytywne, lepsze od zgłaszanych w marcu. Możliwy jest wzrost zatrudnienia, ale mniejszy niż planowano przed miesiącem. Ceny mogą rosnać w tempie zapowiadanym w marcu.*

*Ogólny klimat koniunktury w **handlu detalicznym** oceniany jest nieco mniej pozytywnie niż w marcu. Oceny sprzedaży są korzystne, lepsze niż przed miesiącem. Odpowiednie przewidywania są optymistyczne, ale ostrożniejsze od formułowanych w marcu. Nieznacznie poprawiają się, mimo to nadal negatywne, diagnozy sytuacji finansowej. Prognozy w tym zakresie są pesymistyczne, gorsze od zgłaszanych miesiąc wcześniej. Możliwy jest wzrost zatrudnienia, choć mniejszy od planowanego w marcu. Przedsiębiorcy oczekują nieco wolniejszego niż zapowiadali w marcu wzrostu cen.*

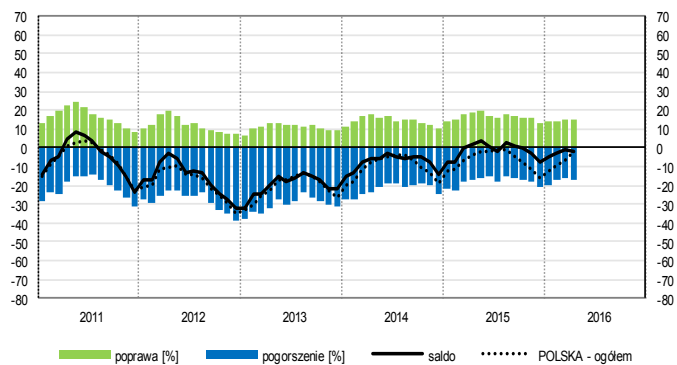
*Kierujący firmami z sekcji **informacja i komunikacja** oraz **transport i gospodarka magazynowa** oceniają w kwietniu koniunkturę mniej optymistycznie niż przed miesiącem, ale lepiej niż przed rokiem. Oceny koniunktury formułowane przez jednostki z sekcji **działalność związana z zakwaterowaniem i usługami gastronomicznymi** są korzystne, lepsze od opinii z marca bieżącego i kwietnia ubiegłego roku.*

# OGÓLNY KLIMAT KONIUNKTURY WEDŁUG SEKCJI / DZIAŁÓW PKD

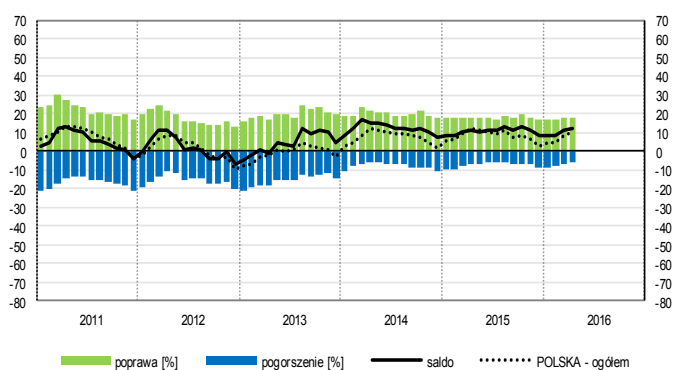
## Przetwórstwo przemysłowe (sekcja C)



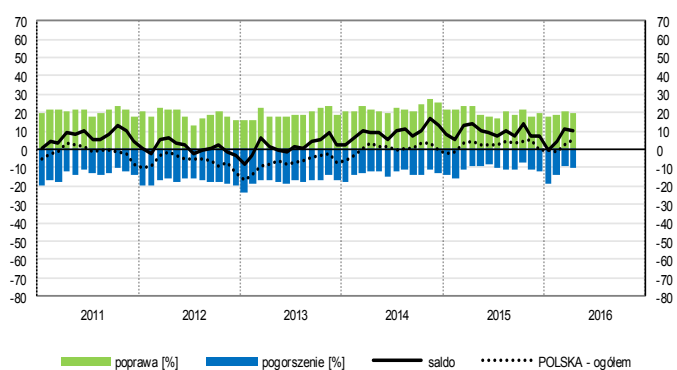
## Budownictwo (sekcja F)



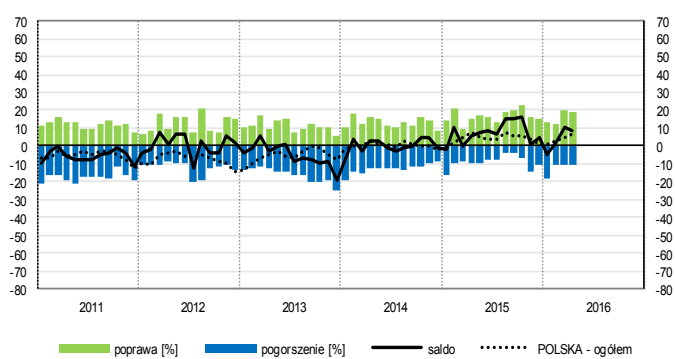
## Handel hurtowy (dział 46)



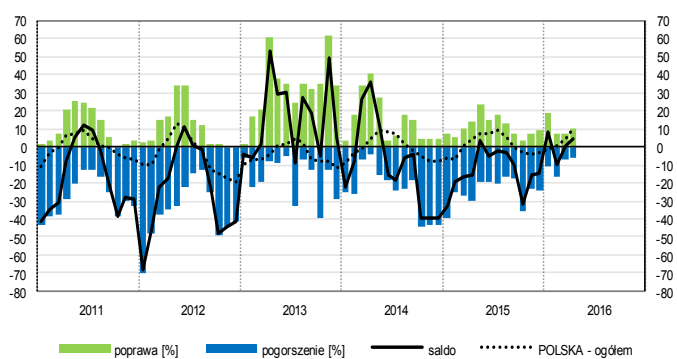
## Handel detaliczny (działy 45+47)



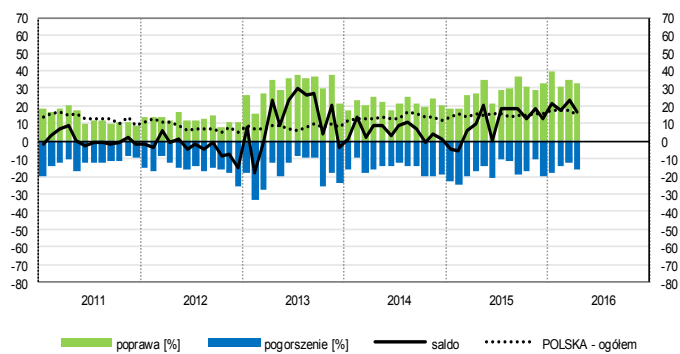
## Transport i gospodarka magazynowa (sekcja H)



## Zakwaterowanie i gastronomia (sekcja I)

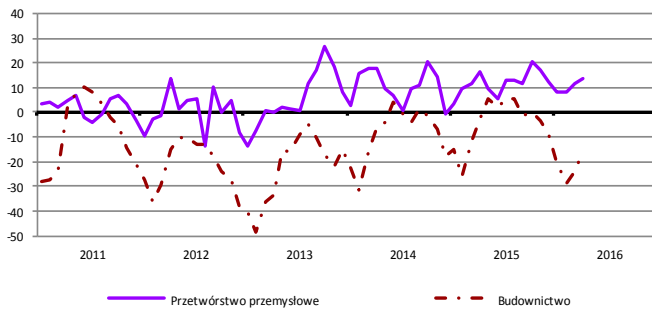


## Informacja i komunikacja (sekcja J)

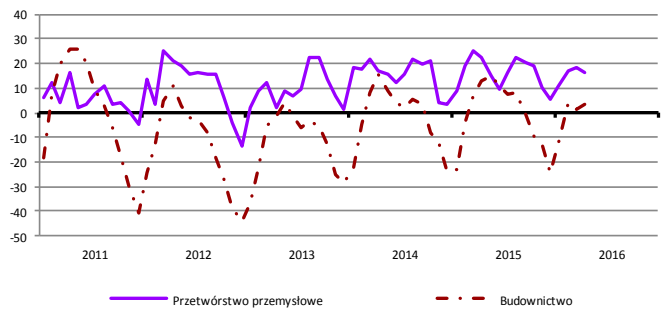


# WYBRANE WSKAŹNIKI WEDŁUG SEKCJI / DZIAŁÓW PKD

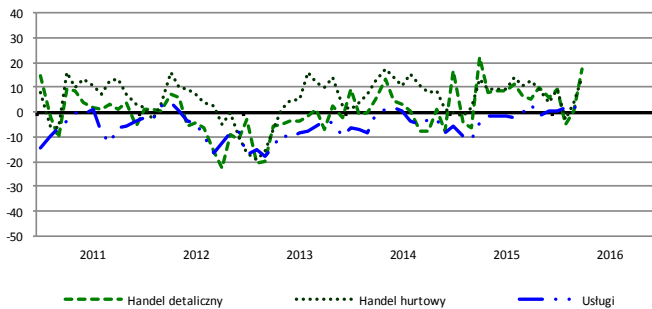
## Bieżąca produkcja



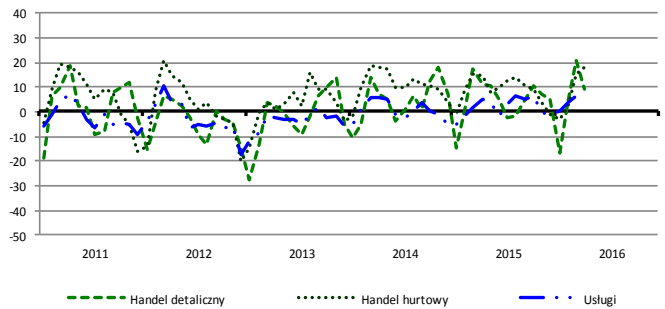
## Przewidywana produkcja



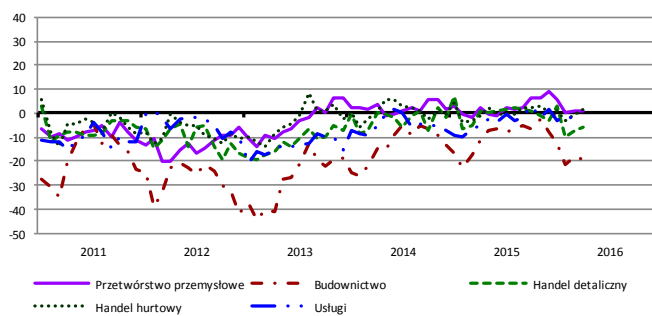
## Bieżąca sprzedaż



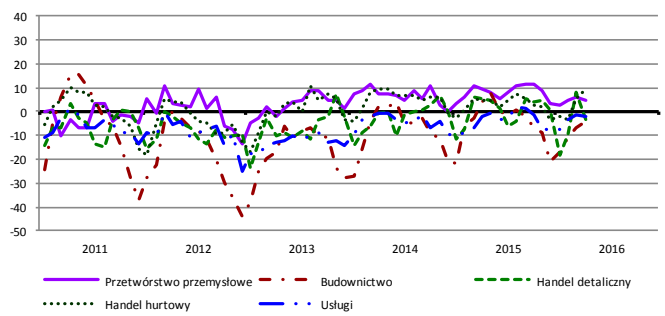
## Przewidywana sprzedaż



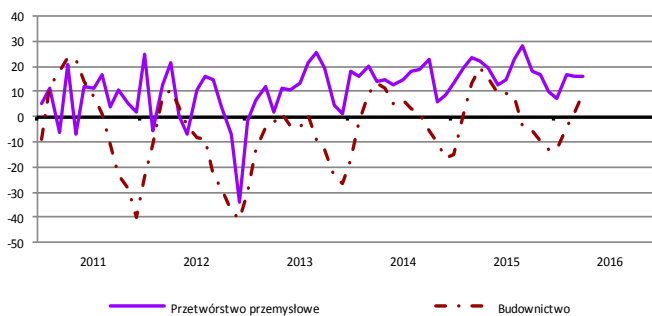
## Bieżąca sytuacja finansowa



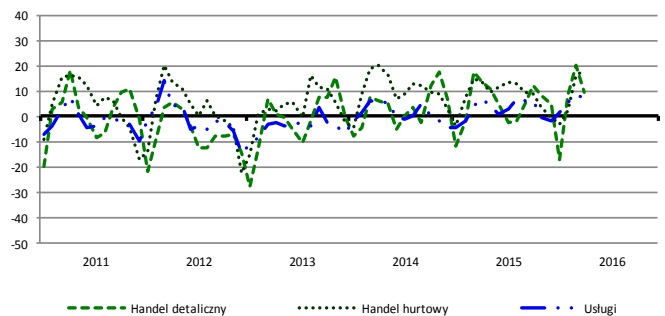
## Przewidywana sytuacja finansowa



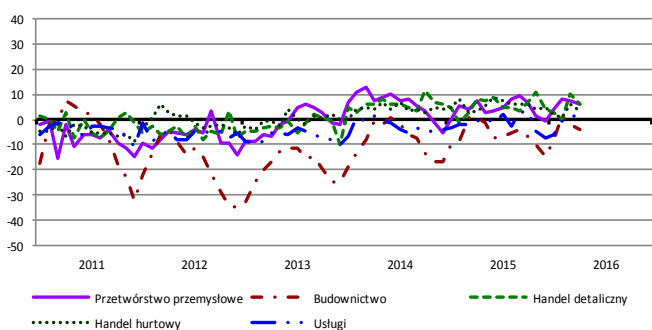
## Przewidywany portfel zamówień na rynku krajowym



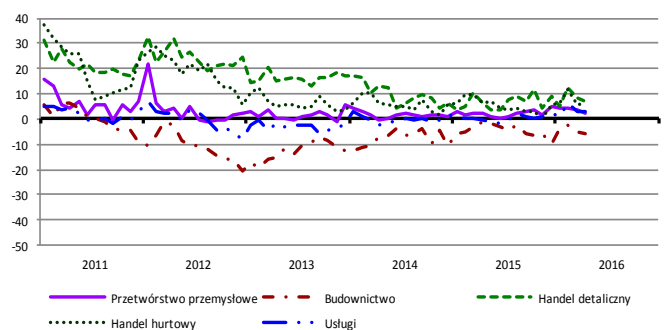
## Przewidywany popyt



## Przewidywane zatrudnienie

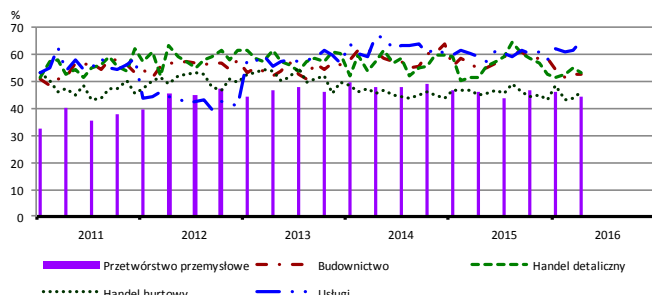


## Przewidywane ceny

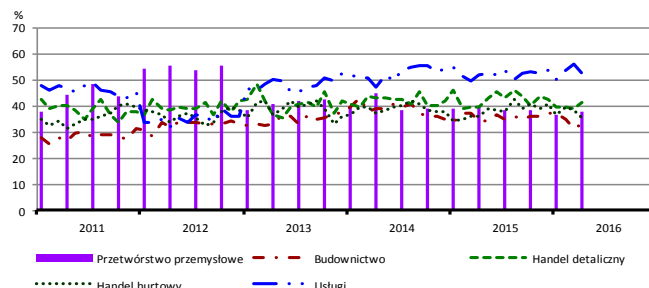


# BARIERY DZIAŁALNOŚCI GOSPODARCZEJ

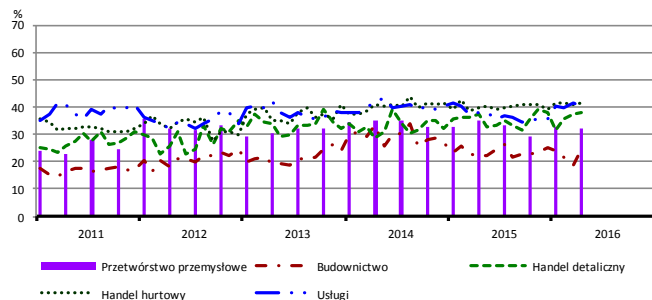
## Koszty zatrudnienia



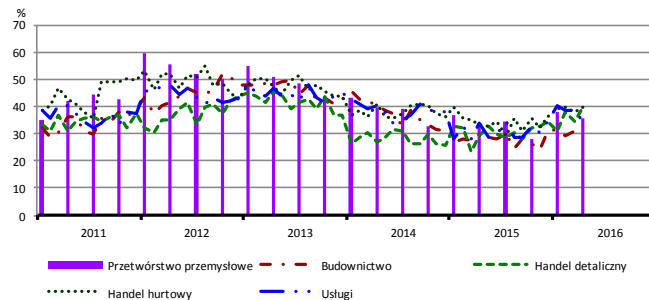
## Wysokie obciążenia na rzecz budżetu



## Niejasne i niespójne przepisy prawne



## Niepewność ogólnej sytuacji gospodarczej



Największy odsetek przedsiębiorców **nieodczuwających żadnych barier w prowadzeniu bieżącej działalności gospodarczej** w kwietniu br. jest odnotowany w jednostkach prowadzących działalność z zakresu przetwórstwa przemysłowego (15,0%), w dalszej kolejności – usług (10,1%), handlu detalicznego (5,9%), budownictwa (5,7%), handlu hurtowego (4,5%).

W jednostkach z zakresu **przetwórstwa przemysłowego**, które nie sygnalizują braku utrudnień swojej działalności, najczęściej zgłaszanymi barierami są koszty zatrudnienia (44,4% w kwietniu br., 46,3% przed rokiem). Barierami, których znaczenie wzrosło w skali roku w największym stopniu są niedobór wykwalifikowanych pracowników (z 23,9% do 30,5%) oraz niedobór pracowników (z 8,6% do 14,5%).

Największe trudności napotykane przez przedsiębiorstwa **budowlane** zgłaszające bariery związane są z kosztami zatrudnienia (52,7% w kwietniu br., 54,3% przed rokiem) oraz konkurencją na rynku (49,5% w kwietniu br., 55,1% w analogicznym miesiącu ub. r.). W porównaniu z kwietniem 2015 r. w największym stopniu wzrosło znaczenie bariery związanej z niedoborem wykwalifikowanych pracowników (z 19,9% do 28,9%), natomiast spadło – barier związanych z kosztami materiałów (z 30,1% do 22,3%) i konkurencją na rynku.

Podmioty prowadzące działalność w zakresie **handlu hurtowego** najczęściej wskazują trudności związane z konkurencją na rynku (barierę tę sygnalizuje 55,3% przedsiębiorstw w kwietniu br., 56,8% w analogicznym miesiącu ub. r.). Bariery, której znaczenie najbardziej wzrosło w skali roku jest niepewność ogólnej sytuacji gospodarczej (z 33,5% do 40,0%).

Przedsiębiorcy prowadzący działalność z zakresu **handlu detalicznego** najbardziej odczuwają trudności związane z konkurencją na rynku (barierę tę sygnalizuje w kwietniu br. 71,5% przedsiębiorstw, 62,4% w analogicznym miesiącu ub. r.). W ujęciu rocznym najbardziej wzrosło znaczenie barier związanych z niepewnością ogólnej sytuacji gospodarczej (z 29,3% do 39,7%), niedoborem pracowników (z 3,9% do 13,4%) oraz konkurencją na rynku, a spadło – barier związanych z niedostatecznym popytem (z 43,7% do 33,6%) i wysokimi odsetkami bankowymi (z 15,5% do 8,8%).

Największe trudności wskazywane przez firmy **usługowe** zgłaszające bariery związane są z kosztami zatrudnienia (65,0% w kwietniu br., 59,1% przed rokiem) oraz wysokimi obciążeniami na rzecz budżetu (52,3% w kwietniu br., 52,0% przed rokiem). W skali roku w największym stopniu wzrosło znaczenie barier związanych z niedoborem wykwalifikowanych pracowników (z 15,2% do 24,4%) oraz kosztami zatrudnienia, a spadło – bariery związanej z konkurencją firm krajowych (z 47,1% do 41,2%).

W **przetwórstwie przemysłowym** badaniem objęte są podmioty o liczbie pracujących 10 i więcej osób. W pozostałych badaniach (**budownictwo, handel hurtowy i detaliczny, usługi**) uczestniczą również podmioty o liczbie pracujących do 9 osób.

**Przetwórstwo przemysłowe** — sekcja C; **Budownictwo** — sekcja F; **Handel hurtowy** — dział 46; **Handel detaliczny** — działy 45 i 47  
**Usługi** — sekcje: H – Transport i gospodarka magazynowa, I – Działalność związana z zakwaterowaniem i usługami gastronomicznymi, J – Informacja i komunikacja, K – Działalność finansowa i ubezpieczeniowa, L – Działalność związana z obsługą rynku nieruchomości, M – Działalność profesjonalna, naukowa i techniczna, N – Działalność w zakresie usług administrowania i działalność wspierająca, P – Edukacja, Q – Opieka zdrowotna i pomoc społeczna, R – Działalność związana z kulturą, rozrywką i rekreacją, S – Pozostała działalność usługowa

Opracowanie merytoryczne:  
**Departament Przedsiębiorstw**  
 Hanna Sękowska Tel. 22 608 36 51,  
 Magdalena Świącka Tel. 22 608 35 50,  
 Olga Gaca Tel. 22 608 36 51,  
 Hubert Stefaniak Tel. 22 608 35 50,  
 Łukasz Gontarz Tel. 22 608 35 50.

Rozpowszechnianie:  
**Rzecznik Prasowy Prezesa GUS**  
**Artur Satora**  
 Tel: 22 608 3475, 22 608 3009  
 e-mail: [rzecznik@stat.gov.pl](mailto:rzecznik@stat.gov.pl)

Wyniki badania koniunktury w przemyśle, budownictwie, handlu i usługach można znaleźć na stronie GUS  
[http://stat.gov.pl/obszary-tematyczne/koniunktura/koniunktura/publikacja\\_4.html](http://stat.gov.pl/obszary-tematyczne/koniunktura/koniunktura/publikacja_4.html)  
 Zeszyt Metodologiczny „Badanie koniunktury gospodarczej GUS”, 2015  
[http://stat.gov.pl/obszary-tematyczne/koniunktura/koniunktura/publikacja\\_5.html](http://stat.gov.pl/obszary-tematyczne/koniunktura/koniunktura/publikacja_5.html)