



KONIUNKTURA GOSPODARCZA

w lutym 2016 r.

**opinie formułowane przez jednostki, których siedziba znajduje się
w WOJEWÓDZTWIE WIELKOPOLSKIM**

Przedsiębiorstwa z siedzibą w województwie wielkopolskim ogólny klimat koniunktury w **przetwórstwie przemysłowym** oceniają w lutym nieco mniej optymistycznie niż w styczniu. Dyrektorzy jednostek sygnalizują, że bieżący portfel zamówień rośnie szybciej niż w ubiegłym miesiącu. Zgłaszany jest wzrost produkcji zbliżony do odnotowanego w styczniu. Odpowiednie prognozy są bardziej optymistyczne od formułowanych przed miesiącem. Sytuacja finansowa nie zmienia się, przewidywania w tym zakresie są nieco bardziej korzystne od zgłaszanych w styczniu. Planowany jest wzrost zatrudnienia, większy od zapowiadanego przed miesiącem. Przedsiębiorcy przewidują, że ceny wyrobów przemysłowych mogą rosnąć, podobnie jak oczekiwano w styczniu.

Ogólny klimat koniunktury w **budownictwie** oceniany jest w lutym nieco mniej negatywnie niż przed miesiącem. Diagnozy portfela zamówień, produkcji budowlano-montażowej i sytuacji finansowej są bardziej niekorzystne od zgłaszanych w styczniu. Przewidywania dotyczące portfela zamówień i sytuacji finansowej są mniej pesymistyczne od formułowanych przed miesiącem. Prognozy produkcji budowlano-montażowej są nieznacznie korzystne, lepsze niż w styczniu. Planowany jest niewielki wzrost zatrudnienia. Przedsiębiorcy przewidują, że ceny robót budowlano-montażowych będą spadać w stopniu zbliżonym do oczekiwanego przed miesiącem.

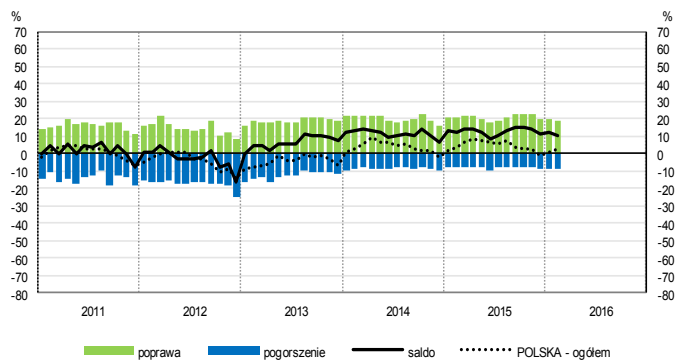
Ogólny klimat koniunktury w **handlu hurtowym** oceniany jest w lutym korzystnie, podobnie jak w ubiegłym miesiącu. Oceny sprzedaży oraz diagnozy i prognozy sytuacji finansowej są negatywne, gorsze od zgłaszanych w styczniu. Prognozy sprzedaży są nieznacznie optymistyczne, lepsze od formułowanych przed miesiącem. Możliwy jest niewielki wzrost zatrudnienia, zbliżony do planowanego w styczniu. Przedsiębiorcy oczekują przyspieszenia dynamiki cen.

Ogólny klimat koniunktury w **handlu detalicznym** oceniany jest pozytywnie, nieco lepiej niż w styczniu. Oceny sprzedaży oraz sytuacji finansowej są niekorzystne, po optymistycznych opiniach sprzed miesiąca. Prognozy sprzedaży wskazują na możliwość jej wzrostu, po negatywnych oczekiwaniach formułowanych w styczniu. Poprawiają się, mimo to nadal pesymistyczne, przewidywania dotyczące sytuacji finansowej. Firmy nie planują zmian zatrudnienia. Przedsiębiorcy zapowiadają przyspieszenie dynamiki cen.

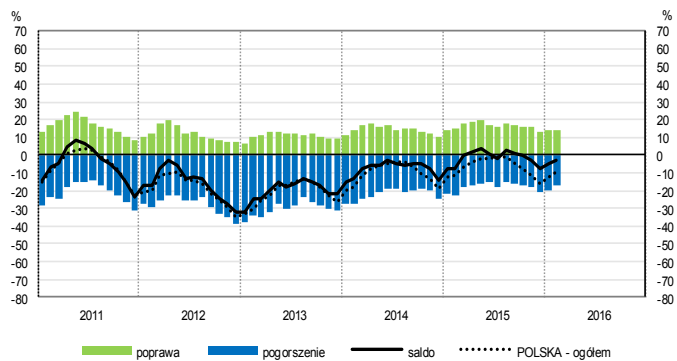
Kierujący firmami z sekcji **informacja i komunikacja** oceniają w lutym koniunkturę mniej optymistycznie niż przed miesiącem, ale lepiej niż przed rokiem. Opinie w zakresie koniunktury zgłaszane przez jednostki z sekcji **transport i gospodarka magazynowa** są mniej korzystne od notowanych w lutym 2015 r., choć lepsze od ocen ze stycznia br. Mniej pesymistycznie niż przed rokiem, po pozytywnych opiniach sprzed miesiąca, oceniają koniunkturę dyrektorzy podmiotów z sekcji **działalność związana z zakwaterowaniem i usługami gastronomicznymi**.

OGÓLNY KLIMAT KONIUNKTURY WEDŁUG SEKCJI / DZIAŁÓW PKD

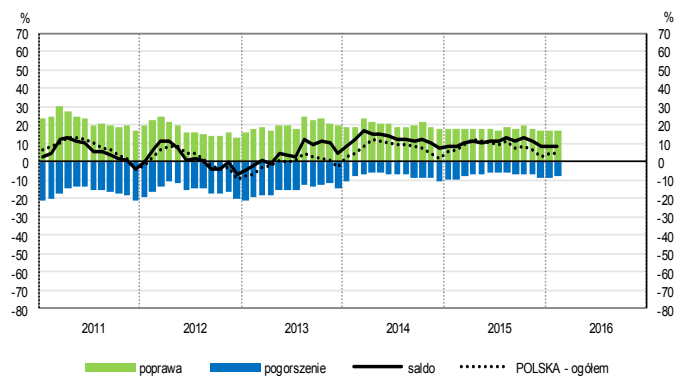
Przetwórstwo przemysłowe (sekcja C)



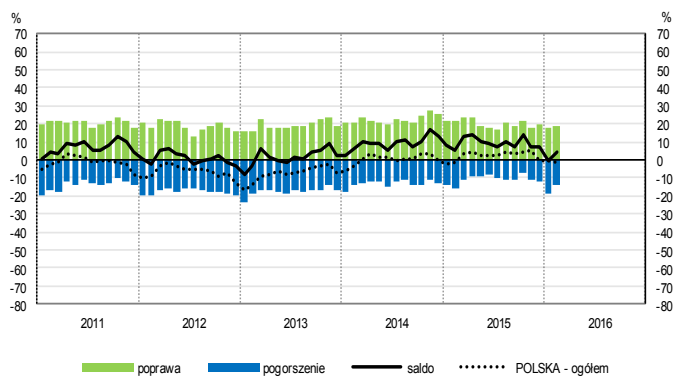
Budownictwo (sekcja F)



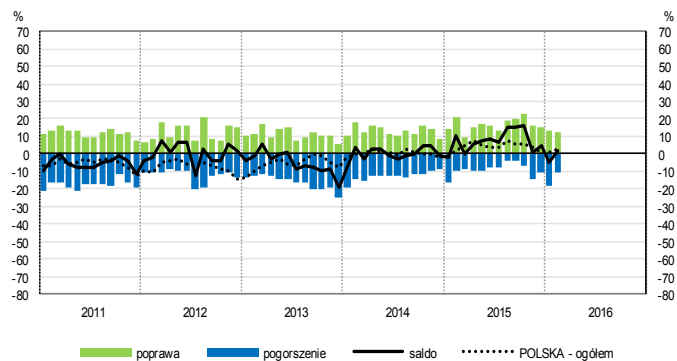
Handel hurtowy (dział 46)



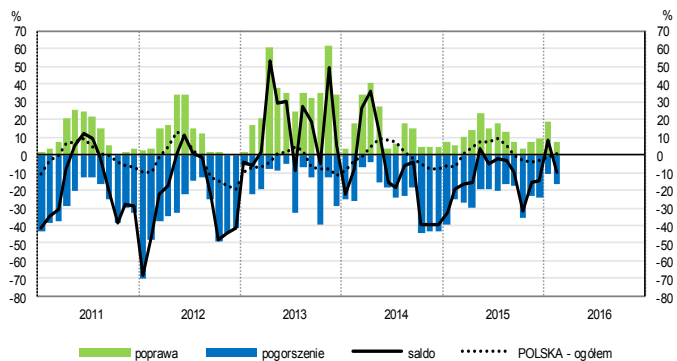
Handel detaliczny (działy 45+47)



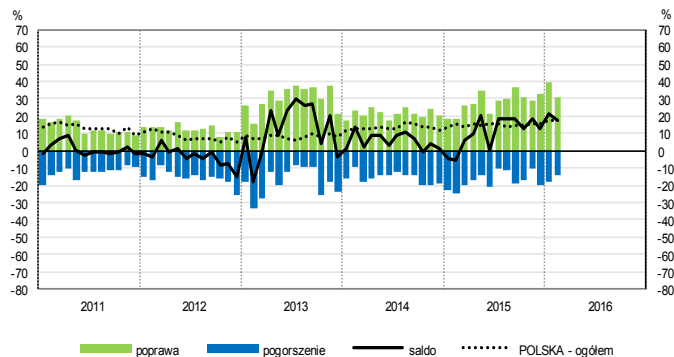
Transport i gospodarka magazynowa (sekcja H)



Zakwaterowanie i gastronomia (sekcja I)

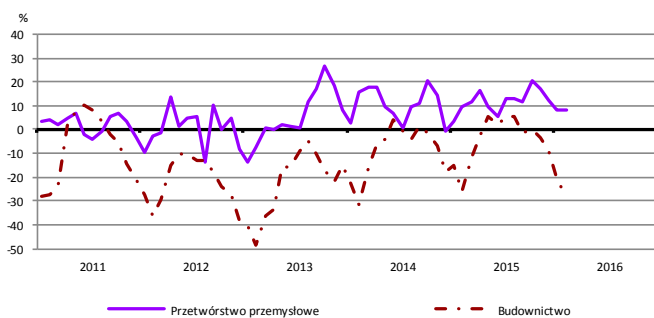


Informacja i komunikacja (sekcja J)

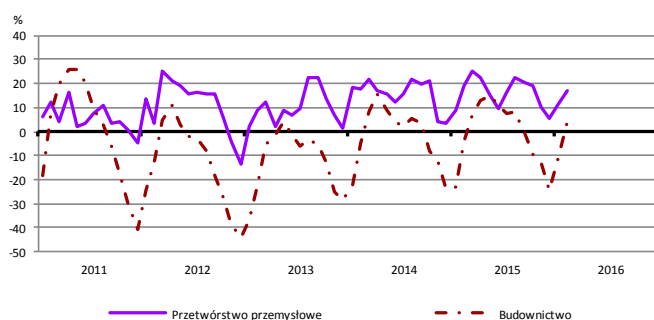


WYBRANE WSKAŹNIKI WEDŁUG SEKCJI / DZIAŁÓW PKD

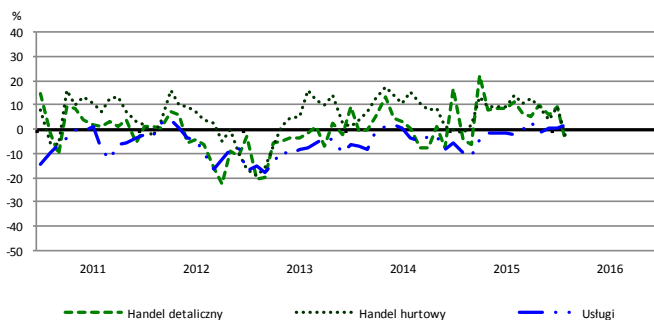
Bieżąca produkcja



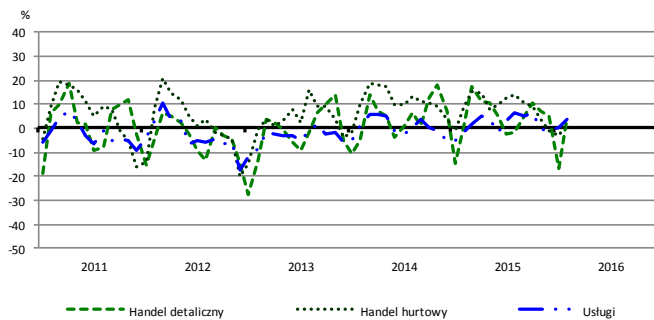
Przewidywana produkcja



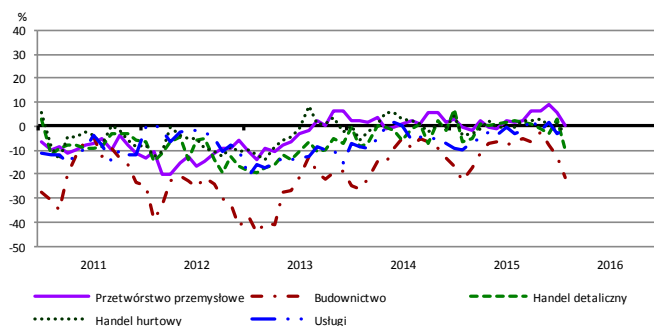
Bieżąca sprzedaż



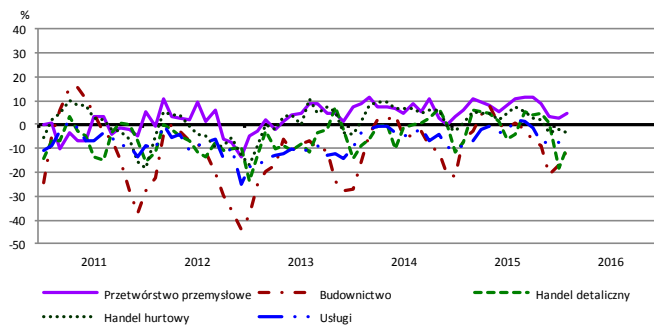
Przewidywana sprzedaż



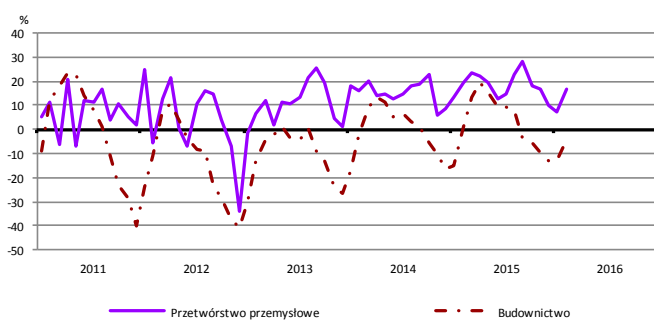
Bieżąca sytuacja finansowa



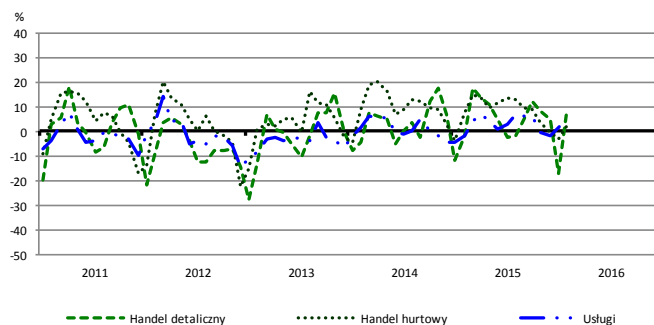
Przewidywana sytuacja finansowa



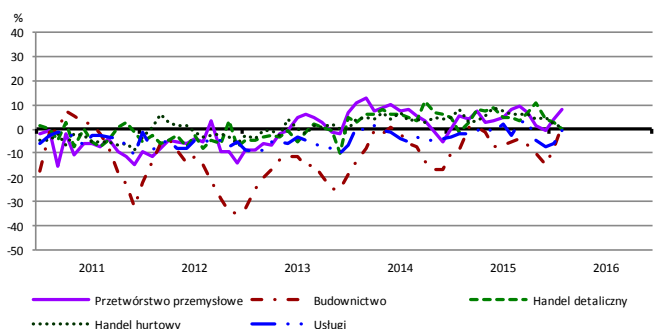
Przewidywany portfel zamówień na rynku krajowym



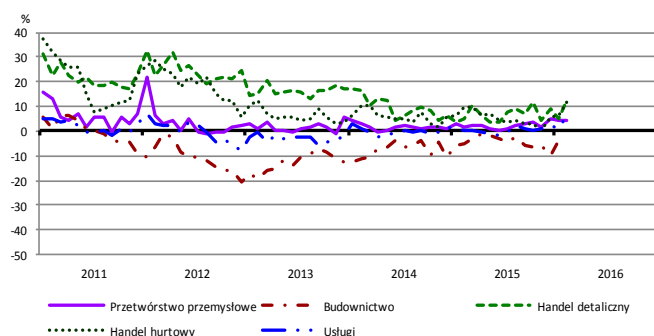
Przewidywany popyt



Przewidywane zatrudnienie

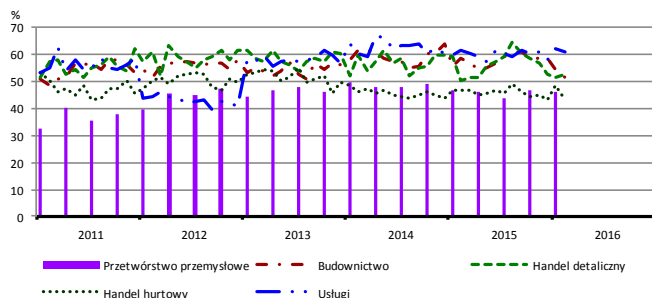


Przewidywane ceny

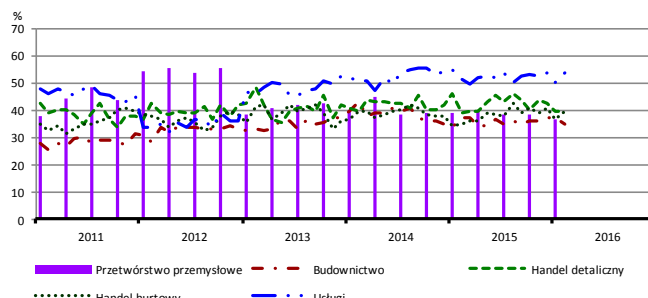


BARIERY DZIAŁALNOŚCI GOSPODARCZEJ

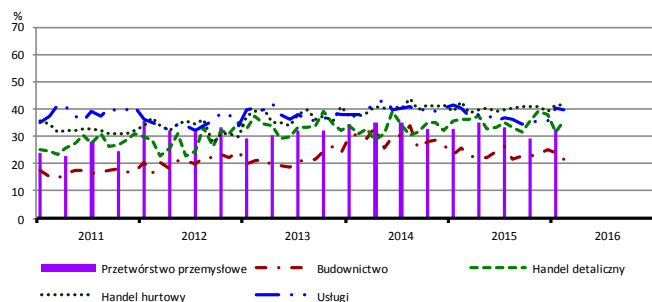
Koszty zatrudnienia



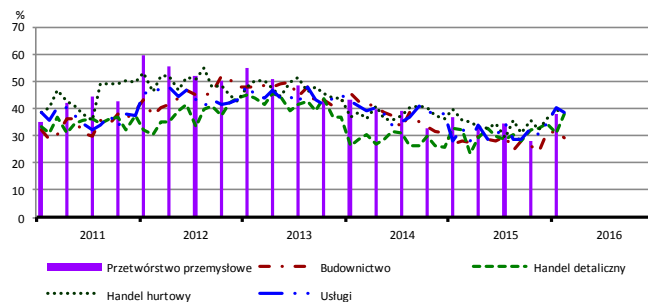
Wysokie obciążenia na rzecz budżetu



Niejasne i niespójne przepisy prawne



Niepewność ogólnej sytuacji gospodarczej



Największy odsetek przedsiębiorców **nieodczuwających żadnych barier w prowadzeniu bieżącej działalności gospodarczej** w lutym br. jest odnotowany w jednostkach prowadzących działalność z zakresu usług (9,3%), w dalszej kolejności – handlu hurtowego (5,7%), handlu detalicznego (5,6%), budownictwa (4,9%).

Największe trudności napotymane przez przedsiębiorstwa **budowlano-montażowe** zgłaszające bariery związane są z kosztami zatrudnienia (51,6% w lutym br., 58,4% przed rokiem) oraz konkurencją na rynku (50,5% w lutym br., 50,6% w analogicznym miesiącu ub. r.). W porównaniu z lutym 2015 r. w największym stopniu wzrosło znaczenie bariery związanej z niedoborem wykwalifikowanych pracowników (z 16,2% do 31,1%), natomiast spadło – barier związanych z kosztami materiałów (z 24,3% do 17,3%) i kosztami zatrudnienia.

Podmioty prowadzące działalność w zakresie **handlu hurtowego** najczęściej wskazują trudności związane z konkurencją na rynku (barierę tę sygnalizuje 54,9% przedsiębiorstw w lutym br., 58,3% w analogicznym miesiącu ub. r.). Bariery, których znaczenie najbardziej wzrosło w skali roku są niedobór pracowników (z 4,5% do 13,1%) i wysokie obciążenia na rzecz budżetu (z 35,0% do 39,6%), a spadło – bariery związanej z trudnościami w rozrachunkach z kontrahentami (z 29,4% do 24,4%).

Przedsiębiorcy prowadzący działalność z zakresu **handlu detalicznego** najbardziej odczuwają trudności związane z konkurencją na rynku (barierę tę sygnalizuje w lutym br. 76,6% przedsiębiorstw, 65,9% w analogicznym miesiącu ub. r. – jest to bariera, której znaczenie w ujęciu rocznym wzrosło w największym stopniu).

Największe trudności wskazywane przez firmy **usługowe** zgłaszające bariery związane są z kosztami zatrudnienia (61,0% w lutym br., 61,7% przed rokiem) oraz wysokimi obciążeniami na rzecz budżetu (53,8% w lutym br., 51,0% przed rokiem). W skali roku w największym stopniu wzrosło znaczenie barier związanych z niedoborem wykwalifikowanych pracowników (z 16,3% do 22,4%) oraz niepewnością ogólnej sytuacji gospodarczej (z 32,8% do 38,6%), a spadło – barier związanych z konkurencją firm krajowych (z 45,1% do 38,7%) oraz niedostatecznym popytem (z 29,4% do 23,5%).

W **przetwórstwie przemysłowym** badaniem objęte są podmioty o liczbie pracujących 10 i więcej osób. W pozostałych badaniach (**budownictwo, handel hurtowy i detaliczny, usługi**) uczestniczą również podmioty o liczbie pracujących do 9 osób.

Przetwórstwo przemysłowe – sekcja C; **Budownictwo** – sekcja F; **Handel hurtowy** – dział 46; **Handel detaliczny** – działy 45 i 47

Usługi – sekcje: H – Transport i gospodarka magazynowa, I – Działalność związana z zakwaterowaniem i usługami gastronomicznymi, J – Informacja i komunikacja, K – Działalność finansowa i ubezpieczeniowa, L – Działalność związana z obsługą rynku nieruchomości, M – Działalność profesjonalna, naukowa i techniczna, N – Działalność w zakresie usług administrowania i działalność wspierająca, P – Edukacja, Q – Opieka zdrowotna i pomoc społeczna, R – Działalność związana z kulturą, rozrywką i rekreacją, S – Pozostała działalność usługowa

Opracowanie merytoryczne:
Departament Przedsiębiorstw
Hanna Sękowska Tel. 22 608 36 51,
Magdalena Świącka Tel. 22 608 35 50,
Olga Gaca Tel. 22 608 36 51,
Hubert Stefaniak Tel. 22 608 35 50,
Łukasz Gontarz Tel. 22 608 35 50.

Rozpowszechnianie:
Rzecznik Prasowy Prezesa GUS
Artur Satora
Tel: 22 608 3475, 22 608 3009
e-mail: rzecznik@stat.gov.pl

Wyniki badania koniunktury w przemyśle, budownictwie, handlu i usługach można znaleźć na stronie GUS

http://stat.gov.pl/obszary-tematyczne/koniunktura/koniunktura/publikacja_4.html

Zeszyt Metodologiczny „Badanie koniunktury gospodarczej GUS”, 2015

http://stat.gov.pl/obszary-tematyczne/koniunktura/koniunktura/publikacja_5.html