

Warszawa, 2014-01-29

KONIUNKTURA GOSPODARCZA

w styczniu 2014 r.

opinie formułowane przez jednostki, których siedziba znajduje się
w WOJEWÓDZTWIE WIELKOPOLSKIM

Przedsiębiorstwa z siedzibą w województwie wielkopolskim ogólny klimat koniunktury w **przetwórstwie przemysłowym** w styczniu oceniają optymistycznie, lepiej niż przed miesiącem. Przewidywania dotyczące portfela zamówień, produkcji i sytuacji finansowej są bardziej korzystne od prognoz formułowanych w grudniu. Oceny bieżące portfela zamówień są optymistyczne, zbliżone do zgłaszanych przed miesiącem. Produkcja i sytuacja finansowa są oceniane pozytywnie, choć ostrożniej niż w grudniu. Przedsiębiorcy planują zwiększenie zatrudnienia. Może utrzymać się wzrost cen wyrobów przemysłowych oczekiwany w grudniu.

Ogólny klimat koniunktury w **budownictwie** oceniany jest w styczniu mniej negatywnie niż w grudniu. Prognozy portfela zamówień i produkcji budowlano-montażowej są mniej pesymistyczne od formułowanych w ubiegłym miesiącu, przy odpowiednich diagnozach bardziej negatywnych od zgłaszanych w grudniu. Opinie dotyczące sytuacji finansowej są bardziej niekorzystne niż przed miesiącem, utrzymują się negatywne przewidywania w tym zakresie. Przedsiębiorcy zapowiadają mniej znaczący niż planowano w grudniu spadek zatrudnienia. Ceny robót budowlano-montażowych mogą zmniejszać się w stopniu zbliżonym do oczekiwanego w ubiegłym miesiącu.

Ogólny klimat koniunktury w **handlu hurtowym** oceniany jest w styczniu bardziej optymistycznie niż w ubiegłym miesiącu. Odnotowano nieznaczny wzrost bieżącej sprzedaży. Odpowiednie przewidywania są mniej pesymistyczne od formułowanych w grudniu. Bieżąca sytuacja finansowa jest oceniana lepiej niż w poprzednim miesiącu. Prognozy w tym zakresie są negatywne, zbliżone do formułowanych w grudniu. Zatrudnienie w najbliższych trzech miesiącach może utrzymać się na dotychczasowym poziomie. Ceny mogą rosnać w tempie szybszym od oczekiwanego w grudniu.

Ogólny klimat koniunktury w **handlu detalicznym** oceniany jest optymistycznie, podobnie jak przed miesiącem. Oceny bieżącej sprzedaży oraz sytuacji finansowej są lepsze od negatywnych opinii z grudnia, pogarszają się jednak niekorzystne przewidywania w tym zakresie. Zatrudnienie może nieznacznie wzrastać. Przedsiębiorcy zapowiadają, iż ceny towarów będą rosnać w tempie zbliżonym do oczekiwanego w grudniu.

Oceny koniunktury formułowane w styczniu przez podmioty z sekcji **informacja i komunikacja** są mniej korzystne od odnotowanych przed rokiem, przy negatywnych opiniach sprzed miesiąca. Dyrektorzy firm z sekcji **transport i gospodarka magazynowa** oceniają koniunkturę mniej pesymistycznie niż w grudniu, ale gorzej niż w styczniu ubiegłego roku. Kierujący jednostkami z sekcji **działalność związana z zakwaterowaniem i usługami gastronomicznymi** zgłaszają negatywne oceny koniunktury, gorsze niż przed miesiącem i przed rokiem.

W **przetwórstwie przemysłowym** badaniem objęte są podmioty o liczbie pracujących 10 i więcej osób. W pozostałych badaniach (**budownictwo, handel hurtowy i detaliczny, usługi**) uczestniczą również podmioty o liczbie pracujących do 9 osób.

Przetwórstwo przemysłowe — sekcja C; **Budownictwo** — sekcja F; **Handel hurtowy** — dział 46; **Handel detaliczny** — działy 45 i 47

Usługi — sekcje: H – Transport i gospodarka magazynowa, I – Działalność związana z zakwaterowaniem i usługami gastronomicznymi, J – Informacja i komunikacja, K – Działalność finansowa i ubezpieczeniowa, L – Działalność związana z obsługą rynku nieruchomości, M – Działalność profesjonalna, naukowa i techniczna, N – Działalność w zakresie usług administrowania i działalność wspierająca, P – Edukacja, Q – Opieka zdrowotna i pomoc społeczna, R – Działalność związana z kulturą, rozrywką i rekreacją, S – Pozostała działalność usługowa

Opracowanie:

Departament Przedsiębiorstw

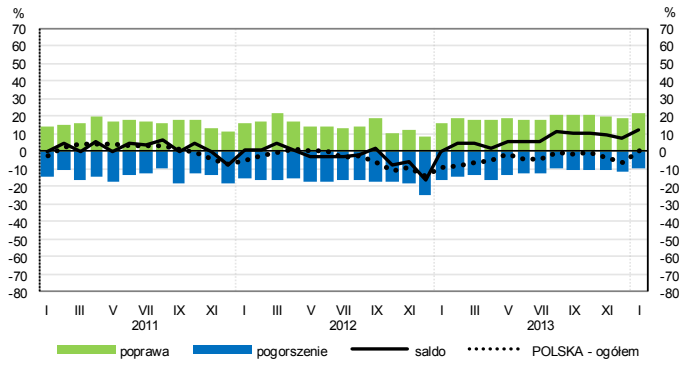
Kontakt w sprawach merytorycznych:

Hanna Sękowska tel. 22 608 36 51, Magdalena Świącka tel. 22 608 35 50, Olga Gaca tel. 22 608 36 51,

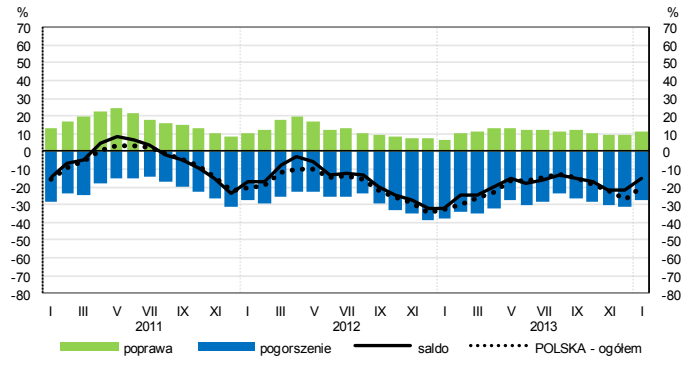
Hubert Stefaniak tel. 22 608 35 50, Łukasz Gontarz tel. 22 608 36 51.

OGÓLNY KLIMAT KONIUNKTURY WEDŁUG SEKCJI / DZIAŁÓW PKD

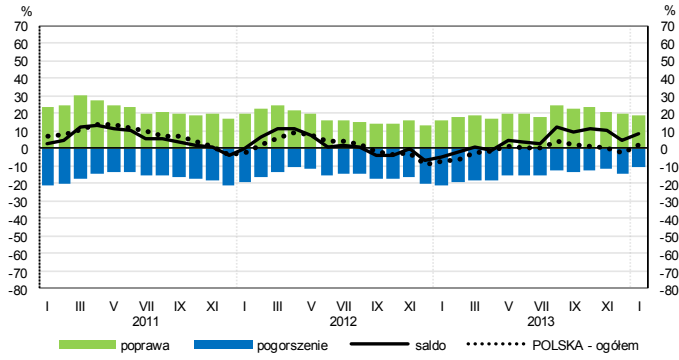
Przetwórstwo przemysłowe (sekcja C)



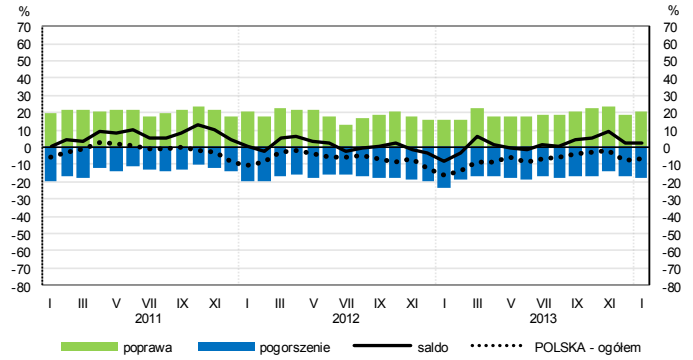
Budownictwo (sekcja F)



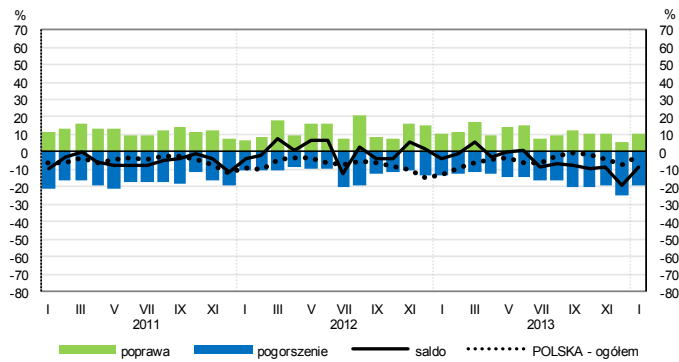
Handel hurtowy (dział 46)



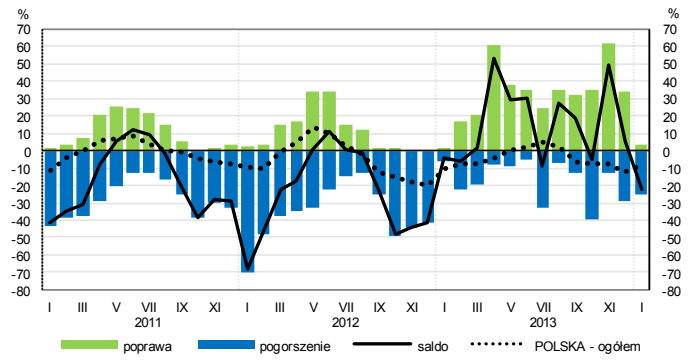
Handel detaliczny (dział 45+47)



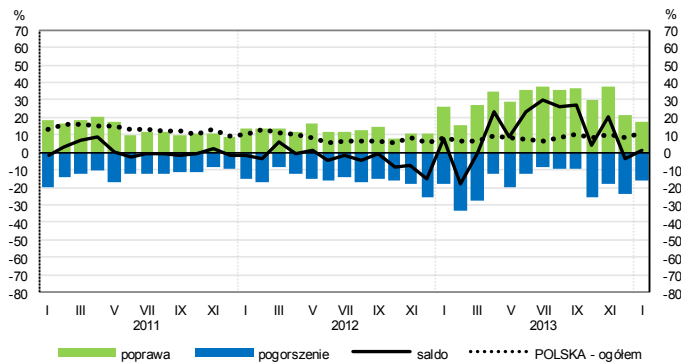
Transport i gospodarka magazynowa (sekcja H)



Zakwaterowanie i gastronomia (sekcja I)

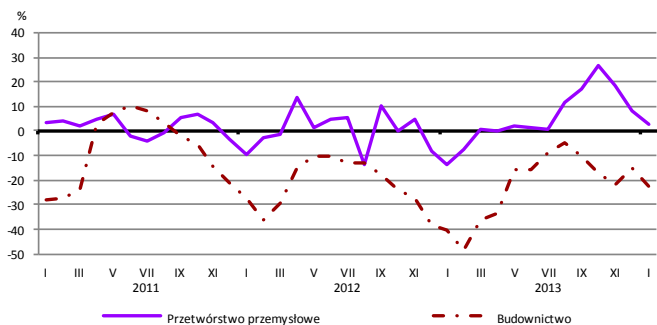


Informacja i komunikacja (sekcja J)

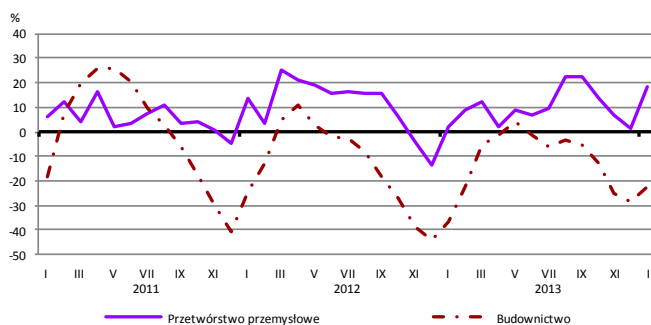


WYBRANE WSKAŹNIKI WEDŁUG SEKCJI / DZIAŁÓW PKD

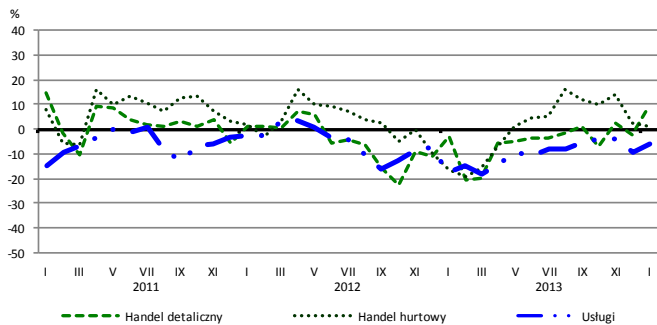
Bieżąca produkcja



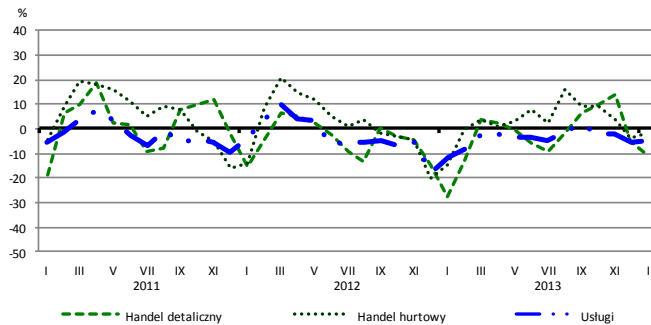
Przewidywana produkcja



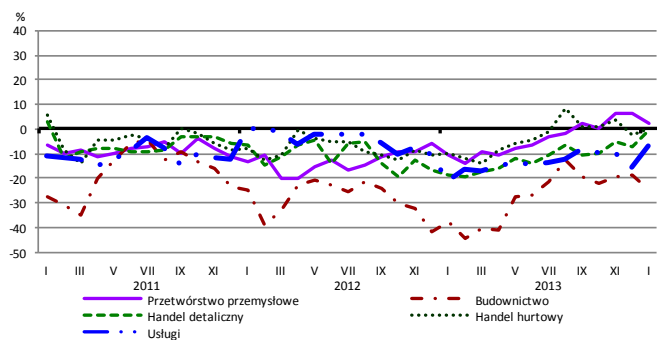
Bieżąca sprzedaż



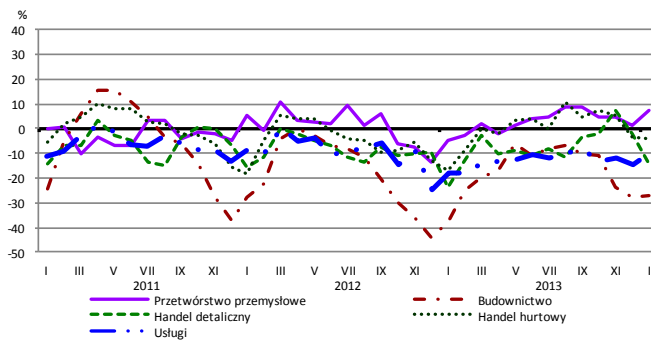
Przewidywana sprzedaż



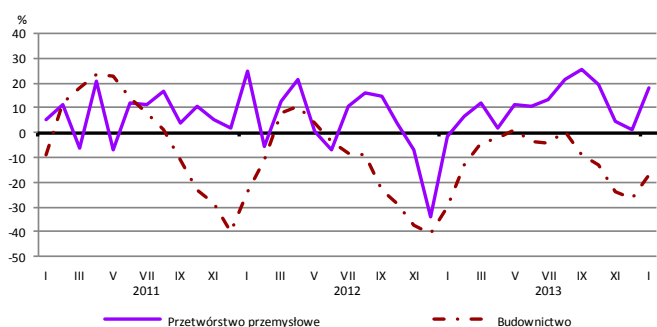
Bieżąca sytuacja finansowa



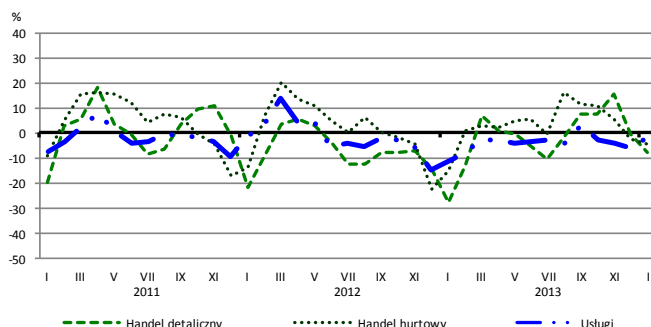
Przewidywana sytuacja finansowa



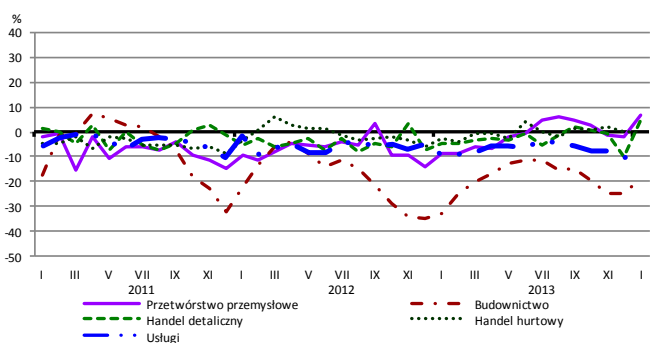
Przewidywany portfel zamówień na rynku krajowym



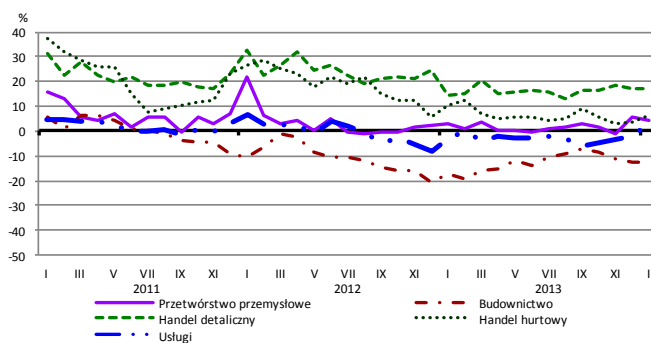
Przewidywany popyt



Przewidywane zatrudnienie

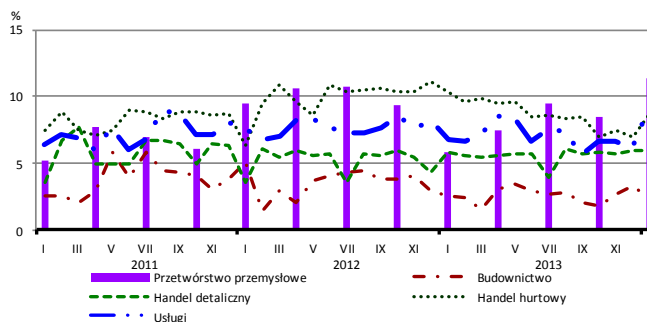


Przewidywane ceny

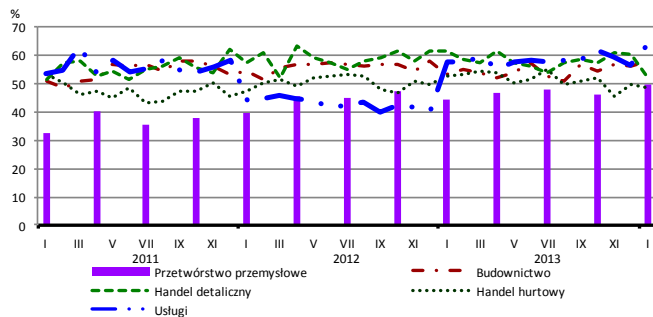


BARIERY DZIAŁALNOŚCI GOSPODARCZEJ

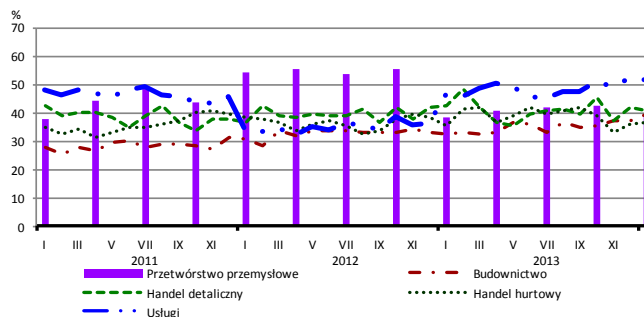
Brak barier



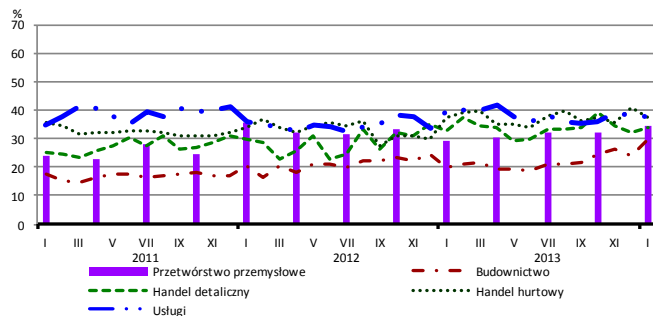
Koszty zatrudnienia



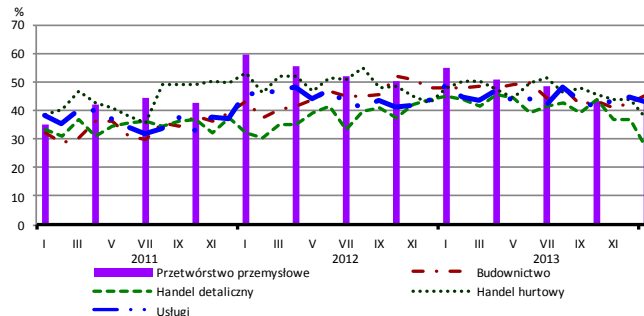
Wysokie obciążenia na rzecz budżetu



Niejasne i niespójne przepisy prawne



Niepewność ogólnej sytuacji gospodarczej



Największy odsetek przedsiębiorców **nieodczuwających żadnych barier w prowadzeniu bieżącej działalności gospodarczej** w styczniu br. jest odnotowany w jednostkach prowadzących działalność z zakresu przemysłu (11,4%), w dalszej kolejności – usług (9,1%), handlu hurtowego (8,7%), handlu detalicznego (6,0%), budownictwa (2,3%).

W jednostkach z zakresu **przetwórstwa przemysłowego**, które nie sygnalizują braku utrudnień swojej działalności, najczęściej zgłaszanymi barierami są koszty zatrudnienia (50% w styczniu br., 44% przed rokiem), niedostateczny popyt na rynku krajowym (46% w styczniu br., 54% w analogicznym miesiącu ub. r.) oraz niepewność ogólnej sytuacji gospodarczej (43% w styczniu br., 55% przed rokiem – jest to bariera, której znaczenie w skali roku spadło w największym stopniu). Barierami, których znaczenie wzrosło w skali roku w największym stopniu są niejasne i niespójne przepisy prawne (z 29% do 35%) oraz koszty zatrudnienia.

Największe trudności napotykane przez przedsiębiorstwa **budowlano-montażowe** zgłaszające bariery związane są z konkurencją na rynku (59% w styczniu br., 60% przed rokiem) oraz kosztami zatrudnienia (58% w styczniu br., 54% w analogicznym miesiącu ub. r.). W skali roku w największym stopniu wzrosło znaczenie bariery związanej z niejasnymi i niespójnymi przepisami prawnymi (z 20% do 30%).

Podmioty prowadzące działalność w zakresie **handlu hurtowego** najczęściej wskazują trudności związane z konkurencją na rynku (barierę tę sygnalizuje w styczniu br. 57% przedsiębiorstw, 53% w analogicznym miesiącu ub. r.). Bariery, której znaczenie najbardziej spadło w skali roku jest niepewność ogólnej sytuacji gospodarczej (z 48% do 37%).

Przedsiębiorcy prowadzący działalność z zakresu **handlu detalicznego** najbardziej odczuwają bariery związane z konkurencją na rynku (barierę tę sygnalizuje w styczniu br. 63% przedsiębiorstw, 58% w analogicznym miesiącu ub. r. – jest to bariera, której znaczenie w skali roku wzrosło w największym stopniu) oraz kosztami zatrudnienia (52% w styczniu br., 62% przed rokiem). Bariery, której znaczenie najbardziej spadło w skali roku jest niepewność ogólnej sytuacji gospodarczej (z 45% do 26%).

Największe trudności wskazywane przez firmy **usługowe** zgłaszające bariery związane są z kosztami zatrudnienia (64% w styczniu br., 58% w analogicznym okresie ub. r.) oraz wysokimi obciążeniami na rzecz budżetu (52% w styczniu br., 47% przed rokiem). Znaczenie obu barier w skali roku wzrosło w największym stopniu. W porównaniu ze styczniem ubiegłego roku najbardziej zmniejszyła się uciążliwość barier związanych z niepewnością ogólnej sytuacji gospodarczej (z 49% do 43%) oraz niedostatecznym popytem (z 37% do 31%).

Departament Przedsiębiorstw GUS, Al. Niepodległości 208, 00-925 Warszawa, tel. (22) 608 36 51
Wyniki badania koniunktury w przemyśle, budownictwie, handlu i usługach można znaleźć na stronie GUS

http://www.stat.gov.pl/gus/koniunktury_PLK_HTML.htm

Zeszyt Metodologiczny „Badanie koniunktury gospodarczej GUS”, 2013

http://www.stat.gov.pl/cps/rde/xbcr/gus/kon_badanie_koniunktury_gospodarczej_27052013.pdf