



## KONIUNKTURA GOSPODARCZA

w styczniu 2016 r.

opinie formułowane przez jednostki, których siedziba znajduje się  
w WOJEWÓDZTWIE WIELKOPOLSKIM

Przedsiębiorstwa z siedzibą w województwie wielkopolskim ogólny klimat koniunktury w **przetwórstwie przemysłowym** oceniają w styczniu optymistycznie, podobnie jak w grudniu. Bieżący portfel zamówień i produkcja rosną wolniej niż sygnalizowano przed miesiącem. Odpowiednie prognozy są bardziej optymistyczne niż w grudniu. Sytuacja finansowa oceniana jest mniej korzystnie niż przed miesiącem, jej pozytywne prognozy są zbliżone do formułowanych w grudniu. Planowany jest wzrost zatrudnienia, po niewielkich redukcjach zapowiadanych przed miesiącem. Przedsiębiorcy przewidują, że może utrzymać się wzrost cen wyrobów przemysłowych.

Ogólny klimat koniunktury w **budownictwie** oceniany jest w styczniu nieco mniej negatywnie niż w grudniu. Diagnozy portfela zamówień, produkcji budowlano-montażowej oraz sytuacji finansowej są bardziej niekorzystne niż przed miesiącem. Przewidywania w zakresie produkcji budowlano-montażowej i sytuacji finansowej są mniej pesymistyczne od formułowanych w grudniu, przy utrzymujących się niekorzystnych prognozach dotyczących portfela zamówień. Skala ograniczenia zatrudnienia może być mniej znacząca od planowanej przed miesiącem. Przedsiębiorcy przewidują, że ceny robót budowlano-montażowych będą spadać wolniej niż oczekiwano w grudniu.

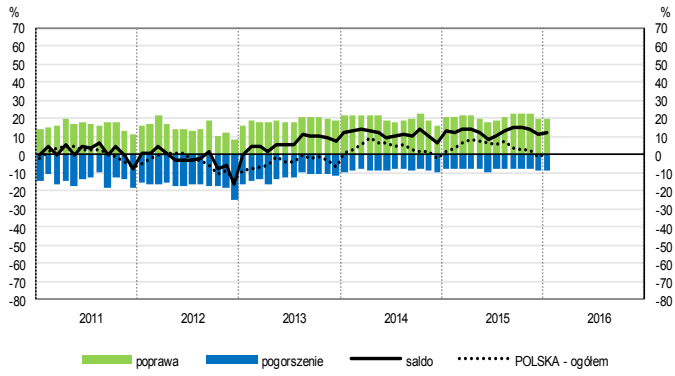
Ogólny klimat koniunktury w **handlu hurtowym** oceniany jest w styczniu korzystnie, podobnie jak w ubiegłym miesiącu. Diagnozy sprzedaży oraz sytuacji finansowej są pozytywne, lepsze niż w grudniu. Prognozy sprzedaży są nieco bardziej pesymistyczne od formułowanych przed miesiącem, przy nieznacznie mniej negatywnych przewidywaniach dotyczących sytuacji finansowej. Możliwy jest niewielki wzrost zatrudnienia, mniejszy od planowanego w grudniu. Przedsiębiorcy oczekują utrzymania dynamiki cen.

Ogólny klimat koniunktury w **handlu detalicznym** oceniany jest gorzej niż w grudniu. Oceny sprzedaży oraz sytuacji finansowej są korzystne, lepsze niż przed miesiącem. Odpowiednie przewidywania są pesymistyczne, gorsze od formułowanych w grudniu. Możliwy jest niewielki wzrost zatrudnienia, zbliżony do planowanego miesiąc wcześniej. Przedsiębiorcy zapowiadają spowolnienie dynamiki cen.

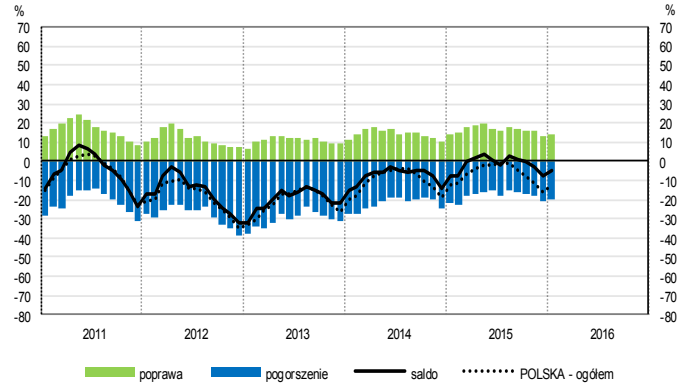
Kierujący firmami z sekcji **informacja i komunikacja** oraz **działalność związana z zakwaterowaniem i usługami gastronomicznymi** oceniają w styczniu koniunkturę optymistycznie, lepiej niż przed miesiącem i przed rokiem. Opinie w zakresie koniunktury zgłaszane przez jednostki z sekcji **transport i gospodarka magazynowa** są bardziej pesymistyczne od notowanych w styczniu 2015 r., przy pozytywnych ocenach z grudnia ubiegłego roku.

# OGÓLNY KLIMAT KONIUNKTURY WEDŁUG SEKCJI / DZIAŁÓW PKD

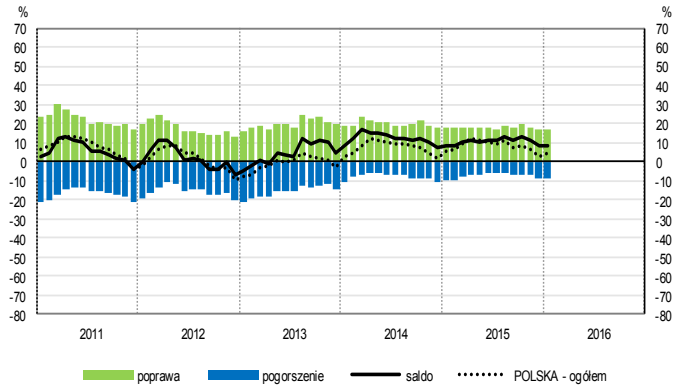
## Przetwórstwo przemysłowe (sekcja C)



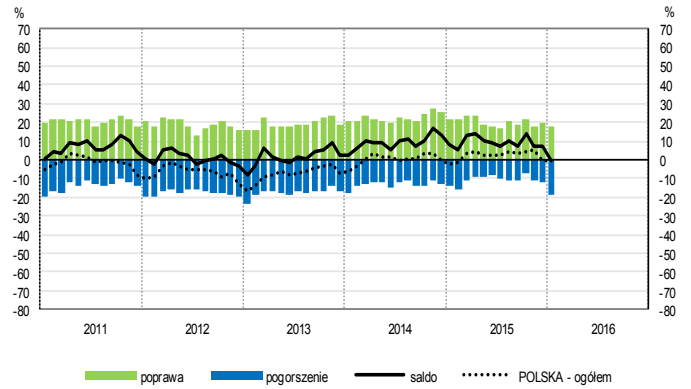
## Budownictwo (sekcja F)



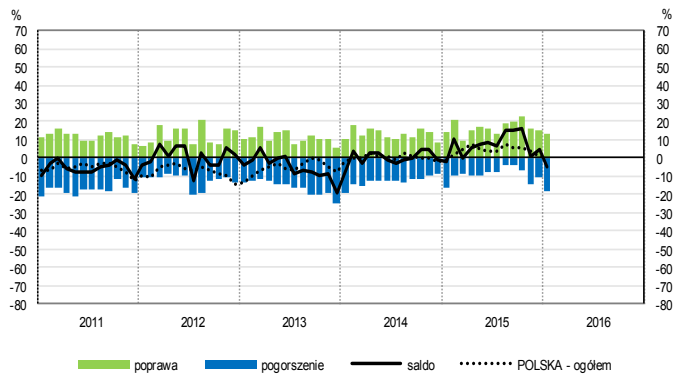
## Handel hurtowy (dział 46)



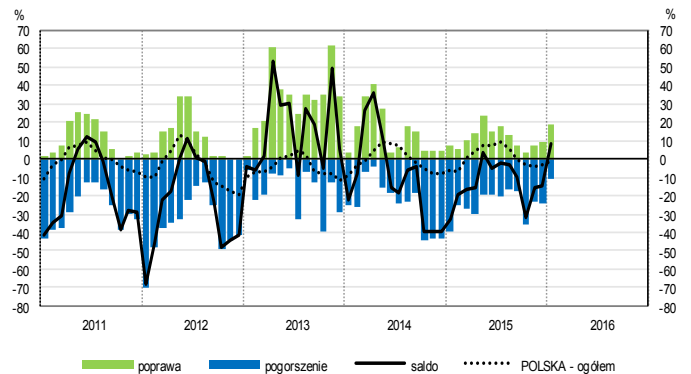
## Handel detaliczny (działy 45+47)



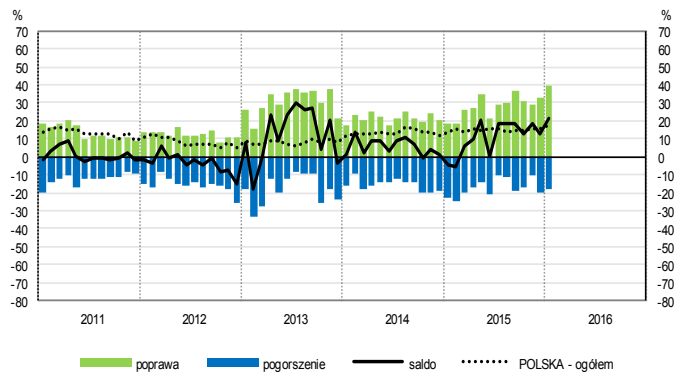
## Transport i gospodarka magazynowa (sekcja H)



## Zakwaterowanie i gastronomia (sekcja I)

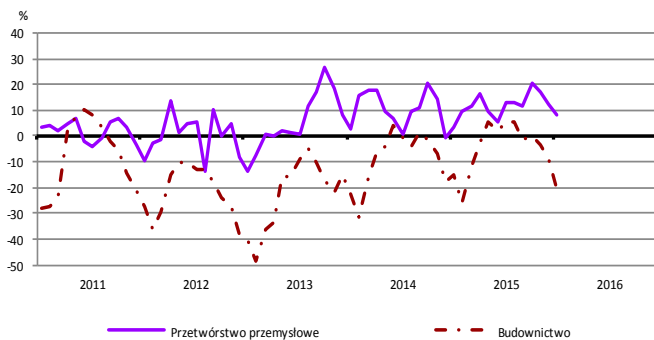


## Informacja i komunikacja (sekcja J)

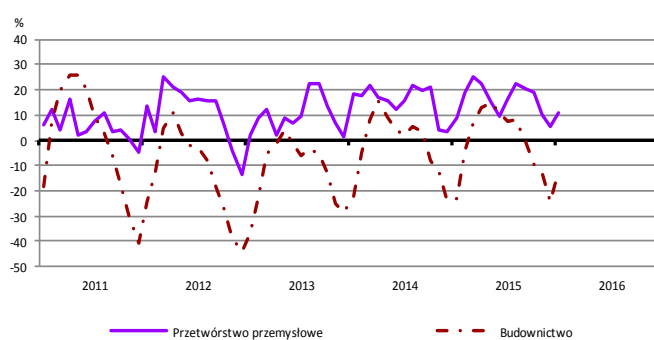


# WYBRANE WSKAŹNIKI WEDŁUG SEKCJI / DZIAŁÓW PKD

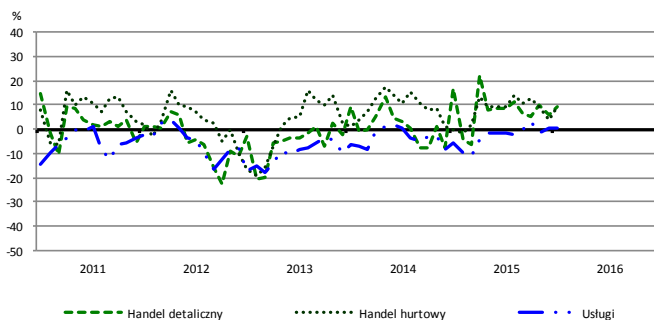
## Bieżąca produkcja



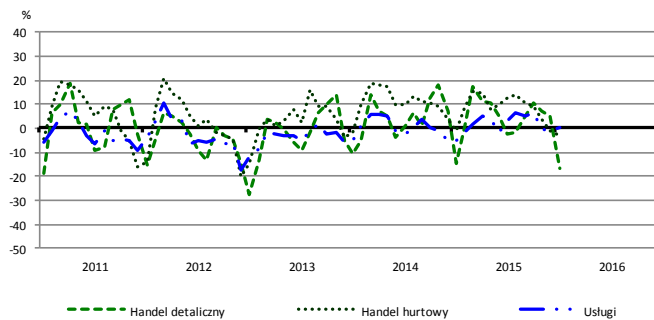
## Przewidywana produkcja



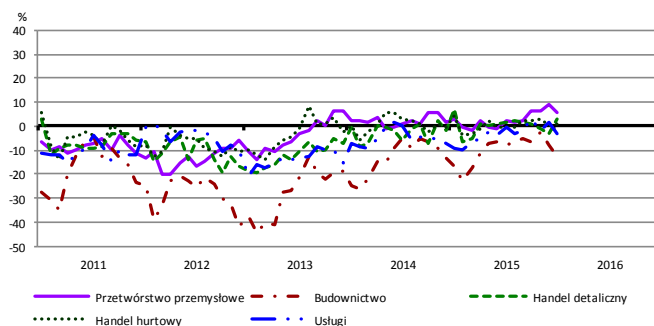
## Bieżąca sprzedaż



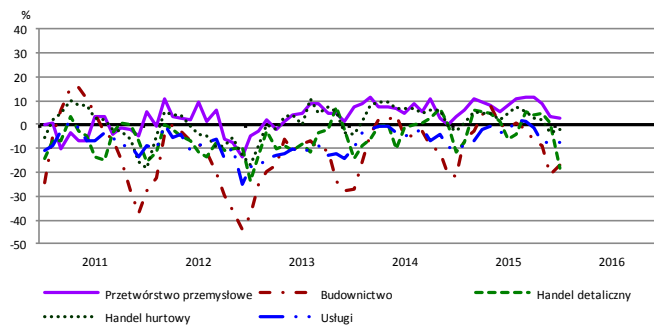
## Przewidywana sprzedaż



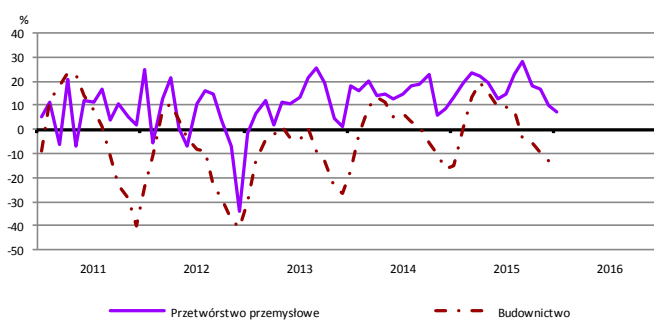
## Bieżąca sytuacja finansowa



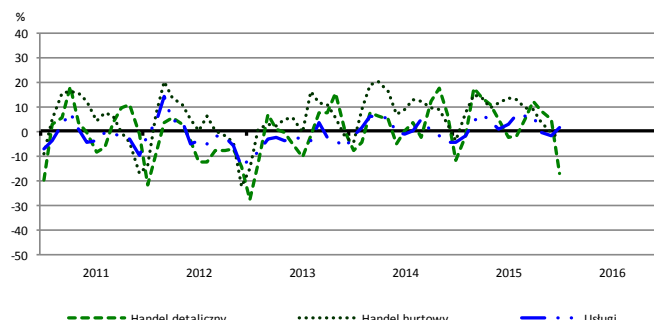
## Przewidywana sytuacja finansowa



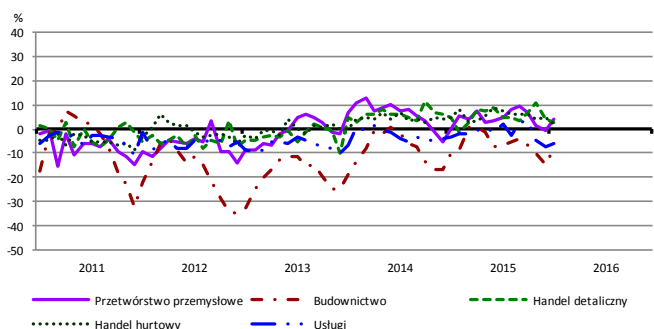
## Przewidywany portfel zamówień na rynku krajowym



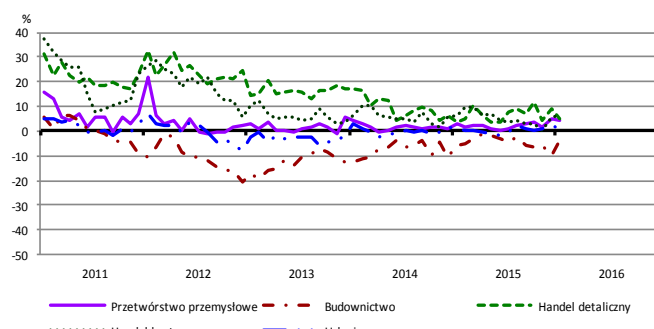
## Przewidywany popyt



## Przewidywane zatrudnienie

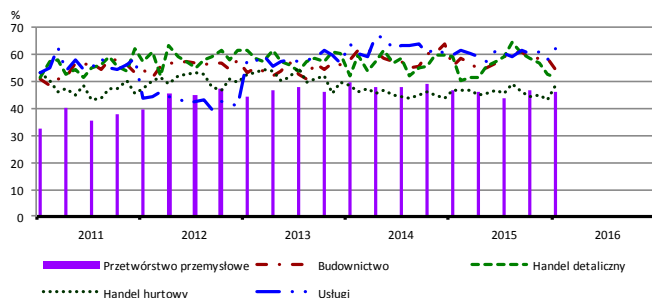


## Przewidywane ceny

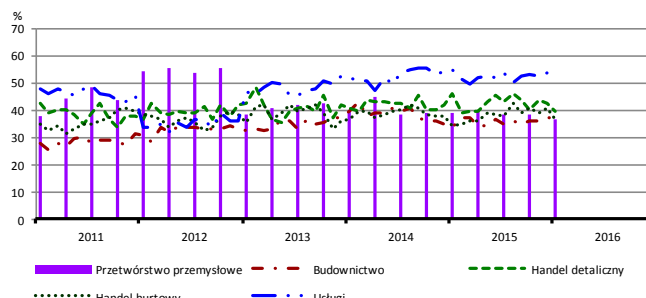


# BARIERY DZIAŁALNOŚCI GOSPODARCZEJ

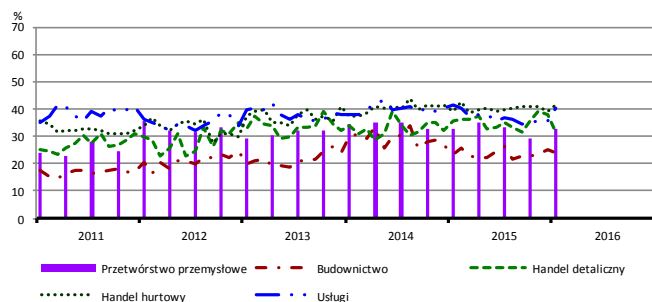
## Koszty zatrudnienia



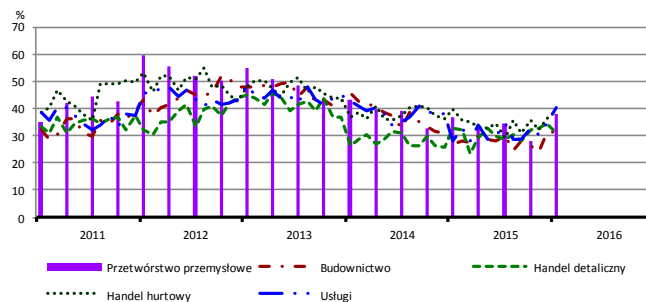
## Wysokie obciążenia na rzecz budżetu



## Niejasne i niespójne przepisy prawne



## Niepewność ogólnej sytuacji gospodarczej



Największy odsetek przedsiębiorców **nieodczuwających żadnych barier w prowadzeniu bieżącej działalności gospodarczej** w styczniu br. jest odnotowany w jednostkach prowadzących działalność z zakresu przetwórstwa przemysłowego (12,3%), w dalszej kolejności – usług (11,0%), handlu hurtowego (6,4%), handlu detalicznego (6,1%), budownictwa (4,9%).

W jednostkach z zakresu **przetwórstwa przemysłowego**, które nie sygnalizują braku utrudnień swojej działalności, najczęściej zgłaszaną barierą są koszty zatrudnienia (46,3% w styczniu br., 47,0% przed rokiem). Barierą, której znaczenie wzrosło w skali roku w największym stopniu jest niedobór pracowników (z 7,1% do 12,5%), a spadło – niedostateczny popyt na rynku krajowym (z 48,0% do 40,5%).

Największe trudności napotymane przez przedsiębiorstwa **budowlano-montażowe** zgłaszające bariery związane są z kosztami zatrudnienia (54,3% w styczniu br., 55,8% przed rokiem) oraz konkurencją na rynku (42,6% w styczniu br., 54,5% w analogicznym miesiącu ub. r. – jest to bariera, której znaczenie w skali roku spadło najbardziej). W porównaniu ze styczniem 2015 r. w największym stopniu wzrosło znaczenie bariery związanej z niedoborem wykwalifikowanych pracowników (z 19,2% do 32,4%).

Podmioty prowadzące działalność w zakresie **handlu hurtowego** najczęściej wskazują trudności związane z konkurencją na rynku (barierę tę sygnalizuje 56,3% przedsiębiorstw w styczniu br., 54,3% w analogicznym miesiącu ub. r.). Barierą, której znaczenie najbardziej wzrosło w skali roku jest niedobór pracowników (z 4,3% do 10,6%), a spadło – bariery związanej z trudnościami w rozrachunkach z kontrahentami (z 31,2% do 25,4%).

Przedsiębiorcy prowadzący działalność z zakresu **handlu detalicznego** najbardziej odczuwają trudności związane z konkurencją na rynku (barierę tę sygnalizuje w styczniu br. 74,7% przedsiębiorstw, 67,0% w analogicznym miesiącu ub. r.). Barierami, których znaczenie w ujęciu rocznym wzrosło w największym stopniu są niedobór pracowników (z 3,9% do 13,8%) oraz konkurencja na rynku, a spadło – bariery związanych z wysokimi odsetkami bankowymi (z 21,9% do 8,4%), kosztami zatrudnienia (z 59,2% do 51,4%) i wysokimi obciążeniami na rzecz budżetu (z 46,2% do 39,7%).

Największe trudności wskazywane przez firmy **usługowe** zgłaszające bariery związane są z kosztami zatrudnienia (62,3% w styczniu br., 59,8% przed rokiem) oraz wysokimi obciążeniami na rzecz budżetu (50,3% w styczniu br., 54,8% przed rokiem). W skali roku w największym stopniu wzrosło znaczenie bariery związanej z niepewnością ogólnej sytuacji gospodarczej (z 28,1% do 40,5%).

W **przetwórstwie przemysłowym** badaniem objęte są podmioty o liczbie pracujących 10 i więcej osób. W pozostałych badaniach (**budownictwo, handel hurtowy i detaliczny, usługi**) uczestniczą również podmioty o liczbie pracujących do 9 osób.

**Przetwórstwo przemysłowe** – sekcja C; **Budownictwo** – sekcja F; **Handel hurtowy** – dział 46; **Handel detaliczny** – działy 45 i 47  
**Usługi** – sekcje: H – Transport i gospodarka magazynowa, I – Działalność związana z zakwaterowaniem i usługami gastronomicznymi, J – Informacja i komunikacja, K – Działalność finansowa i ubezpieczeniowa, L – Działalność związana z obsługą rynku nieruchomości, M – Działalność profesjonalna, naukowa i techniczna, N – Działalność w zakresie usług administrowania i działalność wspierająca, P – Edukacja, Q – Opieka zdrowotna i pomoc społeczna, R – Działalność związana z kulturą, rozrywką i rekreacją, S – Pozostała działalność usługowa

Opracowanie merytoryczne:  
**Departament Przedsiębiorstw**  
Hanna Sękowska Tel. 22 608 36 51,  
Magdalena Świącka Tel. 22 608 35 50,  
Olga Gaca Tel. 22 608 36 51,  
Hubert Stefaniak Tel. 22 608 35 50,  
Łukasz Gontarz Tel. 22 608 35 50.

Rozpowszechnianie:  
**Rzecznik Prasowy Prezesa GUS**  
Artur Satora  
Tel: 22 608 3475, 22 608 3009  
e-mail: [rzecznik@stat.gov.pl](mailto:rzecznik@stat.gov.pl)

Wyniki badania koniunktury w przemyśle, budownictwie, handlu i usługach można znaleźć na stronie GUS  
[http://stat.gov.pl/obszary-tematyczne/koniunktura/koniunktura/publikacja\\_4.html](http://stat.gov.pl/obszary-tematyczne/koniunktura/koniunktura/publikacja_4.html)  
Zeszyt Metodologiczny „Badanie koniunktury gospodarczej GUS”, 2015  
[http://stat.gov.pl/obszary-tematyczne/koniunktura/koniunktura/publikacja\\_5.html](http://stat.gov.pl/obszary-tematyczne/koniunktura/koniunktura/publikacja_5.html)