



## KONIUNKTURA GOSPODARCZA

w październiku 2015 r.

opinie formułowane przez jednostki, których siedziba znajduje się  
w WOJEWÓDZTWIE WIELKOPOLSKIM

Przedsiębiorstwa z siedzibą w województwie wielkopolskim ogólny klimat koniunktury w **przetwórstwie przemysłowym** oceniają w październiku optymistycznie, podobnie jak we wrześniu. Bieżący portfel zamówień i produkcja rosną szybciej niż sygnalizowano przed miesiącem. Odpowiednie prognozy są korzystne, ale ostrożniejsze od formułowanych we wrześniu. Bieżąca sytuacja finansowa oceniana jest nieco bardziej pozytywnie niż przed miesiącem, przewidywania w tym zakresie są optymistyczne, zbliżone do prognoz z września. Planowany jest wzrost zatrudnienia, ale mniejszy od oczekiwanego przed miesiącem. Przedsiębiorcy zapowiadają, że ceny wyrobów przemysłowych mogą nadal rosnąć.

Ogólny klimat koniunktury w **budownictwie** oceniany jest w październiku w niewielkim stopniu niekorzystnie, gorzej niż przed miesiącem. Portfel zamówień oceniany jest nieznacznie pesymistycznie. Bieżąca produkcja budowlano-montażowa nie zmienia się. Utrzymują się negatywne oceny sytuacji finansowej. Odpowiednie prognozy są bardziej pesymistyczne od formułowanych we wrześniu. Skala zmniejszenia zatrudnienia może być nieco większa od planowanej przed miesiącem. Przedsiębiorcy przewidują, że ceny robót budowlano-montażowych będą spadać w stopniu zbliżonym do oczekiwanego we wrześniu.

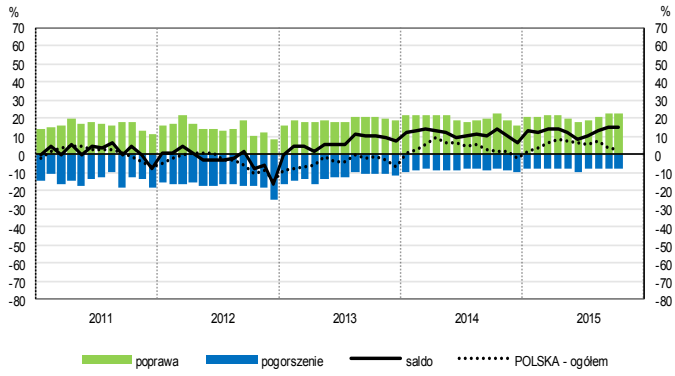
Ogólny klimat koniunktury w **handlu hurtowym** oceniany jest w październiku nieco bardziej pozytywnie niż w ubiegłym miesiącu. Nadal rośnie bieżąca sprzedaż. Utrzymują się optymistyczne diagnozy sytuacji finansowej. Odpowiednie przewidywania są korzystne, ale ostrożniejsze od formułowanych we wrześniu. Możliwy jest wzrost zatrudnienia, zbliżony do planowanego miesiąc wcześniej. Przedsiębiorcy przewidują utrzymanie dynamiki cen.

Ogólny klimat koniunktury w **handlu detalicznym** oceniany jest bardziej korzystnie niż we wrześniu. Utrzymują się pozytywne diagnozy sprzedaży oraz sytuacji finansowej. Przewidywania dotyczące sprzedaży są bardziej optymistyczne od formułowanych przed miesiącem. Prognozy sytuacji finansowej są korzystne, ale nieco ostrożniejsze od zgłaszanych we wrześniu. Możliwy jest dalszy wzrost zatrudnienia. Przedsiębiorcy przewidują przyspieszenie dynamiki cen.

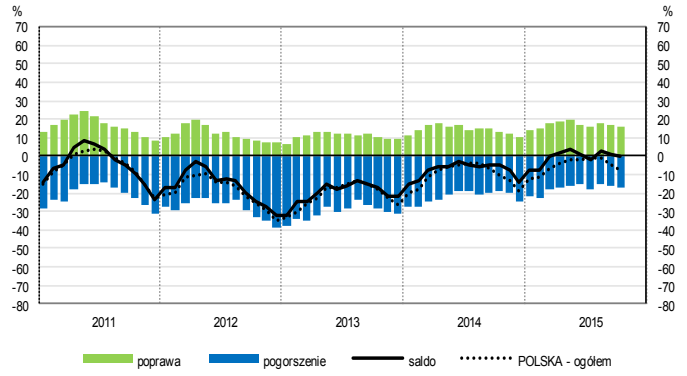
Kierujący firmami z sekcji **transport i gospodarka magazynowa** oceniają w październiku koniunkturę korzystnie, podobnie jak przed miesiącem i lepiej niż przed rokiem. Oceny koniunktury zgłaszane przez jednostki z sekcji **informacja i komunikacja** są mniej optymistyczne od notowanych we wrześniu br., ale lepsze od sygnalizowanych w październiku ub. r. Dyrektorzy podmiotów z sekcji **działalność związana z zakwaterowaniem i usługami gastronomicznymi** oceniają koniunkturę bardziej pesymistycznie niż przed miesiącem, ale lepiej niż przed rokiem.

# OGÓLNY KLIMAT KONIUNKTURY WEDŁUG SEKCJI / DZIAŁÓW PKD

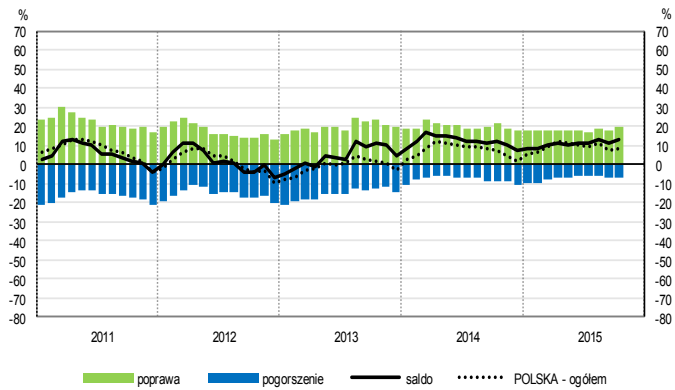
## Przetwórstwo przemysłowe (sekcja C)



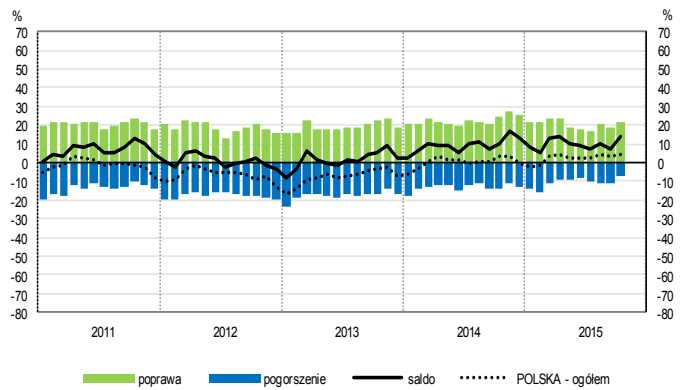
## Budownictwo (sekcja F)



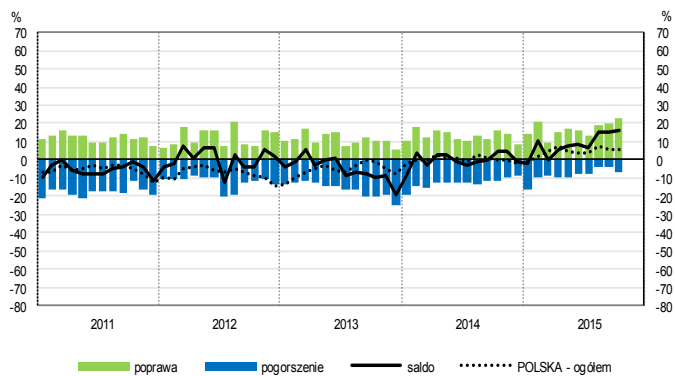
## Handel hurtowy (dział 46)



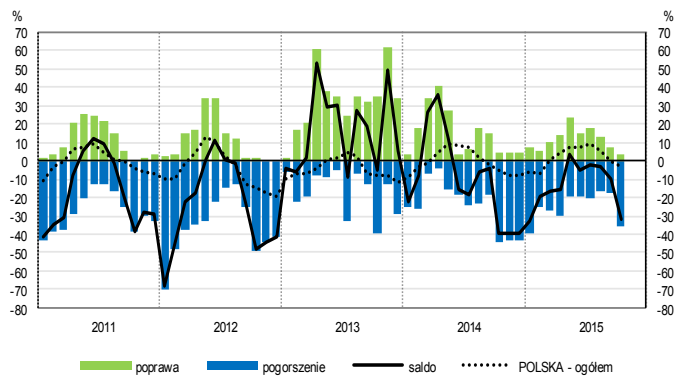
## Handel detaliczny (działy 45+47)



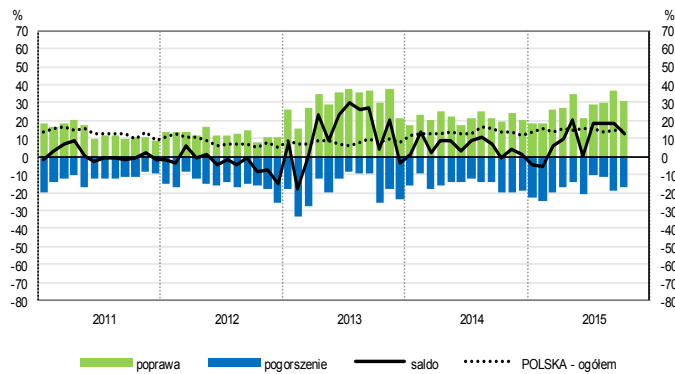
## Transport i gospodarka magazynowa (sekcja H)



## Zakwaterowanie i gastronomia (sekcja I)

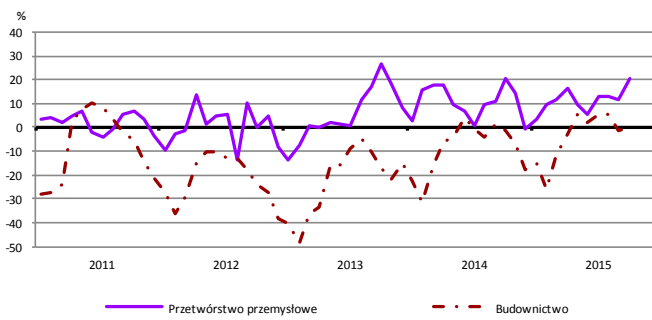


## Informacja i komunikacja (sekcja J)

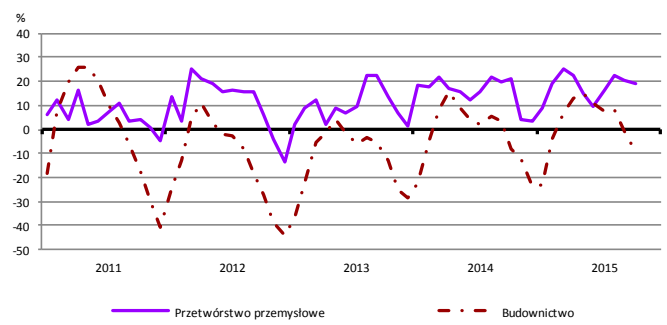


# WYBRANE WSKAŹNIKI WEDŁUG SEKCJI / DZIAŁÓW PKD

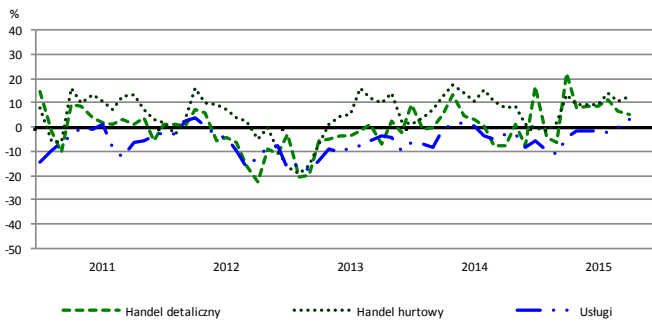
## Bieżąca produkcja



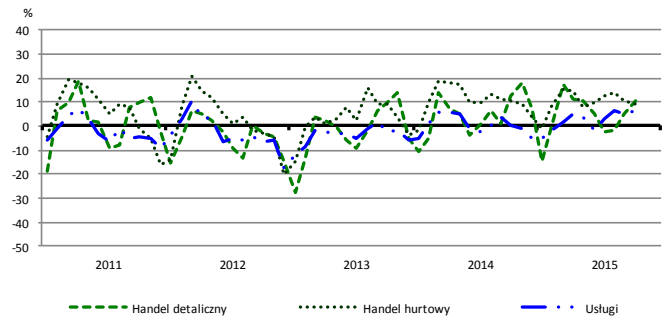
## Przewidywana produkcja



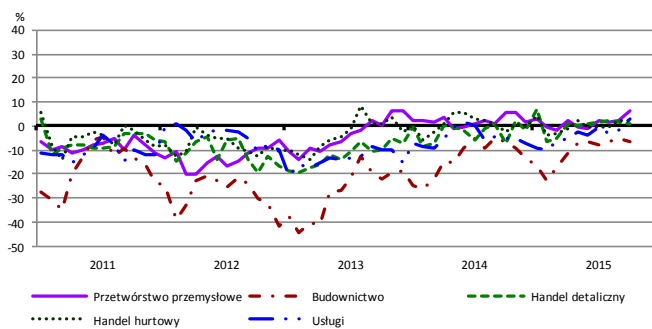
## Bieżąca sprzedaż



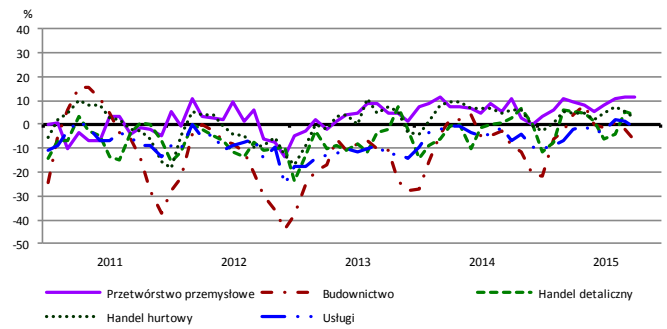
## Przewidywana sprzedaż



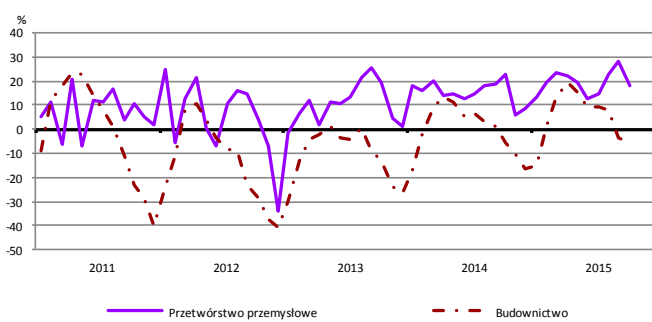
## Bieżąca sytuacja finansowa



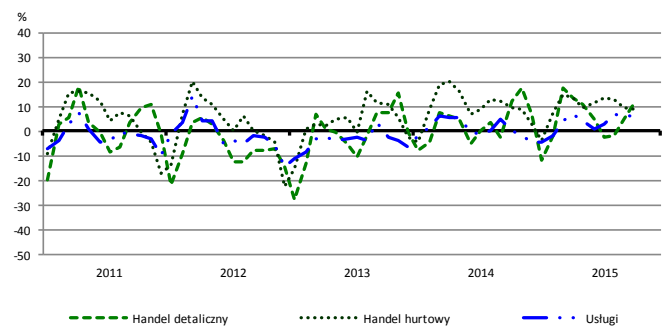
## Przewidywana sytuacja finansowa



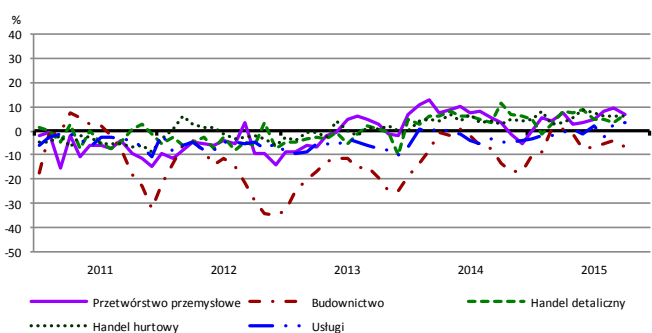
## Przewidywany portfel zamówień na rynku krajowym



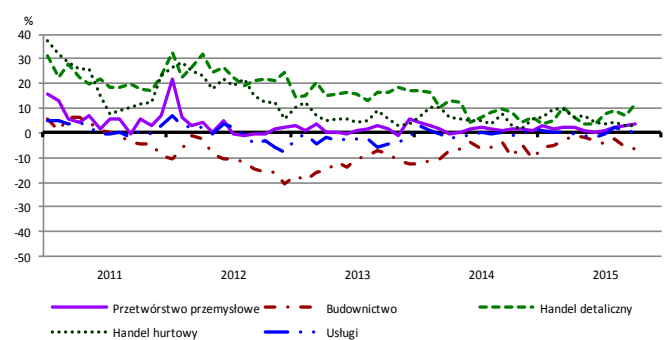
## Przewidywany popyt



## Przewidywane zatrudnienie

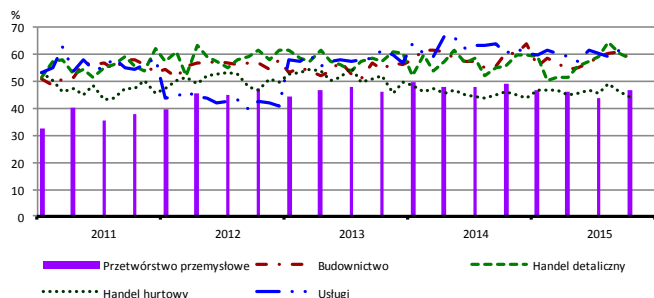


## Przewidywane ceny

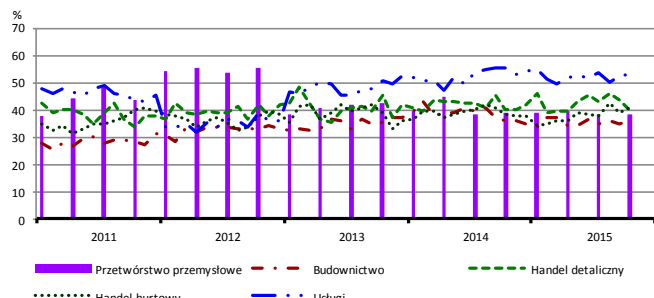


# BARIERY DZIAŁALNOŚCI GOSPODARCZEJ

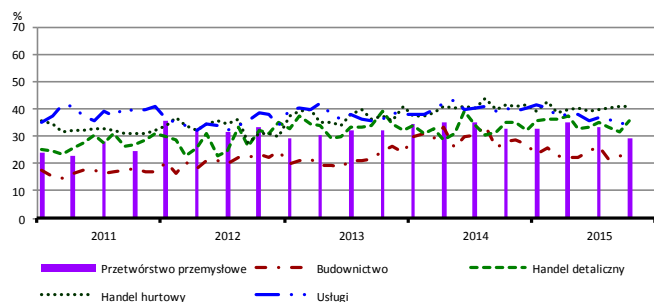
## Koszty zatrudnienia



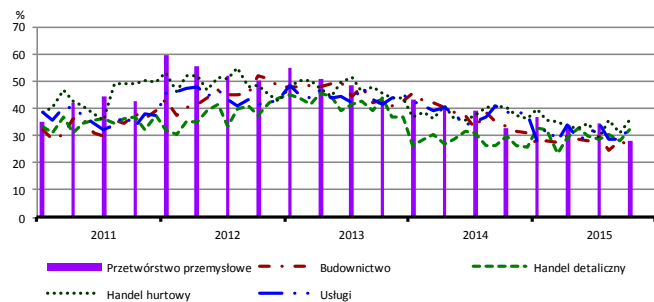
## Wysokie obciążenia na rzecz budżetu



## Niejasne i niespójne przepisy prawne



## Niepewność ogólnej sytuacji gospodarczej



Największy odsetek przedsiębiorców **nieodczuwających żadnych barier w prowadzeniu bieżącej działalności gospodarczej** w październiku br. jest odnotowany w jednostkach prowadzących działalność z zakresu przetwórstwa przemysłowego (11,3%), w dalszej kolejności – usług (10,6%), handlu detalicznego (8,4%), budownictwa (5,9%), handlu hurtowego (4,5%).

W jednostkach z zakresu **przetwórstwa przemysłowego**, które nie sygnalizują braku utrudnień swojej działalności, najczęściej zgłaszanymi barierami są koszty zatrudnienia (47% w październiku br., 49% przed rokiem), niedostateczny popyt na rynku krajowym (42% w październiku br., 47% w analogicznym miesiącu ub. r.) oraz wysokie obciążenia na rzecz budżetu (39% w październiku bieżącego i ubiegłego roku). Bariery, której znaczenie wzrosło w skali roku w największym stopniu jest niedobór wykwalifikowanych pracowników (z 27% do 31%), a spadło – niedostateczny popyt na rynku krajowym oraz niepewność ogólnej sytuacji gospodarczej (z 33% do 28%).

Największe trudności napotymane przez przedsiębiorstwa **budowlano-montażowe** zgłaszające bariery związane są z kosztami zatrudnienia (59% w październiku br., 60% w analogicznym miesiącu ub. r.) oraz konkurencją na rynku (52% w październiku br., 53% przed rokiem). W porównaniu z październikiem 2014 r. w największym stopniu spadło znaczenie barier związanych z kosztami finansowej obsługi działalności (z 33% do 24%), trudnościami z uzyskaniem kredytu (z 18% do 11%) oraz niepewnością ogólnej sytuacji gospodarczej (z 33% do 27%).

Podmioty prowadzące działalność w zakresie **handlu hurtowego** najczęściej wskazują trudności związane z konkurencją na rynku (barierę tę sygnalizuje 59% przedsiębiorstw w październiku br., 55% w analogicznym miesiącu ub. r.).

Przedsiębiorcy prowadzący działalność z zakresu **handlu detalicznego** najbardziej odczuwają trudności związane z konkurencją na rynku (barierę tę sygnalizuje w październiku br. 69% przedsiębiorstw, 57% w analogicznym miesiącu ub. r. – jest to bariera, której znaczenie w skali roku zwiększyło się najbardziej). Bariery, której znaczenie w ujęciu rocznym spadło w największym stopniu są wysokie odsetki bankowe (z 23% do 14%).

Największe trudności wskazywane przez firmy **usługowe** zgłaszające bariery związane są z kosztami zatrudnienia (60% w październiku br., 61% przed rokiem) oraz wysokimi obciążeniami na rzecz budżetu (53% w październiku br., 55% przed rokiem). W porównaniu z październikiem 2014 r. w największym stopniu spadło znaczenie barier związanych z niejasnymi i niespójnymi przepisami prawnymi (z 41% do 35%) oraz niepewnością ogólnej sytuacji gospodarczej (z 38% do 33%).

W **przetwórstwie przemysłowym** badaniem objęte są podmioty o liczbie pracujących 10 i więcej osób. W pozostałych badaniach (**budownictwo, handel hurtowy i detaliczny, usługi**) uczestniczą również podmioty o liczbie pracujących do 9 osób.

**Przetwórstwo przemysłowe** — sekcja C; **Budownictwo** — sekcja F; **Handel hurtowy** — dział 46; **Handel detaliczny** — działy 45 i 47  
**Usługi** — sekcje: H – Transport i gospodarka magazynowa, I – Działalność związana z zakwaterowaniem i usługami gastronomicznymi, J – Informacja i komunikacja, K – Działalność finansowa i ubezpieczeniowa, L – Działalność związana z obsługą rynku nieruchomości, M – Działalność profesjonalna, naukowa i techniczna, N – Działalność w zakresie usług administrowania i działalność wspierająca, P – Edukacja, Q – Opieka zdrowotna i pomoc społeczna, R – Działalność związana z kulturą, rozrywką i rekreacją, S – Pozostała działalność usługowa

Opracowanie merytoryczne:  
**Departament Przedsiębiorstw**  
Hanna Sękowska Tel. 22 608 36 51,  
Magdalena Świącka Tel. 22 608 35 50,  
Olga Gaca Tel. 22 608 36 51,  
Hubert Stęfaniak Tel. 22 608 35 50,  
Łukasz Gontarz Tel. 22 608 35 50.

Rozpowszechnianie:  
**Rzecznik Prasowy Prezesa GUS**  
Artur Satora  
Tel: 22 608 3475, 22 608 3009  
e-mail: [rzecznik@stat.gov.pl](mailto:rzecznik@stat.gov.pl)

Wyniki badania koniunktury w przemyśle, budownictwie, handlu i usługach można znaleźć na stronie GUS  
<http://stat.gov.pl/obszary-tematyczne/koniunktura/koniunktura/koniunktura-w-przemysle-budownictwie-handlu-i-uslugach-2000-2015.4.8.html>  
Zeszyt Metodologiczny „Badanie koniunktury gospodarczej GUS”, 2015  
[http://stat.gov.pl/download/gfx/portalinformacyjny/pl/defaultaktualnosci/5516/5/6/1/badanie\\_koniunktury\\_gospodarczej\\_2015.pdf](http://stat.gov.pl/download/gfx/portalinformacyjny/pl/defaultaktualnosci/5516/5/6/1/badanie_koniunktury_gospodarczej_2015.pdf)