

KONIUNKTURA GOSPODARCZA

w maju 2014 r.

opinie formułowane przez jednostki, których siedziba znajduje się
w WOJEWÓDZTWIE WIELKOPOLSKIM

Przedsiębiorstwa z siedzibą w województwie wielkopolskim ogólny klimat koniunktury w **przetwórstwie przemysłowym** oceniają w maju korzystnie, podobnie jak w kwietniu. Oceny bieżącego portfela zamówień i produkcji są pozytywne, ale ostrożniejsze od zgłaszanych w ubiegłym miesiącu. Utrzymują się optymistyczne prognozy w tym zakresie. Sytuacja finansowa oceniana jest nieznacznie negatywnie, jej korzystne przewidywania są zbliżone do formułowanych w ubiegłym miesiącu. Przedsiębiorcy planują wzrost zatrudnienia w skali nieco większej niż zapowiadano w kwietniu. W najbliższych miesiącach ceny wyrobów przemysłowych mogą utrzymywać się na dotychczasowym poziomie.

Ogólny klimat koniunktury w **budownictwie** oceniany jest w maju negatywnie, podobnie jak w kwietniu. Utrzymują się niekorzystne diagnozy sytuacji finansowej, odpowiednie przewidywania są optymistyczne. Oceny portfela zamówień oraz produkcji budowlano-montażowej są mniej pesymistyczne niż w ubiegłym miesiącu. Odpowiednie prognozy są mniej korzystne od przewidywań formułowanych w kwietniu. Może utrzymać się skala redukcji zatrudnienia zapowiadana w ubiegłym miesiącu. Ceny robót budowlano-montażowych mogą spadać w stopniu zbliżonym do oczekiwanego w kwietniu.

Ogólny klimat koniunktury w **handlu hurtowym** oceniany jest w maju optymistycznie, podobnie jak w ubiegłym miesiącu. Utrzymują się pozytywne prognozy sprzedaży oraz sytuacji finansowej. Odpowiednie diagnozy są korzystne, lepsze od sygnalizowanych w kwietniu. Zatrudnienie w najbliższych trzech miesiącach może się nadal zwiększać. Ceny mogą rosnąć w tempie zbliżonym do oczekiwanego w kwietniu.

Utrzymują się pozytywne oceny ogólnego klimatu koniunktury w **handlu detalicznym**. Diagnozy sprzedaży są optymistyczne, lepsze od sygnalizowanych przed miesiącem. Odpowiednie prognozy są nieco mniej pozytywne od formułowanych w kwietniu. Zdaniem przedsiębiorców, ich sytuacja finansowa nie ulega zmianie, nie przewidują zmian również w najbliższych trzech miesiącach. Zatrudnienie może rosnąć nieco bardziej znacząco niż zapowiadano w kwietniu. Przedsiębiorcy oczekują, iż ceny towarów będą rosnąć w tempie zbliżonym do prognozowanego przed miesiącem.

Kierujący jednostkami z sekcji **działalność związana z zakwaterowaniem i usługami gastronomicznymi** oceniają w maju koniunkturę mniej optymistycznie niż przed miesiącem i przed rokiem. Oceny koniunktury formułowane przez podmioty z sekcji **informacja i komunikacja** są korzystne, zbliżone do zgłaszanych w kwietniu bieżącego i maju ubiegłego roku. Również pozytywne, podobne do opinii sprzed miesiąca oceny koniunktury sygnalizują dyrektorzy firm z sekcji **transport i gospodarka magazynowa**, opinie te są jednak lepsze niż przed rokiem.

W **przetwórstwie przemysłowym** badaniem objęte są podmioty o liczbie pracujących 10 i więcej osób. W pozostałych badaniach (**budownictwo, handel hurtowy i detaliczny, usługi**) uczestniczą również podmioty o liczbie pracujących do 9 osób.

Przetwórstwo przemysłowe — sekcja C; **Budownictwo** — sekcja F; **Handel hurtowy** — dział 46; **Handel detaliczny** — działy 45 i 47

Usługi — sekcje: H – Transport i gospodarka magazynowa, I – Działalność związana z zakwaterowaniem i usługami gastronomicznymi, J – Informacja i komunikacja, K – Działalność finansowa i ubezpieczeniowa, L – Działalność związana z obsługą rynku nieruchomości, M – Działalność profesjonalna, naukowa i techniczna, N – Działalność w zakresie usług administrowania i działalność wspierająca, P – Edukacja, Q – Opieka zdrowotna i pomoc społeczna, R – Działalność związana z kulturą, rozrywką i rekreacją, S – Pozostała działalność usługowa

Opracowanie:

Departament Przedsiębiorstw

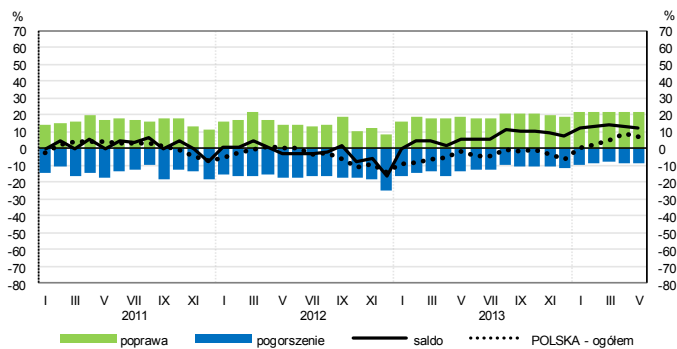
Kontakt w sprawach merytorycznych:

Hanna Sękowska tel. 22 608 36 51, Magdalena Świącka tel. 22 608 35 50, Olga Gaca tel. 22 608 36 51,

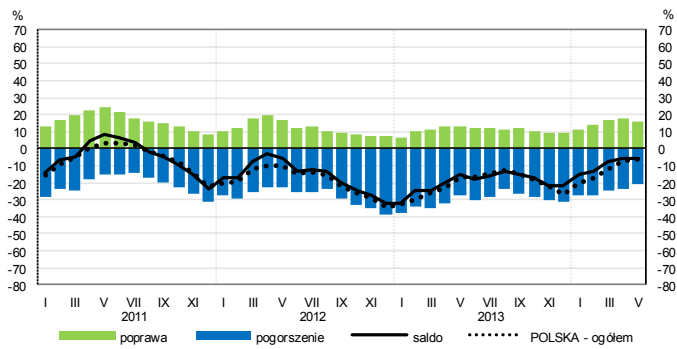
Hubert Stefaniak tel. 22 608 35 50, Łukasz Gontarz tel. 22 608 36 51.

OGÓLNY KLIMAT KONIUNKTURY WEDŁUG SEKCJI / DZIAŁÓW PKD

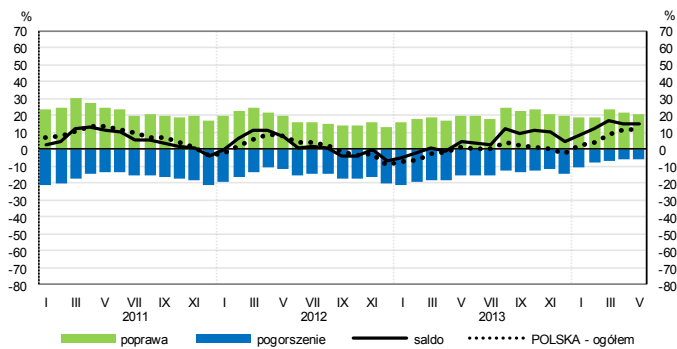
Przetwórstwo przemysłowe (sekcja C)



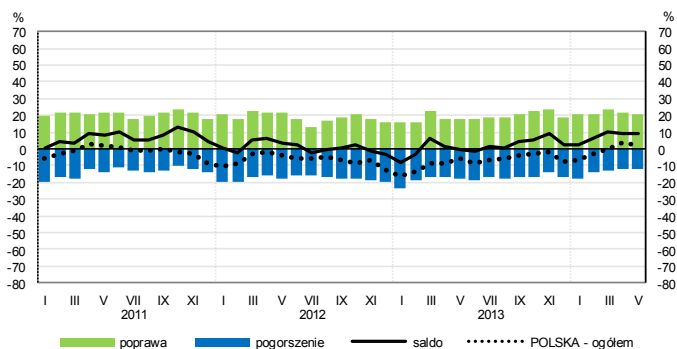
Budownictwo (sekcja F)



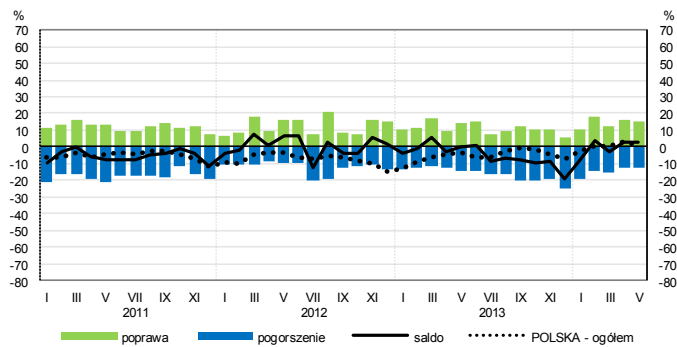
Handel hurtowy (dział 46)



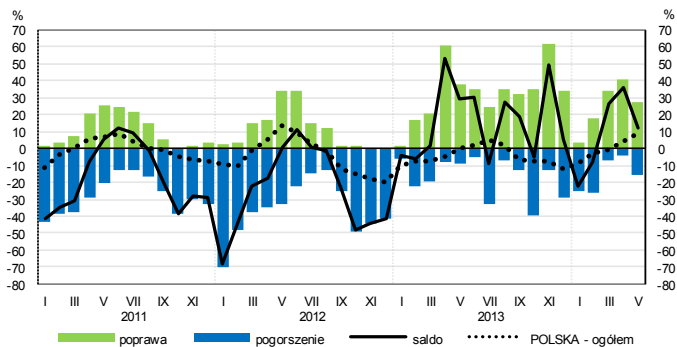
Handel detaliczny (dział 45+47)



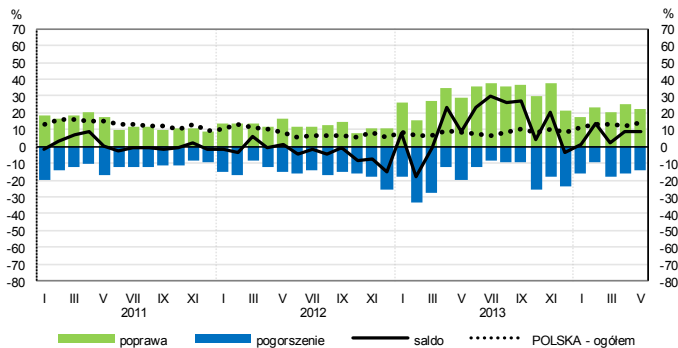
Transport i gospodarka magazynowa (sekcja H)



Zakwaterowanie i gastronomia (sekcja I)

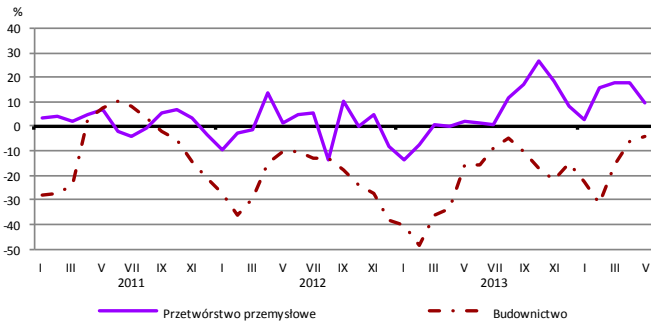


Informacja i komunikacja (sekcja J)

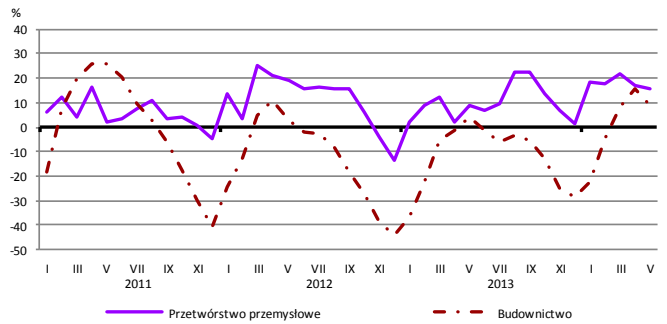


WYBRANE WSKAŹNIKI WEDŁUG SEKCJI / DZIAŁÓW PKD

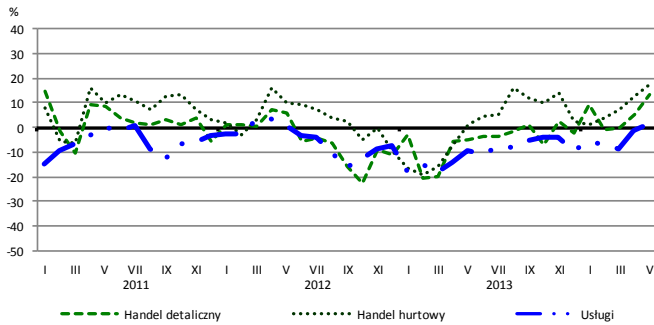
Bieżąca produkcja



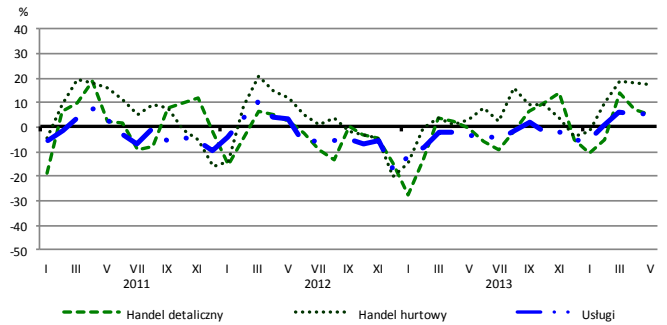
Przewidywana produkcja



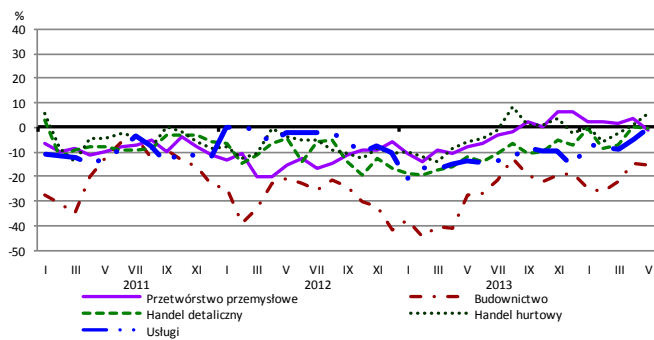
Bieżąca sprzedaż



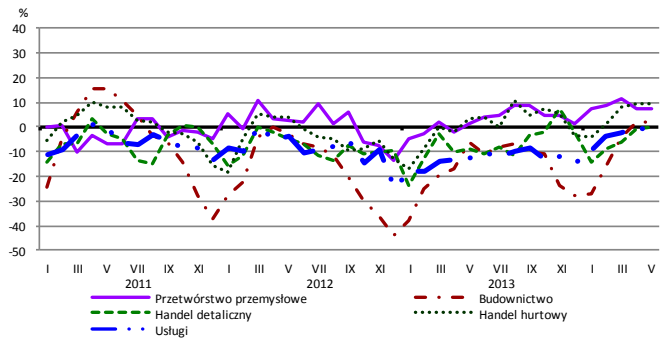
Przewidywana sprzedaż



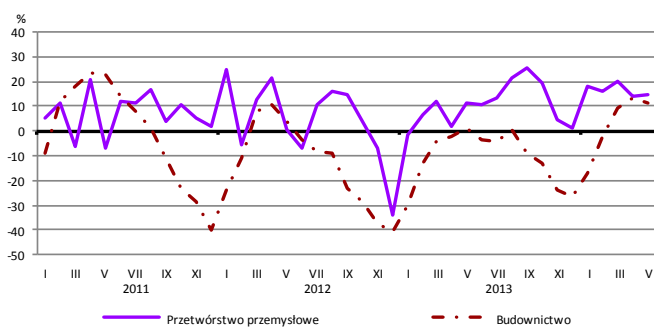
Bieżąca sytuacja finansowa



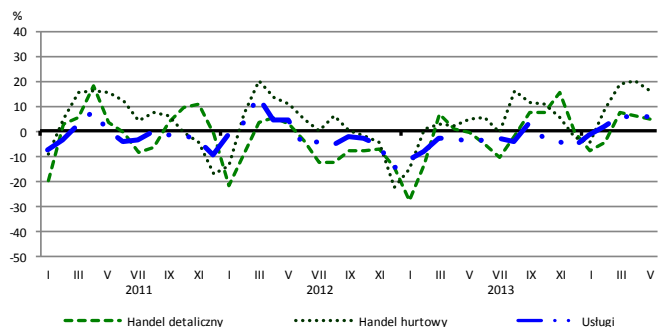
Przewidywana sytuacja finansowa



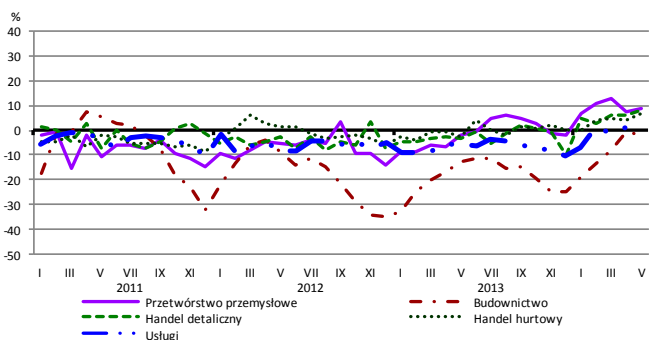
Przewidywany portfel zamówień na rynku krajowym



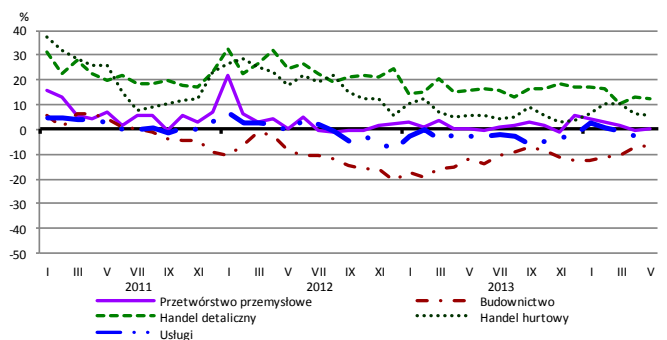
Przewidywany popyt



Przewidywane zatrudnienie

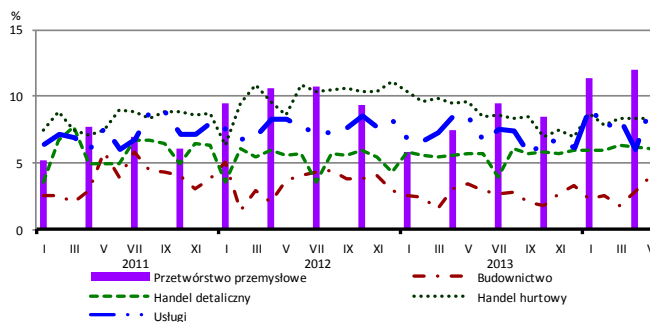


Przewidywane ceny

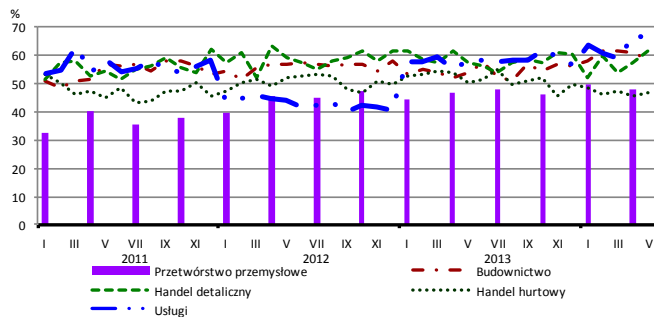


BARIERY DZIAŁALNOŚCI GOSPODARCZEJ

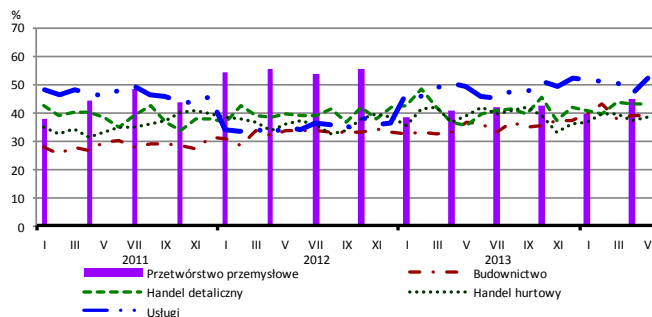
Brak barier



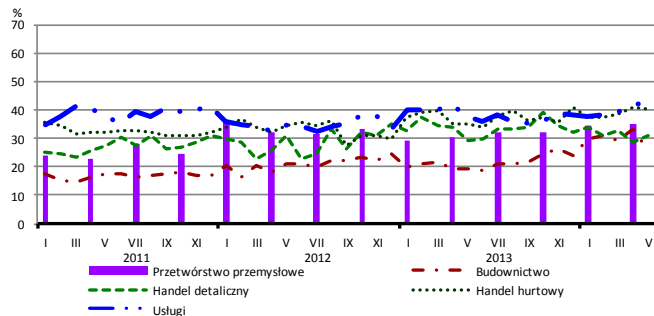
Koszty zatrudnienia



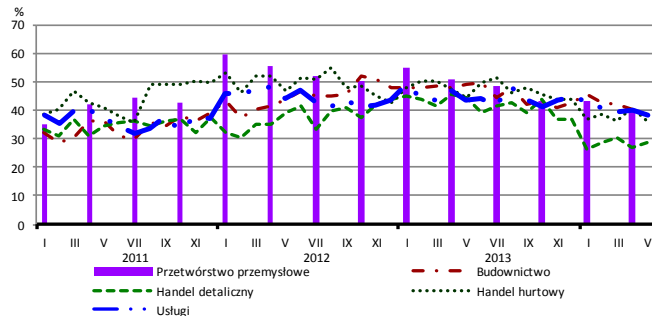
Wysokie obciążenia na rzecz budżetu



Niejasne i niespójne przepisy prawne



Niepewność ogólnej sytuacji gospodarczej



Największy odsetek przedsiębiorców **nieodczuwających żadnych barier w prowadzeniu bieżącej działalności gospodarczej** w maju br. jest odnotowany w jednostkach prowadzących działalność z zakresu usług (9,2%), w dalszej kolejności – handlu hurtowego (8,4%), handlu detalicznego (6,1%), budownictwa (3,9%).

Największe trudności napotymane przez przedsiębiorstwa **budowlano-montażowe** zgłaszające bariery związane są z konkurencją na rynku (59% w maju br., 60% przed rokiem) oraz kosztami zatrudnienia (59% w maju br., 54% w analogicznym miesiącu ub. r.). W skali roku w największym stopniu wzrosło znaczenie bariery związanej z niejasnymi i niespójnymi przepisami prawnymi (z 19% do 26%), natomiast spadło – barier związanych z niepewnością ogólnej sytuacji gospodarczej (z 49% do 39%) oraz niedostatecznym popytem (z 44% do 34%).

Podmioty prowadzące działalność w zakresie **handlu hurtowego** najczęściej wskazują trudności związane z konkurencją na rynku (barierę tę sygnalizuje w maju br. 56% przedsiębiorstw, 59% w analogicznym miesiącu ub. r.). Bariery, której znaczenie najbardziej wzrosło w skali roku są niejasne i niespójne przepisy prawne (z 35% do 40%), a spadło – barier związanych z niedostatecznym popytem (z 34% do 25%), niepewnością ogólnej sytuacji gospodarczej (z 44% do 36%), a także trudnościami w rozrachunkach z kontrahentami (z 38% do 30%).

Przedsiębiorcy prowadzący działalność z zakresu **handlu detalicznego** najbardziej odczuwają bariery związane z konkurencją na rynku (barierę tę sygnalizuje w maju br. 62% przedsiębiorstw, 56% w analogicznym miesiącu ub. r.) oraz kosztami zatrudnienia (61% w maju br., 58% przed rokiem). Bariery, których znaczenie najbardziej wzrosło w skali roku są wysokie obciążenia na rzecz budżetu (z 36% do 43%) i konkurencja na rynku, a spadło – bariery związanej z niepewnością ogólnej sytuacji gospodarczej (z 44% do 29%).

Największe trudności wskazywane przez firmy **usługowe** zgłaszające bariery związane są z kosztami zatrudnienia (66% w maju br., 58% w analogicznym okresie ub. r. – jest to bariera, której znaczenie w skali roku wzrosło w największym stopniu). W porównaniu z majem ubiegłego roku najbardziej zmniejszyła się uciążliwość bariery związanej z niepewnością ogólnej sytuacji gospodarczej (z 44% do 38%).

Departament Przedsiębiorstw GUS, Al. Niepodległości 208, 00-925 Warszawa, tel. (22) 608 36 51

Wyniki badania koniunktury w przemyśle, budownictwie, handlu i usługach można znaleźć na stronie GUS

<http://stat.gov.pl/obszary-tematyczne/koniunktura/koniunktury/koniunktura-w-przemysle-budownictwie-handlu-i-uslugach-2000-2014.4.8.html>

Zeszyt Metodologiczny „Badanie koniunktury gospodarczej GUS”, 2014

http://stat.gov.pl/download/gfx/portalinformacyjny/pl/defaultaktualnosci/5516/5/5/1/badanie_koniunktury_gospodarczej_2014_05_22.pdf