



KONIUNKTURA GOSPODARCZA

w czerwcu 2015 r.

**opinie formułowane przez jednostki, których siedziba znajduje się
w WOJEWÓDZTWIE WIELKOPOLSKIM**

Przedsiębiorstwa z siedzibą w województwie wielkopolskim ogólny klimat koniunktury w **przetwórstwie przemysłowym** oceniają w czerwcu mniej korzystnie niż w maju. Opinie dotyczące portfela zamówień i produkcji są mniej optymistyczne od zgłaszanych w ubiegłym miesiącu. Sytuacja finansowa oceniana jest nieznacznie negatywnie. Odpowiednie prognozy są pozytywne, ale ostrożniejsze od formułowanych w maju. Planowany jest niewielki wzrost zatrudnienia, w skali zbliżonej do zapowiadanej przed miesiącem. Przedsiębiorcy przewidują, że ceny wyrobów przemysłowych mogą utrzymywać się na dotychczasowym poziomie.

Ogólny klimat koniunktury w **budownictwie** oceniany jest w czerwcu nieco mniej korzystnie niż w ubiegłym miesiącu. Diagnozy portfela zamówień są nieznacznie pozytywne. Utrzymują się negatywne oceny sytuacji finansowej. Produkcja budowlano-montażowa oceniana jest mniej korzystnie niż w maju. Przewidywania dotyczące portfela zamówień oraz produkcji budowlano-montażowej są mniej optymistyczne od prognoz z ubiegłego miesiąca. Przewidywania wskazują, że sytuacja finansowa może nie zmienić się. Redukcje zatrudnienia mogą być większe od planowanych w maju. Przedsiębiorcy przewidują, że ceny robót budowlano-montażowych będą spadać w stopniu zbliżonym do oczekiwanego przed miesiącem.

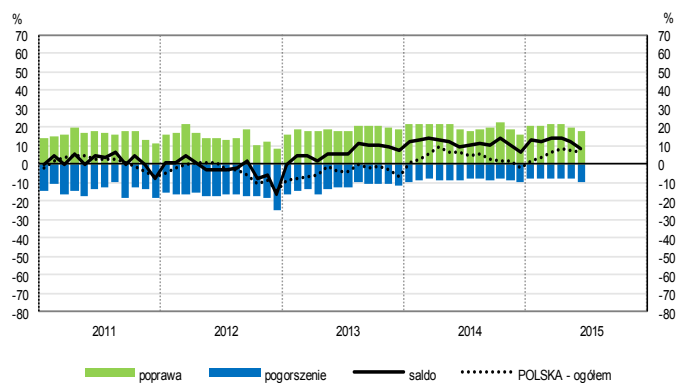
Ogólny klimat koniunktury w **handlu hurtowym** oceniany jest w czerwcu korzystnie, podobnie jak w ubiegłym miesiącu. Diagnozy sprzedaży są optymistyczne, podobne jak w maju. Odpowiednie prognozy są nieco bardziej pozytywne od formułowanych miesiąc wcześniej. Oceny sytuacji finansowej są nieznacznie negatywne, gorsze niż w maju. Przewidywania w tym zakresie są mniej optymistyczne od zgłaszanych miesiąc wcześniej. Możliwy jest dalszy wzrost zatrudnienia. Przedsiębiorcy przewidują spowolnienie dynamiki cen.

Ogólny klimat koniunktury w **handlu detalicznym** oceniany jest korzystnie, podobnie jak w maju. Utrzymują się optymistyczne oceny sprzedaży oraz sytuacji finansowej. Odpowiednie przewidywania są pozytywne, ale ostrożniejsze od formułowanych przed miesiącem. Możliwy jest dalszy wzrost zatrudnienia. Przedsiębiorcy przewidują utrzymanie dynamiki cen.

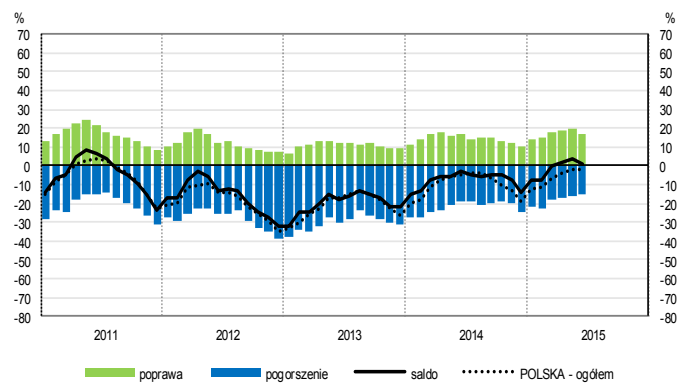
Kierujący firmami z sekcji **transport i gospodarka magazynowa** oceniają w czerwcu koniunkturę korzystnie, podobnie jak przed miesiącem i lepiej niż przed rokiem. Oceny koniunktury zgłaszane przez jednostki z sekcji **informacja i komunikacja** są gorsze od optymistycznych opinii odnotowanych w maju bieżącego i czerwcu ubiegłego roku. Podmioty z sekcji **działalność związana z zakwaterowaniem i usługami gastronomicznymi** oceniają koniunkturę mniej pesymistycznie niż przed rokiem, wobec pozytywnych opinii formułowanych przed miesiącem.

OGÓLNY KLIMAT KONIUNKTURY WEDŁUG SEKCJI / DZIAŁÓW PKD

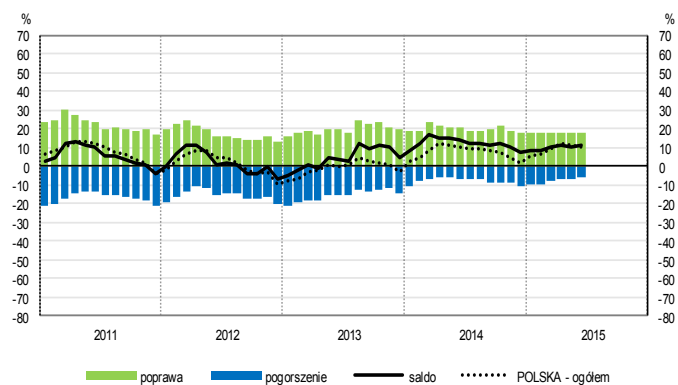
Przetwórstwo przemysłowe (sekcja C)



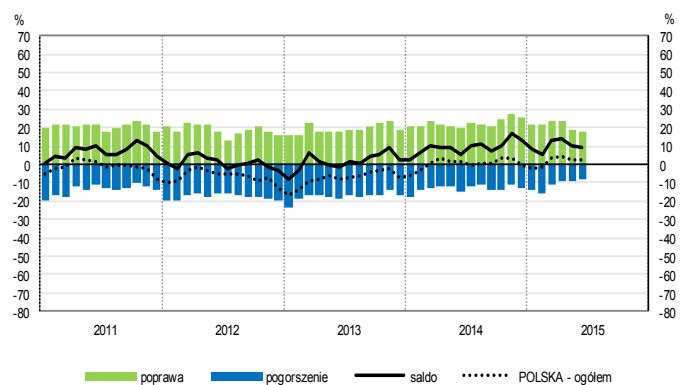
Budownictwo (sekcja F)



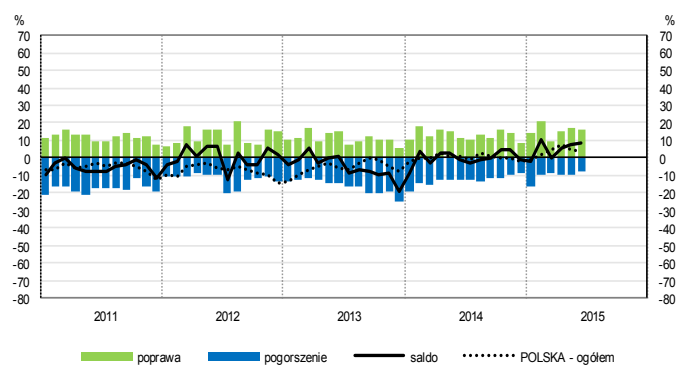
Handel hurtowy (dział 46)



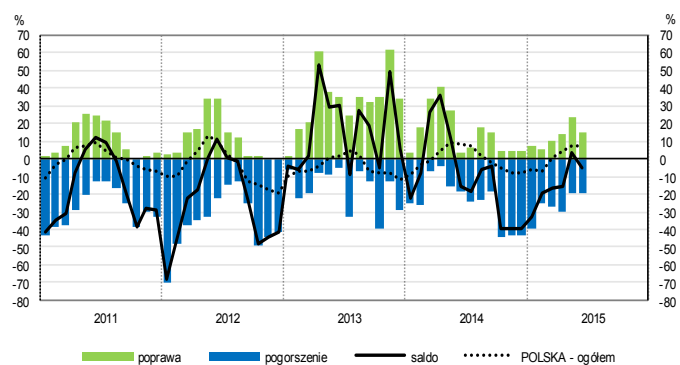
Handel detaliczny (działy 45+47)



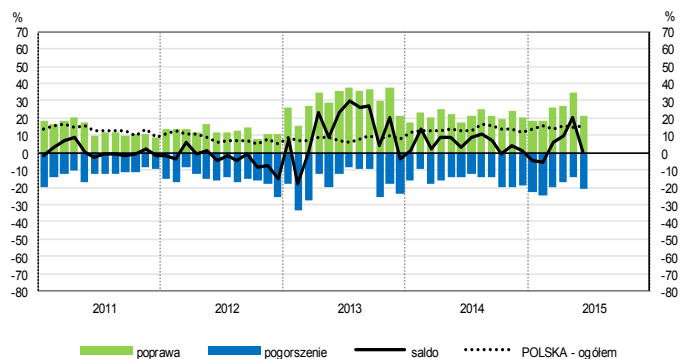
Transport i gospodarka magazynowa (sekcja H)



Zakwaterowanie i gastronomia (sekcja I)

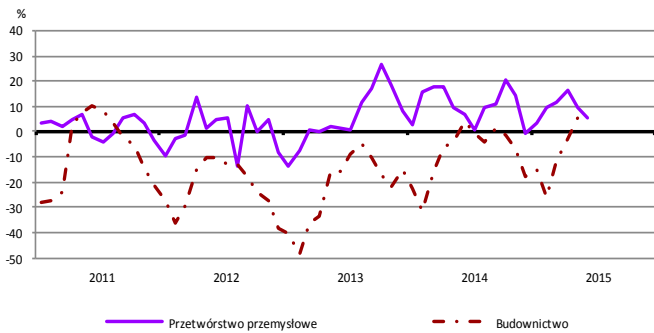


Informacja i komunikacja (sekcja J)

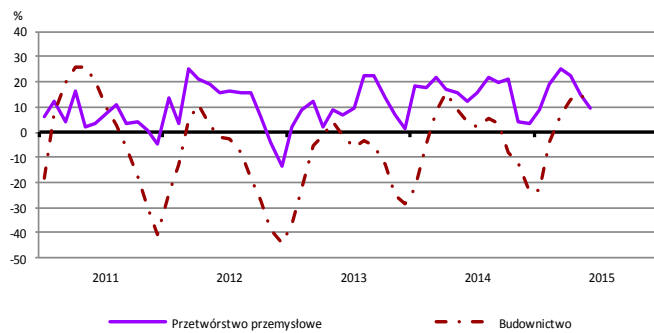


WYBRANE WSKAŹNIKI WEDŁUG SEKCJI / DZIAŁÓW PKD

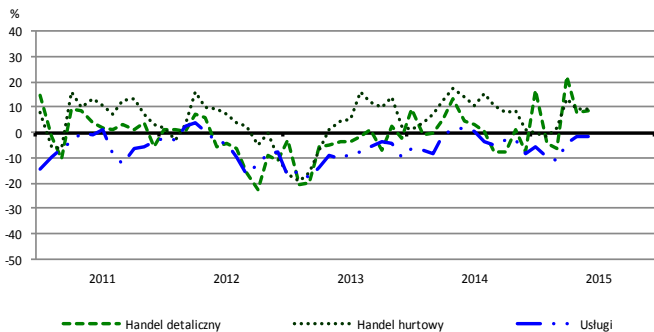
Bieżąca produkcja



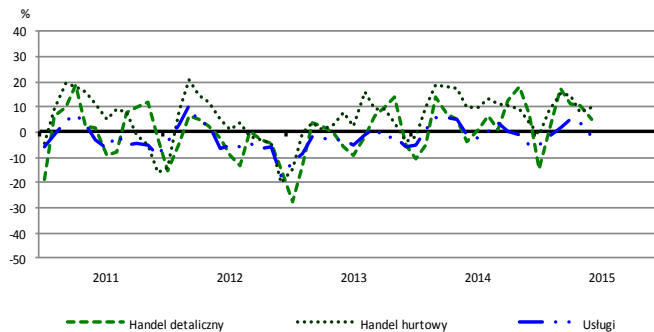
Przewidywana produkcja



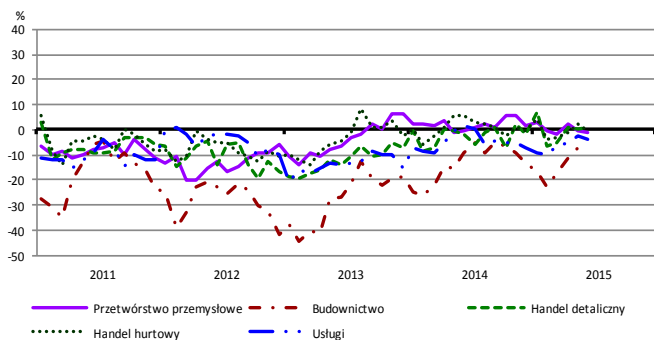
Bieżąca sprzedaż



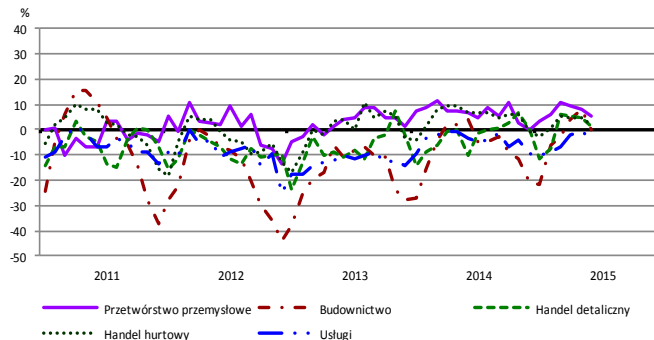
Przewidywana sprzedaż



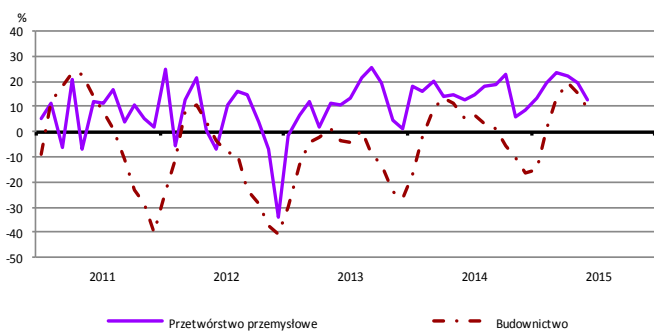
Bieżąca sytuacja finansowa



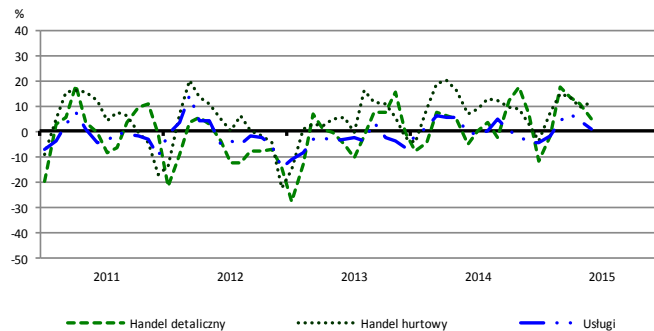
Przewidywana sytuacja finansowa



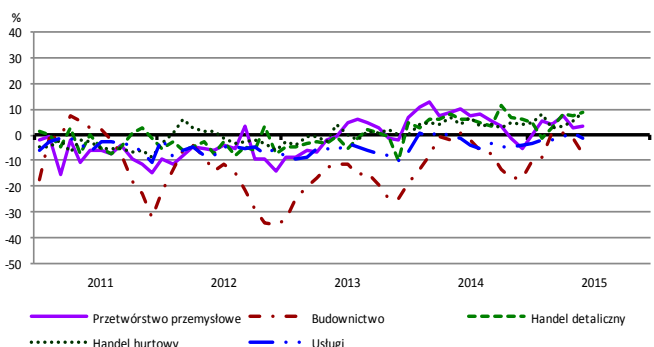
Przewidywany portfel zamówień na rynku krajowym



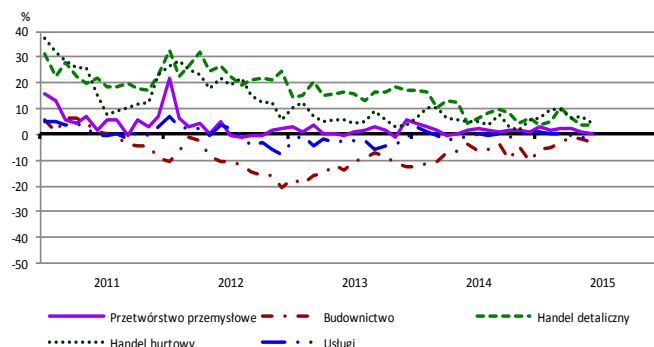
Przewidywany popyt



Przewidywane zatrudnienie

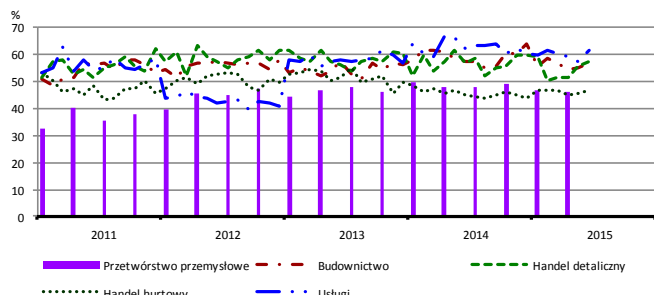


Przewidywane ceny

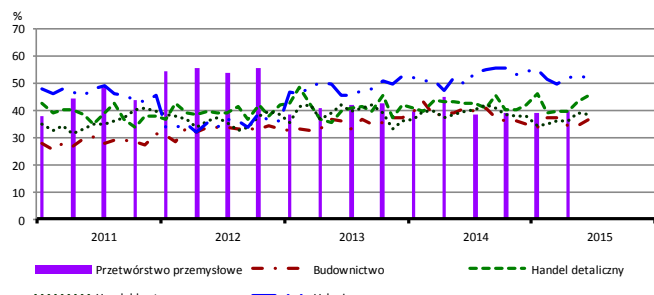


BARIERY DZIAŁALNOŚCI GOSPODARCZEJ

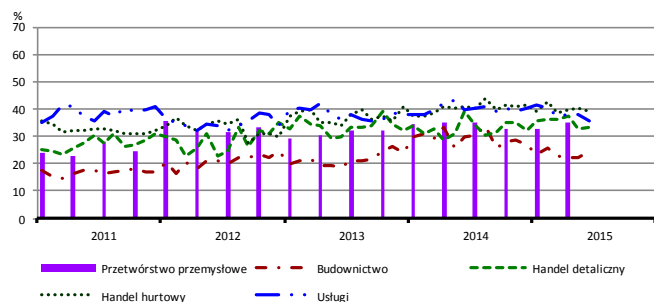
Koszty zatrudnienia



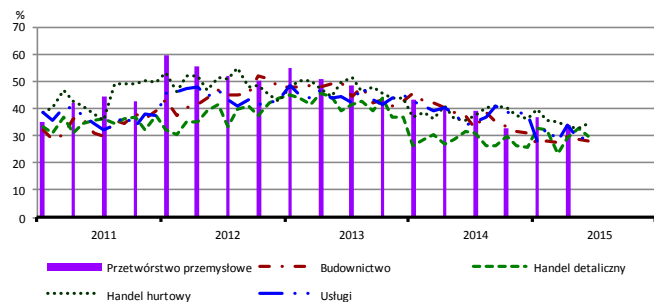
Wysokie obciążenia na rzecz budżetu



Niejasne i niespójne przepisy prawne



Niepewność ogólnej sytuacji gospodarczej



Największy odsetek przedsiębiorców **nieodczuwających żadnych barier w prowadzeniu bieżącej działalności gospodarczej** w czerwcu br. jest odnotowany w jednostkach prowadzących działalność z zakresu usług (10,3%), w dalszej kolejności – handlu detalicznego (8,7%), handlu hurtowego (4,5%), budownictwa (4,0%).

Największe trudności napotymane przez przedsiębiorstwa **budowlano-montażowe** zgłaszające bariery związane są z kosztami zatrudnienia (57% w czerwcu br., 58% przed rokiem) oraz konkurencją na rynku (50% w czerwcu br., 59% w analogicznym miesiącu ub. r.). W skali roku w największym stopniu wzrosło znaczenie bariery związanej z niedoborem wykwalifikowanych pracowników (z 17% do 22%), natomiast spadło – barier związanych z niepewnością ogólnej sytuacji gospodarczej (z 37% do 28%), kosztami materiałów (z 35% do 26%) oraz kosztami finansowej obsługi działalności (z 32% do 23%).

Podmioty prowadzące działalność w zakresie **handlu hurtowego** najczęściej wskazują trudności związane z konkurencją na rynku (barierę tę sygnalizuje 56% przedsiębiorstw w czerwcu br., 59% w analogicznym miesiącu ub. r.). Bariery, której znaczenie w ujęciu rocznym spadło w największym stopniu są trudności w rozrachunkach z kontrahentami (z 31% do 26%).

Przedsiębiorcy prowadzący działalność z zakresu **handlu detalicznego** najbardziej odczuwają trudności związane z konkurencją na rynku (barierę tę sygnalizuje w czerwcu br. 69% przedsiębiorstw, 55% w analogicznym miesiącu ub. r. – jest to bariera, której znaczenie w ujęciu rocznym wzrosło w największym stopniu). Barrierami, których znaczenie w skali roku zmniejszyło się najbardziej są niedostateczny popyt (z 44% do 38%), wysokie cła i obciążenia importowe (z 14% do 8%) oraz trudności z uzyskaniem kredytu (z 11% do 4%).

Największe trudności wskazywane przez firmy **usługowe** zgłaszające bariery związane są z kosztami zatrudnienia (62% w czerwcu bieżącego i ubiegłego roku) oraz wysokimi obciążeniami na rzecz budżetu (52% w czerwcu br., 49% przed rokiem). W porównaniu z czerwcem 2014 r. w największym stopniu wzrosło znaczenie bariery związanej z konkurencją firm krajowych (z 38% do 43%), a spadło – barier związanych z niejasnymi i niespójnymi przepisami prawnymi (z 40% do 36%) oraz niepewnością ogólnej sytuacji gospodarczej (z 34% do 30%).

W **przetwórstwie przemysłowym** badaniem objęte są podmioty o liczbie pracujących 10 i więcej osób. W pozostałych badaniach (**budownictwo, handel hurtowy i detaliczny, usługi**) uczestniczą również podmioty o liczbie pracujących do 9 osób.

Przetwórstwo przemysłowe – sekcja C; **Budownictwo** – sekcja F; **Handel hurtowy** – dział 46; **Handel detaliczny** – działy 45 i 47
Usługi – sekcje: H – Transport i gospodarka magazynowa, I – Działalność związana z zakwaterowaniem i usługami gastronomicznymi, J – Informacja i komunikacja, K – Działalność finansowa i ubezpieczeniowa, L – Działalność związana z obsługą rynku nieruchomości, M – Działalność profesjonalna, naukowa i techniczna, N – Działalność w zakresie usług administrowania i działalność wspierająca, P – Edukacja, Q – Opieka zdrowotna i pomoc społeczna, R – Działalność związana z kulturą, rozrywką i rekreacją, S – Pozostała działalność usługowa

Opracowanie merytoryczne:
Departament Przedsiębiorstw
Hanna Sękowska Tel. 22 608 36 51,
Magdalena Świącka Tel. 22 608 35 50,
Olga Gaca Tel. 22 608 36 51,
Hubert Stefaniak Tel. 22 608 35 50,
Łukasz Gontarz Tel. 22 608 35 50.

Rozpowszechnianie:
Rzecznik Prasowy Prezesa GUS
Artur Satora
Tel: 22 608 3475, 22 608 3009
e-mail: rzecznik@stat.gov.pl

Wyniki badania koniunktury w przemyśle, budownictwie, handlu i usługach można znaleźć na stronie GUS
<http://stat.gov.pl/obszary-tematyczne/koniunktura/koniunktura/koniunktura-w-przemysle-budownictwie-handlu-i-uslugach-2000-2015.4.8.html>
Zeszyt Metodologiczny „Badanie koniunktury gospodarczej GUS”, 2015
http://stat.gov.pl/download/gfx/portalinformacyjny/pl/defaultaktualnosci/5516/5/6/1/badanie_koniunktury_gospodarczej_2015.pdf