

KONIUNKTURA GOSPODARCZA

w lutym 2014 r.

opinie formułowane przez jednostki, których siedziba znajduje się
w WOJEWÓDZTWIE WIELKOPOLSKIM

Przedsiębiorstwa z siedzibą w województwie wielkopolskim ogólny klimat koniunktury w **przetwórstwie przemysłowym** w lutym oceniają optymistycznie, podobnie jak przed miesiącem. Oceny bieżące w zakresie portfela zamówień i produkcji są korzystne, lepsze niż w styczniu. Prognozy w tym zakresie są pozytywne, zbliżone do formułowanych w ubiegłym miesiącu. Sytuacja finansowa oceniana jest optymistycznie, podobnie jak w styczniu, odpowiednie prognozy są bardziej korzystne od zgłaszanych w ubiegłym miesiącu. Przedsiębiorcy planują dalsze zwiększanie zatrudnienia. Ceny wyrobów przemysłowych mogą rosnać wolniej niż zapowiadano w styczniu.

Ogólny klimat koniunktury w **budownictwie** oceniany jest w lutym nieco mniej negatywnie niż w styczniu. Prognozy portfela zamówień, produkcji budowlano-montażowej oraz sytuacji finansowej są dużo mniej pesymistyczne od formułowanych w ubiegłym miesiącu. Utrzymują się negatywne opinie dotyczące sytuacji finansowej. W porównaniu ze styczniem, diagnozy portfela zamówień i produkcji budowlano-montażowej są bardziej niekorzystne. Przedsiębiorcy zapowiadają mniej znaczący niż planowano w ubiegłym miesiącu spadek zatrudnienia. Ceny robót budowlano-montażowych mogą zmniejszać się w stopniu zbliżonym do oczekiwanego w styczniu.

Ogólny klimat koniunktury w **handlu hurtowym** oceniany jest w lutym bardziej optymistycznie niż w ubiegłym miesiącu. Diagnozy i prognozy sprzedaży oraz przewidywania dotyczące sytuacji finansowej są pozytywne, lepsze od formułowanych w styczniu. Oceny bieżącej sytuacji finansowej są pesymistyczne, gorsze niż przed miesiącem. Zatrudnienie w najbliższych trzech miesiącach może się nieznacznie zwiększać. Ceny mogą rosnać w tempie szybszym od oczekiwanego w styczniu.

Ogólny klimat koniunktury w **handlu detalicznym** oceniany jest optymistycznie, lepiej niż przed miesiącem. Prognozy sprzedaży oraz sytuacji finansowej są mniej niekorzystne od zgłaszanych w styczniu. Odpowiednie diagnozy są negatywne, gorsze niż przed miesiącem. Zatrudnienie może nieznacznie wzrastać. Przedsiębiorcy zapowiadają, iż ceny towarów będą rosnać w tempie zbliżonym do oczekiwanego w styczniu.

Oceny koniunktury formułowane w lutym przez podmioty z sekcji **informacja i komunikacja** są bardziej optymistyczne od odnotowanych przed miesiącem, przy negatywnych opiniach sprzed roku. Dyrektorzy firm z sekcji **transport i gospodarka magazynowa** oceniają koniunkturę korzystnie, wobec negatywnych opinii ze stycznia bieżącego i lutego ubiegłego roku. Kierujący jednostkami z sekcji **działalność związana z zakwaterowaniem i usługami gastronomicznymi** zgłaszają mniej pesymistyczne niż przed miesiącem oceny koniunktury, ale gorsze niż przed rokiem.

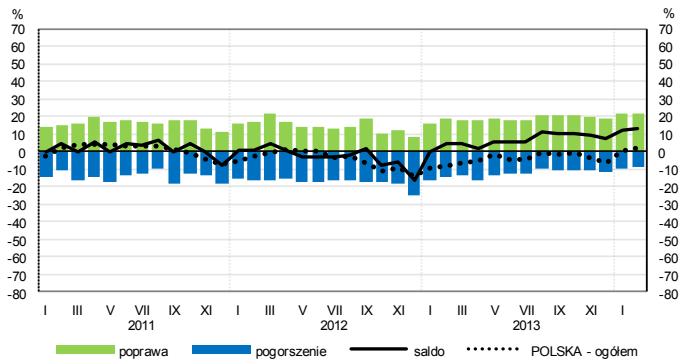
W **przetwórstwie przemysłowym** badaniem objęte są podmioty o liczbie pracujących 10 i więcej osób. W pozostałych badaniach (**budownictwo, handel hurtowy i detaliczny, usługi**) uczestniczą również podmioty o liczbie pracujących do 9 osób.

Przetwórstwo przemysłowe — sekcja C; **Budownictwo** — sekcja F; **Handel hurtowy** — dział 46; **Handel detaliczny** — działy 45 i 47

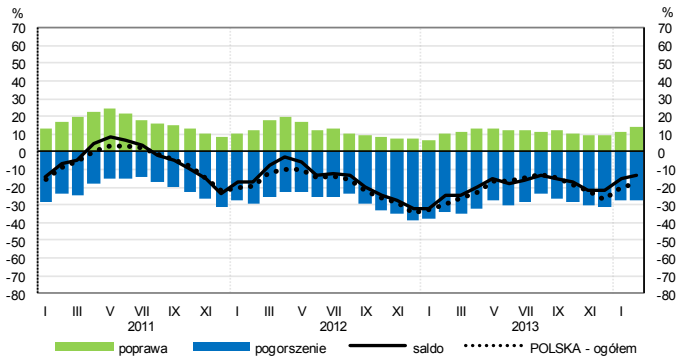
Usługi — sekcje: H – Transport i gospodarka magazynowa, I – Działalność związana z zakwaterowaniem i usługami gastronomicznymi, J – Informacja i komunikacja, K – Działalność finansowa i ubezpieczeniowa, L – Działalność związana z obsługą rynku nieruchomości, M – Działalność profesjonalna, naukowa i techniczna, N – Działalność w zakresie usług administrowania i działalność wspierająca, P – Edukacja, Q – Opieka zdrowotna i pomoc społeczna, R – Działalność związana z kulturą, rozrywką i rekreacją, S – Pozostała działalność usługowa

OGÓLNY KLIMAT KONIUNKTURY WEDŁUG SEKCJI / DZIAŁÓW PKD

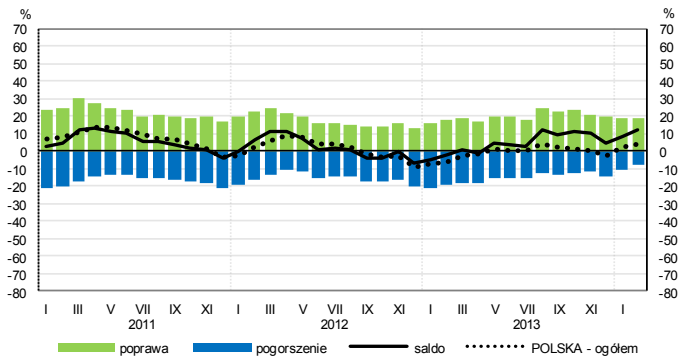
Przetwórstwo przemysłowe (sekcja C)



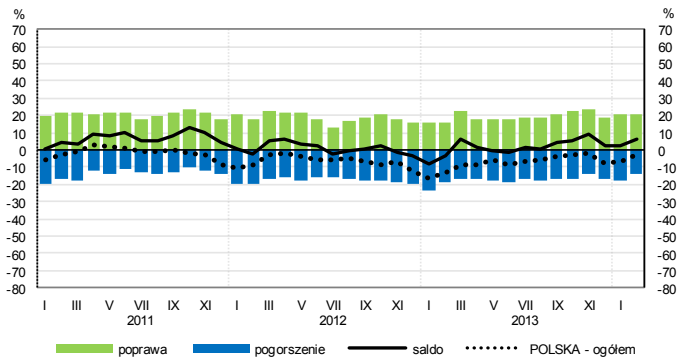
Budownictwo (sekcja F)



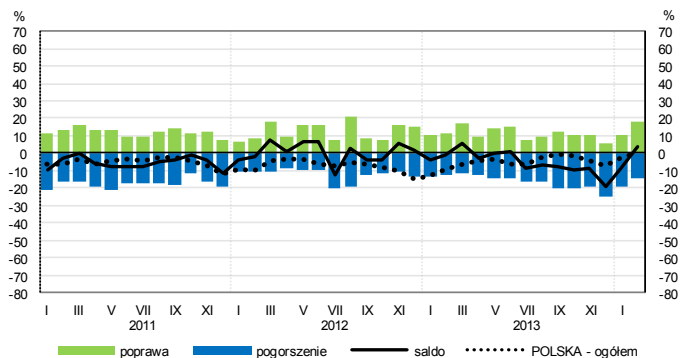
Handel hurtowy (dział 46)



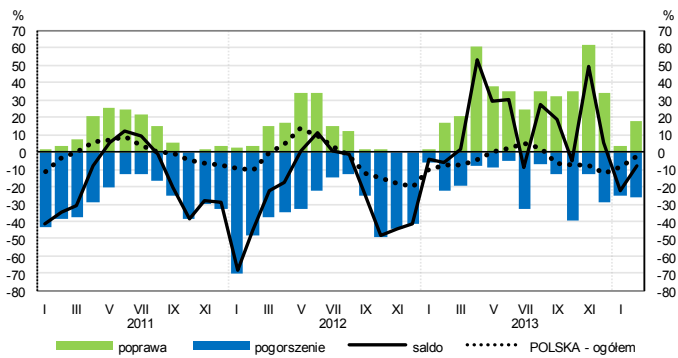
Handel detaliczny (dział 45+47)



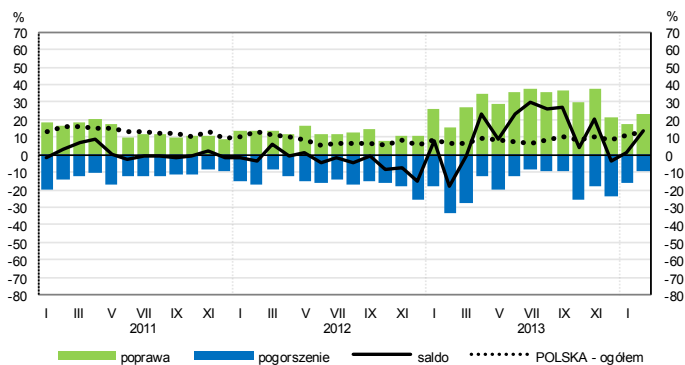
Transport i gospodarka magazynowa (sekcja H)



Zakwaterowanie i gastronomia (sekcja I)

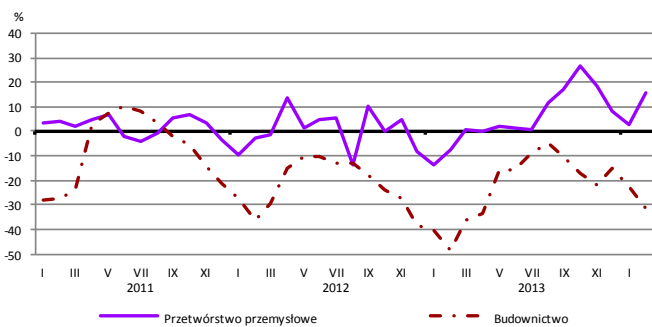


Informacja i komunikacja (sekcja J)

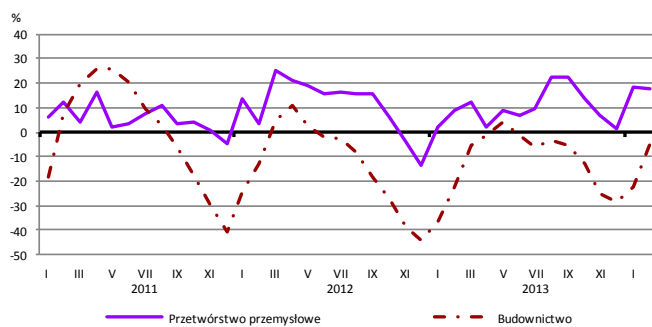


WYBRANE WSKAŹNIKI WEDŁUG SEKCJI / DZIAŁÓW PKD

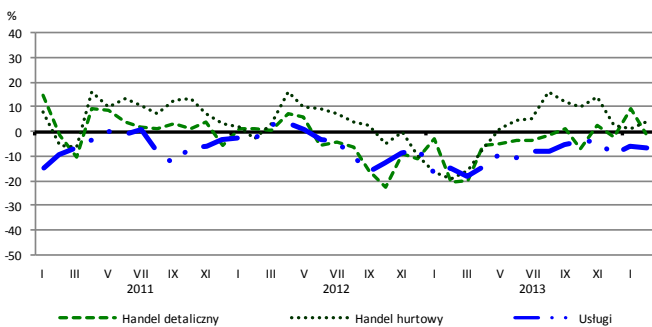
Bieżąca produkcja



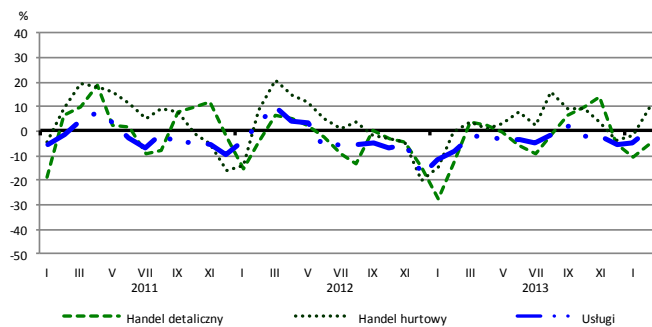
Przewidywana produkcja



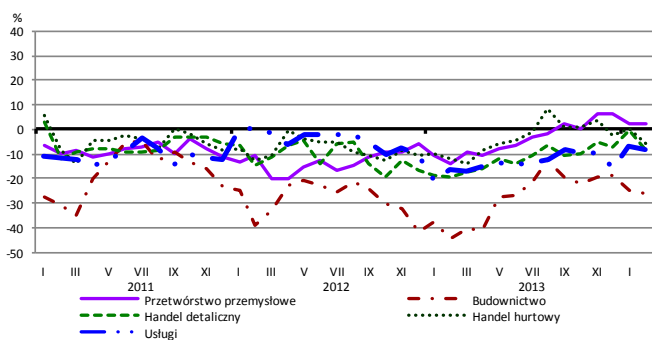
Bieżąca sprzedaż



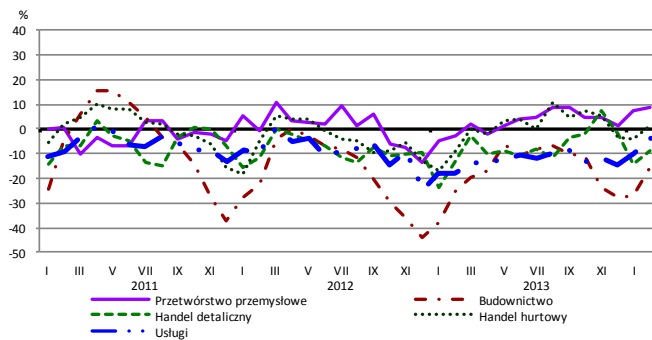
Przewidywana sprzedaż



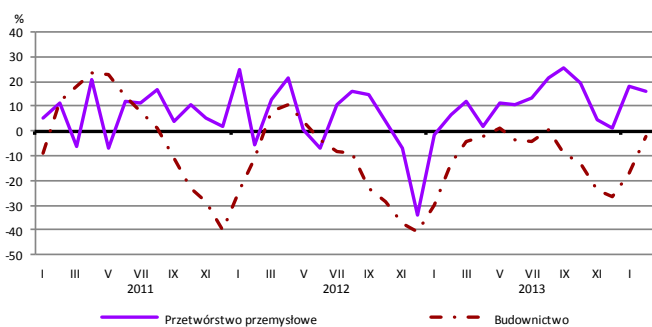
Bieżąca sytuacja finansowa



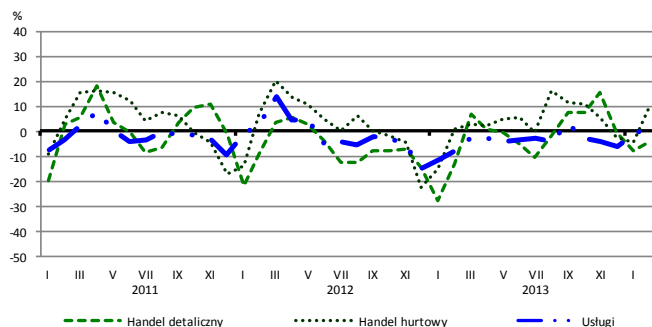
Przewidywana sytuacja finansowa



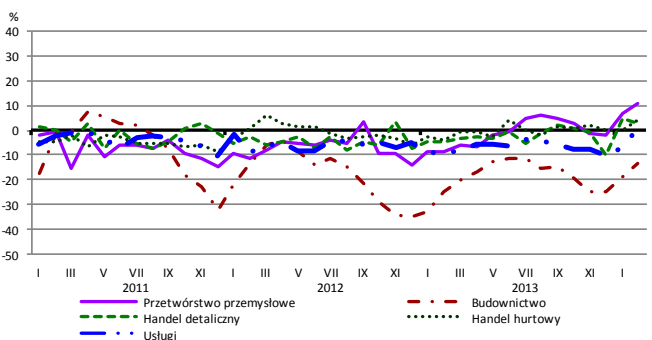
Przewidywany portfel zamówień na rynku krajowym



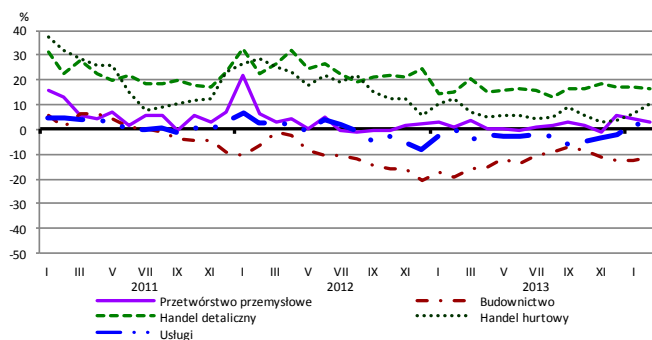
Przewidywany popyt



Przewidywane zatrudnienie

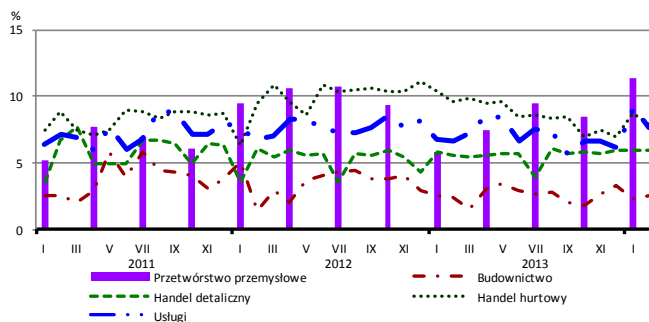


Przewidywane ceny

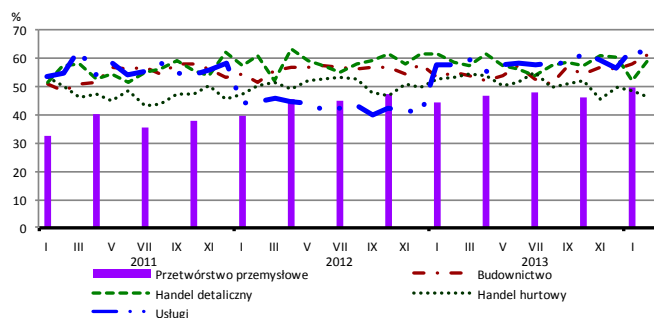


BARIERY DZIAŁALNOŚCI GOSPODARCZEJ

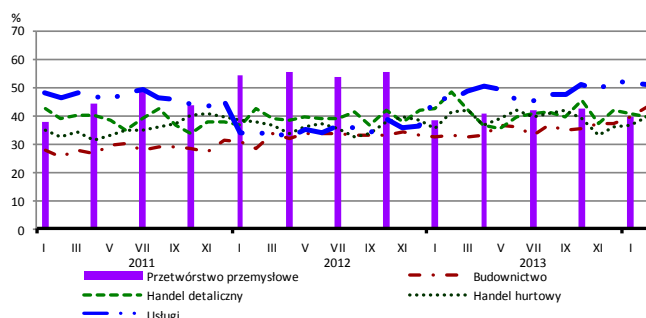
Brak barier



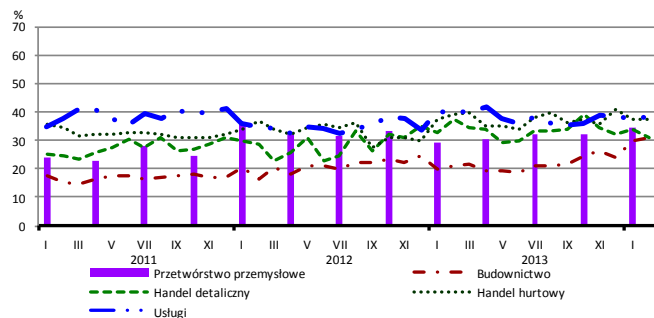
Koszty zatrudnienia



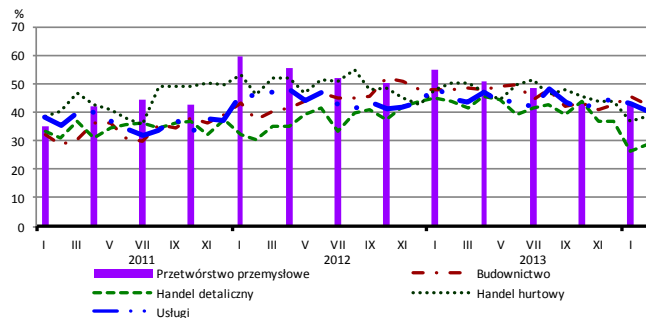
Wysokie obciążenia na rzecz budżetu



Niejasne i niespójne przepisy prawne



Niepewność ogólnej sytuacji gospodarczej



Największy odsetek przedsiębiorców **nieodczuwających żadnych barier w prowadzeniu bieżącej działalności gospodarczej** w lutym br. jest odnotowany w jednostkach prowadzących działalność z zakresu handlu hurtowego (7,9%), w dalszej kolejności – usług (7,7%), handlu detalicznego (6,0%), budownictwa (2,5%).

Największe trudności napotymane przez przedsiębiorstwa **budowlano-montażowe** zgłaszające bariery związane są z kosztami zatrudnienia (61% w lutym br., 55% przed rokiem) oraz konkurencją na rynku (59% w lutym br., 61% w analogicznym miesiącu ub. r.). W skali roku w największym stopniu wzrosło znaczenie barier związanych z wysokimi obciążeniami na rzecz budżetu (z 33% do 43%) oraz niejasnymi i niespójnymi przepisami prawnymi (z 21% do 31%), natomiast spadło – bariery związanej z niedostatecznym popytem (z 47% do 35%).

Podmioty prowadzące działalność w zakresie **handlu hurtowego** najczęściej wskazują trudności związane z konkurencją na rynku (barierę tę sygnalizuje w lutym br. 56% przedsiębiorstw, 51% w analogicznym miesiącu ub. r. – jest to bariera, której znaczenie w skali roku wzrosło w największym stopniu). Barierami, których znaczenie najbardziej spadło w skali roku są niepewność ogólnej sytuacji gospodarczej (z 50% do 39%) oraz trudności w rozrachunkach z kontrahentami (z 44% do 33%).

Przedsiębiorcy prowadzący działalność z zakresu **handlu detalicznego** najbardziej odczuwają bariery związane z kosztami zatrudnienia (barierę tę sygnalizuje w lutym br. 60% przedsiębiorstw, 59% w analogicznym miesiącu ub. r.) oraz konkurencją na rynku (56% w lutym br., 49% przed rokiem – jest to bariera, której znaczenie w skali roku wzrosło w największym stopniu). Bariera, której znaczenie najbardziej spadło w skali roku jest niepewność ogólnej sytuacji gospodarczej (z 44% do 28%).

Największe trudności wskazywane przez firmy **usługowe** zgłaszające bariery związane są z kosztami zatrudnienia (61% w lutym br., 58% w analogicznym okresie ub. r.) oraz wysokimi obciążeniami na rzecz budżetu (51% w lutym br., 46% przed rokiem). Znaczenie obu barier w skali roku wzrosło w największym stopniu. W porównaniu z lutym ubiegłego roku najbardziej zmniejszyła się uciążliwość bariery związanej z niedostatecznym popytem (z 39% do 31%).

Departament Przedsiębiorstw GUS, Al. Niepodległości 208, 00-925 Warszawa, tel. (22) 608 36 51
Wyniki badania koniunktury w przemyśle, budownictwie, handlu i usługach można znaleźć na stronie GUS

http://www.stat.gov.pl/gus/koniunktury_PLK_HTML.htm

Zeszyt Metodologiczny „Badanie koniunktury gospodarczej GUS”, 2013

http://www.stat.gov.pl/cps/rde/xbcr/gus/kon_badanie_koniunktury_gospodarczej_27052013.pdf