



KONIUNKTURA GOSPODARCZA

w maju 2015 r.

**opinie formułowane przez jednostki, których siedziba znajduje się
w WOJEWÓDZTWIE WIELKOPOLSKIM**

Przedsiębiorstwa z siedzibą w województwie wielkopolskim ogólny klimat koniunktury w **przetwórstwie przemysłowym** oceniają w maju nieco mniej optymistycznie niż w kwietniu. Opinie dotyczące portfela zamówień i produkcji są mniej korzystne od zgłaszanych w ubiegłym miesiącu. Sytuacja finansowa pozostaje bez zmian. Odpowiednie prognozy są optymistyczne, ale ostrożniejsze od formułowanych w kwietniu. Planowany jest niewielki wzrost zatrudnienia, mniejszy od zapowiadanego przed miesiącem. Przedsiębiorcy przewidują, że ceny wyrobów przemysłowych mogą nieznacznie rosnąć, w tempie zbliżonym do oczekiwanego w kwietniu.

Ogólny klimat koniunktury w **budownictwie** oceniany jest w maju nieco bardziej korzystnie niż w kwietniu. Diagnozy produkcji budowlano-montażowej są optymistyczne, lepsze od zgłaszanych przed miesiącem. Bieżący portfel zamówień nie zmienia się. Sytuacja finansowa oceniana jest mniej pesymistycznie niż w kwietniu. Przewidywania dotyczące produkcji budowlano-montażowej oraz sytuacji finansowej są bardziej optymistyczne od formułowanych przed miesiącem. Prognozy portfela zamówień są mniej korzystne od zgłaszanych w kwietniu. W najbliższych trzech miesiącach spodziewane są niewielkie redukcje zatrudnienia. Przedsiębiorcy przewidują, że ceny robót budowlano-montażowych będą spadać w stopniu zbliżonym do oczekiwanego w kwietniu.

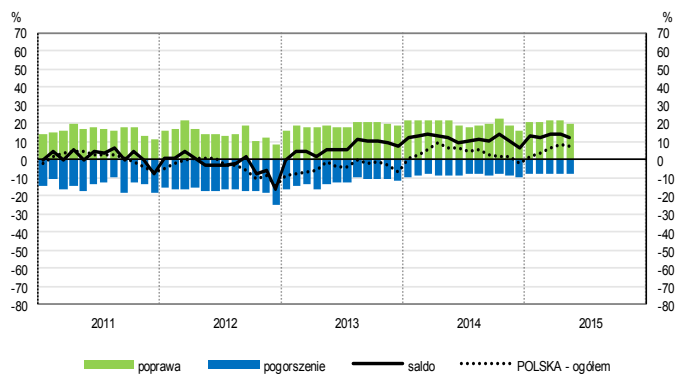
Ogólny klimat koniunktury w **handlu hurtowym** oceniany jest w maju korzystnie, podobnie jak w ubiegłym miesiącu. Diagnozy i prognozy sprzedaży są optymistyczne, ale ostrożniejsze od zgłaszanych przed miesiącem. Oceny sytuacji finansowej są nieznacznie pozytywne, lepsze niż w kwietniu. Odpowiednie przewidywania są korzystne, zbliżone do formułowanych miesiąc wcześniej. Możliwy jest wzrost zatrudnienia, nieco większy od planowanego w kwietniu. Przedsiębiorcy przewidują utrzymanie dynamiki cen.

Ogólny klimat koniunktury w **handlu detalicznym** oceniany jest mniej korzystnie niż w kwietniu. Oceny sprzedaży są pozytywne, ale ostrożniejsze niż przed miesiącem. Bieżąca sytuacja finansowa nie zmienia się. Utrzymują się optymistyczne przewidywania w tym zakresie. Możliwy jest wzrost zatrudnienia, zbliżony do planowanego w kwietniu. Przedsiębiorcy przewidują spowolnienie dynamiki cen.

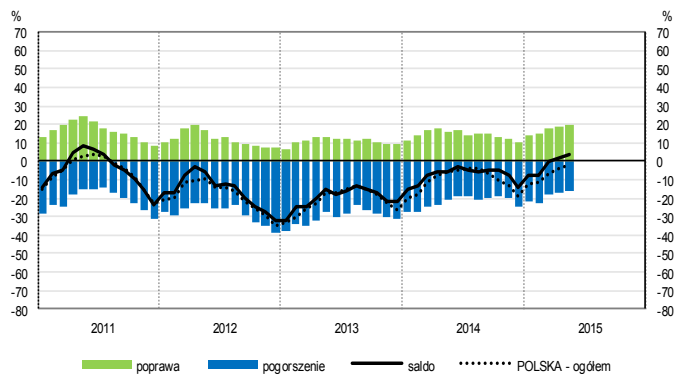
Kierujący firmami z sekcji **informacja i komunikacja** oceniają w maju koniunkturę bardziej korzystnie niż przed miesiącem i przed rokiem. Oceny koniunktury zgłaszane przez jednostki z sekcji **transport i gospodarka magazynowa** są bardziej optymistyczne od odnotowanych w maju ub. r. i zbliżone do sygnalizowanych w kwietniu br. Podmioty z sekcji **działalność związana z zakwaterowaniem i usługami gastronomicznymi** oceniają koniunkturę mniej korzystnie niż przed rokiem, przy negatywnych opiniach formułowanych przed miesiącem.

OGÓLNY KLIMAT KONIUNKTURY WEDŁUG SEKCJI / DZIAŁÓW PKD

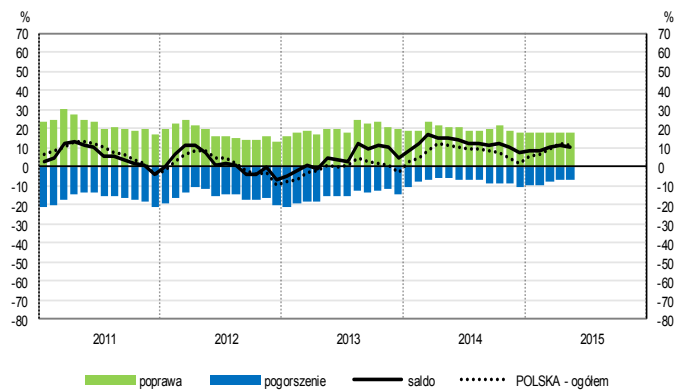
Przetwórstwo przemysłowe (sekcja C)



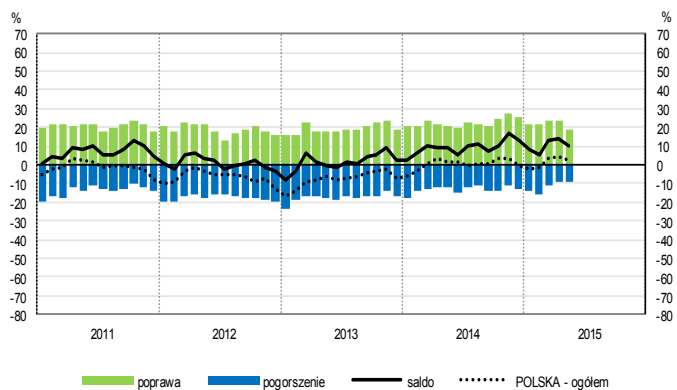
Budownictwo (sekcja F)



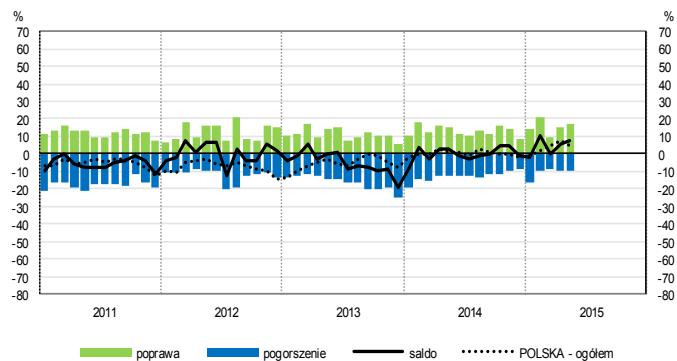
Handel hurtowy (dział 46)



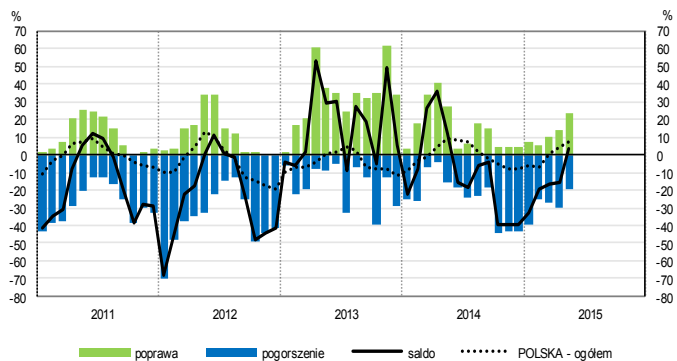
Handel detaliczny (działy 45+47)



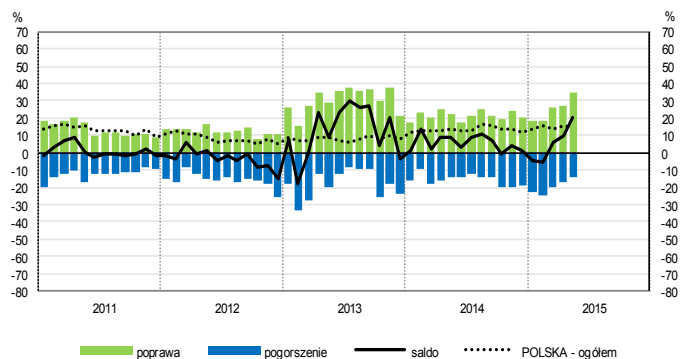
Transport i gospodarka magazynowa (sekcja H)



Zakwaterowanie i gastronomia (sekcja I)

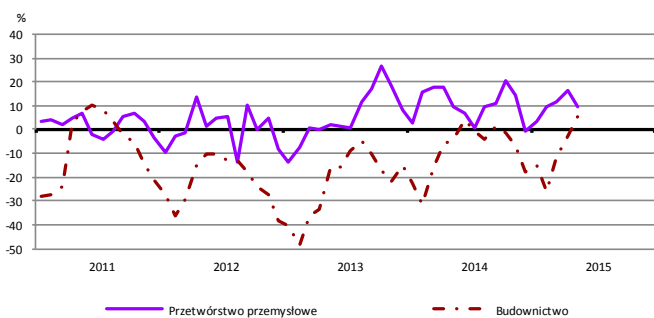


Informacja i komunikacja (sekcja J)

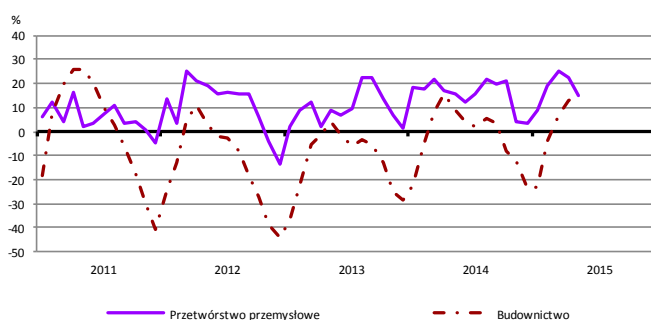


WYBRANE WSKAŹNIKI WEDŁUG SEKCJI / DZIAŁÓW PKD

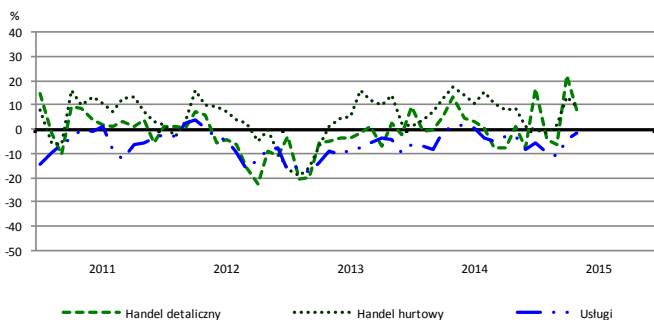
Bieżąca produkcja



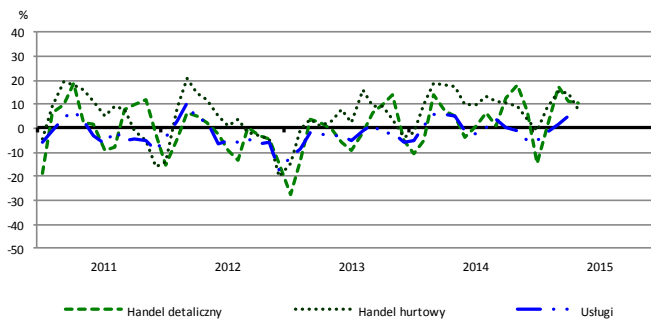
Przewidywana produkcja



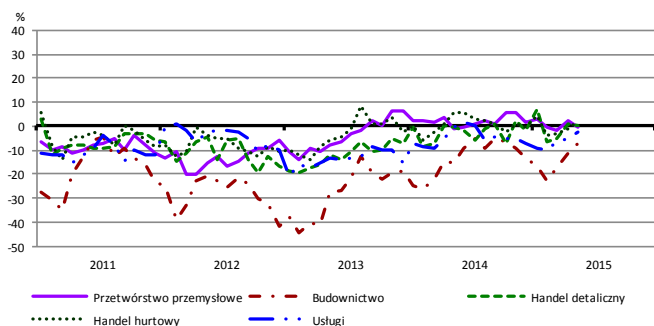
Bieżąca sprzedaż



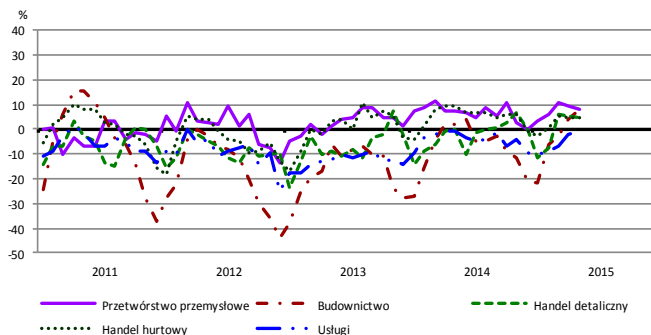
Przewidywana sprzedaż



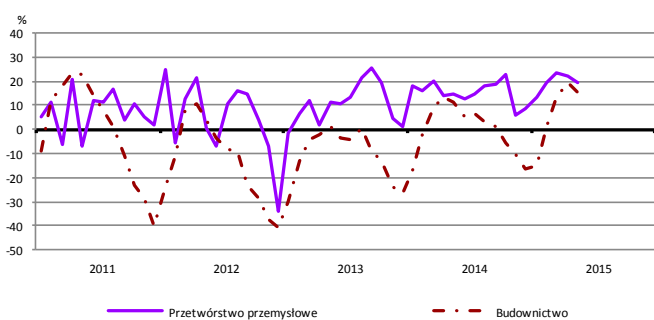
Bieżąca sytuacja finansowa



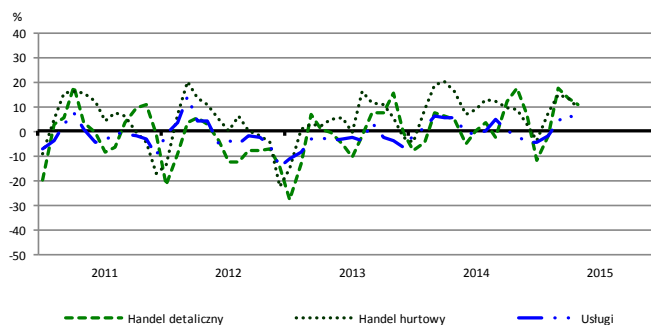
Przewidywana sytuacja finansowa



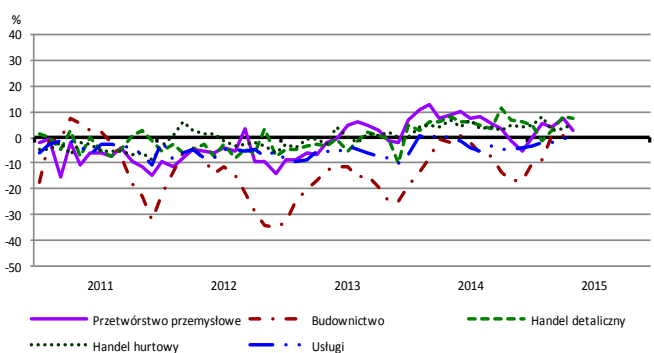
Przewidywany portfel zamówień na rynku krajowym



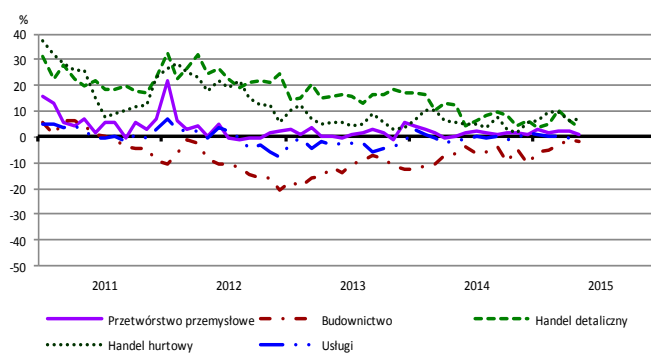
Przewidywany popyt



Przewidywane zatrudnienie

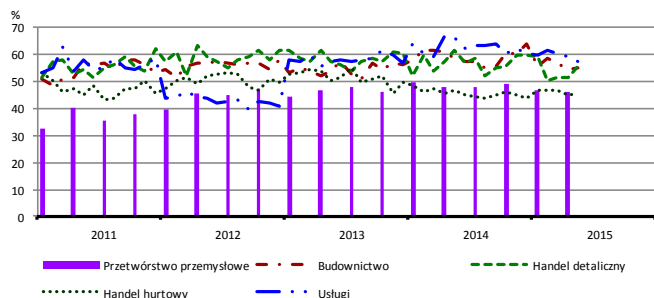


Przewidywane ceny

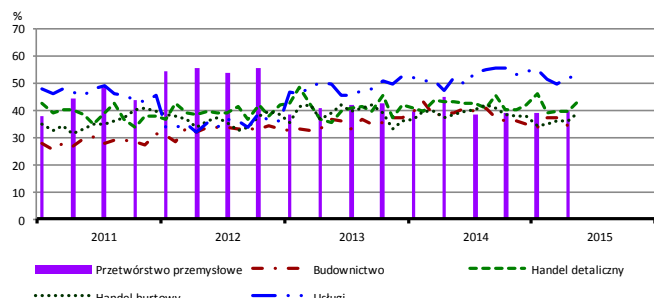


BARIERY DZIAŁALNOŚCI GOSPODARCZEJ

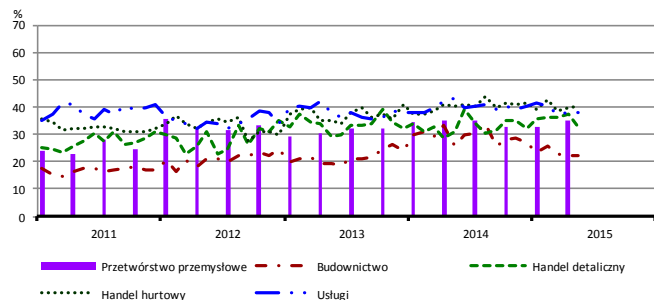
Koszty zatrudnienia



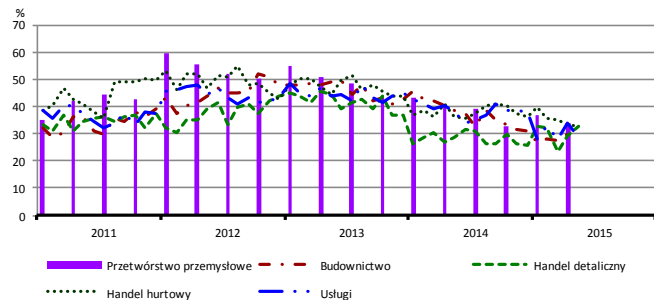
Wysokie obciążenia na rzecz budżetu



Niejasne i niespójne przepisy prawne



Niepewność ogólnej sytuacji gospodarczej



Największy odsetek przedsiębiorców **nieodczuwających żadnych barier w prowadzeniu bieżącej działalności gospodarczej** w maju br. jest odnotowany w jednostkach prowadzących działalność z zakresu usług (9,9%), w dalszej kolejności – handlu detalicznego (8,8%), budownictwa (4,9%), handlu hurtowego (4,7%).

Największe trudności napotymane przez przedsiębiorstwa **budowlano-montażowe** zgłaszające bariery związane są z kosztami zatrudnienia (55% w maju br., 59% przed rokiem) oraz konkurencją na rynku (52% w maju br., 59% w analogicznym miesiącu ub. r.). W skali roku w największym stopniu spadło znaczenie barier związanych z kosztami finansowej obsługi działalności (z 33% do 22%) oraz niepewnością ogólnej sytuacji gospodarczej (z 39% do 29%).

Podmioty prowadzące działalność w zakresie **handlu hurtowego** najczęściej wskazują trudności związane z konkurencją na rynku (barierę tę sygnalizuje 53% przedsiębiorstw w maju br., 56% w analogicznym miesiącu ub. r.). Barierami, których znaczenie w ujęciu rocznym spadło w największym stopniu są trudności w rozrachunkach z kontrahentami (z 30% do 23%) oraz wysokie odsetki bankowe (z 21% do 15%).

Przedsiębiorcy prowadzący działalność z zakresu **handlu detalicznego** najbardziej odczuwają bariery związane z konkurencją na rynku (barierę tę sygnalizuje w maju br. 71% przedsiębiorstw, 62% w analogicznym miesiącu ub. r.) i kosztami zatrudnienia (56% w maju br., 61% przed rokiem – jest to bariera, której znaczenie w ujęciu rocznym spadło w największym stopniu). Barierami, których znaczenie w skali roku zwiększyło się najbardziej są konkurencja na rynku oraz niedobór pracowników (z 3% do 11%).

Największe trudności wskazywane przez firmy **usługowe** zgłaszające bariery związane są z kosztami zatrudnienia (58% w maju br., 66% przed rokiem) oraz wysokimi obciążeniami na rzecz budżetu (53% w maju br., 52% przed rokiem). W porównaniu z majem 2014 r. w największym stopniu wzrosło znaczenie barier związanych z niedoborem wykwalifikowanych pracowników (z 12% do 18%) oraz konkurencją firm krajowych (z 39% do 44%), a spadło – z niepewnością ogólnej sytuacji gospodarczej (z 38% do 29%) oraz kosztami zatrudnienia.

W **przetwórstwie przemysłowym** badaniem objęte są podmioty o liczbie pracujących 10 i więcej osób. W pozostałych badaniach (**budownictwo, handel hurtowy i detaliczny, usługi**) uczestniczą również podmioty o liczbie pracujących do 9 osób.

Przetwórstwo przemysłowe – sekcja C; **Budownictwo** – sekcja F; **Handel hurtowy** – dział 46; **Handel detaliczny** – działy 45 i 47
Usługi – sekcje: H – Transport i gospodarka magazynowa, I – Działalność związana z zakwaterowaniem i usługami gastronomicznymi, J – Informacja i komunikacja, K – Działalność finansowa i ubezpieczeniowa, L – Działalność związana z obsługą rynku nieruchomości, M – Działalność profesjonalna, naukowa i techniczna, N – Działalność w zakresie usług administrowania i działalność wspierająca, P – Edukacja, Q – Opieka zdrowotna i pomoc społeczna, R – Działalność związana z kulturą, rozrywką i rekreacją, S – Pozostała działalność usługowa

Opracowanie merytoryczne:
Departament Przedsiębiorstw
Hanna Sękowska Tel. 22 608 36 51,
Magdalena Świącka Tel. 22 608 35 50,
Olga Gaca Tel. 22 608 36 51,
Hubert Stefaniak Tel. 22 608 35 50,
Łukasz Gontarz Tel. 22 608 35 50.

Rozpowszechnianie:
Rzecznik Prasowy Prezesa GUS
Artur Satora
Tel: 22 608 3475, 22 608 3009
e-mail: rzecznik@stat.gov.pl

Wyniki badania koniunktury w przemyśle, budownictwie, handlu i usługach można znaleźć na stronie GUS
<http://stat.gov.pl/obszary-tematyczne/koniunktura/koniunktura/koniunktura-w-przemysle-budownictwie-handlu-i-uslugach-2000-2015.4.8.html>
Zeszyt Metodologiczny „Badanie koniunktury gospodarczej GUS”, 2015
http://stat.gov.pl/download/gfx/portalinformacyjny/pl/defaultaktualnosci/5516/5/6/1/badanie_koniunktury_gospodarczej_2015.pdf