

**KONIUNKTURA GOSPODARCZA****w kwietniu 2015 r.****opinie formułowane przez jednostki, których siedziba znajduje się
w WOJEWÓDZTWIE WIELKOPOLSKIM**

*Przedsiębiorstwa z siedzibą w województwie wielkopolskim ogólny klimat koniunktury w **przetwórstwie przemysłowym** oceniają w kwietniu optymistycznie, podobnie jak w marcu. Opinie dotyczące portfela zamówień i produkcji są bardziej korzystne od zgłaszanych w ubiegłym miesiącu. Sytuacja finansowa oceniana jest pozytywnie. Odpowiednie prognozy są optymistyczne, ale nieco ostrożniejsze od formułowanych w marcu. Planowany jest wzrost zatrudnienia, większy od zapowiadanego przed miesiącem. Przedsiębiorcy przewidują, że ceny wyrobów przemysłowych mogą nieznacznie rosnąć, w tempie zbliżonym do oczekiwanego w marcu.*

*Ogólny klimat koniunktury w **budownictwie** oceniany jest w kwietniu nieznacznie korzystnie, lepiej niż w marcu. Diagnozy portfela zamówień, produkcji budowlano-montażowej oraz sytuacji finansowej są mniej negatywne od zgłaszanych w ubiegłym miesiącu. Odpowiednie prognozy są optymistyczne, lepsze od przewidywań formułowanych w marcu. Zatrudnienie może utrzymać się na dotychczasowym poziomie. Przedsiębiorcy przewidują, że ceny robót budowlano-montażowych będą spadać nieznacznie, nieco wolniej niż oczekiwano w ubiegłym miesiącu.*

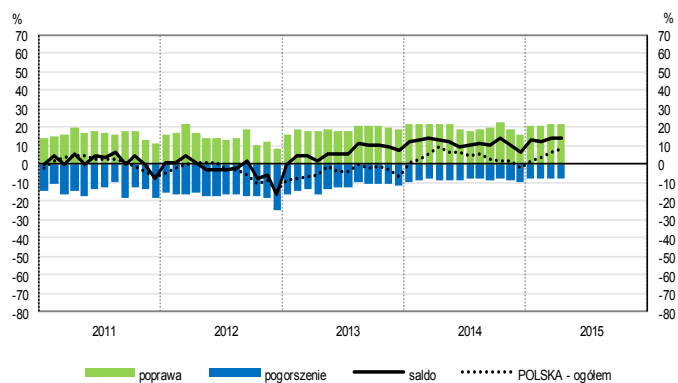
*Ogólny klimat koniunktury w **handlu hurtowym** oceniany jest w kwietniu korzystnie, podobnie jak w ubiegłym miesiącu. Bieżąca sprzedaż nadal rośnie, diagnozy sytuacji finansowej są nieznacznie mniej pesymistyczne niż w marcu. Utrzymują się korzystne prognozy sprzedaży oraz sytuacji finansowej. Możliwy jest niewielki wzrost zatrudnienia, zbliżony do planowanego przed miesiącem. Przedsiębiorcy przewidują spowolnienie dynamiki cen.*

*Ogólny klimat koniunktury w **handlu detalicznym** oceniany jest korzystnie, podobnie jak w marcu. Oceny sprzedaży oraz sytuacji finansowej są pozytywne, wobec pesymistycznych opinii sprzed miesiąca. Prognozy sprzedaży są mniej korzystne od formułowanych w marcu. Utrzymują się optymistyczne przewidywania dotyczące sytuacji finansowej. Możliwy jest dalszy wzrost zatrudnienia. Przedsiębiorcy przewidują spowolnienie dynamiki cen.*

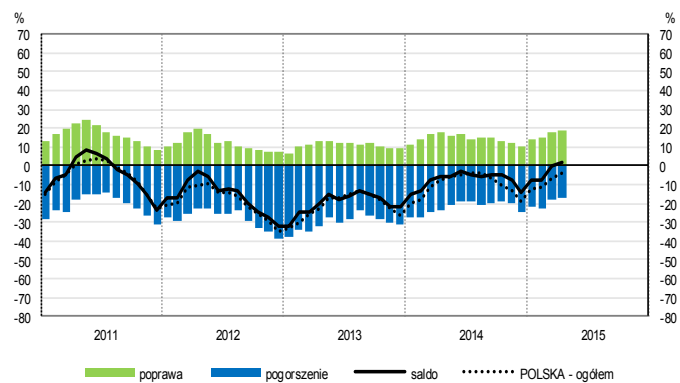
*Kierujący firmami z sekcji **informacja i komunikacja** oraz **transport i gospodarka magazynowa** oceniają w kwietniu koniunkturę korzystnie, lepiej niż przed miesiącem i przed rokiem. Oceny koniunktury zgłaszane przez jednostki z sekcji **działalność związana z zakwaterowaniem i usługami gastronomicznymi** są pesymistyczne, zbliżone do opinii formułowanych w marcu br., przy pozytywnych diagnozach z kwietnia ub. r.*

OGÓLNY KLIMAT KONIUNKTURY WEDŁUG SEKCJI / DZIAŁÓW PKD

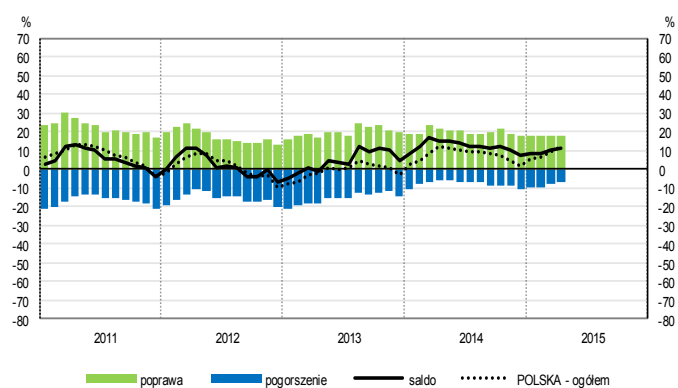
Przetwórstwo przemysłowe (sekcja C)



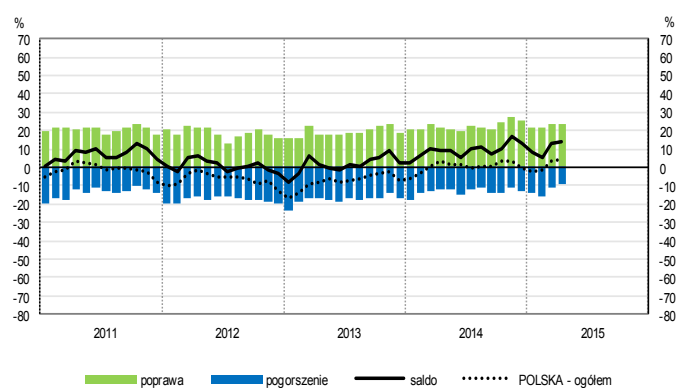
Budownictwo (sekcja F)



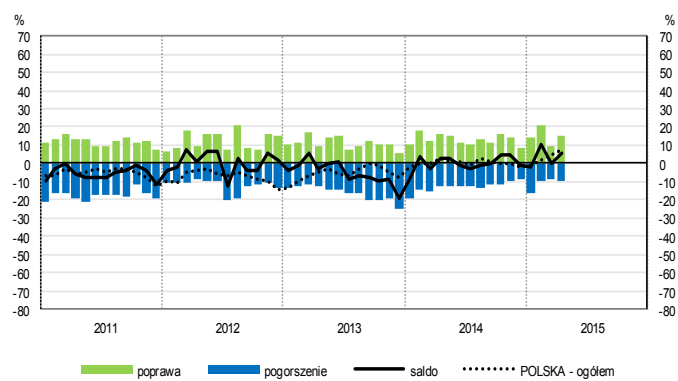
Handel hurtowy (dział 46)



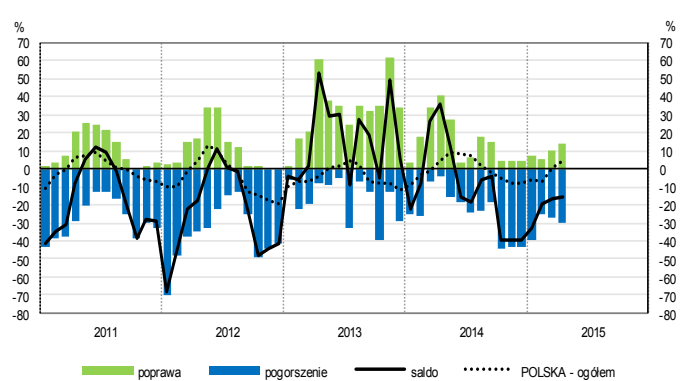
Handel detaliczny (działy 45+47)



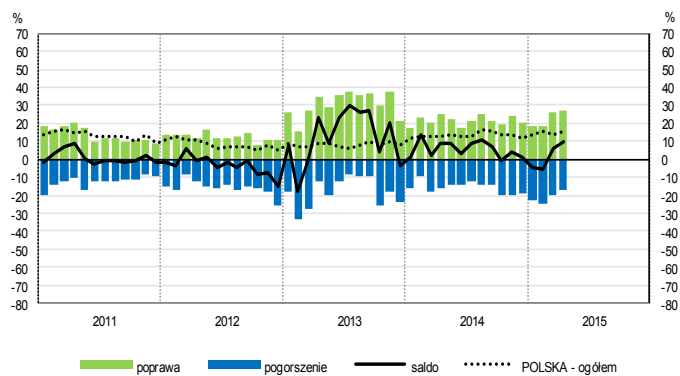
Transport i gospodarka magazynowa (sekcja H)



Zakwaterowanie i gastronomia (sekcja I)

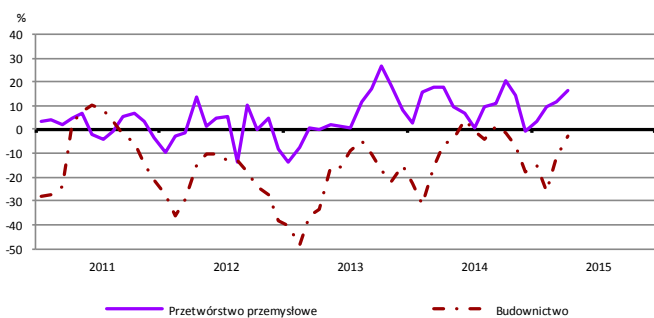


Informacja i komunikacja (sekcja J)

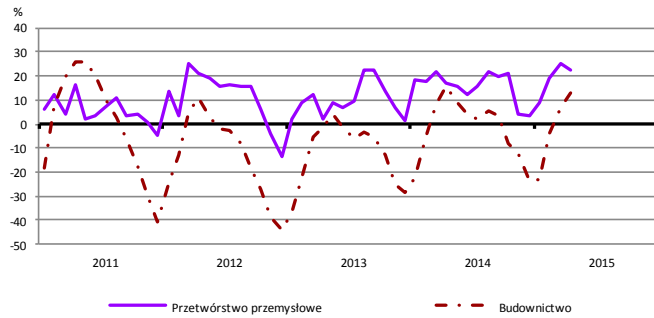


WYBRANE WSKAŹNIKI WEDŁUG SEKCJI / DZIAŁÓW PKD

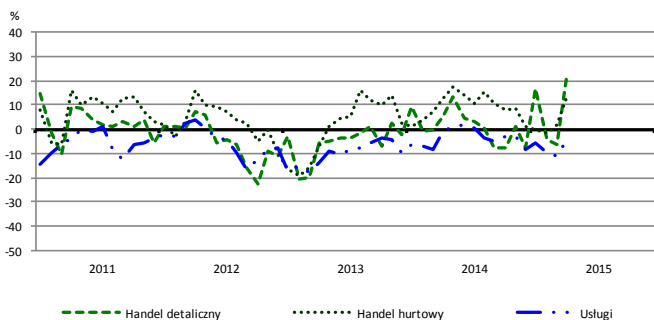
Bieżąca produkcja



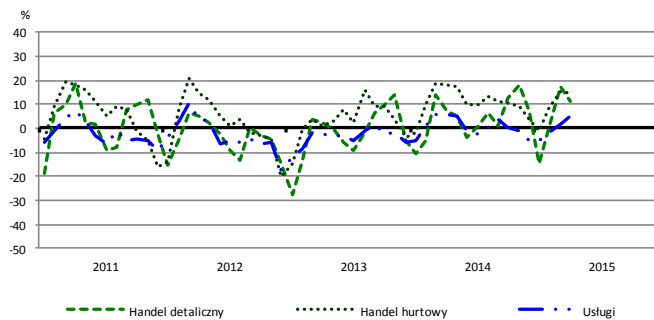
Przewidywana produkcja



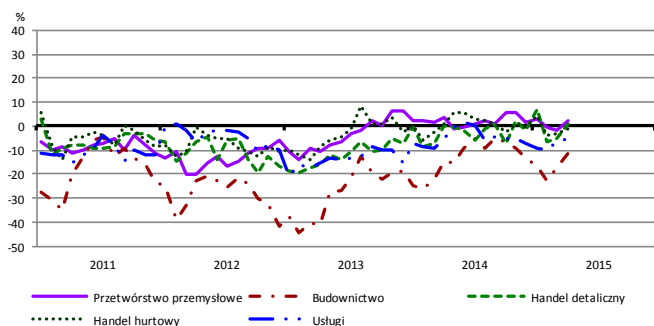
Bieżąca sprzedaż



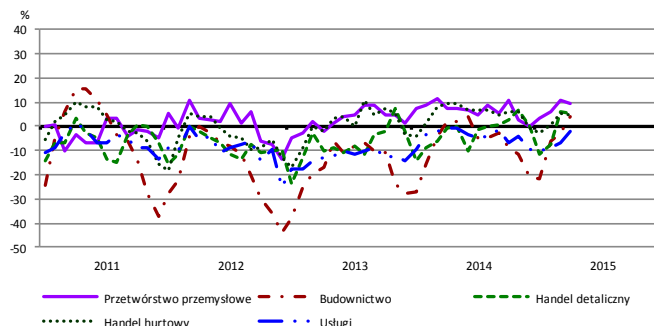
Przewidywana sprzedaż



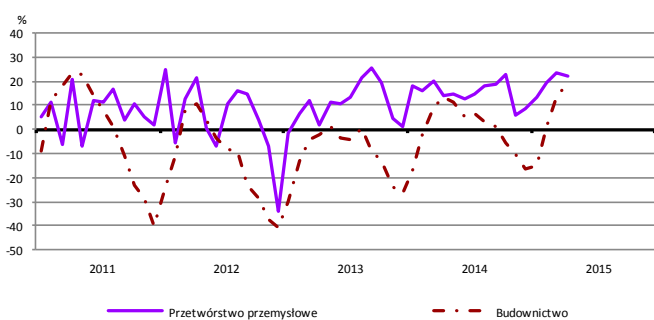
Bieżąca sytuacja finansowa



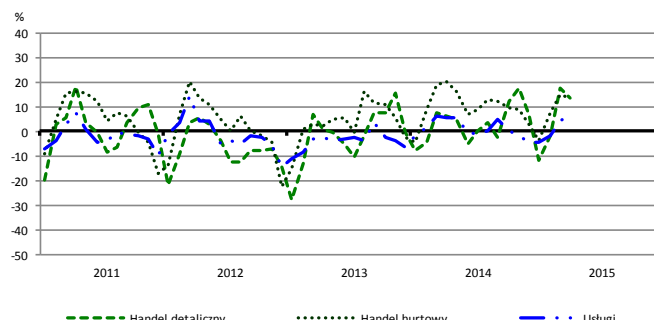
Przewidywana sytuacja finansowa



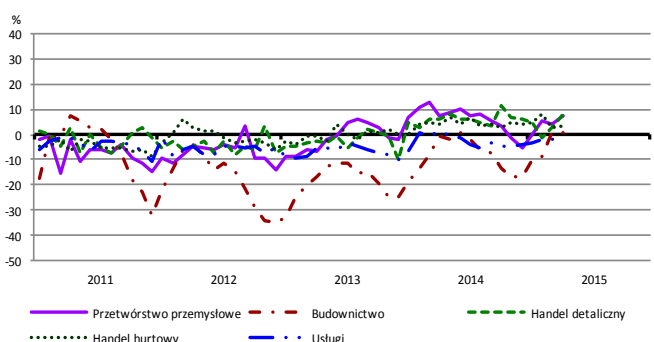
Przewidywany portfel zamówień na rynku krajowym



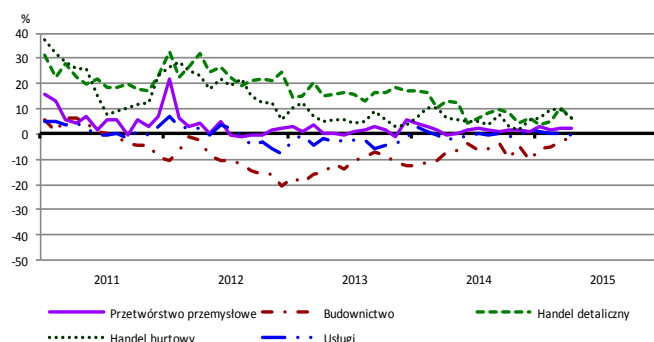
Przewidywany popyt



Przewidywane zatrudnienie

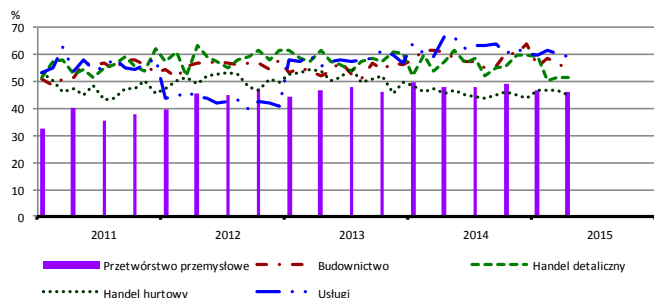


Przewidywane ceny

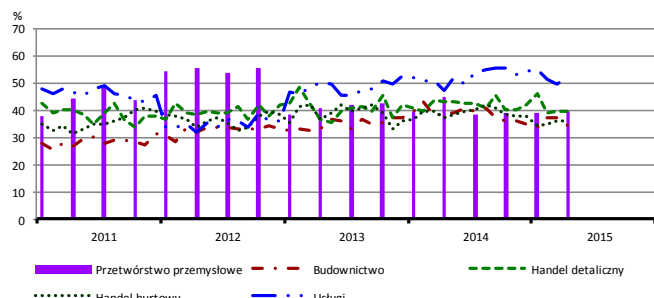


BARIERY DZIAŁALNOŚCI GOSPODARCZEJ

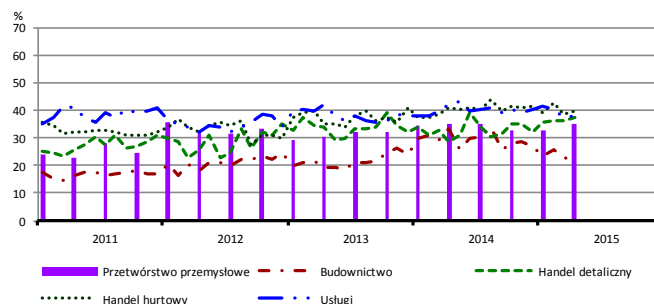
Koszty zatrudnienia



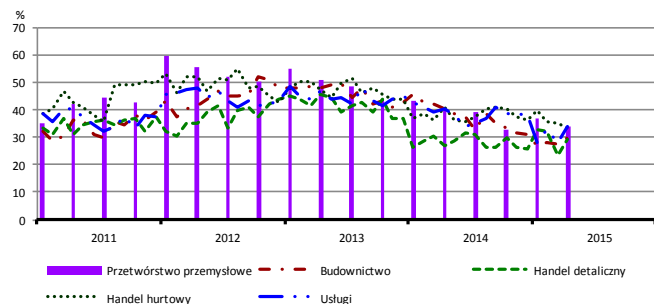
Wysokie obciążenia na rzecz budżetu



Niejasne i niespójne przepisy prawne



Niepewność ogólnej sytuacji gospodarczej



Największy odsetek przedsiębiorców **nieodczuwających żadnych barier w prowadzeniu bieżącej działalności gospodarczej** w kwietniu br. jest odnotowany w jednostkach prowadzących działalność z zakresu przetwórstwa przemysłowego (11,6%), w dalszej kolejności – usług (10,5%), handlu detalicznego (8,5%), budownictwa (6,5%), handlu hurtowego (4,1%).

W jednostkach z zakresu **przetwórstwa przemysłowego**, które nie sygnalizują braku utrudnień swojej działalności, najczęściej zgłaszanymi barierami są koszty zatrudnienia (46% w kwietniu br., 48% przed rokiem), niedostateczny popyt na rynku krajowym (41% w kwietniu br., 47% w analogicznym miesiącu ub. r. – jest to bariera, której znaczenie w skali roku spadło w największym stopniu) oraz wysokie obciążenia na rzecz budżetu (40% w kwietniu br., 45% przed rokiem).

Największe trudności napotymane przez przedsiębiorstwa **budowlano-montażowe** zgłaszające bariery związane są z konkurencją na rynku (55% w kwietniu br., 61% przed rokiem) oraz kosztami zatrudnienia (54% w kwietniu br., 61% w analogicznym miesiącu ub. r.). W skali roku w największym stopniu wzrosło znaczenie bariery związanej z niedoborem wykwalifikowanych pracowników (z 16% do 20%), natomiast spadło – barier związanych z kosztami finansowej obsługi działalności (z 35% do 22%), niejasnymi i niespójnymi przepisami prawnymi (z 33% do 22%) oraz niepewnością ogólnej sytuacji gospodarczej (z 40% do 30%).

Podmioty prowadzące działalność w zakresie **handlu hurtowego** najczęściej wskazują trudności związane z konkurencją na rynku (barierę tę sygnalizuje w kwietniu bieżącego i ubiegłego roku 57% przedsiębiorstw). Barierami, których znaczenie w ujęciu rocznym spadło w największym stopniu są niepewność ogólnej sytuacji gospodarczej (z 41% do 34%) oraz wysokie odsetki bankowe (z 20% do 15%).

Przedsiębiorcy prowadzący działalność z zakresu **handlu detalicznego** najbardziej odczuwają bariery związane z konkurencją na rynku (barierę tę sygnalizuje w kwietniu br. 62% przedsiębiorstw, 60% w analogicznym miesiącu ub. r.). W ujęciu rocznym najbardziej wzrosło znaczenie bariery związanej z niejasnymi i niespójnymi przepisami prawnymi (z 29% do 37%), a spadło – bariery związanej z kosztami zatrudnienia (z 58% do 51%).

Największe trudności wskazywane przez firmy **usługowe** zgłaszające bariery związane są z kosztami zatrudnienia (59% w kwietniu br., 67% przed rokiem – jest to bariera, której znaczenie spadło w największym stopniu w skali roku) oraz wysokimi obciążeniami na rzecz budżetu (52% w kwietniu br., 47% przed rokiem). W porównaniu z kwietniem ub. r. w największym stopniu wzrosło znaczenie bariery związanej z konkurencją firm krajowych (z 37% do 47%).

W **przetwórstwie przemysłowym** badaniem objęte są podmioty o liczbie pracujących 10 i więcej osób. W pozostałych badaniach (**budownictwo, handel hurtowy i detaliczny, usługi**) uczestniczą również podmioty o liczbie pracujących do 9 osób.

Przetwórstwo przemysłowe – sekcja C; **Budownictwo** – sekcja F; **Handel hurtowy** – dział 46; **Handel detaliczny** – działy 45 i 47
Usługi – sekcje: H – Transport i gospodarka magazynowa, I – Działalność związana z zakwaterowaniem i usługami gastronomicznymi, J – Informacja i komunikacja, K – Działalność finansowa i ubezpieczeniowa, L – Działalność związana z obsługą rynku nieruchomości, M – Działalność profesjonalna, naukowa i techniczna, N – Działalność w zakresie usług administrowania i działalność wspierająca, P – Edukacja, Q – Opieka zdrowotna i pomoc społeczna, R – Działalność związana z kulturą, rozrywką i rekreacją, S – Pozostała działalność usługowa

Opracowanie merytoryczne:
Departament Przedsiębiorstw
 Hanna Sękowska Tel. 22 608 36 51,
 Magdalena Świącka Tel. 22 608 35 50,
 Olga Gaca Tel. 22 608 36 51,
 Hubert Stefaniak Tel. 22 608 35 50,
 Łukasz Gontarz Tel. 22 608 35 50.

Rozpowszechnianie:
Rzecznik Prasowy Prezesa GUS
Artur Satora
 Tel: 22 608 3475, 22 608 3009
 e-mail: rzecznik@stat.gov.pl

Wyniki badania koniunktury w przemyśle, budownictwie, handlu i usługach można znaleźć na stronie GUS
http://stat.gov.pl/obszary-tematyczne/koniunktura/koniunktura/koniunktura-w-przemysle-budownictwie-handlu-i-uslugach-2000-2015_4.8.html
 Zeszyt Metodologiczny „Badanie koniunktury gospodarczej GUS”, 2015
http://stat.gov.pl/download/gfx/portalinformacyjny/pl/defaultaktualnosci/5516/5/6/1/badanie_koniunktury_gospodarczej_2015.pdf