



KONIUNKTURA GOSPODARCZA

w marcu 2015 r.

**opinie formułowane przez jednostki, których siedziba znajduje się
w WOJEWÓDZTWIE WIELKOPOLSKIM**

*Przedsiębiorstwa z siedzibą w województwie wielkopolskim ogólny klimat koniunktury w **przetwórstwie przemysłowym** oceniają w marcu optymistycznie, nieco lepiej niż w lutym. Opinie dotyczące portfela zamówień i produkcji są korzystne, mimo to sytuacja finansowa oceniana jest nieznacznie negatywnie. Odpowiednie prognozy są bardziej optymistyczne od formułowanych w lutym. Planowany jest wzrost zatrudnienia nieco mniejszy od zapowiadanego przed miesiącem. Przedsiębiorcy przewidują, że ceny wyrobów przemysłowych mogą nieznacznie rosnąć, w tempie zbliżonym do oczekiwanego w lutym.*

*Ogólny klimat koniunktury w **budownictwie** oceniany jest w marcu mniej negatywnie niż w lutym. Diagnozy portfela zamówień, produkcji budowlano-montażowej oraz sytuacji finansowej są mniej niekorzystne od zgłaszanych w ubiegłym miesiącu. Przewidywania dotyczące portfela zamówień i produkcji budowlano-montażowej są optymistyczne, lepsze od formułowanych w lutym. Przewidywania w zakresie sytuacji finansowej są mniej niekorzystne od zgłaszanych w ubiegłym miesiącu. Zatrudnienie może nieznacznie rosnąć. Przedsiębiorcy przewidują, że ceny robót budowlano-montażowych będą spadać nieco wolniej niż oczekiwano w lutym.*

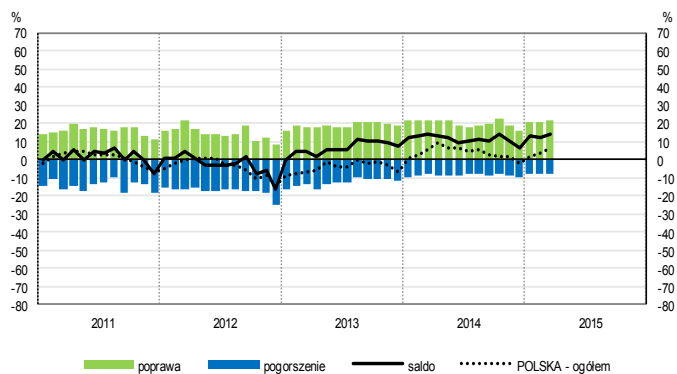
*Ogólny klimat koniunktury w **handlu hurtowym** oceniany jest w marcu korzystnie, podobnie jak w ubiegłym miesiącu. Diagnozy i prognozy sprzedaży oraz przewidywania dotyczące sytuacji finansowej są optymistyczne, lepsze od zgłaszanych w lutym. Utrzymują się nieznacznie niekorzystne oceny sytuacji finansowej. Możliwy jest niewielki wzrost zatrudnienia, mniejszy od planowanego przed miesiącem. Przedsiębiorcy przewidują utrzymanie dynamiki cen.*

*Ogólny klimat koniunktury w **handlu detalicznym** oceniany jest bardziej korzystnie niż w lutym. Prognozy sprzedaży oraz sytuacji finansowej są optymistyczne, lepsze od formułowanych przed miesiącem. Bieżąca sprzedaż nadal spada. Utrzymują się pesymistyczne oceny sytuacji finansowej. Możliwy jest nieznaczny wzrost zatrudnienia. Przedsiębiorcy przewidują przyspieszenie dynamiki cen.*

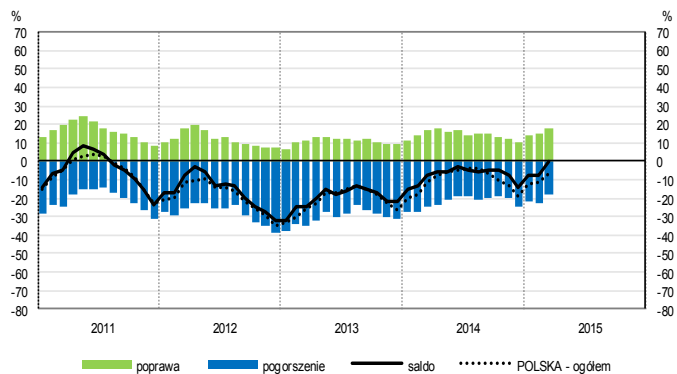
*Kierujący firmami z sekcji **informacja i komunikacja** oceniają w marcu koniunkturę korzystnie, lepiej niż przed miesiącem i przed rokiem. Oceny koniunktury zgłaszane przez jednostki z sekcji **transport i gospodarka magazynowa** są gorsze od opinii formułowanych w lutym br., ale lepsze od zgłaszanych w marcu ub. r. Podmioty z sekcji **działalność związana z zakwaterowaniem i usługami gastronomicznymi** oceniają koniunkturę mniej niekorzystnie niż przed miesiącem, przy pozytywnych opiniach przed rokiem.*

OGÓLNY KLIMAT KONIUNKTURY WEDŁUG SEKCJI / DZIAŁÓW PKD

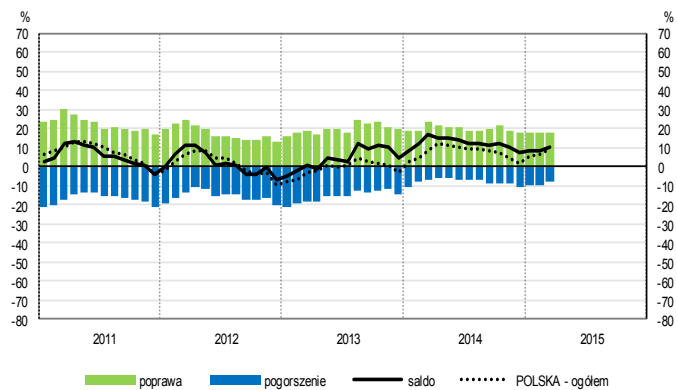
Przetwórstwo przemysłowe (sekcja C)



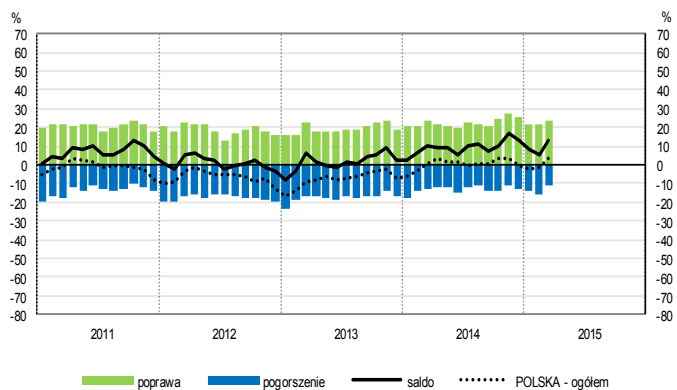
Budownictwo (sekcja F)



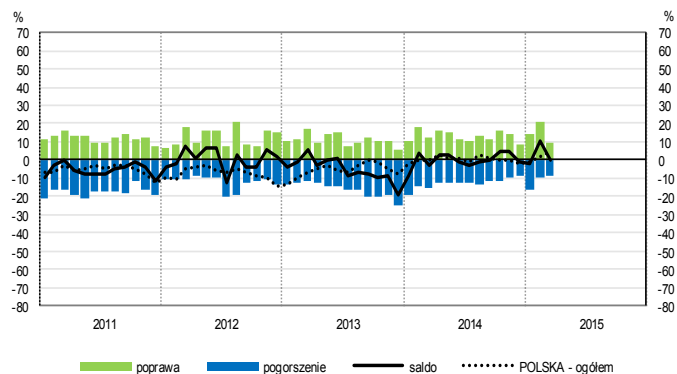
Handel hurtowy (dział 46)



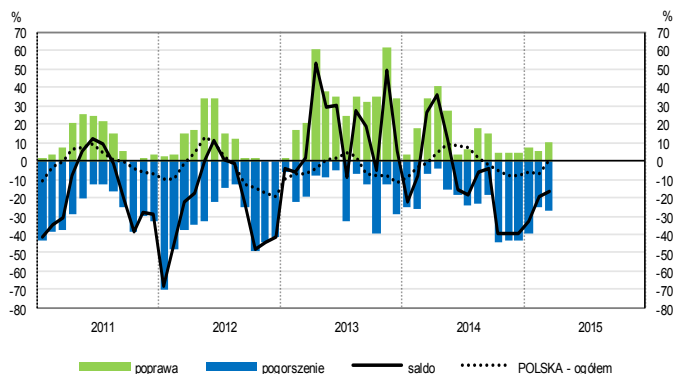
Handel detaliczny (działy 45+47)



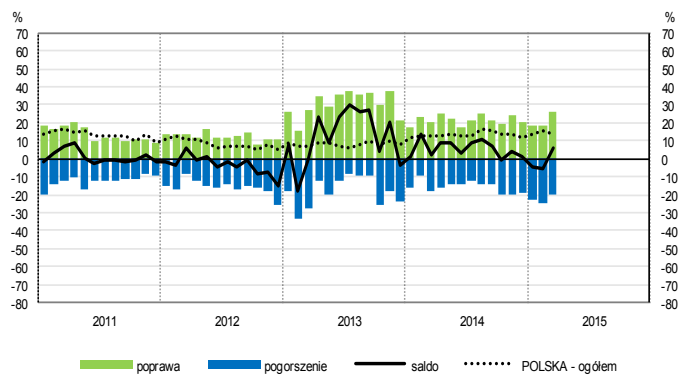
Transport i gospodarka magazynowa (sekcja H)



Zakwaterowanie i gastronomia (sekcja I)

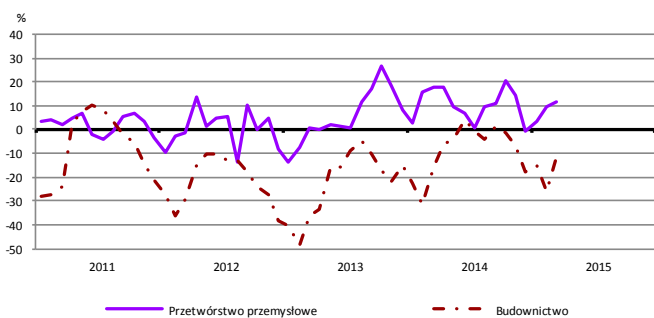


Informacja i komunikacja (sekcja J)

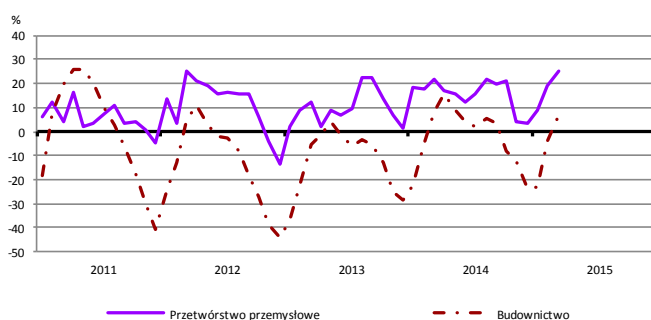


WYBRANE WSKAŹNIKI WEDŁUG SEKCJI / DZIAŁÓW PKD

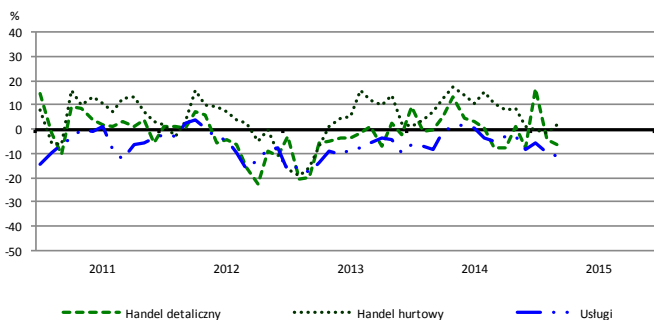
Bieżąca produkcja



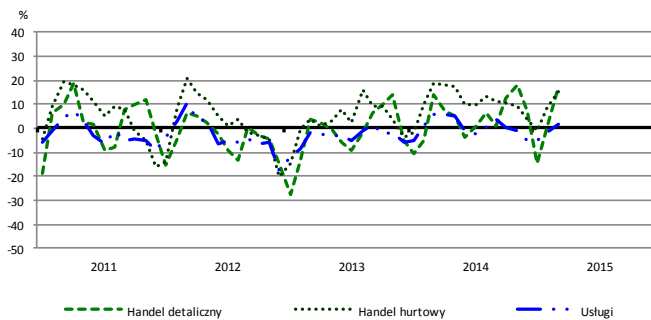
Przewidywana produkcja



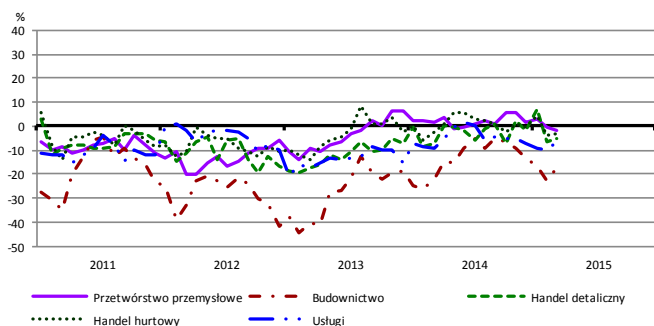
Bieżąca sprzedaż



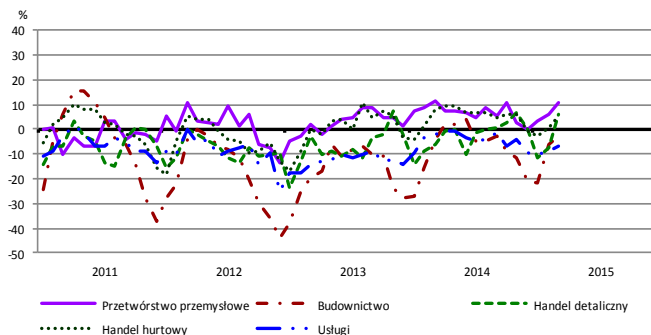
Przewidywana sprzedaż



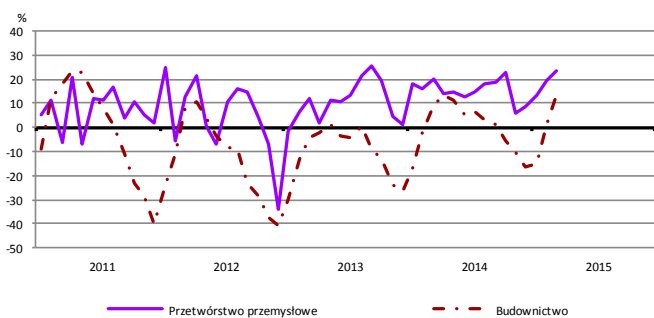
Bieżąca sytuacja finansowa



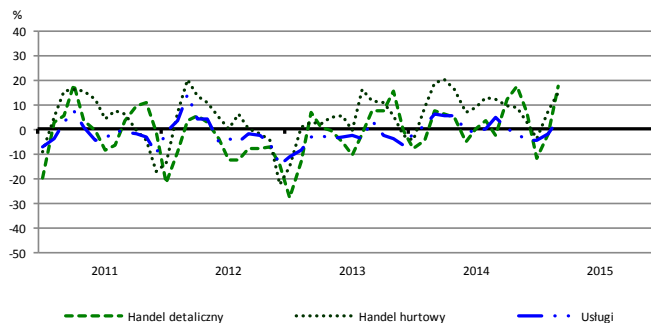
Przewidywana sytuacja finansowa



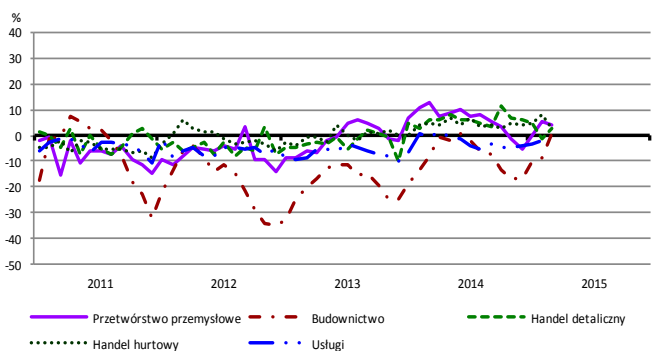
Przewidywany portfel zamówień na rynku krajowym



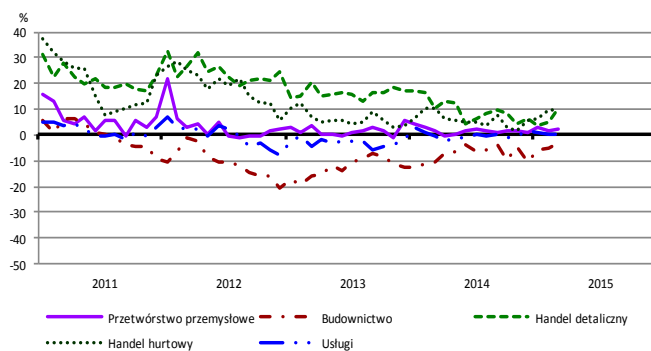
Przewidywany popyt



Przewidywane zatrudnienie

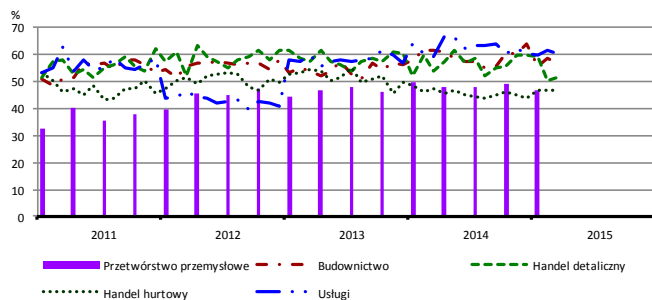


Przewidywane ceny

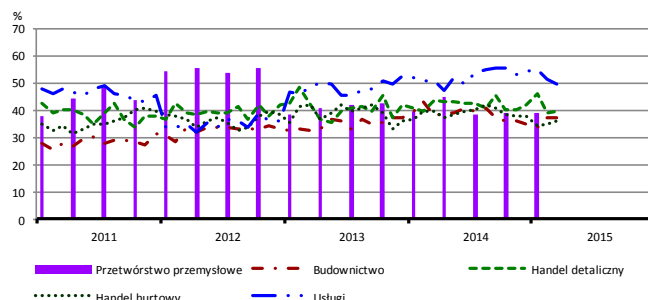


BARIERY DZIAŁALNOŚCI GOSPODARCZEJ

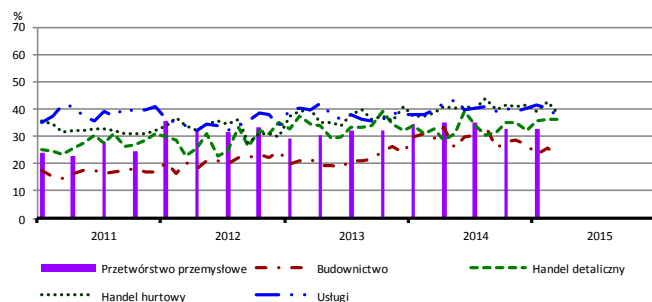
Koszty zatrudnienia



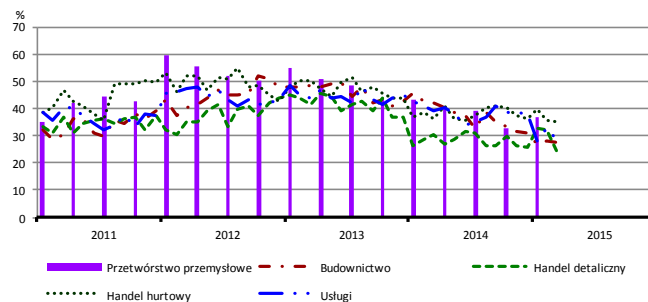
Wysokie obciążenia na rzecz budżetu



Niejasne i niespójne przepisy prawne



Niepewność ogólnej sytuacji gospodarczej



Największy odsetek przedsiębiorców **nieodczuwających żadnych barier w prowadzeniu bieżącej działalności gospodarczej** w marcu br. jest odnotowany w jednostkach prowadzących działalność z zakresu usług (10,4%), w dalszej kolejności – handlu detalicznego (7,5%), budownictwa (5,2%), handlu hurtowego (4,4%).

Największe trudności napotykane przez przedsiębiorstwa **budowlano-montażowe** zgłaszające bariery związane są z kosztami zatrudnienia (57% w marcu br., 61% przed rokiem) oraz konkurencją na rynku (51% w marcu br., 59% w analogicznym miesiącu ub. r.). W porównaniu z marcem 2014 r. w największym stopniu wzrosło znaczenie bariery związanej z niedoborem wykwalifikowanych pracowników (z 14% do 19%), natomiast spadło – barier związanych z niepewnością ogólnej sytuacji gospodarczej (z 42% do 28%) oraz kosztami finansowej obsługi działalności (z 33% do 21%).

Podmioty prowadzące działalność w zakresie **handlu hurtowego** najczęściej wskazują trudności związane z konkurencją na rynku (barierę tę sygnalizuje w marcu br. 56% przedsiębiorstw, 53% w analogicznym miesiącu ub. r.). Barrierami, których znaczenie w ujęciu rocznym spadło w największym stopniu są niedostateczny popyt (z 31% do 21%), trudności w rozrachunkach z kontrahentami (z 34% do 26%) oraz wysokie odsetki bankowe (z 19% do 13%).

Przedsiębiorcy prowadzący działalność z zakresu **handlu detalicznego** najbardziej odczuwają bariery związane z konkurencją na rynku (barierę tę sygnalizuje w marcu br. 63% przedsiębiorstw, 58% w analogicznym miesiącu ub. r.). W ujęciu rocznym najbardziej spadło znaczenie barier związanych z niedostatecznym popytem (z 49% do 41%) oraz niepewnością ogólnej sytuacji gospodarczej (z 30% do 23%).

Największe trudności wskazywane przez firmy **usługowe** zgłaszające bariery związane są z kosztami zatrudnienia (60% w marcu br., 59% przed rokiem). W porównaniu z marcem ub. r. w największym stopniu spadło znaczenie bariery związanej z niepewnością ogólnej sytuacji gospodarczej (z 39% do 28%).

W **przetwórstwie przemysłowym** badaniem objęte są podmioty o liczbie pracujących 10 i więcej osób. W pozostałych badaniach (**budownictwo, handel hurtowy i detaliczny, usługi**) uczestniczą również podmioty o liczbie pracujących do 9 osób.

Przetwórstwo przemysłowe — sekcja C; **Budownictwo** — sekcja F; **Handel hurtowy** — dział 46; **Handel detaliczny** — działy 45 i 47
Usługi — sekcje: H – Transport i gospodarka magazynowa, I – Działalność związana z zakwaterowaniem i usługami gastronomicznymi, J – Informacja i komunikacja, K – Działalność finansowa i ubezpieczeniowa, L – Działalność związana z obsługą rynku nieruchomości, M – Działalność profesjonalna, naukowa i techniczna, N – Działalność w zakresie usług administrowania i działalność wspierająca, P – Edukacja, Q – Opieka zdrowotna i pomoc społeczna, R – Działalność związana z kulturą, rozrywką i rekreacją, S – Pozostała działalność usługowa

Opracowanie merytoryczne:
Departament Przedsiębiorstw
Hanna Sękowska Tel. 22 608 36 51,
Magdalena Świącka Tel. 22 608 35 50,
Olga Gaca Tel. 22 608 36 51,
Hubert Stefaniak Tel. 22 608 35 50,
Łukasz Gontarz Tel. 22 608 36 51.

Rozpowszechnianie:
Rzecznik Prasowy Prezesa GUS
Artur Satora
Tel: 22 608 3475, 22 608 3009
e-mail: rzecznik@stat.gov.pl

Wyniki badania koniunktury w przemyśle, budownictwie, handlu i usługach można znaleźć na stronie GUS
<http://stat.gov.pl/obszary-tematyczne/koniunktura/koniunktura/koniunktura-w-przemysle-budownictwie-handlu-i-uslugach-2000-2015.4.8.html>
Zeszyt Metodologiczny „Badanie koniunktury gospodarczej GUS”, 2014
http://stat.gov.pl/download/gfx/portalinformacyjny/pl/defaultaktualnosci/5516/5/5/1/badanie_koniunktury_gospodarczej_2014_05_22.pdf